

# 中学も 高校も 全国から入学できる 県立

## 進学校 楠隼 なんしゆん



令和8年度の中学入学生から  
女子生徒の入学もできる！  
自宅からの通学もできる！



生徒の4割は県外から入学！  
充実した学習環境・楠隼寮！



鹿児島県立 なんしゆん  
楠隼中学校・楠隼高等学校

JAXA県教育委員会提携宇宙航空教育推進モデル校 ————— GUIDE BOOK 2024





全卒業生 286人

# 合格実績

創立10周年を迎える楠隼はすでに充実の進路実績を誇り優秀な人材を輩出しています。

進路実績  
本校HP



## 東京大学 5人

- |         |            |
|---------|------------|
| 京都大学 1人 | 医学部医学科 11人 |
| 一橋大学 1人 | 名古屋大学 1人   |
| 大阪大学 5人 | 北海道大学 1人   |
| 九州大学 5人 | 早稲田大学 6人   |
| 東北大学 4人 | 慶應義塾大学 4人  |

- |          |           |         |           |
|----------|-----------|---------|-----------|
| 上智大学 5人  | 東京理科大学 4人 | 筑波大学 1人 | 学習院大学 5人  |
| 明治大学 9人  | 青山学院大学 2人 | 中央大学 7人 | 立教大学 6人   |
| 法政大学 8人  | 関西学院大学 2人 | 関西大学 4人 | 同志社大学 1人  |
| 立命館大学 8人 | 広島大学 5人   | 熊本大学 5人 | 鹿児島大学 37人 |

### 創立10周年記念 歴代卒業生の言葉



東京大学  
へ進んだ卒業生



国立大学  
へ進んだ卒業生



医学部医学科  
へ進んだ卒業生



県外から入学  
した卒業生



高校から入学  
した卒業生

### 令和5年度 合格実績 (過年度生も含む)

- |                  |                      |                            |                      |
|------------------|----------------------|----------------------------|----------------------|
| 鹿児島大学(医学部医学科)    | 京都大学(理)              | 大阪大学(基礎工)                  | 東北大学(理)              |
| 熊本大学(薬)          | 会津大学(コンピュータ理工)       | 信州大学(経済法)                  | 島根大学(法文)             |
| 山口大学(人文)         | 九州工業大学(工)            | 長崎大学(環境科学)                 | 宮崎大学(農)              |
| 鹿児島大学(法文)        | 兵庫県立大学(社会情報)         | 高知県立大学(文化)                 | 高知工科大学(システム工)        |
| 横浜市立大学(データサイエンス) | 北九州市立大学(経済)          | 慶應義塾大学(薬)                  | 学習院大学(国際社会科)         |
| 明治大学(理工)         | 青山学院大学(経営・理工)        | 東京理科大学(工業)                 | 中央大学(商)              |
| 法政大学(経済・経営)      | 順天堂大学(健康データサイエンス)    | 國學院大学(人間開発)                | 神奈川大学(化学生命・経営)       |
| 芝浦工業大学(デザイン)     | 日本大学(商・法・文理・芸術・国際関係) | 専修大学(文・国際コミュニケーション)        | 東洋大学(理工)             |
| 大東文化大学(スポーツ健康科)  | 帝京大学(経済)             | 創価大学(経済)                   | 武蔵野大学(経済・工・データサイエンス) |
| 東京国際大学(人間社会)     | 関西学院大学(法)            | 関西大学(システム理工・化学生命工)         | 立命館大学(経済)            |
| 同志社大学(理工)        | 龍谷大学(歴史)             | 近畿大学(薬)                    | 大阪工業大学(工)            |
| 大阪経済法科大学(法・経営)   | 大阪芸術大学(文芸)           | 福岡大学(工・薬)                  | 九州産業大学(理工)           |
| 第一薬科大学(薬)        | 久留米大学(文)             | 久留米工業大学(工)                 | 西九州大学(子ども)           |
| 日本文理大学(工)        | 崇城大学(薬)              | デジタルハリウッド大学(デジタルコミュニケーション) | 日本赤十字九州国際看護大学(看護)    |
| 防衛大学校(人文社会)      | ホスピタリティツーリズム専門学校(保健) |                            |                      |

### 本年度合格者の言葉



慶應義塾大学  
薬学部 薬科学学科  
中学4期・高校7期生  
松宮 琉太さん  
沖縄県出身

私は人口80名ほどの小さな離島から楠隼にきました。実家は塩の製造業を営んでいて将来は家業を継ぐつもりです。大学受験では、調味料以外で塩の可能性を探るべく東京大学を目指しました。そんな自分をサポートするために先生からはほぼワンツーマンで指導してもらい、周りの仲間たちも最後まで勉強に付き合ってくれました。第一志望校には合格できませんでしたが、最高のパフォーマンスが出せるまでやりきることができたので不思議と悔しさはありません。僕にとって大学は将来への通過点です。今は大学で新たな人脈を築きながら未来につながる研究を進めることで頭がいっぱいです。



大阪大学  
基礎工学部 化学応用科学科  
中学3期・高校6期生  
中井 真之介さん  
兵庫県出身

一年浪人するにあたって半年間はアルバイトをして、残りを勉強だけに集中しました。最初で時間に余裕を持てたため大学について調べることができ、目的を明確にしながら受験に臨めました。後半は、講義ではなく課題を中心とした塾に通い、楠隼にいた頃の学習スタイルを貫きました。高校時代に担任の先生から「圧倒的な基礎力を身につけろ」と何度も言われてきました。当時は意に介しませんでしたでしたが、この言葉の大切さを痛感した一年になりました。楠隼で身につけた基礎力や柔軟性があると思います。多くの出会いや学びを与えてくれた楠隼には心の底から感謝しています。



鹿児島大学  
医学部 医学科  
中学4期・高校7期生  
尾里 静微さん  
神奈川県出身

私は中学時代まで頑張るのが苦手で、楽な方に流される性格でした。そんな自分が変わったのは、頑張っている周りの仲間目を見て始めてからです。この学校の環境をフル活用して勉強した結果、成績を伸ばすことができました。楠隼には近くに刺激を与えてくれる仲間がいて、先生や寮監さんをはじめ周りの大人の方々が手厚くサポートしてくれます。自分の夢を叶えるために必死で勉強した結果、志望校に合格することができました。私は幼い頃に母親を病気で亡くしています。自分と同じような思いをする人を少しでも減らせるように、目の前で困っている人を救えるお医者さんになりたいです。



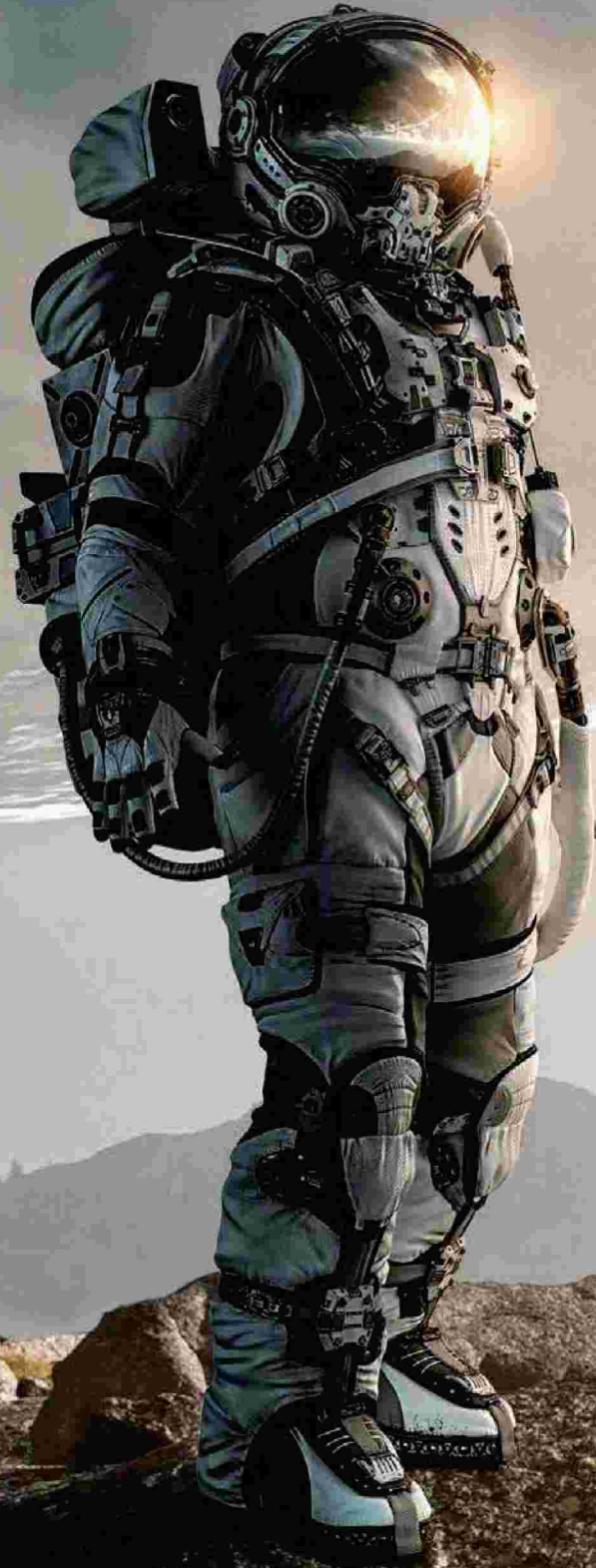
東北大学  
理学部 物理学科  
中学3期・高校6期生  
末吉 陽さん  
鹿児島市出身

現役合格が叶わなかった私の一年は、自分を見つめ直すことからスタートしました。どこで学びたいかではなく何を学びたいかを考える中で、頭に浮かんだのは高校時代の物理の授業です。物理の先生の熱心さに感化され、万物の理を学ぶ物理の面白さに魅了されました。本格的な物理が学べる東北大学に目標を定め一年間勉強しました。今振り返ると、この一年は必要な時間だったと感じています。そう思えるのも自分の好きなものに気づかせてくれた楠隼での生活があったおかげです。お世話になった人に報いるために将来は大学の教鞭に立ち、物理の面白さが伝えられるよう頑張りたいです。



# 大志を抱く宇宙学

シリーズ宇宙学〈中〜高〉



## JAXAと県教育委員会が協定締結



### 楠井中高一貫教育校が推進モデル校に

平成25年11月14日に国立行政法人宇宙航空開発(JAXA)と県教育委員会とで宇宙航空教育活動に関する協定書及び楠井中高一貫教育校を推進モデル校とする確認書の調印式を行いました。「シリーズ宇宙学」の年間計画等の作成にも連携して取り組みます。楠井の成果を地域はもとより、県内外にも発信します。

## 【全国初】宇宙スタートアップ・企業と新たな人材育成プログラム始動!



将来、宇宙ビジネスに関わる人材の育成・輩出を目的として、宇宙ビジネスの最先端で活躍されている企業等と連携したプログラムが令和5年6月に始動しました。九州を代表する宇宙スタートアップ・九州大学発ベンチャーのQPS研究所等から講師をお呼びして、高校1年生を対象に特別講義を実施し、宇宙ビジネスについて、起業から開発まで様々な視点から学びます。

## 宇宙からの学びで生徒の探究心を育む

中学校では、総合的な学習の時間で、JAXA職員や大学教員等による講座を行い(中1:4回,中2:3回,中3:3回)、宇宙航空に関する課題研究を行います。中学1年次で研究テーマの設定、2年次で情報収集、3年次で研究のまとめを行う予定です。高校1年では、宇宙開発系・宇宙生命系・応用工学系・航空工学系の4コースに分かれて、大学教員等による講座を行い、深化を図ります。宇宙に関する学びや宇宙開発に関わる方々の生き方から、好奇心・冒険心・ものづくりの心や広い視野をもち、自分の夢や未来に挑戦しようとする生徒を育成します。

## 令和5年度「シリーズ宇宙学」講義実績

### 中学校

- 宇宙学のすすめ
- 宇宙とは何か
- 宇宙の広がり
- 宇宙活動と国際協力
- 宇宙の不思議と観測
- 月・太陽系の探査
- 人工衛星と私たちの生活
- ロケット
- 推進機(宇宙機のクラスター)
- 太陽系外惑星と生命

### 高校

#### 宇宙人材育成特別講義

- 地域価値と宇宙価値について考える  
～鹿児島・九州から宇宙ビジネスの挑戦～
- 九州発・大学発宇宙スタートアップ経営を学ぶ
- 衛星の作り方AtoZ
- 小型衛星ビジネスの事業戦略・開発を学ぶ
- AI・衛星データビジネスを学ぶ

#### 各コースにおける講義

- アストロバイオロジー入門
- 航空力学
- 翼の原理とその応用
- 太陽系および太陽系外惑星での生命の可能性

さらに詳しく講義実績をご覧になりたい方は  
こちらをご覧ください。



学校紹介ビデオ  
(ロングバージョン)

## 在校生の声

楠井高等学校 2年

宇

宙にはまだまだ解明されていない部分が多く、今後の進展に大きな可能性を秘めています。宇宙学では、そんな宇宙の謎を解明するために、いろいろな本を読んで調べたり有識者の話を聞くことで、自ら設定した課題の解決へ向けたプロセスを学ぶことができます。最先端の

知識や技術が集約する宇宙を知ることは、歴史やテクノロジー、生物や鉱物など、いろいろな分野の掘り起こしにもつながります。未知の魅力が詰まった宇宙について学びながら、知的好奇心を高め自分自身の可能性を大きく伸ばしてみませんか。





# 至誠を培う寮生活



舎室

一人に一部屋割り当てられる冷暖房完備の個室です。生活の拠点となるプライベート空間です。

全員一人一部屋で  
安心安全な設備



いつでも家族とつながりどこでも行ける自由な環境で  
自身の成長や仲間との絆を育みます

## 多様な連絡手段

一人一台  
端末



一人一台端末のメールやチャット、テレビ通話を使って家族や友人と連絡ができます。

## 外出や帰省もできます

休日などは外出や帰省をすることもできます。外出のための貸出自転車も設置されています。



貸出  
自転車

寮の  
固定電話  
+  
公衆電話



タブレット以外の連絡手段として、寮にいる生徒から公衆電話を利用して家にかけることもできますし、保護者の方から寮に電話をして頂けましたらお子様へ繋いでお話しすることもできます。

コンビニ  
まで徒歩1分



近ければ  
毎週帰省  
も可能



年4回の長期帰省期間 GW、夏休み、冬休み、春休みは、寮は閉まりますので、生徒は基本的に全員帰省します。

## 青春の思い出を刻む寮生活

寮の様子を  
もっと見たい方は  
こちらをチェック



360°  
オリジナルパノラマ  
施設・設備紹介



食堂 Nansyun Hall

寮生全員が一斉に食事のとれる広々としたスペースがあり、朝食・昼食・夕食を提供します。



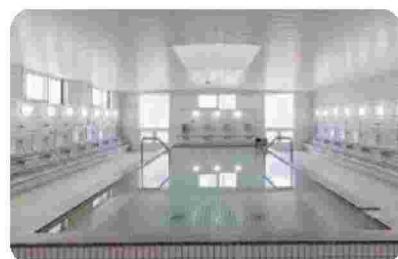
談話室

仲間と共に楽しい時間を過ごす場所です。テレビを見たり雑談をしたり学年を越えた絆を深めます。



寮保健室

寮生の健康面をサポートする場所です。ケアサポーターによって運営されます。



浴室

65人が利用できる浴室と45人が利用できる浴室があり、シャワーも完備しています。



ランドリー室 衣類棚室

所定の場所に出された洗濯物はランドリースタッフが洗濯乾燥し衣類棚室の各生徒の場所に返却されます。各棟にある洗濯室を利用して自分ですることもできます。



メディアスペース

漫画や、デスクトップ型パソコンを設置しています。

## 食育 「地域と連携した食育」

地元の食材を活用したバランスのとれた食事を提供し、生徒一人一人の体力向上・健康増進に努めます。寮での食事をとおして食に対する感謝の心を育てるとともに、食事の重要性を理解させます。

## 寮生徒会 「寮生活を充実させるために」

### 寮生の構成

寮生全員が生徒会を構成するメンバーとなります。

### フロア長会

毎週水曜日に、寮長・副寮長と各フロアの代表の話し合いが行われます。生徒たちが自主的に寮生活をよりよくしていくこうとする活動です。

## スタッフ 「安心、安全で健康を守る」

舎監(教諭) 教員が寮の管理及び生徒の指導に当たります。

主な仕事 ・生徒指導 ・生徒相談対応 など

寮監 専門スタッフが交代で終日寮の管理及び生徒の生活を見守ります。

主な仕事 ・起床確認・点呼 ・外出の確認 ・病院受診時の生徒搬送 ・就寝指導・消灯確認 ・生活指導 ・寮の衛生管理 ・夜間救急時対応 など

ケアサポーター 学校の養護教諭と連携し寮生活での健康管理を行います。

主な仕事 ・体調不良者対応 ・傷病者の手当て ・寮保健室の運用 ・寮の衛生管理 ・学校保健室との連絡調整 など

## 寮の年間行事 「多くの思い出」



おにぎり会



寮生夜話



寮マッチ



パブリックビューイング

年間行事予定



他の在校生  
の声はコチラ



## 在校生の声

楠 楠高等学校 2年

楠

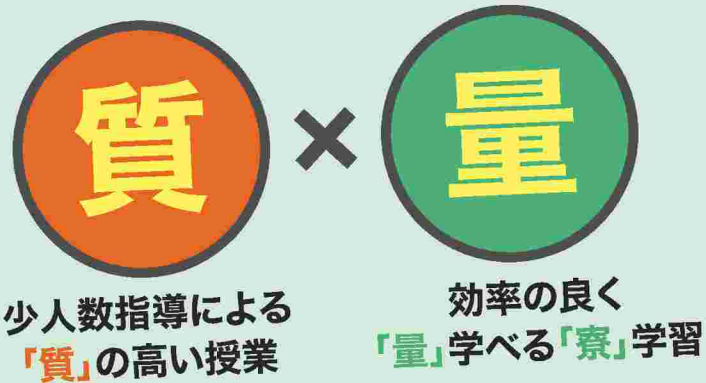
単の寮は、完全個室で設備も充実しているので生活する上で困ることがありません。ご飯や洗濯など周りの方々がサポートしてくれるので、勉強だけに専念できる環境が備わっています。基本的に休日は自由に外出できますし、申請すれば帰省も可能です。

自宅に近いこともあり入学した頃は頻りに帰省していましたが、今では寮での生活が馴染み自宅から寮に戻ってきた時の方がホッとすることが多くなりました。仲間と楽しみながら勉強にも集中できる最高の場所です。





# 睿知を磨く学習環境



楠隼は「質」と「量」の「両輪」で  
 ゴンゴン成績を伸ばします！

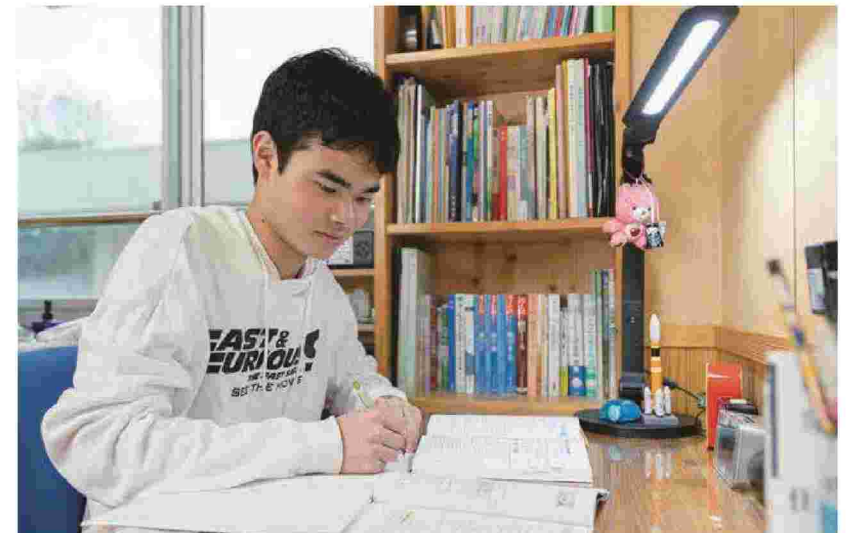
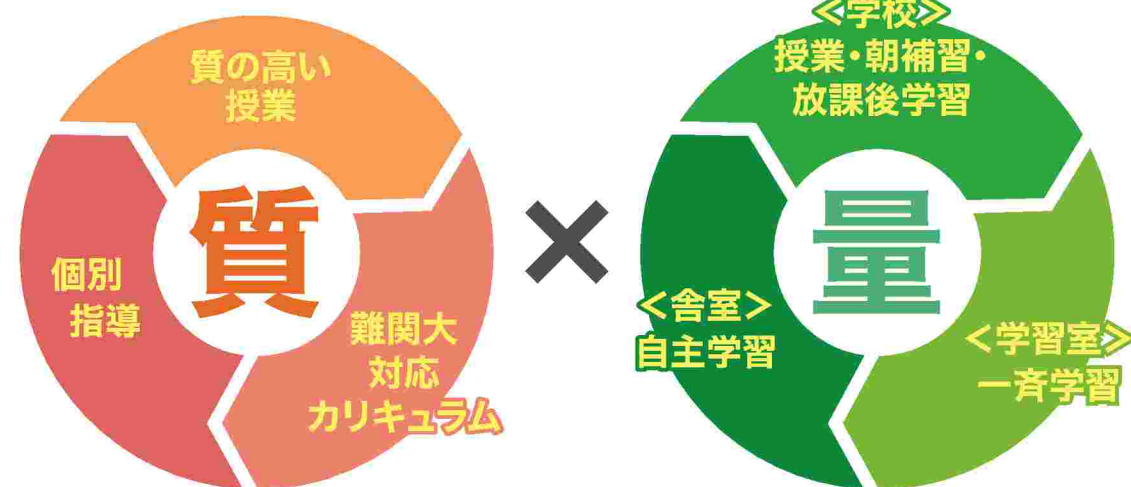


## ■ 少人数ならではのきめ細やかな指導 個人に合わせた対応で苦手や課題を克服

難関大学の二次試験にまで対応したカリキュラム編成や、県立有名進学校での指導経験を持つ教諭も在籍する教師陣、更に、寮では学習指導員による学習サポート、しかも、少人数指導のため、個々の理解度や希望進路に合わせた、質の高い学習指導が可能です。

## ■ 楠隼サイクルの確立 一日一日、確実に力をつける習慣

学校では、授業に加えて、朝補習・放課後学習も希望出来ます。寮では、学習室で仲間とともに切磋琢磨し、自分専用の個室で自主学習に集中出来ます。また、「楠隼ダイアリー」で、生活・学習の自己管理を行い、計画実行力を育みます。



## 在校生の声

楠隼中学校 3年



**楠** 隼では中学3年生の時点で高校の教科書が配られ、他より先んじて高校の授業を行っています。他校に比べて早いペースで授業を進められるのは、少人数指導で生徒一人ひとりに目が行き届き誰も取り残さない環境が整備されているからだと思います。どの先生も教育熱心で理解度が低い生徒には、授業以外の時間でもわかるまで丁寧に教えてくれます。寮では生徒同士で教え合っているので、必然的に取り残される心配がありません。今の自分にとってベストな学習環境だと感じています。

## 在校生の声

楠隼高等学校 1年



**高** 校生になり大学受験を意識し始めたことで土日の学習時間が増えました。休みの日に勉強する中で、あらためて感じるのは充実した寮の学習環境です。通常、休みの日に勉強しようと思ったら場所探しから始めなければなりません。寮だと自分の席があり周りに誘惑するものもないため、勉強だけに集中することができます。学習室には近くに学習指導員の方がいるので理解が弱いと感じたら教えてもらうことも可能です。この恵まれた環境を最大限に生かし、志望校合格を目指したいと思っています。



懇切丁寧な授業で盤石の基礎学力！  
個に応じた指導で進路目標を突破！

基礎・基本  
中学校

飛躍への確かな一歩！

重点指導教科(国語・数学・英語)

基礎・基本を徹底し、丁寧な指導で生徒一人ひとりの可能性を引き出す授業は、夢を実現するための土台となる学力を築きます。



目標突破  
高校

合格の道が此所に在る！

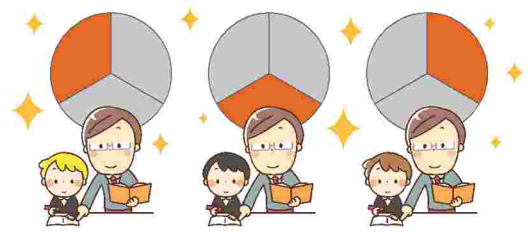
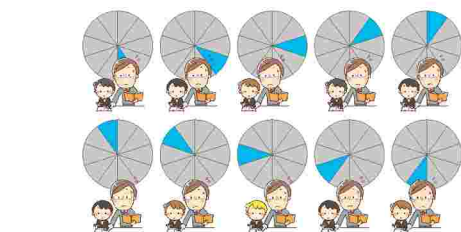
難関大学二次試験対応カリキュラム

難関大学への道を切り開くカリキュラム編成と目標を突破させるサポート体制で、生徒一人ひとりの夢を叶える進路を実現します。



少人数指導のメリット

一人一人を大切に最後の最後まで  
きめ細やかな進路指導



人数が多いと一人一人に  
時間がかけられないけど...

楠隼は少人数指導だから  
一人一人に時間をかけられて  
質の高い指導ができる！

中学校から入学する皆さんのために

基礎学力を確実に身につける学習指導

重点指導教科である国語・数学・英語を中心に十分な授業時間を確保し、少人数指導で基礎学力の確実な定着を図ります。国語・数学・英語において学習内容の深化を図り、高校の学習内容との円滑な接続、高校での大学入試に対応できる6年間を見通したカリキュラ

ムを編成します。特に数学は、3年で学校設定教科「数学探究」を特設し、発展的な学習に取り組みます。学校設定教科「ことば探究」では、3年間をとおして「ことば(日本語)の力」の育成を図ります。また、英語力の向上に加え、中学2年と3年で「中国語会話」を実施します。

高校から入学する皆さんのために

未来のリーダーとしての資質を育てる学習指導

論理的思考力を伸ばすために、1年生の総合的な探究の時間に「ことば探究」と「シリーズ宇宙学」の高校生版「未来探究(肝付学+宇宙学)」を学びます。「肝付学」は国語の教諭が中心に、「宇宙学」は理科の教諭が担当し、言語能力や科学的思考の深化・拡充を図ります。重点指導教科である英語・数学・国語は少人数コース別での授業を実施し、理解度に応じた指導を

行います。特に英語と数学は、学校設定科目として2・3年生で「英語探究」、3年理系で「数学探究」を特設し、発展的な学習に取り組みます。文系は英語・地歴、理系は数学・理科を手厚くしたカリキュラムは、難関大学入試に対応しており、国公立大学二次試験まで、生徒一人一人に最適化した受験指導が行われています。

# 少人数指導で「質」を高める 寮の学習環境で「量」をこなす

寮での学習

高め合い、成長を促す学習空間

学習室

舎棟ごとに設置されている学習室で、毎日20時から一斉学習を行います。

学習指導員

寮の学習時間には、学習指導員に質問でき、個別指導も受けられます。また、級別の英検対策や各種講座も開講されます。

動画講座(中学:市進コンテンツ, 高校:東進コンテンツ)

意欲的で学習内容が定着している生徒は、動画講座を希望することができます。

時間の有効活用

通学時間で差がつく(6年間)

通学に往復2時間かかる生徒

約196日(6.5ヶ月分)

楠隼生

約6日

その差なんと  
約190日

楠隼生の一日

平日		休日	
6:25	起床		
6:35	点呼・朝礼		
6:40	朝食・身支度	7:10	起床
7:10	登校	7:15	点呼・朝礼
	学校	7:20	朝食・身支度
	学校		自由(部活動)
	昼食	12:30	昼食
	学校	13:30	自由(部活動)
16:40	自由	17:00	在寮確認
	部活動 18:30まで		自由
	夕食(平日) 18:00~19:50 (休日) 17:30~19:50		
	入浴 17:30~19:50		
	※20:00に各棟学習室において点呼		
	一斉学習(学習室) 20:00~		
	学習時間(中学生~22:00・高校生~23:00) ※学習室も利用可能		
	消灯(中学生~22:30・高校生~23:30)		
	寮監による巡回		

学習指導員による講座や個別指導も受けられます。

学習時間が  
充分あるのに  
自由な時間も  
たっぷりあるよ

学習室



みんなと一緒に勉強すれば、ひとりの時より頑張れる！

学習指導員による  
個別指導



個々の生徒の課題を把握し、学習支援を行います。





# 「知」「徳」「体」を身につける

ことばの教育や  
外国語教育

在校生の声



実践的なコミュニケーションスキルと  
グローバルビジョンで、世界に羽ばたく

産業界や国内外  
大学との連携

在校生の声



最先端の研究を体感、  
本物のリーダー論で未来を拓く

楠華中学校・楠華高等学校  
トップリーダー教室  
～生き方を学ぶ講演会～

民間宇宙船運用支援管制センター

魅力的な  
体験活動

在校生の声



農業漁業、民泊体験、肝付学での  
フィールドワーク、ディスカバリー大隅

## 中学校

- 標準時数より多い授業時間を確保
- 中学2年と中学3年に中国語会話の実施
- イングリッシュデイズ・チャイニーズデイ

## 共通

- 海外大学企業連携研修の実施

## 高校

- 学校設定科目「英語探究」での英語レポート  
→情報処理能力や批判的思考力、表現力の育成
- 海外大学進学のための各種検定や試験への対応

## 身につけさせたい英語能力

- 中学3年で実用英語技能検定準2級取得レベル
- 高校3年で実用英語技能検定準1級取得レベル

## イングリッシュデイズ(中1)・チャイニーズデイ(中3)

中学1年生でイングリッシュデイズ、中学3年生でチャイニーズデイを実施しています。イングリッシュデイズでは、英語科教諭と複数のネイティブ(ALT・留学生)とオールイングリッシュを基本とした学習活動を実施します。チャイニーズデイでは、中国出身の留学生と文化交流を実施します。



イングリッシュデイズ(中1) チャイニーズデイ(中3)

## 海外大学企業連携研修(中3アジア圏、高2アメリカ)

高校2年生は、アメリカのカリフォルニア大学ロサンゼルス校で実施していました。世界情勢の影響で、校内での代替研修が続きましたが、昨年度は、シンガポールにおいて実施することができました。今年度は、カリフォルニア大学ロサンゼルス校で研修を予定しています。中学3年生は、アジア圏での海外大学企業研修として、シンガポール国立大学の学生とフィールドワークや模擬国連などを実施しました。



海外大学企業連携研修(中3) 海外大学企業連携研修(高2)  
※世界情勢の変化等によっては、研修内容が変更になる場合があります。

## フロントランナーとの出会い

中学2年では、アジア諸国に広く目を向ける九州大学を訪問し、特に最先端の研究に取り組む研究者の講義体験や交流を実施します。進路意識を高めさせるとともに、アジアを含む外国の実態と展望について視野を広げます。



## トップリーダー教室

第一線で活躍する方々を講師に招き、社会や人生についての講話を年3回程度実施します。講師の方々の生き方や考え方に直接触れることで、将来への視野を広げ、大きな志のある生徒を育成します。



講師  
TAICHI(山崎 大地氏)  
(株式会社ASTRAX代表取締役  
民間宇宙飛行士)

演題  
夢の宇宙旅行時代の到来



講師  
川島 隆太氏  
(東北大学加齢医学研究所所長)

演題  
元気な脳が君たちの未来をひらく



講師  
井畑Aoi博康氏  
(株式会社AOSTA社長・モデル)

演題  
あわよくば、願わくば 差し支えなければ

トップリーダー教室 講義実績



## 三岳登山(中1)

中学1年の1日遠足で肝付町内にある国見山・甫与志岳・黒尊岳のいずれかの登山を取り入れ、入学後の仲間との人間関係を築き、地域への愛着を深めます。

## 薬丸野太刀自顕流(中1)

地域ゆかりの薬丸野太刀自顕流を土曜授業に取り入れます。鹿児島古来の武道の精神を学び、高尚な品行をもって行動できる生徒を育てます。

## 農業漁業民泊体験・地域と密着した行事(中1・高1)

第一次産業に触れ、地域の方と一緒に汗を流し仕事を体験することを通じ、食農や勤労意識を学び、肝付・大隅を第二の故郷として感じてもらうきっかけとします。

## ディスカバリー大隅(中1)・肝付学でのフィールドワーク(高1)

入学後、自分の住む肝付町や周辺の市町村で、大隅の歴史・文化・産業についての自主研修を行います。巡検後は新聞形式のレポートにまとめて発表するなど、見聞したことを整理して自分の言葉で表現する力を育成します。

## 日本を変えた薩摩の教育

日本近代化に大きく影響を及ぼした人物が島津斉彬です。斉彬は日本を強く豊かにするために、様々な西洋技術を導入しました(集成館事業)。また、造士館(薩摩藩の藩校)の改革も行い、人材の育成にも力を注ぎました。今の日本の礎を築いた多くの人物を輩出した、「斉彬の理念」と薩摩の「郷中教育の伝統」が、ここ肝付の地で、楠華に引き継がれています。



造士館(三國名勝図会より  
(尚古集成館))



# 部活動



## 体育系

- 卓球部
- 弓道部
- 陸上競技部
- 水泳部
- サッカー部
- 硬式テニス部
- 剣道部
- 軟式野球部
- バスケットボール部

## 文化系

- 宇宙・技術部
- 音楽部
- クイズ研究会
- 英語部
- 美術部

### 宇宙部

- 2023年サット甲子園 全国大会 出場
- モデルロケット第35回全国大会
- 【定点着地部門】団体優勝
- 【大会総合】第3位
- 【ロケットドマーティン奨励賞】受賞
- 【年間総合】団体優勝

- 第68回全国高等学校軟式野球選手権 南九州大会 出場
- 第68回全国高等学校軟式野球選手権 鹿児島県大会準優勝
- 令和5年度九州中学校総合体育大会水泳競技 50m自由形4位 100m自由形4位
- 令和5年度鹿児島県中学校総合体育大会水泳競技 50m自由形2位 100m自由形2位
- 第8回鹿児島県中高英語プレゼンテーションコンテスト 中学校部門 優勝
- 第59回九州地区高等学校軟式野球 鹿児島県大会 準優勝
- 第75回全国高等学校陸上競技対校選手権大会(インターハイ)砲丸投 出場
- 第75回全国高等学校陸上競技対校選手権大会南九州予選大会 200m・800m・円盤投 出場、砲丸投 5位
- 第67回全国高等学校軟式野球選手権 南九州大会 出場
- 第67回全国高等学校軟式野球選手権 鹿児島県大会準優勝
- 技術部 第23回ROBO-ONE Light ベスト8
- 第39回九州高校新人陸上競技大会800m出場
- 第65回鹿児島県高校新人陸上競技大会800m準優勝
- 第50回ジュニアオリンピック陸上競技大会出場
- 第58回九州地区高校軟式野球大会 ベスト4
- 第74回全国高校陸上競技対校選手権 (インターハイ) 200m出場

夢中になれるブカツがある！  
スポーツ・アート・テクノロジー

## ※入試日程にご注意ください

本校(高校)の入試日程は他校と異なり、わかりづらさがあるためこちらのスケジュールからあらかじめご確認ください。



※他の県立高校の推薦入試と同日に本校(高校)の独自(一般)入試があり、県立の一般入試と同日に本校(高校)の二次入試があります。

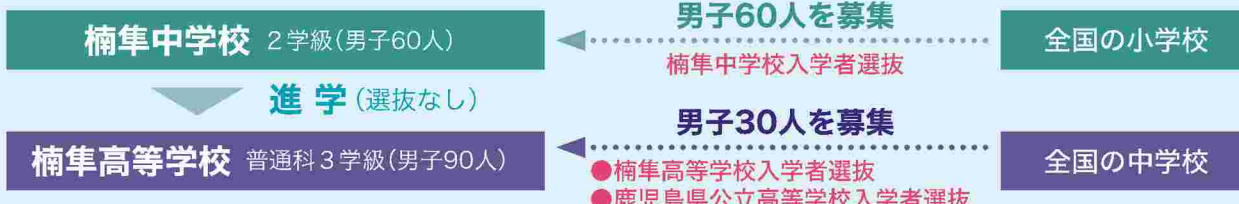
- 楠井中学校入学者選抜** ..... 適性検査Ⅰ(言語に関する内容)、適性検査Ⅱ(自然や社会、数理に関する内容)および面接を同日に行い、総合的に合否を判定します。(本校会場・鹿児島会場・東京会場・大阪会場・福岡会場の5会場で実施します。)



- 楠井高校入学者選抜** ..... 鹿児島県公立高校推薦入試と同日に、本校会場・鹿児島会場の2会場で実施します。(今年度より、検査内容が変更される予定です。)
- 鹿児島県公立高校入学者選抜** ..... 鹿児島県公立高校第一次入学者選抜(一般入学者選抜)を楠井高校で実施します。

※詳細は鹿児島県教育委員会webページを参照して下さい。

## 生徒募集のしくみ



※これまで全寮制男子校でしたが、令和8年度に入学する中学生(現小学5年生)から、女子生徒の入学や男女を問わず自宅からの通学が可能になります。 ※6年一貫教育の更なる充実を図るため、令和11年度の高校内入学者(現小学5年生)から入学者選抜を実施しません。(令和10年度(現小学6年生)までは、男子生徒については、高校からも入学可能です。)

## 令和6年度 全校生徒 出身都道府県 内訳

都道府県	中学校	高校	都道府県	中学校	高校	都道府県	中学校	高校	都道府県	中学校	高校
北海道	1	1	神奈川県	14	5	京都府	0	1	山口県	0	1
茨城県	0	1	福井県	0	1	大阪府	3	2	福岡県	3	4
栃木県	0	1	山梨県	1	0	兵庫県	3	4	佐賀県	1	0
埼玉県	5	1	長野県	0	1	三重県	1	1	長崎県	1	0
千葉県	6	3	岐阜県	0	1	岡山県	2	2	熊本県	2	0
東京都	14	14	愛知県	5	1	広島県	3	1	大分県	2	0
									宮崎県	0	2
									鹿児島県	65	93
									沖縄県	1	0
									ホンコン	0	1
									ベトナム	0	1

過去問請求フォーム



中学校 合計133名  
高校 合計143名

## 必要経費(予定)

### 令和6年度学校徴収金

学年	諸費※1(月額)	学級費※2(月額)	授業料※3(月額)	寮費※4(月額)	月合計
中学校	4,000円	8,000~12,000円		51,500円	55,000~67,500円
高校	4,000円	8,000~16,000円	9,900円	55,500円	59,500~91,500円

- 入学時(制服など) 冬服:約36,000円(夏服は入学後購入) 体操服:約13,000円 カバン・靴:約26,000円
- 入学金(高校のみ) 5,650円
- 海外大学企業連携研修※5 ○中学3年海外大学企業連携研修(アジア圏) 約250,000円程度 ○高校2年海外大学企業連携研修(英語圏) 約450,000円程度

※1: 諸費は、教育振興費・PTA会費・部活動充実費・生徒会費となります。  
 ※2: 学級費には、学校行事費・模試受験料(高校は教科書・教材費)も含まれます。  
 ※3: 授業料については、国の定める「高等学校等就学支援金」制度があります。  
 ※4: 寮費は、食費・光熱費・ランドリー経費・物品購入費等となります。運営の都合上、月額が変更になる可能性があります。  
 ※5: 海外大学企業連携研修費は、別途積立となります。



# 鹿児島県立楠隼中学校・楠隼高等学校までのアクセス



## 飛行機

東京	1時間55分
名古屋	1時間35分
大阪	1時間15分
神戸	1時間10分
福岡	40分
沖縄	1時間20分



## 校章の由来



校名の由来でもある「楠」と「隼」をモチーフにしている。大きく羽ばたく翼は、豊かに学び未来へ飛び立つ様子と世界を見通す様子をイメージ。楠の葉は根を張りすくすく伸びる生命力と若々しさを表している。葉に包まれた星は未来に繋がる「知」「徳」「体」を育むイメージ。三角形の3本のペンは校訓でもある「大志」「叡智」「至誠」を表し、志をもち、よく学び、他に利する人を育てる学びの舎を象徴。

## 校名の由来

**楠** なん  
(くすのき)

### 生徒が大きく豊かな人間性をもつことを象徴

- ・巨木として成長する常緑樹 ・鹿児島県の県木、肝付町の町木
- ・肝付町にある国の天然記念物「塚崎の大楠」

**隼** しゅん  
(はやぶさ)

### 将来の人生や社会をしっかりと見通せるリーダーとしての資質を持つことを象徴

- ・俊敏に飛翔することで知られる鳥
- ・勇敢なイメージをもつ薩摩・大隅隼人
- ・肝付町から打ち上げられた小惑星探査機「はやぶさ」

## 校訓

### 大志 たいし ———— 自己の確立

学校と寮での教育活動を通じて、仲間とともに多様な学習活動を重ねることにより、未来社会で果たすべき役割を見出し、自らが主体として、気づき、考え、行動する生き方の基礎を形成する。

### 叡智 えいち ———— 好学の気風

志をもって生きる姿勢をもち、個として、また集団として学を好む気風を醸成し、情報化や国際化の中で課題を解決していくリーダーとなるよう、好学の資質を形成する。

### 至誠 しせい ———— 利他の精神

志をもって学び、行動しながら、自らの偏見にとらわれず、他者の立場や痛みを理解できる広い見識をもち、将来社会の様々な場面で真のリーダーに不可欠な精神の基礎を形成する。

## 学校より

鹿児島県立楠隼中学校・高等学校は、鹿児島県の創る初めての併設型中高一貫校で、公立の中高一貫校としては全国初の全寮制男子校として今年で10周年を迎えます。日本全国から集う若き才能に、6年間(または3年間)を通じて学力向上を図りながら、世界を見通す次世代型リーダー育成のため、「知」「徳」「体」を備えた全人教育を行います。

## 令和8年度(現小学5年生)から女子生徒の入学や男女問わず自宅からの通学も可能になります!

- ・これまで全寮制男子校でしたが、令和8年度に入学する中学生(現小学5年生)から、女子生徒の入学や男女を問わず自宅からの通学が可能になります。
- ・6年一貫教育の更なる充実を図るため、令和11年度の高校入学者(現小学5年生)から入学者選抜を実施しません。(令和10年度(現小学6年生)までは、男子生徒については、高校からも入学可能です。)

楠隼中学校・楠隼高等学校・寮生活に関してご質問のある方は、お気軽にご連絡ください! 学校説明会も実施しております!



鹿児島県立 楠隼中学校・楠隼高等学校

Tel: 0994-65-1192

〒893-1206 鹿児島県肝付郡肝付町前田5025  
Fax: 0994-65-1113 <http://www.edu.pref.kagoshima.jp/sh/nansyun/>

