



令和6年度（2024）

# 鹿児島県の教育

EDUCATION IN KAGOSHIMA PREFECTURE DURING THE 2024 SCHOOL YEAR

## 夢や希望を実現し ともに未来を創る鹿児島の人づくり ～誰もが幸せや豊かさを感じられる地域や社会を目指して～

“To create an environment where people can realize their hopes and dreams while creating a future together.”  
～This aims to create a community where everyone can grow and become their best selves.～

### 1 知・徳・体の調和がとれ、主体的に考え行動する力を備え、未来の社会の創り手となる人間

A person who has the ability to think and act independently and within society utilizing their balanced knowledge and virtue.

### 2 伝統と文化を尊重し、それらを育んできた我が国と郷土を愛する態度を養い、互いに認め、高め合い、生涯を通じて幸せや生きがいを感じながら意欲的に自己実現を目指す人間

A person who respects Japanese culture and traditions and cultivates love for Japan and Kagoshima. A person who accepts others and works to improve themselves by willingly seeking achievement and growth throughout their life.

地域が育む 11月1日～7日は、学校へ行こう！

「かごしまの教育」県民週間

早く来て 早く見せたい  
笑顔の学校 自まんのクラス

令和6年度小スター原画絵巻賞  
鹿児島市立松尾小学校4年生 矢久保 莉音 さん

詳しくは近くの学校や教育委員会にお問い合わせください。  
鹿児島県教育委員会



©鹿児島県教育委員会  
公式キャラクター

県 勢 (令和6年9月1日)	
面積 (Area)	9,186 km <sup>2</sup>
東西 (Width)	267 km
南北 (Length)	586 km
人口 (Population)	1,532,624 人
世帯数 (Households)	731,287 世帯
市町村数 (Municipalities)	19 市 (cities) 20 町 (towns) 4 村 (villages)

～学校へ行こう～ 地域が育む「かごしまの教育」県民週間 11月1日～7日

## 鹿児島県教育委員会

KAGOSHIMA PREFECTURAL BOARD OF EDUCATION

〒890-8577

鹿児島市鴨池新町10番1号

10-1 Kamoike-shinmachi, Kagoshima City

TEL 099-286-2111 (代)

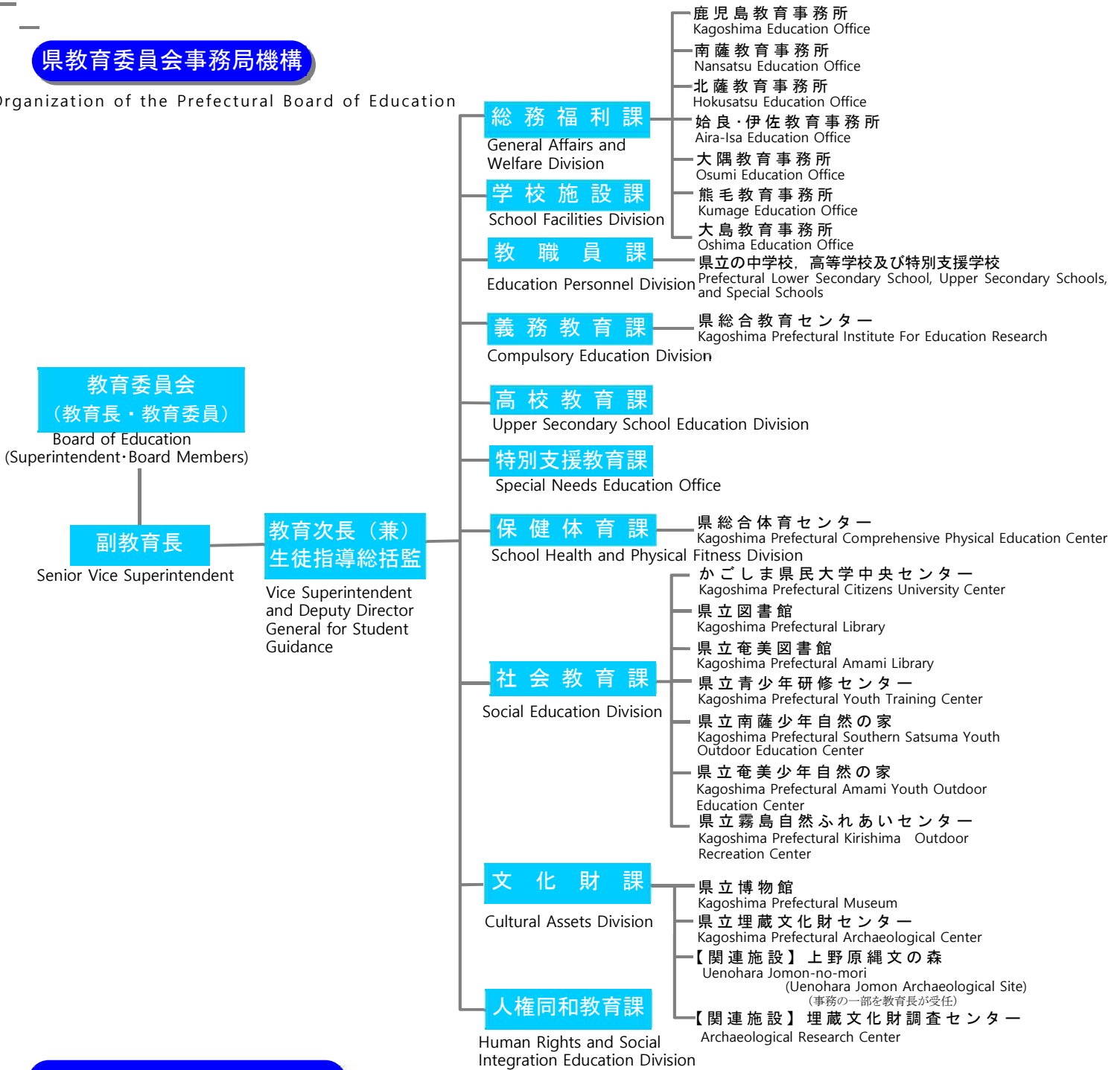
<http://www.pref.kagoshima.jp/kyoiku/>

# 教育委員会の機構・教育予算

Organization of the Board of Education and the Educational Budget

## 県教育委員会事務局機構

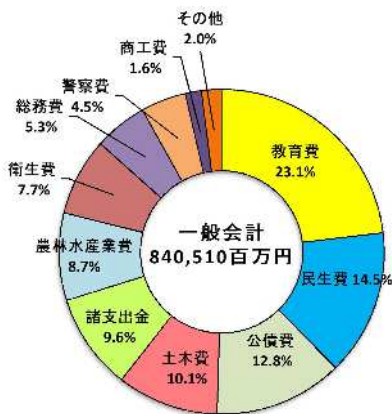
Organization of the Prefectural Board of Education



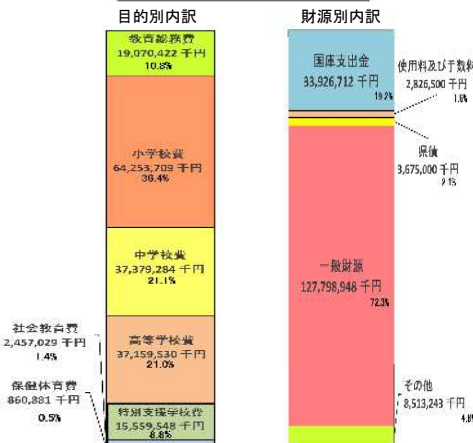
## 県予算及び教育予算の現状

(令和6年度) Prefectural and Educational Budget (2024 School Year)

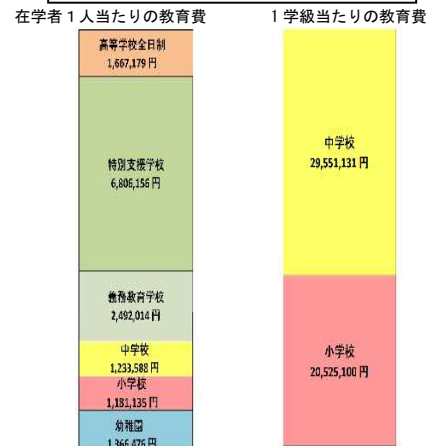
### 県当初予算



### 教育委員会所管分



### 令和4会計年度地方教育費調査



# 学校教育

## 校種別学校数等

区 分		学 校 数			学級数	在学(園)者数	本務教員数	
		計	本 校	分 校				
幼稚園 Preschool	国 立	1	1		3	57	4	
	公 立	45	45		83	906	158	
	私 立	44	44		229	4,115	403	
	合 計	90	90		315	5,078	565	
幼稚園型認定こども園 Kindergarten Type Early Childhood Education and Care Center	公 立	1	1		4	117	10	
	私 立	20	20		88	1,661	187	
	合 計	21	21		92	1,778	197	
幼保連携型認定こども園 Integrated Center for Early Childhood Education and Care	公 立	2	2		6	92	29	
	私 立	249	242	7	979	15,406	3,927	
	合 計	251	244	7	985	15,498	3,956	
	小 学 校 Elementary	国 立	1	1		23	713	33
小・中・ 義務教育学校 Compulsory	公 立	市町村立	194	193	1	1,852	42,503	3,855
		小 計	195	194	1	1,858	42,668	3,874
		私 立	10	10		63	1,895	168
	合 計	206	205	1	1,936	45,100	4,073	
	中 学 校 Lower Secondary	国 立	1	1		15	537	31
		公 立	1	1		6	165	19
	義 務 教 育 学 校 Compulsory Education	公 立	17	17		143	1,433	283
		国 立	1	1		15	537	31
		私 立	3	3		21	455	32
	高等学校 Upper Secondary	全 日 制 Full-Time	公 立	61	61		728	22,343
市 立			7	7		122	4,126	349
小 計			68	68		850	26,469	2,709
私 立			21	21		466	14,206	1,165
合 計		89	89		1,316	40,675	3,874	
定 時 制 Part-Time		国 立	(2)	(2)		4	130	28
		私 立	1(2)	1(2)			13,322	358
		合 計	1(3)	1(3)			15,454	390
通 信 制 Correspondence		国 立	(1)	(1)			2,132	32
		私 立	(6)	(6)		31	1,032	81
	合 計	(8)	(8)		39	1,097	81	
特別支援 学 校 Special Education	国 立	小学部				3	18	
		中学部				3	17	
		高等部				3	22	
		小 計	1	1		9	57	29
	県 立	幼稚部				3	10	
		小学部				281	1,154	
		中学部				164	670	
合 計	16	16		643	2,842	1,418		
高等専門 学 校 College of Technology	国 立	1	1			1,098	70	
大学等 Higher Education	短 期 大 学 Junior Colleges	公 立	1	1			545	44
		私 立	3	3			977	90
		合 計	4	4			1,522	134
	大 学 Universities	国 立	2	2			11,014	783
		私 立	4	4			5,755	307
合 計	6	6			16,769	1,090		

※ ( )内の学校は、併置する学校数。休校は除く。

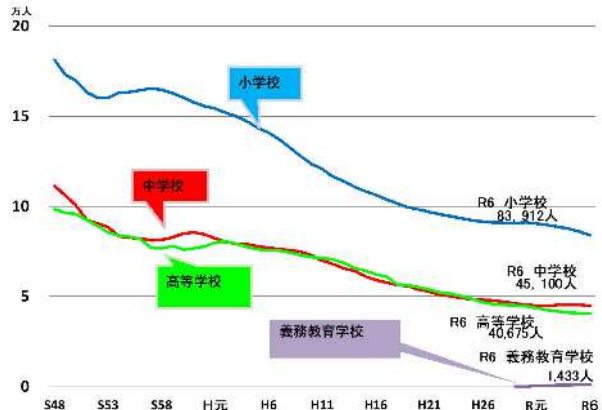
※ 表中「国立」とは、国立大学法人又は独立行政法人国立高等専門学校機構が設立した学校をいう。

※ 公立小中義務教育学校のデータは令和6年4月8日付、公立高等学校(通信制を除く)及び特別支援学校のデータは今年度の入学式当日のデータ。それ以外は令和6年5月1日付である。

### ● 小・中・義・高別児童生徒数推移 (国・公・私) Student Enrollment in Elementary, Lower, and Upper Secondary Schools

※ 公立小・中・義務教育学校は令和6年4月8日付、公立高等学校は今年度の入学式当日、それ以外は令和6年5月1日付の人数。

※ 高等学校の生徒数は定時制、通信制及び専攻科を除く。



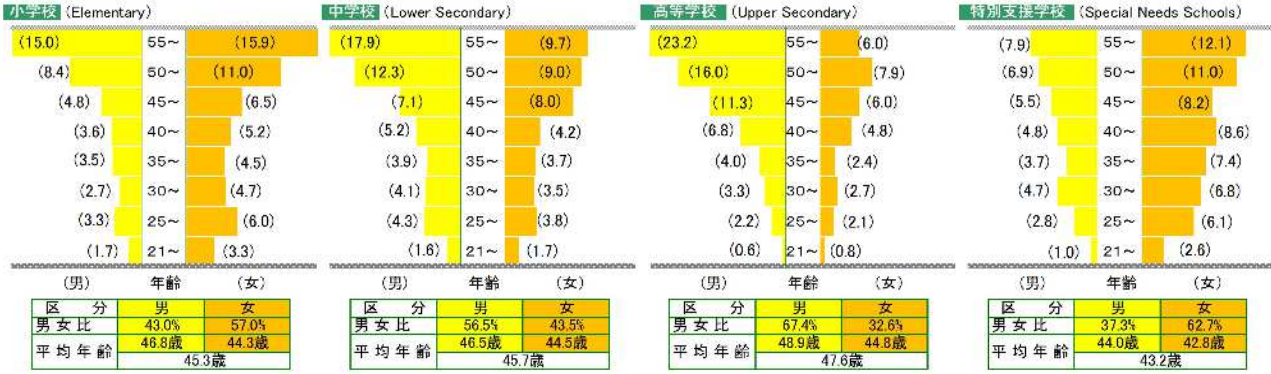
### ● 公立学校数の推移 (毎年度5月1日現在、休校は含まない。) Number of Public Schools (As of 1 May of each school year)

	S50 (1975)	S60 (1985)	H7 (1995)	H17 (2005)	H27 (2015)	H30 (2018)	R1 (2019)	R2 (2020)	R3 (2021)	R4 (2022)	R5 (2023)	R6 (2024)
小 学 校	621	607	600	593	526	504	502	495	488	484	479	461
中 学 校	310	289	274	265	225	219	214	206	205	205	203	195
義務教育学校						2	3	7	9	9	10	17
高等学校	87	89	82	84	72	68	68	68	68	68	68	68
計	1,018	985	956	942	823	793	787	776	770	766	760	741

## 教員の構成・資質向上

Distribution of Teaching Staff

### ● 教員の校種別、年齢層別割合 (%) Age Groups of Male and Female Teaching Staff (%)



※校長、教頭、教諭、養護教諭、栄養教諭、充て指導主事、在外日、産・育休者、欠補等を含み、休職者、産休代替、育休代替、非常勤講師を除く。  
 ※年齢は、令和6年4月1日現在。( )は%、数値は四捨五入してあるので、内訳の合計が男女比の数値と一致しない場合がある。

## 県総合教育センターにおける主な研修概要

Main Training Courses at the Prefectural Institute for Education Research

### ● 教職員研修 (悉皆研修, 希望研修) (令和5年度)

Seminars Offered at the Education Center (2023 School Year)

研修種別	研修会等	研修会数
悉皆研修	経年次別研修 フレッシュ研修(初任教研修), ステップアップ研修(5年経験者研修), パワーアップ研修(中堅教諭等資質向上研修) 外	13
	職務別研修 新任校長研修会, 新任教頭研修会, 経験者教頭研修会, 人権教育管理職研修会 外	8
希望研修	短期研修講座	158
	夏のオンライン研修講座	7
	土曜講座	32
	中学校臨時免許状等による教科担任等研修会, 子供の明日を拓く生徒指導チーム体制構築プログラム 外	16
課題研修	長期研修(小学校7, 中学校1, 計8人) 高等学校等情報教育継続研修(高等学校7人, 特別支援学校2人, 年間20回)	

### ● 各種研修の受講状況 (令和5年度)

Number of Short-Term Seminars (2023 School Year)  
(人)

悉皆研修校種別受講者数	
幼稚園	213
小学校	1,459
中学校	594
義務教育学校	44
高等学校	470
特別支援学校	244
計	3,024

土曜講座受講者数	
4月~7月	146
9月~12月	201
1月~3月	117
計	464

短期研修講座校種別受講者数	
幼稚園	13
小学校	1,416
中学校	554
義務教育学校	47
高等学校	122
特別支援学校	24
計	2,176

## 進路状況 (公立のみ)

Students Entering Higher Education or Employment (Public Schools Only)  
 ※R5は学校基本調査, R6は県教育委員会まとめ (%)

	区分	進学	就職	専修学校等	その他
中学校	令和5年3月	98.9	0.4	0.1	0.6
	卒業生	令和6年3月	98.7	0.2	0.2
高校	令和5年3月	45.0	26.2	26.1	2.7
	卒業生	令和6年3月	46.3	26.4	24.8

## 公立高等学校学科別生徒数

Number of Public Senior High School Students according to Discipline  
 (令和6年4月9日現在) (As of 9 Apr 2024) ※在籍者数調査より (人)

	普通	農業	工業	商業	水産	家庭	看護	福祉	その他	総合	計
全日制	14,662	1,090	4,135	4,206	308	1,192	67	142	129	538	26,469
定時制	68			62							130
通信制	2,132										2,132
計	16,862	1,090	4,135	4,268	308	1,192	67	142	129	538	28,731

(注) 普通科には理数科, 文理科, 文理科学科, 情報科学科, 体育科, スポーツ健康科, 音楽科, 美術科を含む。その他は, 生活情報科。

(注) 通信制の在籍者数は, 令和6年4月23日現在。

# へき地・小規模校教育

Promotion of Education in Small Schools in Remote Areas

※ 小規模校とは、小学校で12学級未満、中学校で6学級未満のものをさす。

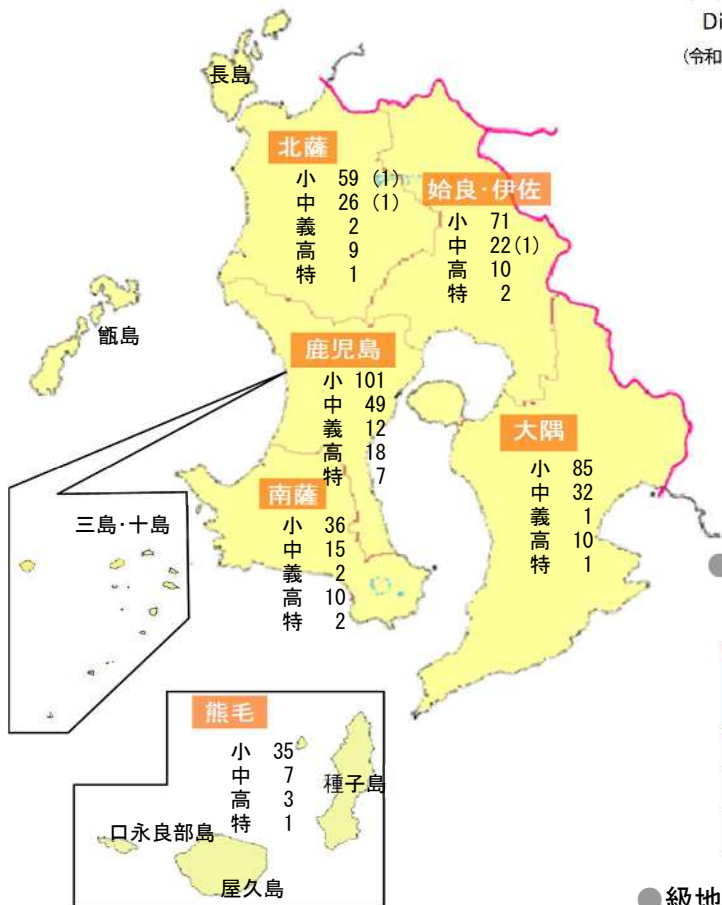
## ● 規模別小・中・義務教育学校数 (令和6年5月1日現在) (As of 1 May 2024)

Distribution of Elementary, Junior High, and Compulsory Education Schools by Number of Classes (校)

全学級数	5学級以下	6~11	12~18	19~30	31~	計
小学校	168	160	55	53	25	461
中学校	85	55	28	22	5	195
義務教育学校	7	7	1	2	0	17

## ● 地域別学校数 (公立のみ) 休校を含む。(分校再掲) (R.6.4.8現在)

Number of Schools by Location (As of 8 Apr 2024)



## ● 規模別高等学校数 (令和6年5月1日現在) (As of 1 May 2024)

Distribution of Senior High Schools by Number of Classes

(令和6年度 公立高校第1学年学級数は募集定員による。)(単位制は40人換算による。)(校)

課程	全日制										定時制			
	1	2	3	4	5	6	7	8	9	10	計	1	2	計
第1学年学級数	1	2	3	4	5	6	7	8	9	10	計	1	2	計
計	0	17	17	7	4	8	4	10	1	0	68	1	1	2

## ● 複式学級の状況 (令和6年5月1日現在) (As of 1 May 2024)

Number of Combined Classes (By School and By Grade) (校)

	学校数	学級数
小学校	216	473
中学校	16	16
義務教育学校	13	39

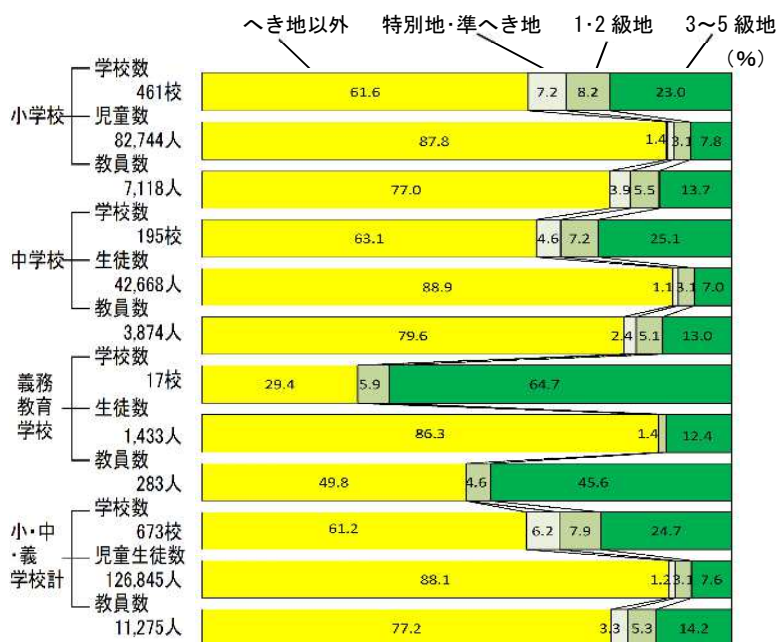
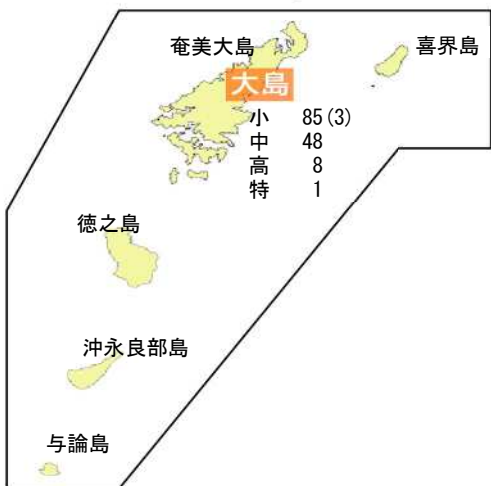
## ● 山村留学・小規模校特認制度実施状況 (令和6年4月8日現在)

Implementation of Village Exchange Students and Special Approval of Small Schools (As of 8 Apr 2024) (校)

	山村留学制度		小規模校特認制度	
	受入体制あり	受入あり	受入体制あり	受入あり
市町村数	21	16	22	21
学校数	小71 中26 義12	小39 中11 義12	小106 中23 義2	小67 中11 義1
児童生徒数	小180 中26 義79		小585 中138 義46	

## ● 級地別の割合 (令和6年4月8日現在・休校を除く)

Distribution of Schools by Remoteness of Location (%) (As of 8 Apr 2024)



## 児童生徒の体力・運動能力及び学力

Physical Strength, Sports Proficiency, and Academic Ability of Students

- 全国体力・運動能力、運動習慣等調査の結果（令和5年度実施分） ※ 体力合計点（8種目の体力テスト成績を1点から10点に得点化して総和した合計得点）  
Physical Fitness and Sports Proficiency of Students (2023)
- ※ 体力テスト項目 ①握力 ②上体起こし ③長座体前屈 ④反復横とび ⑤20mシャトルラン  
⑥50m走 ⑦立ち幅とび ⑧ソフトボール投げ（小5）、ハンドボール投げ（中2）

対象児童生徒		令和5年度		令和4年度		令和3年度	
		本県(点)	全国(点)	本県(点)	全国(点)	本県(点)	全国(点)
小学校 5年	男子	51.87	52.59	51.86	52.28	51.85	52.52
	女子	53.72	54.28	54.24	54.31	54.34	54.64
中学校 2年	男子	39.78	41.32	40.60	41.04	40.27	41.18
	女子	46.42	47.22	47.32	47.42	48.13	48.56

- 全国学力・学習状況調査の結果<学力>（令和6年4月18日実施）  
Academic Ability of Students (18 Apr 2024)

	教科	令和6年度		令和5年度		令和4年度		
		本県	全国	本県	全国	本県	全国	
小学校 6年	国語	平均正答率(問)	9.6/14	9.5/14	9.4/14	9.4/14	9.3/14	9.2/14
		平均正答率(%)	69	67.7	67	67.2	66	65.6
	算数	平均正答率(問)	10.0/16	10.1/16	9.8/16	10.0/16	10.1/16	10.1/16
		平均正答率(%)	62	63.4	61	62.5	63	63.2
	理科	平均正答率(問)					11.4/17	10.8/17
		平均正答率(%)					67	63.3

※ 県平均正答率は、平成28年度から整数値(四捨五入)で公表(全国共通)している。

	教科	令和6年度		令和5年度		令和4年度		
		本県	全国	本県	全国	本県	全国	
中学校 3年	国語	平均正答率(問)	8.4/15	8.7/15	10.5/15	10.5/15	9.7/14	9.7/14
		平均正答率(%)	56	58.1	70	69.8	69	69.0
	数学	平均正答率(問)	8.0/16	8.4/16	7.2/15	7.6/15	6.6/14	7.2/14
		平均正答率(%)	50	52.5	48	51.0	47	51.4
	理科	平均正答率(問)					10.2/21	10.4/21
		平均正答率(%)					49	49.3
英語	平均正答率(問)			7.2/17	7.4/17			
	平均正答率(%)			42	45.6			

## 社会教育

Social Education

- 鹿児島県の青少年教育の現状（令和6年3月現在） Number of Participants in Youth Education Projects in Kagoshima (As of Mar 2024)

事業名	実施市町村数	参加者数				
	(回数)	小学生	中学生	高校生	成人等	合計
ふるさと学寮	6 (13)	287	20	0	465	772
青少年の地域活動	41	32,092		777 (大学生含む)	20,179	53,048

※郷土の歴史・文化等学習活動、社会奉仕活動、スポーツ・レクリエーション活動等

- 県立社会教育関係施設の利用者数（令和5年度）  
Number of Users of Prefectural Facilities for Social Education (2023 School Year) (人)

種別	利用者数
図書館	323,436
奄美図書館	90,715
博物館	122,699
青少年研修センター	58,646
南薩少年自然の家	45,424
奄美少年自然の家	22,791
霧島自然ふれあいセンター	32,041
上野原縄文の森	107,903
埋蔵文化財センター	2,365
合計	806,020

- 県内の「親父（おやじ）の会」等の結成状況（令和6年3月現在）  
Number of "Father Organizations" in Kagoshima by School District (As of Mar 2024)

学校区別での「親父の会」等の結成状況	学校種(公立)	組織数	組織率
	小学校区	174	36.3%
	中学校区	54	26.6%
	義務教育学校	4	40.0%
	小中合同	1	—
合計	233	33.7%	

- 地域学校協働活動の状況（令和5年度）

Number of Seminars for Lifelong Learning (2023 School Year)

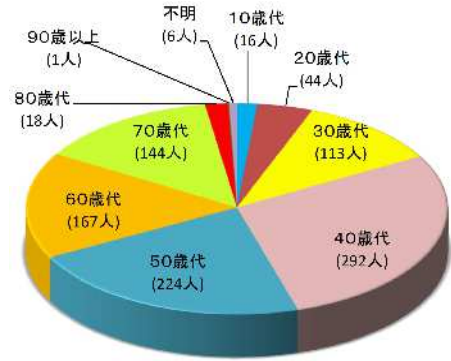
学校種(公立)	実施校数	実施率
小学校	476	99.6%
中学校	188	93.5%
義務教育学校	10	100.0%
合計	674	97.8%

●生涯学習県民大学講座（令和5年度）

Seminars for Lifelong Learning in Designated Prefectural Institutes (2023 School Year)

講座開設市町村	13市町村
開設講座数	28講座

講座内容による類型	講座数
教育・子育て（青少年教育、人権教育、乳幼児教育、特別支援教育）	10
地域活性・郷土理解（郷土の歴史、まちづくり）	10
その他（健康維持、情報リテラシー、災害への備え、人権と多様性の尊重等）	8



●学校の体育施設開放状況（令和6年3月31日現在）※小・中学校については、令和4年度の調査結果（3年に1度調査実施）

School Athletic Facilities Open to the Public (As of 31 Mar 2024) 2020

※%の数値は小数点第2位を切り捨てている。

区分	小学校	中学校	高校	特別支援学校	計	
開放状況	477校 96.8%	167校 94.9%	57校 93.4%	6校 37.5%	707校 94.7%	
開放日数（1校平均）	149日	137日	42.3日	23.1日	136.6日	
利用者数	1,703千人	346千人	40千人	1千人	2,092千人	
開放施設	校庭	443校 92.8%	144校 86.2%	5校 8.7%	0校 0%	592校 83.7%
	体育館	467校 97.9%	167校 100%	33校 57.8%	1校 16.6%	668校 94.4%
	プール	86校 18.0%	23校 13.7%	1校 1.7%	0校 0%	110校 15.5%
	その他	8校 1.6%	90校 53.8%	7校 12.2%	0校 0%	104校 14.7%

（注）調査対象学校数は、小学校493校、中学校176校、高校61校、特別支援学校16校の計746校である。

文化財

Cultural Assets

●鹿児島県内の国・県及び市町村指定文化財数（令和6年5月7日現在（市町村は令和6年5月1日現在））  
 (Overview of) Number of National, Prefectural, City, Town and Village Cultural Assets in Kagoshima Prefecture (As of 7 May 2024)

(1) 指定文化財（選定を含む）

(件)

種別	内容	国	県	小計	市町村	総計
有形文化財	建造物	12①	24	36①	91	127①
	絵画	1	8	9	30	39
	彫刻	0	17	17	117	134
	工芸品	14①	19	33①	125	158①
	書跡・典籍	0	13	13	55	68
	古文書	1	7	8	80	88
	考古資料	6	27	33	51	84
	歴史資料	7	5	12	153	165
	計	41②	120	161②	702	863②
無形文化財	芸能	0	3	3	3	6
	工芸技術	0	0	0	3	3
計	0	3	3	6	9	
民俗文化財	有形	0	31	31	380	411
	無形	12	62	74	222	296
計	12	93	105	602	707	
記念物	史跡	33	52	85	680	765
	名勝	5	3	8	27	35
	天然記念物	49⑦	51	100⑦	181	281⑦
計	87⑦	106	193⑦	888	1,081⑦	
伝統的建造物群保存地区		4	制度なし	4	※4	4
選定保存技術		0	制度なし	0	制度なし	0
文化的景観		0	制度なし	0	制度なし	0
合計		144⑨	322	466⑨	2,198	2,664⑨

※ ○の数字は、国宝及び特別天然記念物の数で内数

※ 伝統的建造物群保存地区は、市と国の選定地区が重複するため、合計件数は4件とする。

(2) 登録文化財

(件)

種別	国	県	小計	市町村	総計
有形文化財（建造物）	123	制度なし	123	制度なし	123
記念物（名勝）	2	制度なし	2	制度なし	2
有形民俗文化財	0	制度なし	0	制度なし	0
無形民俗文化財	1	制度なし	1	制度なし	1



川内大綱引(国重要無形民俗文化財)



薩南諸島の黒糖製造技術(国登録無形民俗文化財)

# 生涯学習・教育研修の拠点となる施設

Educational Facilities for Lifelong Learning and Teachers' In-service Training



A

**県総合教育センター**  
<http://www.edu.pref.kagoshima.jp/>  
 Kagoshima Prefectural Institute For Education Research  
 〒891-1393 TEL099(294)2311  
 鹿児島市宮之浦町862



B

**かごしま県民大学中央センター**  
 (カクイックス交流センター内に設置)  
<https://kenmindaigaku.kagoshima-pac.jp/>  
 Kagoshima Prefectural Citizens University Center  
 〒892-0816 TEL099(221)6604  
 鹿児島市山下町14-50



C

**県立図書館**  
<https://www.library.pref.kagoshima.jp/honkan>  
 Kagoshima Prefectural Library  
 〒892-0853 TEL099(224)9511  
 鹿児島市城山町7-1



D

**県立奄美図書館**  
<https://www.library.pref.kagoshima.jp/amami>  
 Kagoshima Prefectural Amami Library  
 〒894-0016 TEL0997(52)0244  
 奄美市名瀬古田町1-1



E

**県立博物館**  
<https://www.pref.kagoshima.jp/hakubutsukan/>  
 Kagoshima Prefectural Museum  
 〒892-0853 TEL099(223)6050  
 鹿児島市城山町1-1



F

**県立青少年研修センター**  
<https://www.pref.kagoshima.jp/kikan/seisyouden/index.html>  
 Kagoshima Prefectural Youth Training Center  
 〒891-1305 TEL099(294)2111  
 鹿児島市宮之浦町4226-1



G

**県立南薩少年自然の家**  
<http://www.pref.kagoshima.jp/kikan/nansatsu/index.html>  
 Kagoshima Prefectural Southern Satsuma Youth Outdoor Education Center  
 〒899-3404 TEL0993(77)2500  
 南さつま市金峰町高橋3252



H

**県立奄美少年自然の家**  
<http://www.pref.kagoshima.jp/kikan/amami/index.html>  
 Kagoshima Prefectural Amami Youth Outdoor Education Center  
 〒894-0043 TEL0997(53)1032  
 奄美市名瀬朝仁字赤崎1096-2



I

**県立霧島自然ふれあいセンター**  
<https://ki-fureaicenter.jp>  
 Kagoshima Prefectural Kirishima Outdoor Recreation Center  
 〒899-6603 TEL0995(78)2815  
 霧島市牧園町高千穂3617-1



J

**県総合体育センター**  
<http://www.pref.kagoshima.jp/kikan/taiku/index.html>  
 Prefectural Comprehensive Physical Education Center  
 〒890-0062 TEL099(255)0146  
 鹿児島市与次郎1-4-20



L

K



K

**県立埋蔵文化財センター**  
<https://www.jomon-no-mori.jp/bunkazai-center/>  
 Kagoshima Prefectural Archaeological Center  
 〒899-4318 TEL0995(48)5811  
 霧島市国分上野原縄文の森2番1号



L

**上野原縄文の森**  
<https://www.jomon-no-mori.jp/jomon-no-mori/>  
 Uenohara Jomon-no-mori (Uenohara Jomon Archaeological Site)  
 〒899-4318 TEL0995(48)5701  
 霧島市国分上野原縄文の森1番1号

## 所在地

Location

