



徳之島を元気にしたい地域に  
農業農村整備

令和5年度

# 徳之島の農業農村整備



世界自然遺産登録

祝 奄美大島・徳之島  
沖縄島北部及び西表島

奄美群島日本復帰70周年記念

サトウキビ畑に散水している様子



令和4年度「徳之島の夢ある農業絵画展」  
宮農推進本部賞 岡前小学校 角川 結さん



特産品のマンゴー



ぼれいしょの散水状況



徳之島の伝統ある牛



ほ場整備後



徳之島ダム



犬田布岬(左)と喜念浜(右)



鹿児島県

鹿児島県大島支庁徳之島事務所

農村整備課 TEL: 0997-83-1255

FAX: 0997-83-2646

農業普及課 TEL: 0997-82-0323

FAX: 0997-82-0324

〒891-7101 鹿児島県大島郡徳之島町電津7216番地



スマートフォンから  
事務所HPへアクセス!





## 徳之島町



紋章及び規格等  
寸法・色：特に定めていない  
徳之島の「と」を圖案化したもの  
制定経緯（制定年月日を含む）  
昭和37年頃

## 天城町



紋章及び規格等  
寸法・色：直径3cm・緑色  
天城町の「天」を圖案化したもの  
制定経緯（制定年月日を含む）  
昭和39年7月24日制定

## 伊仙町



紋章及び規格等  
寸法・色：縦5.8cm・横7.6cm、青地に白地  
伊仙町の「伊」を圖案化し、  
町民の和と町の飛躍を象徴したもの  
制定経緯（制定年月日を含む）  
昭和37年1月1日制定

## 徳之島の観光





# 管内の概要

## 1 自然条件

### ①位置

徳之島は、鹿児島市から南南西468km、北緯27度46分、東経128度57分の太平洋と東シナ海の接線洋上に位置する楕円形の島である。エベレスト・フロリダ半島とほぼ同緯度で対馬・釜山とほぼ同経度である。

面積は248km<sup>2</sup>、周囲89km、東西最大幅14km、最小6.5kmで、徳之島町、天城町、伊仙町の3町からなる。

### ②地形

地形は、井之川岳(645m)を主峰とする山脈が中央部を走り、島を東西に両断しており、海岸線に向かって急・緩傾斜をなしている。河川の主なものに秋利神川(13km)、万田川(8km)がある。

### ③気象

気候は、亜熱帯海洋性で四季を通じて温暖であり、年間平均気温は21℃以上である。年間降水量は1,950mm程度であるが、常襲する台風時と梅雨期に多い反面、7月から10月に少ないため干ばつの被害を受けやすい。

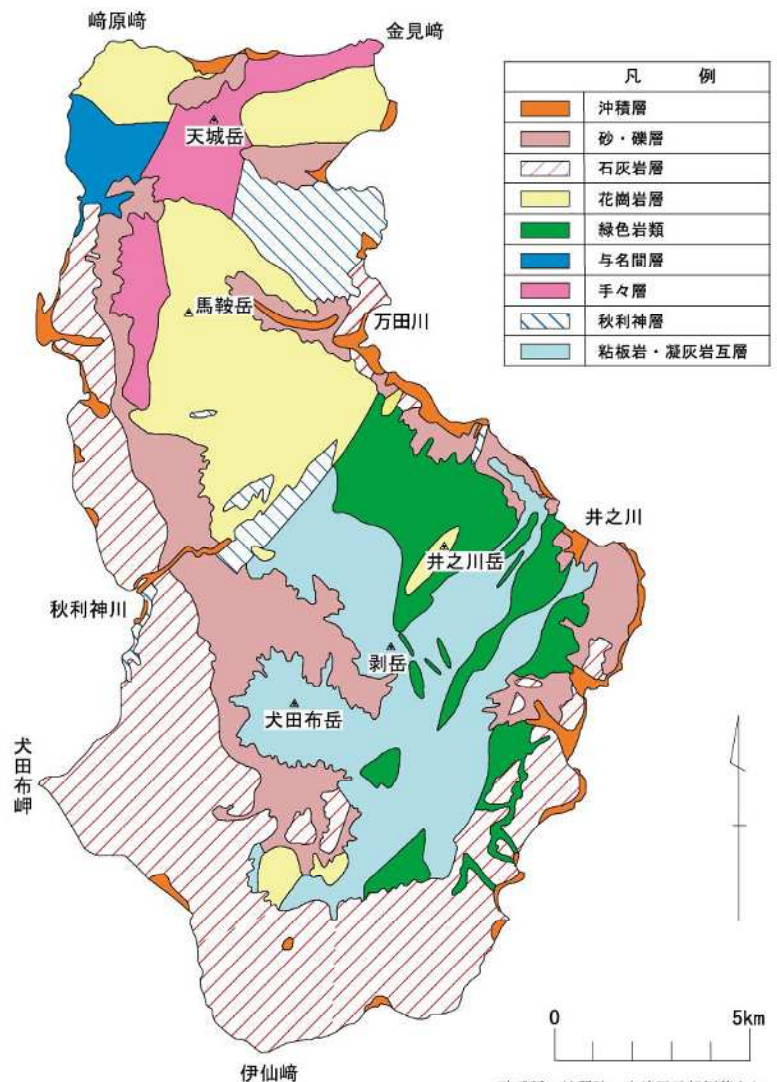
### ④土壌

中央山地及び奥部は古生層から成り、一部に花崗岩の風化土が見られる。南西部は琉球石灰岩の風化土からなり、赤色の粘土分の強い土壌で、作物生育の阻害要因ともなっている。島の土壌は赤褐色の重粘土壌で、乾くと固結して耕起等では、高性能の機械力を要し、逆に降雨の時は排水不良のため4~5日もほ場に入れない状態になる。また、サンゴ礁が地表近くまで隆起し、表土が少なく作物の成長阻害の要因となっているところもある。



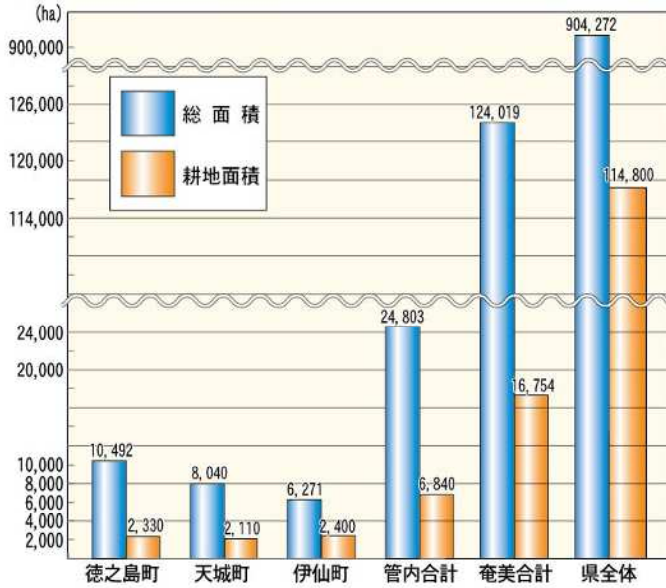
### ⑤地質

徳之島の地質図

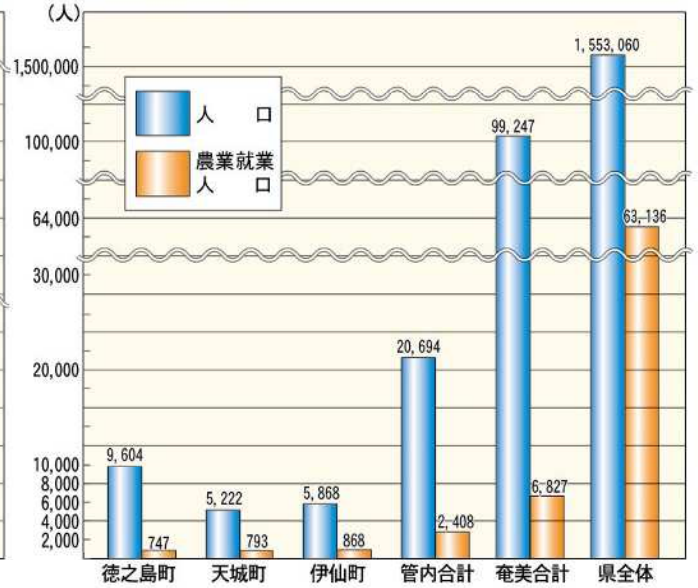


## 2 地域の動向

### 市町村の面積



### 市町村の人口



### 町別土地利用状況及び戸数・人口

項目	徳之島町	天城町	伊仙町	管内計	奄美計	県計	備考	
総面積 (ha)	10,492	8,040	6,271	24,803	124,019	904,272	第65次鹿児島県農林水産統計年報H29~H30 (H30.3)	
世帯数 (戸)	4,549	2,484	2,759	9,792	47,770	728,022	県HP (R5.4)	
人口	計(人)	9,604	5,222	5,868	20,694	99,247	1,553,060	#
	男(人)	4,726	2,664	2,921	10,311	48,383	733,558	#
	女(人)	4,878	2,558	2,947	10,383	50,864	819,502	#
農家戸数 (販売農家)	計(戸)	624	867	904	2,395	5,926	37,536	第66次鹿児島県農林水産統計年報H30~R1 (R1.3)
	専業(戸)	394	485	544	1,423	3,275	21,514	#
	兼業1種(戸)	68	91	87	246	709	4,086	#
	兼業2種(戸)	162	291	273	726	1,942	11,936	#
就業者数(人)	4,986	2,754	2,716	10,456	50,627	753,855	第65次鹿児島県農林水産統計年報H29~H30 (H30.3)	
農業就業人口(人)	747	793	868	2,408	6,827	63,136	#	
林野面積 (ha)	5,499	3,482	1,567	10,548	80,137	588,683	第69次鹿児島県農林水産統計年報R3~R4 (R5.3)	
耕地面積 (ha)	2,330	2,110	2,400	6,840	16,754	114,800	#	
耕地率 (%)	22.2	26.2	38.3	27.6	13.5	12.7	#	
耕地内訳	田(ha)	2	0	0	2	57	36,100	#
	畑(ha)	2,330	2,110	2,400	6,840	16,706	78,700	#
戸当耕地面積 (ha)	3.73	2.43	2.65	2.86	2.83	3.06	#	

### 町別農業関係地域指定及び農業振興地域の指定状況

項目	町名	徳之島町	天城町	伊仙町	備考
都市計画区域		S59.4.13	S60.1.21	-	
肉用牛近代化計画		S59.10.1	S59.10.1	H17.3.31	
野菜指定産地		-	S49.12.19	-	ばれいしょ
過疎地域		H12.4.1	H12.4.1	H12.4.1	
指定面積 (ha)		6,195	6,008	5,710	H6.10月1日現在
町全体に対する率		59.1	74.8	91.1	
指定年月日		S47.11.20	S47.11.20 (S51.6.25)	S46.11.12 (S50.10.31)	( ) 最終変更指定告示
市町村整備計画認可		S48.3.31 (H4.6.20)	S48.3.31	S47.3.31	( ) 特管・新農振認可
農用地面積 (ha)		2,936	2,152	2,454	H21.12月現在
農振に対する率 (%)		47.3	35.8	42.9	#
内山林原野面積 (ha)		734	155	13	#



\* 奄美群島の概況（令和4年度）

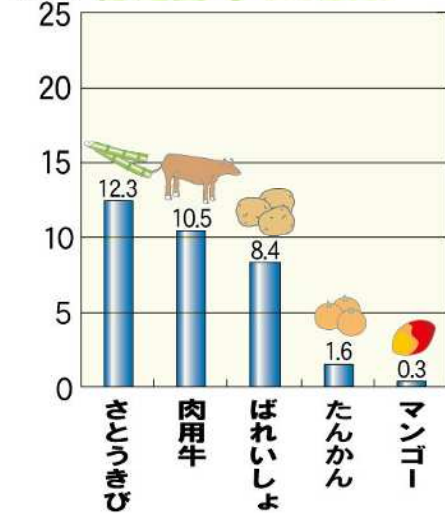
## さとうきび生産実績（生産量，収穫面積）



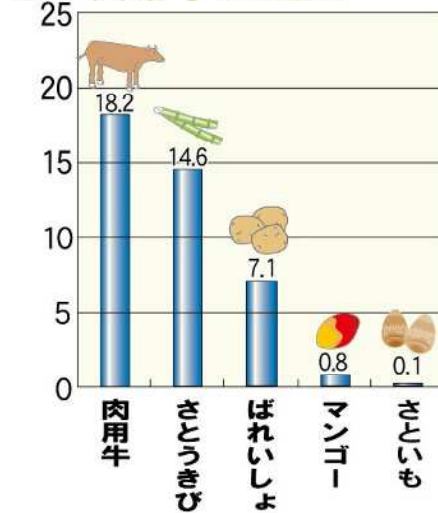
## 農業産出額上位5作目

\* 奄美群島の概況（令和4年度）

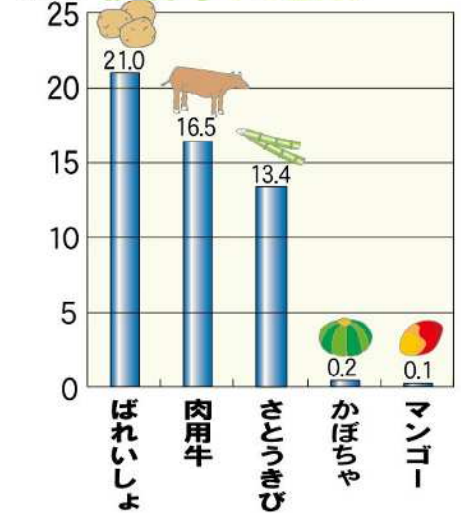
徳之島町（33億円）



天城町（38億円）



伊仙町（45億円）



## 認定農業者数

（単位：戸） \* 奄美群島の概況（令和4年度）

営農類型	徳之島町	天城町	伊仙町	計
さとうきび	14	15	8	37
施設野菜	0	0	0	0
露地野菜	8	5	2	15
花き・花木	0	0	0	0
果樹類	2	0	0	2
肉用牛	10	41	17	68
その他	0	0	0	0
複合	57	72	59	188
計	91	133	86	310



### 3 農業農村整備事業の経緯及び整備水準

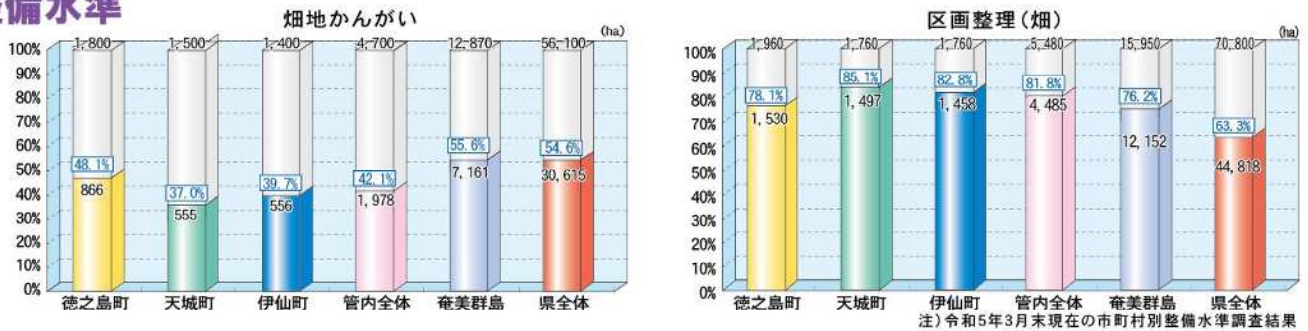
戦後、奄美群島の本土復帰以来、島々の整備に各種事業が行われてきたが、依然本土との格差が大きい。今後、引き続き事業実施が必要である。



管内の令和4年度末の事業別整備水準を見ると、県及び奄美群島全体に比べて区画整理（畑）は、高くその他は、低い状況にある。特に畑地かんがいは、42.1%と県全体の54.6%に対して大きく遅れている。

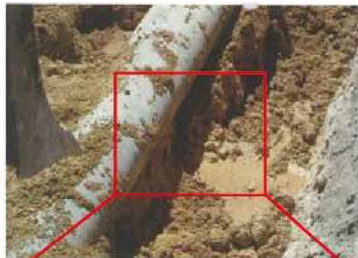
今後とも、管内の主要事業である畑地帯総合整備事業を柱に畑地かんがい、区画整理等の整備を行う。

#### 整備水準



#### かこしまN.V ストマナ 土地改良施設の長寿命化

土地改良事業により造成された施設について、定期的な機能診断と継続的な施設監視に基づく機能保全対策を通じてリスク管理を行い、施設の長寿命化とライフサイクルコスト（建設・維持管理・更新の全てに要する費用）の低減に努めており、現在、経年劣化による機能低下や漏水事故等の突発事故が発生した箇所など、対策工事が必要となった水利施設の補修・更新事業を行っている。



漏水事故箇所



経年劣化による機能不調



管の更新(新設)

### 4 営農推進



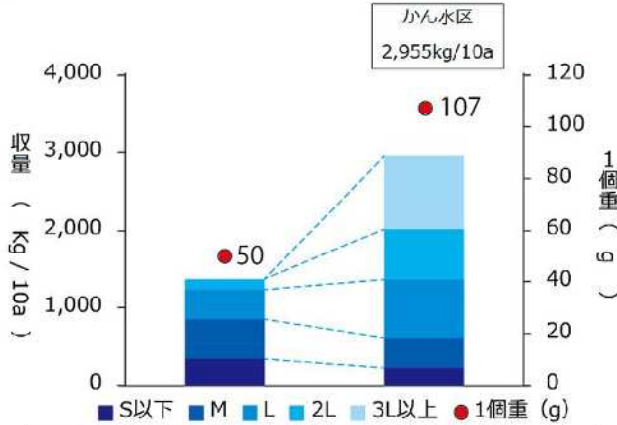
Tokunoshima-tokunoshima, amagi, isan



## 5 畑地かんがいの効果

畑地かんがいの一番の効果は、干ばつ被害の防止と単収の増加や品質の安定による生産性と収益性の向上です。

### ● ばれいしょ栽培でのかん水効果事例



区分	単収 (kg/10a)	販売額 (円)	経費等 (円)	所得 (円)
かん水区	2,955	913,095	401,564	511,531
無かん水区	1,370	423,330	248,629	174,701
差	1,585	489,765	152,935	336,830

\* 経費は地区ばれいしょの収益性標準に準じて試算  
 \* 販売額はR2産の市場平均販売価格を基に算出  
 \* 経費等に水利料金 (5000円/10a) を含む

・栽培ほ場/天城町兼久 ・品種/ニシユタカ (冷蔵種子)  
 ・植付日/令和2年11月3日 ・かん水期間/植付後1ヶ月

かん水することで、10a当たり

単収が約**1,600kg増加** ↑

所得が約**33万7千円増加** ↑

● 令和2年産は干ばつが著しく、また、市場販売価格の高騰により、所得等に大きな差が生じ、畑かんの効果がより明確となりました。



無かん水区

かん水区

## 6 畑地かんがい営農推進への取組



委嘱状交付式



実践事例紹介PR活動



行政機関等との語る会

〈畑かんマイスター15名(任期R3~R5)〉

### 徳之島地域畑かんマイスター制度

畑地かんがい営農を先駆的に実践している農家が「畑かんマイスター」として委嘱され、島内における実践事例の紹介やPR活動等を行っています。

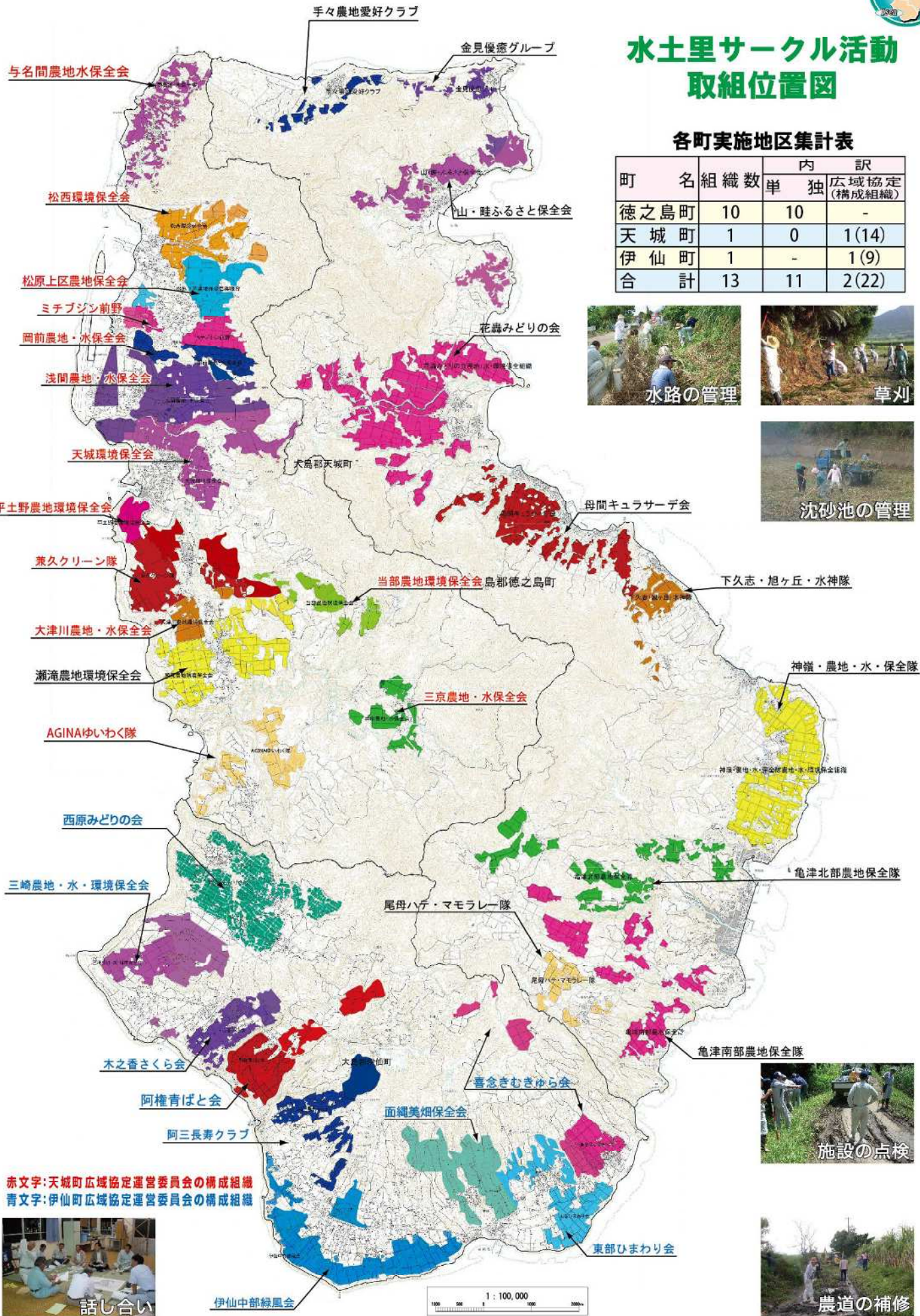
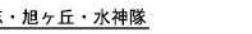
また、行政等への提言や地域における助言を行うなど、徳之島の農業発展に寄与しています。



# 水土里サークル活動 取組位置図

各町実施地区集計表

町名	組織数	内訳	
		単独	広域協定(構成組織)
徳之島町	10	10	-
天城町	1	0	1(14)
伊仙町	1	-	1(9)
合計	13	11	2(22)



赤文字:天城町広域協定運営委員会の構成組織  
青文字:伊仙町広域協定運営委員会の構成組織



Tokunoshima-tokunoshima, amagi, isan