

HABUDAS2022

令和4年3月発行

編集・発行
ハブ対策推進協議会
事務局：名瀬保健所衛生・環境室
奄美市名瀬永田町17-3
TEL(0997)52-5411

◎令和3年 ハブ咬傷者数 **38名**

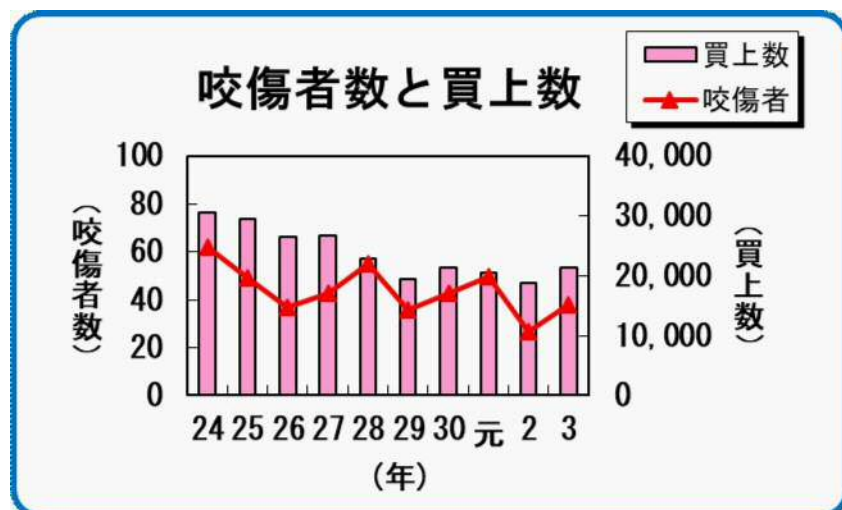
奄美大島 15名

徳之島 23名

◎令和3年 ハブ買上数 **21,345匹**

奄美大島 13,823匹

徳之島 7,522匹



《ハブの生態について》

クサリヘビ科マムシ亜科ハブ属の毒ヘビで、奄美群島では、奄美大島、加計呂麻島、請島、与路島及び徳之島に生息しています。

ハブは気温が18℃～30℃（特に24℃前後）が最も活動しやすく、一年の中では、4月から6月と9月から10月が活動の盛んな時期になります。

直射日光に弱く、日光を避けて草木等の陰にいることが多いので、注意しましょう。

ハブの餌は80%以上が野ネズミで、他に鳥類やトカゲ、カエルなどを食べています。

S字形にした体を瞬間的に伸ばすことによって、相手に噛みつき、全長の3分の2の距離までが攻撃範囲となります。

ハブの毒は出血毒で、咬まれると激痛と腫れが広がり、筋肉が溶かされて、ひどい場合は死亡することがあります。

ハブに咬まれないための7か条

- ①道路の中央を歩く。
- ②不用意に草むらに入らない。
- ③夜は照明を持って歩く。
- ④ハブやネズミの隠れ場所になる家の周りの草や木の枝などを刈る。
- ⑤草むらに入るときは、深い長靴を履き、棒であらかじめ叩いてから進む。
また、ハブを見つけたら1.5m以上離れる。
- ⑥小屋などの戸を開けて入るときは、上下左右・頭上を確かめてから入る。
- ⑦草むらや川岸で作業するときには、つばの大きな帽子、厚手の長袖シャツ、革の手袋、脚はん、長靴を着用する。

①



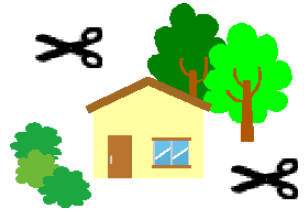
②



③



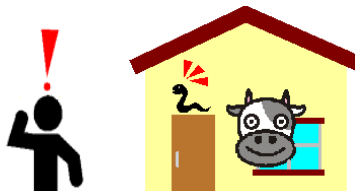
④



⑤



⑥



⑦



《もしもハブに咬まれたら!?!》

すぐに医療機関で治療を受けることが大切ですが、医療機関に着くまでの応急処置が咬傷の重症化を防ぐうえでも極めて重要です。



- ①身近にいる人に助けを求め、走ったりせず、**落ち着いて安静に。**



- ②傷口から血液と一緒に早く**携帯用公認毒吸出器**等で**ハブ毒を吸い出す。**



- ③毒が体内に広がるのを遅らせるため、傷口より心臓に近いところをタオルなどで**きつく縛る。**



- ④すぐに病院に行き、**医師の処置を受ける。**
※予め病院に電話連絡などしておけば早く血清などの治療の準備ができます。

《携帯用ハブ毒吸出器の使い方》

ハブ対策推進協議会では、一人でも毒の吸い出しができる「携帯用ハブ毒吸出器」の普及を図っています。島内の薬局等で購入することができ、手軽に扱いやすくなっています。屋外で作業をされる場合など、携行することをお勧めします。



① 咬まれた場所に合わせて透明のカップを選び、筒先にしっかりと取り付ける。



② 白いシリンダーをいっぱい引き出し、カップを傷口に押し当てる。



③ そのままシリンダーを最後まで押し入れ、カップ内に血液が溜まったなら、シリンダーを引き血液を捨てる。

①から③までを**病院に着くまで続ける。**



《奄美大島・徳之島の蛇について》

奄美大島・徳之島には9種類の蛇が生息しています。

そのうち毒蛇は、ハブ、ヒメハブ、ガラスヒバア、ヒャン（奄美大島のみ）、ハイ（徳之島のみ）の5種類、無毒蛇はアカマタ（マツブ）、アマミアオヘビ、アマミタカチホヘビ、メクラヘビの4種類です。

なかでもハブは最大の蛇で、その色から金ハブ、銀ハブ、黒ハブ、赤ハブなどと呼ばれていますが、黒ハブや赤ハブは滅多に見かけません。

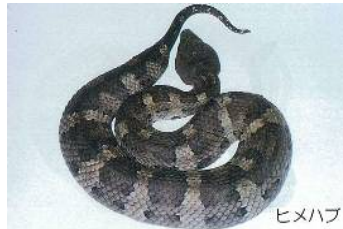
ハブの毒は出血毒で、咬まれると激痛と腫れが広がり、筋肉が溶かされて、ひどい場合は死亡することがあります。



金ハブ

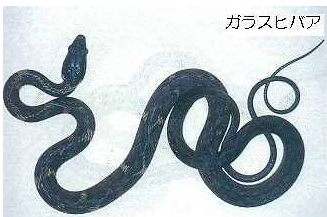


銀ハブ



ヒメハブ

クサリヘビ科
マムシ亜科
ハブ属
出血毒

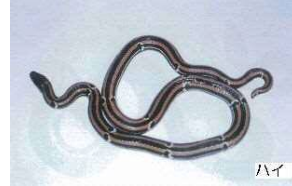


ガラスヒバア

ナミヘビ科
ヒバカリ属
出血毒



ヒャン



ハイ

コブラ科
ワモンベニヘビ属
神経毒

《奄美大島・徳之島産ハブ毒と沖縄産ハブ毒の違い》

奄美大島・徳之島産ハブ毒は、筋壊死活性において、沖縄産ハブ毒より強力とされています。沖縄産ハブ毒は筋壊死成分が1種類（PLA2）であるのに対して、奄美大島・徳之島産ハブ毒には筋壊死成分が少なくとも3種類（PLA2, BPI, BPII）は含まれており、そのため強い筋壊死活性を持つと考えられています。一方、沖縄産ハブ毒は、出血活性と浮腫活性において、奄美大島・徳之島産ハブ毒より強力とされています。

《令和3年度ハブ咬傷予防対策ポスター—最優秀賞受賞作品》

小学校低学年の部



★ 最優秀賞 ★

奄美市立朝日小学校 2年 田代 航大 さん

草むらを歩いていたらハブが出た場面を描きました。ハブの模様と牙にこだわりました。ライトの光の中に字を書くのが難しかったです。

ハブは毒を持っていて強いイメージがあります。道を歩くときは草むらや木の上に注意してほしいです。

★ 優秀賞 ★

名瀬小 2年 緒方 彩葉 さん

★ 入 選 ★

節田小 1年 宮口 留穂 さん

龍瀬小 1年 矢野 駿 さん

亀徳小 2年 高橋 蒼翔 さん

小学校中学年の部



★ 最優秀賞 ★

徳之島町立亀津小学校 4年 下窪 友彩 さん

ハブが好む雨上がりや、ハブがいそうな木の下場面を描きました。雨が降った後のじめじめした感じと、ハブの怖さが伝わるように気をつけました。また、油断しているような表情をこだわって描きました。

自然豊かな徳之島には危険な生き物も住んでいるので、雨上がりや木の下、草むらなどハブの出やすいところには気をつけてほしいです。

★ 優秀賞 ★

古仁屋小 3年 手嶋 詩 さん

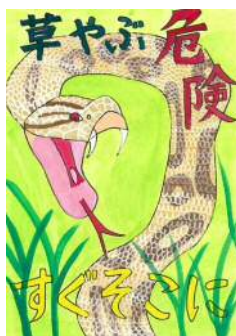
★ 入 選 ★

伊津部小 3年 金子 由芽 さん

鹿浦小 4年 久留 煌大 さん

馬根小 4年 常 純平 さん

小学校高学年の部



★ 最優秀賞 ★

奄美市立名瀬小学校 5年 緒方 乙葉 さん

草やぶに入ってしまった、ハブが飛び出してきた場面を描きました。

ハブが勢いよく飛び出す迫力や大きく口を開けているところにこだわりました。ハブの鱗の模様の部分は難しかったけど、丁寧に描きました。

ハブは毒があって怖いけど、神様と言われていて奄美に必要な生き物なので、人間も気をつけないといけないと思います。

ハブは山や川、公園だけではなく、どこの草やぶにでもいることを知ってもらって注意してほしいです。

★ 優秀賞 ★

朝日小 5年 白玉 瑛 さん

★ 入 選 ★

笠利小 6年 田原 日菜 さん

古仁屋小 5年 富田 愛彩 さん

馬根小 6年 常 央來 さん

《ハブに咬まれたときの医療機関一覧》

R 4.1.1 現在

(市外局番0997) ※ハブ血清を備蓄している医療機関一覧

奄美市(名瀬)			大和村			徳之島町		
県立大島病院	真名津町	52-3611	国民健康保険大和診療所	大柵	57-2053	宮上病院	亀津	82-0002
朝沼クリニック	石橋町	55-1555	宇検村			徳之島徳洲会病院	亀津	83-1100
つばたクリニック	久里町	57-7771	国民健康保険宇検診療所	湯湾	67-2030	徳之島診療所	亀津	83-2131
奄美中央病院	長浜町	52-6565	瀬戸内町			天城町		
大島郡医師会病院	小宿	54-8111	瀬戸内徳洲会病院	古仁屋	73-1111	天城診療所	天城	85-3315
名瀬徳洲会病院	朝日町	54-2222	瀬戸内町へき地診療所	船津	72-3211	あまぎユイの里医療センター	天城	85-3080
和光整形外科	和光町	57-7071	いづはら医院	大湊	72-3307	伊仙町		
奄美市(笠利)			かけろまぐるぐるクリニック	瀬相	75-0690	伊仙クリニック	伊仙	86-3030
笠利国民健康保険診療所	中金久	63-0011	龍郷町					
笠利病院	中金久	55-2222	竜郷中央クリニック	瀬留	62-2525			
記念クリニック奄美	節田	55-2271	肥後医院	赤尾木	62-3023			
奄美市(住用)			肥後診療所	秋名	62-4023			
住用国民健康保険診療所	西仲間	69-2620	みんなの診療所	中勝	62-5010			