

第13章 福祉・保健医療・衛生・環境

1 福祉	263
(1) 心のこもった地域社会づくり	
(2) 老人福祉	
(3) 障害者福祉	
(4) 児童福祉	
(5) 母子及び寡婦福祉	
(6) 生活保護	
13-1 地域保健福祉システムの取り組み状況	264
13-2 群島高齢人口の推移	265
13-3 市町村別90歳以上者の状況	266
13-4 群島老人ホーム入所者数の推移	267
13-5 老人クラブの状況	267
13-6 介護保険	268
13-7 介護保険指定サービス事業者の状況	269
13-8 身体障害者手帳所持状況	270
13-9 知的障害者療育手帳交付状況	271
13-10 児童相談状況	272
13-11 平成19年度市町村別児童相談件数	272
13-12 過去3年間の虐待相談状況	272
13-13 児童の福祉施設入所状況	273
13-14 市町村別保護状況の推移	274
13-15 年度別奄美群島の保護率の推移	276
13-16 平成19年度市町村別保護率の状況	276
13-17 市町村別保護費支出状況	277
13-18 群島内の社会福祉施設	278
13-19 国民健康保険実施状況	286
13-20 国民年金	289
13-21 政府管掌健康保険・厚生年金保険適用状況	294
13-22 健康保険法第3条第2項被保険者適用状況	294
2 保健医療・衛生	295
(1) 保健医療	
(2) 衛生	
13-23 医療施設数	296
13-24 医療施設等従事者数	297
13-25 診療科目の状況	298
13-26 巡回診療（県立大島病院）の実施状況	299
13-27 救急医療体制	300
13-28 離島急患搬送状況	301

13-29	環境衛生施設数	302
13-30	主要死因別死亡者数	303
13-31	感染症発生状況	304
13-32	島別・市町村別水道普及状況	305
13-33	ごみの減量処理率の推移	306
13-34	非水洗化率の推移	306
3	環 境	307
(1)	ハ ブ	
13-35	ハブ咬傷者発生状況	309
13-36	ハブ咬傷被害の部位	310
13-37	平成20年ハブ買上げ状況	310
(2)	ジャワマングースの防除	311
13-38	奄美大島におけるマングースの分布拡大状況	313
13-39	マングースの捕獲努力量と捕獲数の推移	313
13-40	平成19年度マングース捕獲努力の投資状況	314
13-41	平成19年度マングース捕獲個体数の分布状況	314
13-42	平成19年度マングース捕獲状況（月別及び市町村別）	315
13-43	平成19年度マングース捕獲内訳（市町村別）	315
(3)	サンゴ礁保全対策	316
13-44	オニヒトデ駆除実績	317

1 福 祉

(1) 心のこもった地域社会づくり

高齢者や障害者の方々が社会の担い手として健やかで、安心して、生き生きとした生活を送ることができる地域社会を実現することが求められている。

このような中、高齢者や障害者の方々など援護を必要とする方々の個々の実情に応じたきめ細やかな福祉サービスを提供するため、行政・社会福祉施設・民間福祉活動の連携強化による近隣保健福祉ネットワーク体制の整備が必要である。

(2) 老 人 福 祉

群島内の人口の高齢化の推移をみると、総人口に占める65歳以上の人口の割合は、昭和40年で総人口の10.0%であったものが、平成2年には19.2%に、平成17年10月1日の国勢調査では、27.7%に達し、国・県よりも速いスピードで人口の高齢化が進んでいる。

高齢化の要因は高齢人口の増加、出生率の低下等による総人口の減や就職等による稼働年齢層の減などが考えられ、特に高齢人口の増加は高齢者の単身世帯や高齢者夫婦世帯の増加を招くことから、一人暮らしの老人や介護認定において自立と認定された方々等を含め、高齢者が要介護・要支援状態とならないための介護予防・生活支援対策等を進めるとともに、介護サービス基盤の整備などを進めていく必要がある。

(3) 障 害 者 福 祉

平成20年3月末現在、群島内における身体障害者手帳所持者数は9,703人、療育手帳所持者数は1,267人となっている。

障害者の福祉については、県障害者福祉計画を踏まえ、障害者支援施設などの施設整備はもとより、地域社会の理解と協力のもとで、在宅の障害者の社会参加を積極的に進めることが肝要である。

(4) 児 童 福 祉

平成19年度の群島内における相談件数は862件（市町村受理153件、大島児童相談所受理709件）となっており、相談種別では養護、障害が多い。

虐待件数は30件（市町村7件、大島児童相談所23件）で、虐待種別としてはネグレクト（養育怠慢）が多くなっている。被虐待児や虐待者への専門的ケアが必要である。

群島内児童の施設入所状況は、平成20年4月1日現在で199人となっている。施設の種別としては、児童養護施設、知的障害児施設、重度心身障害児施設への入所が多く、全体の96%を占めている。

なお、児童の生活習慣・躰の問題、家庭における人間関係、学校生活など児童の養育に関連する様々な問題等に対処するため「家庭児童相談室」を設置して、専門の相談員による相談・援助等を行っている。

(5) 母子及び寡婦福祉

母子・寡婦世帯の経済的、社会的安定を図るため、母子寡婦福祉資金貸付事業や職業能力の向上及び求職活動等就業に関する支援を目的とした母子自立支援員などによる相談事業が実施されている。

(6) 生 活 保 護

被保護世帯及び人員ともに昭和38年度から昭和55年度まで減少傾向をたどり、昭和55年度から一時上昇し昭和60年度からは再び減少傾向にあったが、平成12年度からは増加に転じている。

なお、町村によっては減少しているところもある。

平成19年度の保護率を見ると、県の平均に比べて依然として高率で、国の約3.6倍、県の約2.9倍となっており、その背景としては、経済的基盤の弱さからくる人口流出と、県の中でも進行の速い高齢化や高い離婚率等社会的要因、奄美の基幹作物であるさとうきびや伝統産業である大島紬の低迷による所得減及び就職求人率の低さなど経済的要因が挙げられる。

13-1 地域保健福祉システムの取り組み状況

資料：大島支庁地域保健福祉課
 期日：平成20年3月31日

市町村名	ネットワーク数	ネットワークの単位	ネットワークの実施主体	アドバイザー設置人員
奄美市 (笠利・住用)	42	自治公民館	市	88
大和村	10	〃	村	20
宇検村	14	〃	〃	80
瀬戸内町	30	集落	町	69
龍郷町	11	自治公民館	社協	39
喜界町	37	〃	〃	50
徳之島町	30	民生委員担当地区	〃	127
天城町	14	自治公民館	町	160
伊仙町	21	〃	社協	60
和泊町	21	〃	町	141
知名町	21	民生委員担当地区	〃	166
与論町	9	自治公民館	〃	30

13-2 群島老齡人口の推移

(ア) 全国比等

資料：大島支庁地域保健福祉課

年次	総人口	65歳以上の人口等			
		実数	総人口に対する率	同左 県	同左 全国
昭和40年	183,471人	18,361人	10.0%	8.5%	6.3%
45	164,114	18,780	11.4	10.1	7.1
50	155,879	20,252	13.0	11.5	7.9
55	156,074	22,116	14.2	12.7	9.1
60	153,062	24,368	15.9	14.2	10.2
平成2年	142,834	27,411	19.2	16.6	12.0
7	135,791	31,153	22.9	19.7	14.5
12	132,315	34,189	25.8	22.6	17.3
17	126,483	35,081	27.7	24.8	20.1
18	126,021	35,339	28.0	25.3	20.5
19	123,780	35,261	28.5	25.7	21.6

(注) 昭和40年～平成12年及び平成17年は「国勢調査」、その他は各年3月31日の住民基本台帳による調査

(イ) 対県比

資料：大島支庁地域保健福祉課

年次	群島		県	
	総人口	65歳以上人口	総人口	65歳以上人口
昭和40年	183,471人	18,361人	1,853,541人	157,111人
45	164,114	18,780	1,729,150	174,477
50	155,879	20,252	1,723,902	198,770
55	156,074	22,116	1,784,623	226,853
60	153,062	24,368	1,819,270	257,638
平成2年	142,834	27,411	1,797,824	298,904
7	135,791	31,153	1,794,224	353,857
12	132,315	34,189	1,786,194	403,239
17	126,483	35,081	1,753,179	434,559
年次	指数			
昭和40年	100	100	100	100
45	89.4	102.3	93.3	111.1
50	85.0	110.3	93.0	126.5
55	85.1	120.5	96.3	144.4
60	83.4	132.7	98.2	164.0
平成2年	77.9	149.3	97.0	190.3
7	74.0	169.7	96.8	225.2
12	71.9	185.0	96.4	256.5
17	68.9	186.2	94.6	276.6

(注) 「国勢調査」

13-3 市町村別90歳以上者の状況

資料：大島支庁地域保健福祉課
期日：各年9月1日

市町村名	90 ～ 99 歳			100 歳			101 歳 以 上			合 計		
	男	女	計	男	女	計	男	女	計	男	女	計
昭和60年	239	691	930	1	4	5	6	10	16	246	705	951
平成7年	260	914	1,174	1	23	24	10	36	46	271	973	1,244
12年	326	1,256	1,582	3	18	21	7	47	54	336	1,321	1,657
17年				1	33	34	8	50	58	9	83	92
19年				4	11	15	16	88	104	20	99	119
20年				3	19	22	17	91	108	20	110	130
奄美市				0	7	7	8	18	26	8	25	33
大和村				0	0	0	1	3	4	1	3	4
宇検村				0	0	0	0	1	1	0	1	1
瀬戸内町				0	3	3	0	9	9	0	12	12
龍郷町				0	0	0	1	4	5	1	4	5
喜界町				1	1	2	0	8	8	1	9	10
徳之島町				1	0	1	0	13	13	1	13	14
天城町				0	2	2	3	6	9	3	8	11
伊仙町				1	3	4	2	12	14	3	15	18
和泊町				0	0	0	0	7	7	0	7	7
知名町				0	1	1	2	5	7	2	6	8
与論町				0	2	2	0	5	5	0	7	7

13-4 群島老人ホーム入所者数の推移

資料：大島支庁地域保健福祉課
期日：各年9月末

年次	区分	養 護 老 人 ホ ー ム		
		公 立	私 立	計
昭 和 55 年		110人	157人	267人
60 年		113	161	274
平 成 7 年		113	162	275
12 年		110	155	265
17 年		109	154	263
19 年		107	155	262
20 年		47	213	260

13-5 老人クラブの状況

資料：大島支庁地域保健福祉課
期日：各年3月31日

市 町 村 別	ク ラ ブ 数	会 員 数	1 クラブ当たり 会 員 数	クラブ加入率 (60歳以上)
昭 和 60 年	349	19,734人	56.5人	59.1%
平 成 7 年	350	19,590	55.9	48.6
12 年	347	20,661	59.5	49.3
17 年	335	19,746	58.9	46.7
19 年	310	19,196	61.9	46.0
20 年	303	18,655	61.6	44.1
(奄 美 大 島)	151	8,412	55.7	37.3
奄 美 市	83	4,671	56.3	31.8
大 和 村	11	675	61.4	90.0
宇 検 村	14	720	51.4	81.4
瀬 戸 内 町	27	1,289	47.7	31.9
龍 郷 町	16	1,057	66.1	48.6
(喜 界 島)	34	1,753	51.6	52.1
喜 界 町	34	1,753	51.6	52.1
(徳 之 島)	64	5,355	83.7	56.9
徳 之 島 町	23	2,533	110.1	63.7
天 城 町	14	1,007	71.9	40.1
伊 仙 町	27	1,815	67.2	62.2
(沖 永 良 部 島)	44	2,600	59.1	51.9
和 泊 町	21	957	45.6	37.3
知 名 町	23	1,643	71.4	67.2
(与 論 島)	10	535	53.5	27.0
与 論 町	10	535	53.5	27.0

(注) 1 加入率算定高齢者数は、昭和60年、平成7年は「国勢調査」、その他については、年度末住民基本台帳
2 奄美大島には、加計呂麻島、請島、与路島を含む。

13-6 介護保険

平成18年度市町村別状況

市町村名	人口	第1号被 保険者①	第1号被 保険者 認定者数②	②/① (%)	介護保険支出額(百万円)				第1号被保険者1人 あたりの支給額(円)	保険料 (円)
					在宅	地域密着型	施設	計		
総数	124,475	35,281	7,577	21.5	3,812	562	4,303	8,678	—	—
(奄美大島)	69,046	18,429	4,357	23.6	2,247	248	2,377	4,872	—	—
奄美市	48,438	11,773	2,808	23.9	1,541	190	1,485	3,216	268,251	下記記載
大和村	1,839	625	164	26.2	69	0.4	117	187	298,464	4,900
宇検村	2,058	793	191	24.1	89	3	148	239	295,433	4,800
瀬戸内町	10,620	3,524	794	22.5	359	23	445	827	228,684	3,900
龍郷町	6,091	1,714	400	23.3	189	32	182	403	230,964	3,600
(喜界島)	8,545	2,856	516	18.1	245	24	298	567	197,844	3,400
喜界町	8,545	2,856	516	18.1	245	24	298	567	197,844	3,400
(徳之島)	27,073	8,117	1,651	20.3	871	116	916	1,903	—	—
徳之島町	12,503	3,381	672	19.9	355	47	353	754	220,972	4,500
天城町	6,933	2,153	415	19.3	202	24	309	535	243,313	4,000
伊仙町	7,637	2,583	564	21.8	314	46	254	614	231,205	4,400
(沖永良部島)	14,169	4,227	742	17.6	330	157	462	948	—	—
和泊町	7,186	2,187	417	19.1	193	80	255	528	237,857	3,544
知名町	6,983	2,040	325	15.9	137	76	207	420	199,189	3,390
(与論島)	5,642	1,652	311	18.8	121	17	251	389	233,007	4,560
与論町	5,642	1,652	311	18.8	121	17	251	389	233,007	4,560

(注) 人口は、平成19年3月31日現在。

各島の合計は四捨五入のため、一致しない。

介護保険支出額及び第1号被保険者1人あたりの支給額は、平成18年4月サービスから平成19年2月サービス分まで
介護保険料(円)・・・旧名瀬市 5,500, 旧住用村 4,900, 旧笠利町 4,400円

13-7 介護保険指定サービス事業者の状況

資料：大島支庁地域保健福祉課
 期日：平成20年10月1日

	奄 美 市	大 和 村	宇 検 村	瀬 戸 内 町	龍 郷 町	喜 界 町	徳 之 島 町	天 城 町	伊 仙 町	和 泊 町	知 名 町	与 論 町	合 計
訪問介護	23	1	2	5	3	1	4	3	3	2	3	1	51
訪問入浴介護	3				1	1	1		1	1	1	1	10
訪問看護	45	2	1	10	4	6	7	5	2	4	5	3	94
訪問リハビリテーション	35	2		7	3	5	7	3	1	4	5	3	75
通所介護	13	1	2	2	2	2	2	1	2	3	2	2	34
通所リハビリテーション	10			4	1	1	3	1	1	2	1	1	25
短期入所生活介護	5	1	1	2	2	1	2	1	1	1	1	1	19
短期入所療養介護	3			1	1	1	1	1		1	1	1	11
認知症対応型共同生活介護	7			1	1	1	2	2	1	3	2	1	21
認知症対応型通所介護					1	1			1				3
特定施設入所者生活介護	2			1	1								4
地域密着型特定施設入居者生活介護									1				1
居宅療養管理指導	90	3	3	17	5	8	13	5	4	10	9	5	172
福祉用具貸与	6					1	3	1				1	12
特定福祉用具販売	5					1	3	1			1	1	12
居宅介護支援	21	1	2	6	3	3	3	2	1	5	3	3	53
指定介護老人福祉施設	5	1	1	2	2	1	2	1	1	1	1	1	19
介護老人保健施設	2			1	1			1		1		1	7
指定介護療養型医療施設	2					1	1				1		5
合 計	277	12	12	59	31	35	54	28	20	38	36	26	628

(注) 件数には、みなし指定機関等の件数を含む。

13-8 身体障害者手帳所持状況

資料：大島支庁地域保健福祉課
 期日：各年度3月31日

障害名 手帳所持 状況 市町村名	視覚障害		聴覚障害		言語機能障害		肢体不自由		内部障害		計	
	手帳所持 人員	当該 年度交 付人員	手帳所持 人員	当該 年度交 付人員	手帳所持 人員	当該 年度交 付人員	手帳所持 人員	当該 年度交 付人員	手帳所持 人員	当該 年度交 付人員	手帳所持 人員	当該 年度交 付人員
昭和50年度	1,652	128	995	58	33		2,799	214	42	15	5,521	415
60	1,679	66	1,236	45	51	5	3,544	191	502	80	7,012	387
平成7年度	1,666	28	1,390	65	132	9	4,232	280	1,153	156	8,573	538
15	1,403	53	1,409	101	133	9	4,771	324	1,936	189	9,652	676
16	1,374	32	1,435	75	130	4	4,894	302	2,029	168	9,862	581
17	1,333	29	1,471	99	134	12	4,899	278	2,103	194	9,940	612
18	1,211	21	1,419	79	128	11	4,728	291	2,067	186	9,553	588
19	1,182	34	1,427	85	126	4	4,799	322	2,169	223	9,703	668
(奄美大島)	628	18	868	58	84	2	2,494	157	1,176	121	5,250	356
奄美市	332	13	512	37	48	1	1,645	104	740	73	3,277	228
大和村	17		26	3	3		46	3	40	4	132	10
宇検村	20		34	4	2		62	6	46	7	164	17
瀬戸内町	210	5	208	9	25	1	547	29	246	22	1,236	66
龍郷町	49		88	5	6		194	15	104	15	441	35
(喜界島)	77	3	76	3	3		312	19	136	20	604	45
喜界町	77	3	76	3	3		312	19	136	20	604	45
(徳之島)	341	11	276	13	28	1	1,235	84	485	46	2,365	155
徳之島町	101	5	72	3	10		452	39	180	19	815	66
天城町	93	4	74	3	6	1	312	21	110	13	595	42
伊仙町	147	2	130	7	12		471	24	195	14	955	47
(沖永良部島)	105	2	122	2	6		517	45	243	22	993	71
和泊町	50	1	58	2	3		242	30	119	13	472	46
知名町	55	1	64		3		275	15	124	9	521	25
(与論島)	31		85	9	5	1	241	17	129	14	491	41
与論町	31		85	9	5	1	241	17	129	14	491	41

13-9 知的障害者療育手帳交付状況

資料：大島支庁地域保健福祉課
 期日：各年度3月31日

障害程度 年齢区分 市町村名	A1		A2		A	B1		B2		B	計		
	18歳 未満	18歳 以上	18歳 未満	18歳 以上	18歳 以上	18歳 未満	18歳 以上	18歳 未満	18歳 以上	18歳 以上	18歳 未満	18歳 以上	小計 人員
昭和60年度	49		100		76	152		60		70	507		
平成7年度	37	126	36	211	16	41	291	33	133	10	147	787	934
平成15年度	32	198	54	267	10	52	346	23	220	8	161	1,049	1,210
平成16年度	31	196	56	266	8	53	337	28	205	6	168	1,018	1,186
平成17年度	35	214	52	280	7	51	333	33	205	6	171	1,045	1,216
平成18年度	33	232	50	290	7	53	344	41	208	6	177	1,087	1,264
平成19年度	33	235	55	285	6	48	351	44	204	6	180	1,087	1,267
(奄美大島)	13	112	36	141	1	36	178	30	123	4	115	559	674
奄美市	12	75	30	89		25	100	20	74	2	87	340	427
大和村		4	1	2		1	3	1	3		3	12	15
宇検村		4		6	1		13	1	4		1	28	29
瀬戸内町	1	19	3	31		3	41	6	30	2	13	123	136
龍郷町		10	2	13		7	21	2	12		11	56	67
(喜界島)	3	22		17		5	30	6	13		14	82	96
喜界町	3	22		17		5	30	6	13		14	82	96
(徳之島)	11	55	9	80	2	3	86	6	39	1	29	263	292
徳之島町	4	26	3	38		1	42	3	8		11	114	125
天城町	5	11	1	18		1	16	1	10	1	8	56	64
伊仙町	2	18	5	24	2	1	28	2	21		10	93	103
(沖永良部島)	3	29	4	32	1	2	35	2	18	1	11	116	127
和泊町	1	16	2	15	1		16	2	9	1	5	58	63
知名町	2	13	2	17		2	19		9		6	58	64
(与論島)	3	17	6	15	2	2	22		11		11	67	78
与論町	3	17	6	15	2	2	22		11		11	67	78

13-10 児童相談状況

資料：大島児童相談所

年 度	総 数	養 護 相 談	保 健 相 談	障 害 相 談						非行相談			育 成 相 談				そ の 他 の 相 談	
				肢 体 不 自 由 相 談	視 聴 覚 ・ 言 語 障 害 相 談	重 症 心 身 障 害 相 談	知 的 障 害 相 談	自 閉 症 相 談	計	ぐ 犯 行 為 相 談	触 法 行 為 等 相 談	計	不 登 校 相 談	性 格 行 動 相 談	適 性 相 談	し つ け 相 談		計
平成17年度	835	250	0	14	12	52	355	4	437	26	13	39	60	34	0	7	101	8
18	1,052	393	0	10	50	62	309	10	441	38	8	46	82	51	2	16	151	21
19	862	376	16	13	34	3	185	13	248	36	15	51	54	66	0	4	124	47

※ 平成18年度以降は各市町村で受理した相談件数も含む。

13-11 平成19年度市町村別児童相談件数

資料：大島児童相談所

区分 年度	奄 美 市	大 和 村	宇 検 村	瀬 戸 内 町	龍 郷 町	喜 界 町	徳 之 島 町	天 城 町	伊 仙 町	和 泊 町	知 名 町	与 論 町	管 外	合 計
19	409	17	1	49	39	44	65	55	34	32	59	21	37	862

13-12 過去3年間の虐待認定件数

資料：大島児童相談所

区分 年度	身 体 的 虐 待	性 的 虐 待	ネ グ レ ク ト	心 理 的 虐 待	計
17	4	3	17	1	25
18	1	1	15	3	20
19	11	0	17	2	30

※ 平成18年度以降は各市町村で認定した虐待件数も含む。

13-13 児童の福祉施設入所状況

資料：大島児童相談所

施設 年 別	児 童 養護施設	児童自立 支援施設	盲ろうあ 児 施 設	乳 児 院	知 障 害 的 児 施 設	情緒障害 児短期治 療 施 設	肢体不自 由児施設	重 心 障 害 児 施 設	計
昭和40. 8. 31	87	12	23	21	9	2	13		167
51. 3. 31	89	13	33	19	109	4	40	39	346
56. 3. 31	105	6	19	10	83	10	33	29	295
60. 3. 31	117	5	7	20	89	10	27	25	300
平成 7. 4. 1	97	10	4	12	79	6	9	50	267
12. 4. 1	91	8	2	6	62	-	8	51	228
17. 4. 1	103	3	3	2	51	2	2	47	213
19. 4. 1	92		1	2	49	2	3	49	198
20. 4. 1	96			2	50	2	3	46	199
(奄美大島)	75			2	28	2	1	20	128
奄美市	61			1	21	2	1	18	104
大和村	4			1					5
宇検村					1				1
瀬戸内町	7				5				12
龍郷町	3				1			2	6
(喜界島)					5			4	9
喜界町					5			4	9
(徳之島)	18				10		2	15	45
徳之島町	5				4			7	16
天城町	6				1		1	3	11
伊仙町	7				5		1	5	18
(沖永良部島)					6			7	13
和泊町					1			4	5
知名町					5			3	8
(与論島)					1				1
与論町					1				1
(管 外)	3								3
管 外	3								3

(注) 管外については、大島児童相談所以外の措置機関が措置し、ケース移管されたものである。

13-14 市町村別保護状況の推移

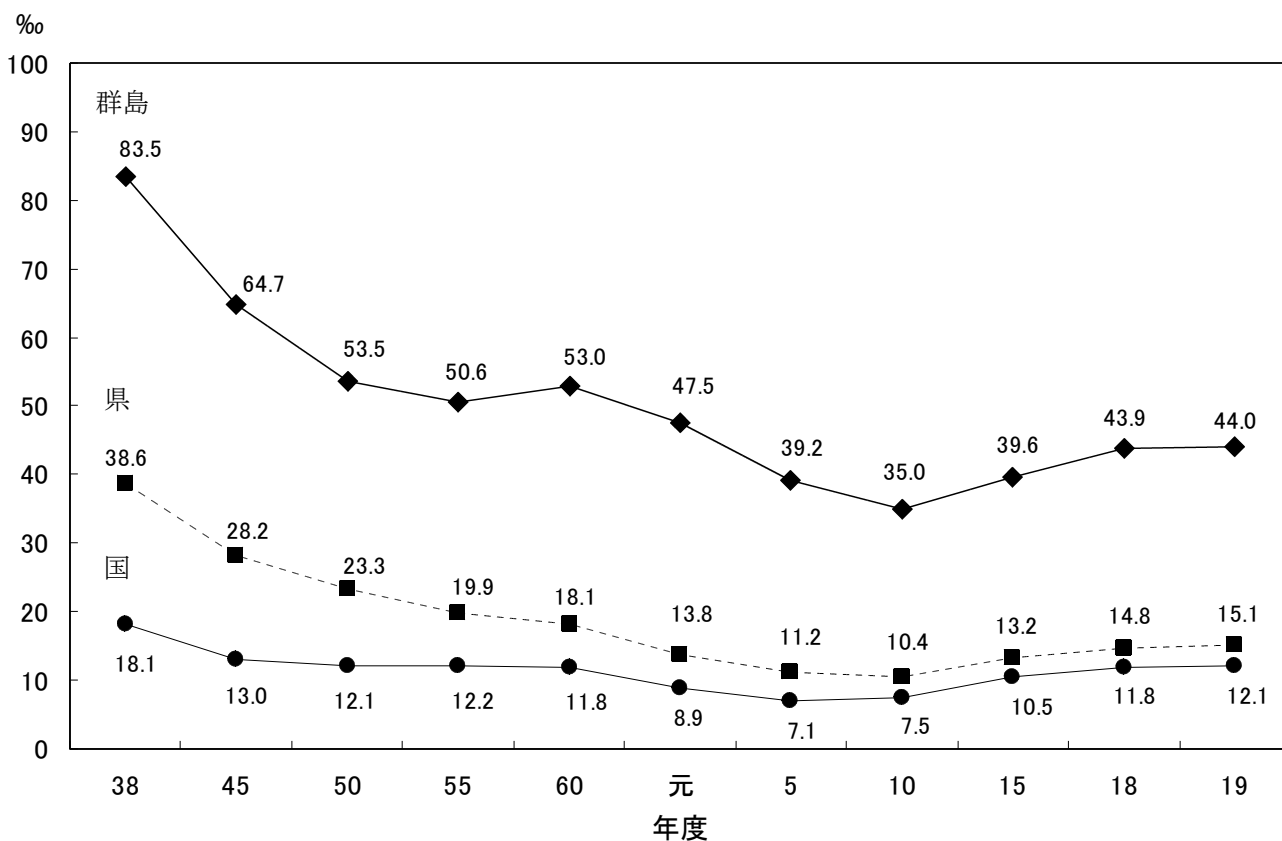
市町村名	年度		平成10年度				平成15年度			
	区分	総人口 (月平均)	被保護世帯 (月平均)	被保護人員 (月平均)	保護率 千分比	総人口 (月平均)	被保護世帯 (月平均)	被保護人員 (月平均)	保護率 千分比	
(奄美大島)		74,368	2,018	3,303	44.4	71,973	2,459	3,760	52.2	
奄美市		-	-	-	-	-	-	-	-	
名瀬市		43,353	1,259	2,176	50.2	41,770	1,544	2,405	57.6	
住用村		1,945	45	66	33.9	1,948	55	86	44.1	
笠利町		6,954	122	192	27.6	6,855	160	239	34.9	
大和村		2,083	62	104	49.9	2,043	90	131	64.3	
宇検村		2,338	18	22	9.4	2,094	29	36	17.0	
瀬戸内町		11,785	426	624	52.9	11,168	472	704	63.1	
龍郷町		5,910	86	119	20.1	6,095	110	159	26.0	
(喜界島)		9,094	124	154	16.9	8,793	119	137	15.6	
喜界町		9,094	124	154	16.9	8,793	119	137	15.6	
(徳之島)		28,397	618	938	33.0	27,851	684	960	35.2	
徳之島町		13,309	271	430	32.3	13,134	292	417	31.8	
天城町		7,173	153	227	31.6	7,189	174	244	33.9	
伊仙町		7,915	194	281	35.5	7,528	218	319	42.4	
(沖永良部島)		15,087	117	159	10.5	14,907	124	165	11.0	
和泊町		7,647	41	49	6.4	7,573	50	64	8.4	
知名町		7,440	76	110	14.8	7,334	74	101	13.7	
(与論島)		6,080	61	96	15.8	5,855	67	88	15.0	
与論町		6,080	61	96	15.8	5,855	67	88	15.0	
奄美群島		133,026	2,938	4,650	35.0	129,379	3,453	5,129	39.6	
鹿児島県		1,789,692	12,810	18,631	10.4	1,773,658	16,485	23,432	13.2	
全 国		126,435,000	663,060	946,993	7.5	127,578,333	941,270	1,344,327	10.5	

- (注) 1 停止中の世帯と人員を含む。
 2 奄美大島には、加計呂麻島、請島、与路島を含む。
 3 保護率千分比は、被保護人員と総人口の年度数値により算出したものである。
 4 各数値の群島計は、四捨五入により一致しない。
 5 全国の数値は、平成20年8月分生活保護速報（厚生労働省社会・援護局保護課）による。

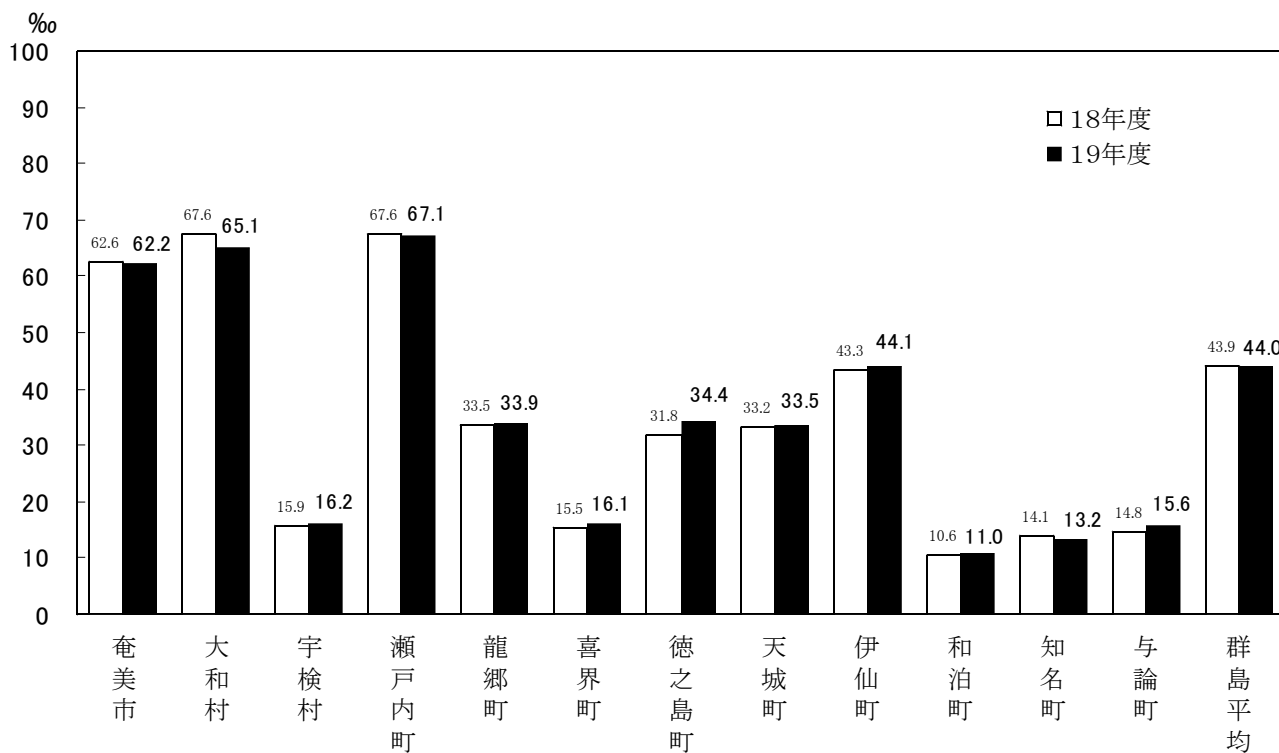
資料：大島支庁地域保健福祉課

平成 18 年 度				平成 19 年 度			
総 人 口	被保護世帯	被保護人員	保 護 率	総 人 口	被保護世帯	被保護人員	保 護 率
(月平均)	(月平均)	(月平均)	千 分 比	(月平均)	(月平均)	(月平均)	千 分 比
69,398	2,651	4,142	59.7	68,447	2,687	4,051	59.2
48,874	1,918	3,062	62.6	48,119	1,964	2,992	62.2
-	-	-	-	-	-	-	-
-	-	-	-	-	-	-	-
-	-	-	-	-	-	-	-
1,958	97	132	67.6	1,939	91	126	65.1
2,017	28	32	15.9	1,991	27	32	16.2
10,568	473	715	67.6	10,372	470	696	67.1
5,982	136	201	33.5	6,025	136	204	33.9
8,493	113	131	15.5	8,397	113	135	16.1
8,493	113	131	15.5	8,397	113	135	16.1
26,789	685	944	35.2	26,346	696	968	36.7
12,801	293	408	31.8	12,662	306	436	34.4
6,912	173	230	33.2	6,795	167	228	33.5
7,077	220	307	43.3	6,889	223	304	44.1
14,351	134	176	12.3	14,164	136	171	12.1
7,401	60	78	10.6	7,310	64	80	11.0
6,951	74	98	14.1	6,854	72	91	13.2
5,665	67	84	14.8	5,607	69	88	15.6
5,665	67	84	14.8	5,607	69	88	15.6
124,696	3,650	5,477	43.9	122,961	3,701	5,412	44.0
1,742,933	18,233	25,774	14.8	1,731,746	18,695	26,215	15.1
127,738,000	1,075,820	1,513,892	11.8	127,747,000	1,105,275	1,543,321	12.1

13-15 年度別奄美群島の保護率の推移（人口千分比）



13-16 平成19年度市町村別保護率の状況（人口千分比）



13-17 市町村別保護費支出状況

資料：大島支庁地域保健福祉課
単位：千円

区分 市町村別	生活扶助	住宅扶助	教育扶助	介護扶助	出産扶助	葬祭扶助	医療扶助	生業扶助	計
昭和50年度	1,055,185	77,751	76,443	—	128	3,659	1,213,648	2,432	2,429,246
60	2,461,029	279,091	111,023	—	2,002	7,224	3,052,000	3,041	5,915,412
平成7年度	2,018,868	346,894	61,917	—	2,318	6,837	3,106,893	1,772	5,545,498
17	2,257,892	460,334	40,007	158,259	3,696	11,405	4,495,795	23,360	7,450,747
18	2,254,169	467,653	45,493	146,162	1,783	8,270	4,629,795	21,362	7,574,687
19	2,247,555	485,034	46,385	161,902	2,426	10,978	4,425,397	21,520	7,401,198
(奄美大島)	1,669,457	412,826	37,223	109,098	1,301	8,221	3,260,108	15,557	5,513,791
奄美市	1,270,516	345,740	29,036	88,074	861	6,872	2,279,626	11,743	4,032,470
大和村	48,934	5,986	835	3,740	290	0	113,917	286	173,988
宇検村	14,893	1,290	247	938	0	0	31,945	89	49,402
瀬戸内町	263,034	52,297	4,865	13,013	150	1,121	687,406	2,892	1,024,778
龍郷町	72,080	7,513	2,238	3,333	0	228	147,214	548	233,154
(喜界島)	59,504	4,097	294	3,940	0	602	145,803	109	214,349
喜界町	59,504	4,097	294	3,940	0	602	145,803	109	214,349
(徳之島)	401,986	51,909	7,636	37,832	859	1,700	817,538	5,256	1,324,716
徳之島町	186,180	34,472	4,155	15,850	601	860	332,213	2,639	576,971
天城町	89,629	6,911	859	8,070	258	0	237,941	372	344,040
伊仙町	126,176	10,526	2,623	13,912	0	841	247,383	2,244	403,705
(沖永良部島)	80,958	11,587	757	7,397	266	443	139,926	357	241,691
和泊町	40,810	6,546	268	6,023	266	342	58,430	96	112,781
知名町	40,148	5,041	489	1,374	0	101	81,496	261	128,910
(与論島)	35,651	4,615	475	3,635	0	13	62,023	240	106,651
与論町	35,651	4,615	475	3,635	0	13	62,023	240	106,651

(注) 1 四捨五入のため各計は一致しない。
2 奄美大島には、加計呂麻島、請島、与路島を含む。

13-18 群島内の社会福祉施設

資料：大島支庁地域保健福祉課
 期日：平成20年4月1日

施設の種類	所在市町村名	施設名	電話番号	設置主体/経営主体	入所定員(名)	開設年月日
養護老人ホーム	奄美市	なぎさ園	0997-52-0799	(社福) 蒼寿会	60	S32. 8. 10
	瀬戸内町	寿老園	0997-72-3364	(社福) 潤生会	50	S54. 6. 15
	龍郷町	愛寿園	0997-62-2175	(社福) 竜泉会	55	S49. 5. 1
	伊仙町	徳之島老人ホーム	0997-86-2149	(社福) 徳之島福祉会	50	S41. 8. 1
	知名町	長寿園	0997-93-2268	知名町	50	S45. 7. 25
	計	5	か所			265
特別養護老人ホーム	奄美市	奄美佳南園	0997-52-8688	(社福) 聖隷福祉事業団	80	S49. 5. 10
	〃	めぐみの園	0997-54-9211	(社福) 聖嬰会	50	S63. 4. 1
	〃	芦穂の里	0997-54-6001	(社福) 愛誠会	50	H 9. 4. 1
	〃	住用の園	0997-69-2407	(社福) 恵寧会	50	H 6. 11. 1
	〃	笠寿園	0997-63-0195	奄美市	50	S55. 8. 1
	大和村	大和の園	0997-58-3316	大和村	50	S60. 5. 1
	宇検村	虹の園	0997-67-2288	(社福) 緑虹会	50	H 4. 10. 1
	瀬戸内町	奄美の園	0997-72-0892	(社福) 聖母会	55	S47. 4. 12
	〃	加計呂麻園	0997-76-0808	(社福) 奄美慈敬会	45	H 8. 10. 1
	龍郷町	愛寿園	0997-62-2175	(社福) 竜泉会	30	S61. 4. 1
	〃	龍郷の里	0997-62-4500	(社福) 陵風会	50	H19. 4. 1
	喜界町	喜界園	0997-65-0294	喜界町	80	S50. 5. 1
	徳之島町	徳寿園	0997-83-1551	徳之島町	80	S53. 5. 1
	〃	南風園	0997-84-0811	(社福) 奄美同仁会	30	H13. 4. 8
	天城町	天寿園	0997-85-3384	(社福) 普門会	50	S57. 4. 1
	伊仙町	仙寿の里	0997-86-3191	(社福) 伊仙町社会福祉協議会	34	H13. 4. 1
	和泊町	しらゆりの園	0997-92-1825	(社福) 鹿兒島黒潮会	55	S52. 5. 1
	知名町	さくら園	0997-93-5151	(社福) ともお会	50	H 6. 12. 1
	与論町	ヨロ園	0997-97-2285	(社福) 光与会	55	S51. 6. 1
	計	19	か所			994
軽費老人ホーム	奄美市	たかもり寮	0997-52-9508	(社福) 奄美市社会福祉事業団	50	S49. 10. 1
	徳之島町	いこいの里	0997-84-0811	(社福) 奄美同仁会	22	H10. 1. 22
	計	2	か所			72
老人デイサービスセンター	奄美市	めぐみの園デイサービスセンター	0997-54-9211	(社福) 聖嬰会	—	S63. 8. 16
	〃	奄美佳南園デイサービスセンター	0997-52-8688	(社福) 聖隷福祉事業団	—	H 5. 2. 1
	〃	奄美市老人福祉会館	0997-52-1417	(社福) 奄美市社会福祉協議会	—	H 7. 2. 1
	〃	春日デイサービスセンター	0997-54-3200	(社福) 聖隷福祉事業団	—	H 8. 11. 1
	〃	芦穂の里デイサービスセンター	0997-54-6002	(社福) 愛誠会	—	H 9. 6. 1
	〃	住用の園デイサービスセンター	0997-69-2407	(社福) 恵寧会	—	H 6. 12. 1
	〃	ふれ愛の郷デイサービスセンター	0997-63-2299	(社福) 奄美市社会福祉協議会	—	H10. 4. 1
	〃	笠寿園デイサービスセンター	0997-63-0195	奄美市	—	H10. 4. 1
	大和村	大和村老人福祉センター	0997-58-3434	(社福) 大和村社会福祉協議会	—	H 5. 5. 24
	宇検村	虹の園デイサービスセンター	0997-67-2288	(社福) 緑虹会	—	H 4. 11. 1
	〃	やけうちの里デイサービスセンター	0997-67-2295	(社福) 宇検村社会福祉協議会	—	H 8. 11. 1
	瀬戸内町	奄美の園デイサービスセンター	0997-72-0892	(社福) 聖母会	—	H 5. 10. 1
	〃	加計呂麻園デイサービスセンター	0997-76-0808	(社福) 奄美慈敬会	—	H 8. 12. 1
	龍郷町	愛寿園デイサービスセンター	0997-62-5031	(社福) 竜泉会	—	H 5. 3. 1

(注) 老人福祉施設については、老人福祉法第5条の3に規定する施設のみを計上。

施設の種類	所 在 市町村名	施 設 名	電話番号	設置主体／経営主体	入所定員 (名)	開設年月日
老人デイサービス セ ン タ ー	喜 界 町	喜界園デイサービスセンター	0997-65-2991	喜界町	—	H 3. 3. 1
	〃	老人デイサービスセンター潮観園	0997-66-0051	〃	—	H 8. 3. 1
	徳之島町	徳之島町地域福祉センター	0997-83-1205	(社福)徳之島町社会福祉協議会	—	H 7.10. 1
	〃	南風園デイサービスセンター	0997-84-0811	(社福)奄美同仁会	—	H13. 4. 8
	天 城 町	天城町デイサービスセンター	0997-85-5500	(社福)天城町社会福祉協議会	—	H 4. 4. 1
	伊 仙 町	仙寿の里デイサービスセンター	0997-86-3191	(社福)伊仙町社会福祉協議会	—	H13. 4. 1
	和 泊 町	しらゆりの園デイサービスセンター	0997-92-0059	(社福)鹿児島黒潮会	—	H 6. 3.28
	〃	和泊町社会福祉協議会デイサービスセンター	0997-92-3548	(社福)和泊町社会福祉協議会	—	H 8. 4. 1
	知 名 町	さくら園デイサービスセンター	0997-93-5151	(社福)ともお会	—	H 7. 3. 1
	与 論 町	与論町地域福祉センター	0997-97-5042	(社福)与論町社会福祉協議会	—	H 8. 1. 2
	計	24 か 所			—	
在宅介護支援センター	奄 美 市	奄美佳南園在宅介護支援センター	0997-54-2099	(社福) 聖隷福祉事業団	—	H 5. 2. 1
	〃	めぐみの園在宅介護支援センター	0997-54-9763	(社福) 聖嬰会	—	H 6. 9. 1
	〃	在宅介護支援センター虹の丘	0997-54-8881	(社) 大島郡医師会	—	H 7.12. 1
	〃	在宅介護支援センターふれあい	0997-52-9719	(医) 愛郷会	—	H 8. 7. 1
	〃	芦穂の里在宅介護支援センター	0997-54-6006	(社福) 愛誠会	—	H 9. 4. 1
	〃	奄美市基幹型在宅介護支援センター	0997-52-3690	(社福) 奄美市社会福祉協議会	—	H12. 1. 1
	〃	住用の園在宅介護支援センター	0997-69-2340	(社福) 恵寧会	—	H 7. 1. 5
	〃	ふれ愛の郷在宅介護支援センター	0997-63-2299	奄美市	—	H10. 4. 1
	〃	在宅介護センターたちがみ	0997-63-1555	(医) 碧山会	—	H16. 4. 1
	瀬 戸 内 町	加計呂麻園在宅介護支援センター	0997-76-0808	(社福) 奄美慈敬会	—	H 9. 4. 1
	〃	奄美の園在宅介護支援センター	0997-72-4090	(社福) 聖母会	—	H10. 4. 1
	〃	瀬戸内町基幹型在宅介護支援センター	0997-73-1120	(社福)瀬戸内町社会福祉協議会	—	H14. 1. 1
	龍 郷 町	龍郷在宅介護支援センター	0997-62-5030	(社福) 竜泉会	—	H 5. 3. 1
	〃	在宅介護支援センターはまゆう	0997-62-4441	(医) 愛郷会	—	H10.11. 1
	〃	龍郷町基幹型在宅介護支援センター	0997-62-5124	(社福) 龍郷町社会福祉協議会	—	H12.12. 1
徳之島町	徳之島町在宅介護支援センター	0997-83-2265	(社福)徳之島町社会福祉協議会	—	H10. 1. 1	
	計	16 か 所			—	
生活支援ハウス	奄 美 市	国保高齢者保健福祉支援センターふれ愛の郷	0997-63-2299	(社福) 奄美市会福祉協議会	7	H10. 4. 1
老人福祉センター	奄 美 市	奄 美 市 老 人 福 祉 会 館	0997-52-9386	奄美市/(社福)奄美市社会福祉協議会	—	S49. 7. 1
	大 和 村	大 和 村 老 人 福 祉 セ ン タ ー	0997-58-3434	大和村/(社福)大和村社会福祉協議会	—	S58. 4. 1
	喜 界 町	喜 界 町 老 人 福 祉 セ ン タ ー	0997-65-0449	喜界町/(社福)喜界町社会福祉協議会	—	S60. 4. 1
	天 城 町	天 城 町 老 人 福 祉 セ ン タ ー	0997-85-5093	天城町/(社福)天城町社会福祉協議会	—	S57. 4. 1
	知 名 町	知 名 町 老 人 福 祉 セ ン タ ー	0997-93-4535	知名町	—	S56. 4. 1
	計	5 か 所			—	
認知症対応型共同 生活介護事業所	奄 美 市	グループホームあすか	0997-55-7155	(医) 愛郷会	18	H16. 8. 3
	〃	グループホーム虹の丘	0997-54-8823	(社) 大島郡医師会	9	H17. 1.12
	〃	グループホームねせぶ	0997-55-6650	(有)マエダ	18	H17. 9. 2
	〃	グループホーム美笠	0997-63-2200	インターナショナル・ホスピタル・サービス㈱	9	H16.12. 8
	〃	グループホームわだつみ苑	0997-56-3777	(社福) 陵風会	9	H17. 8. 3
	〃	グループホーム芦穂の里	0997-57-7705	(社福) 愛誠会	9	H18. 6. 1
	瀬 戸 内 町	グループホームひまわり	0997-73-1311	(社福) 潤生会	9	H15.11.14
	龍 郷 町	グループホームふぬいの里	0997-62-5777	(株)地域ケアささえ愛	18	H14. 4.12
	喜 界 町	グループホームがじゅまる	0997-55-5077	(有)孝誠	9	H15. 7. 1
	徳之島町	グループホーム港ヶ丘	0997-81-1215	(株)インターナショナル・ビジネス・サービス	9	H15. 9.17
	〃	グループホームたんぼぼの家	0997-81-1249	(有)ウィル	9	H17. 3.28
天 城 町	グループホームこぼれ陽	0997-85-4073	(有)こぼれ陽	6	H13. 8.31	

施設の種類	所在市町村名	施設名	電話番号	設置主体/経営主体	入所定員(名)	開設年月日
認知症対応型共同生活介護事業所	伊仙町	グループホームみさき	0997-81-9060	憐徳洲会	18	H16. 9. 29
	和泊町	グループホームひだまり	0997-92-2398	㈹ひだまり	9	H13. 2. 1
	〃	グループホームゆりの郷	0997-81-4166	インターナショナル・ホスピタル・サービス㈹	9	H17. 4. 5
	〃	グループホームにこにこ	0997-81-4737	(医) 山田会	18	H18. 1. 6
	知名町	さくら園グループホーム	0997-93-0220	(社福) ともお会	18	H11. 10. 1
	〃	グループホーム岬	0997-93-1502	インターナショナル・ホスピタル・サービス㈹	9	H16. 9. 8
	与論町	グループホームゆんぬ	0997-81-3919	(医) 沖縄徳洲会	9	H17. 4. 26
	計	19 か所			222	
老人憩の家	奄美市	根瀬部老人憩の家	0997-54-8183	奄美市	—	S49. 7. 15
	和泊町	和泊町老人憩の家	0997-92-0836	和泊町	—	S48. 4. 1
	計	2 か所			—	
身体障害者療護施設	龍郷町	星の園	0997-62-3392	(社福) 愛誠会	70	S55. 6. 1
身体障害者授産施設	龍郷町	ワークセンター奄美	0997-62-2480	(社福) 瑞穂会	30	H 6. 4. 1
身体障害者通所授産施設	龍郷町	ジョイワーク奄美	0997-62-2480	(社福) 瑞穂会	20	H 7. 4. 1
身体障害者小規模通所授産施設	徳之島町	ユーアイ徳之島自立支援センター	0997-81-6360	(社福) 和笑会	15	H16. 11. 1
	和泊町	さねん	0997-92-3546	(社福) 和泊町社会福祉協議会	15	H15. 9. 1
	計	2 か所			30	
身体障害者デイサービスセンター	瀬戸内町	加計呂麻園デイサービス事業所	0997-76-0808	(社福) 奄美慈敬会	—	H15. 6. 26
	徳之島町	社会福祉法人徳之島町社会福祉協議会身体障害者デイサービス事業所	0997-83-1205	(社福) 徳之島町社会福祉協議会	—	H15. 3. 18
	天城町	社会福祉法人天城町社会福祉協議会身体障害者デイサービスセンター	0997-85-5593	(社福) 天城町社会福祉協議会	—	H16. 9. 24
	和泊町	社会福祉法人和泊町社会福祉協議会身体障害者デイサービス事業所	0997-92-2299	(社福) 和泊町社会福祉協議会	—	H15. 4. 1
	知名町	さくら園デイサービスセンター	0997-93-5151	(社福) ともお会	—	H15. 3. 26
計	5 か所			—		
知的障害者更生施設	奄美市	愛の浜園	0997-54-8011	(社福) 慈愛会	50	S49. 5. 1
	瀬戸内町	なのはな園	0997-73-2000	(社福) 幸喜会	50(10)	H10. 7. 1
	喜界町	はまゆり学園	0997-65-0488	(社福) 緑喜会	40(10)	H 4. 4. 1
	徳之島町	徳州園	0997-83-2418	(社福) 南恵会	50	S54. 2. 1
計	4 か所			()は通所定員で内数です。→	190(20)	
知的障害者授産施設	宇検村	滝の園	0997-67-2314	(社福) 恵友会	50	H 1. 4. 1
知的障害者小規模通所授産施設	与論町	秀和苑	0997-81-3170	(社福) 愛心会	19	H18. 1. 1
知的障害者デイサービスセンター	徳之島町	知的障害者デイサービスサポート	0997-83-2418	(社福) 南恵会	—	H16. 4. 1
	和泊町	知的障害者デイサービス事業所	0997-92-2299	(社福) 和泊町社会福祉協議会	—	H15. 4. 1
	計	2 か所			—	
知的障害者グループホーム	奄美市	グループホームフレンド	0997-54-8723	(社福) 慈愛会	4	H14. 10. 1
	宇検村	グループホーム南風	0997-67-2314	(社福) 恵友会	4	H11. 10. 1
	徳之島町	グループホームライフ	0997-83-1889	(社福) 南恵会	4	H10. 10. 1
計	3 か所			12		
知的障害者小規模作業所	奄美市	あしたば園	0997-53-7222	奄美市手をつなぐ親の会	10	H 7. 4. 3
	〃	ユーアイ自立支援センター	0997-54-1800	奄美市	5	H13. 4. 1
	知名町	ひまわり苑作業所	0997-93-5066	知名町手をつなぐ育成会	10	H10. 4. 1
計	3 か所			25		
児童養護施設	奄美市	白百合の寮	0997-52-1108	(社福) カリタスの園	78	S34. 11. 1
知的障害児施設	龍郷町	希望の星学園	0997-62-2035	(社福) クリスト・ロア会	60	S41. 7. 1
児童デイサービス事業施設	奄美市	児童デイサービスのぞみ園	0997-53-1718	奄美市/(社福) 聖隷福祉事業団	—	H 9. 10. 1
	徳之島町	発達支援センター あおぞら園	0997-84-1610	(社福) 宏徳福祉会	—	H13. 10. 1
	和泊町	和泊町療育センター のびのび	0997-92-1325	(社福) 和泊町社会福祉協議会	—	H13. 10. 1
計	3 か所			—		

施設の種類	所 在 市町村名	施 設 名	電話番号	設置主体／経営主体	入所定員 (名)	開設年月日	
母子生活 支援施設	奄美市	ひまわり寮	0997-52-1203	奄美市／(社福)奄美市社会福祉事業団	17	S36. 7. 1	
	瀬戸内町	高丘寮	0997-72-0228	瀬戸内町	15	S33. 4. 1	
	計	2か所			32		
保 育 所	奄美市	金久保育所	0997-52-5528	奄美市／(社福)奄美市社会福祉事業団	120	S31. 7. 1	
	〃	春日保育園	0997-52-1177	(社福)聖隷福祉事業団	90	S35. 6. 1	
	〃	塩浜保育園	0997-52-0908	奄美市	(休所)60	S40. 6. 1	
	〃	小浜保育園	0997-52-2140	〃	150	S47. 4. 1	
	〃	朝仁保育園	0997-53-4738	(社福)真明会	90	S52. 1. 14	
	〃	輪内保育園	0997-53-6094	奄美市／(社福)奄美市社会福祉事業団	150	S55. 3. 31	
	〃	平田保育園	0997-53-9297	〃	60	S58. 4. 1	
	〃	小宿保育園	0997-52-0500	(社福)大津福祉会	90	S60. 4. 1	
	〃	節田保育園	0997-63-2093	奄美市	60	S47. 4. 1	
	〃	佐仁保育園	0997-63-8209	〃	30	S48. 3. 30	
	〃	笠利聖母保育園	0997-63-8664	(社福)カリタスの園	60	S50. 3. 31	
	〃	赤木名保育園	0997-63-0043	奄美市	45	S52. 3. 31	
	〃	宇宿保育園	0997-63-1901	〃	45	S54. 4. 1	
	〃	宇宿保育所須野分園	0997-63-9237	〃	15	S49. 3. 30	
	宇検村	田検保育園	0997-67-2825	宇検村	60	S62. 4. 1	
	瀬戸内町	高丘保育園	0997-72-1988	瀬戸内町	90	S33. 4. 1	
	〃	船津保育園	0997-72-0180	〃	90	S48. 4. 1	
	龍郷町	大勝保育園	0997-62-2133	龍郷町	60	S47. 4. 1	
	〃	赤徳保育園	0997-62-3559	〃	45	S54. 3. 31	
	〃	健児保育園	0997-62-2363	(社福)竜昇会	60	S57. 3. 31	
	喜界町	ひまわり第一保育園	0997-65-0264	(社福)秀心会	90	H20. 4. 1	
	〃	ひまわり第二保育園	0997-66-0056	〃	30	H20. 4. 1	
	徳之島町	亀津保育園	0997-82-0347	(社福)宏徳福祉会	90	S55. 3. 31	
	〃	母間保育園	0997-84-1331	徳之島町	60	S56. 3. 31	
	〃	亀徳保育園	0997-83-3232	(社福)秋津会	60	S58. 4. 1	
	〃	亀徳保育園分園おさなご	0997-82-2825	(社福)秋津会	30	H19. 4. 1	
	天城町	天城保育園	0997-85-2209	天城町	90	S46. 4. 1	
	〃	南部保育園	0997-85-2299	〃	60	S52. 3. 31	
	〃	北部保育園	0997-85-4161	〃	90	S54. 3. 31	
	伊仙町	伊仙保育園	0997-86-2394	伊仙町	40	S49. 3. 30	
	〃	犬田布保育園	0997-86-9468	〃	60	S54. 3. 31	
	〃	幸徳保育園	0997-86-3134	(社福)幸徳福祉会	60	S58. 4. 1	
	和泊町	和泊保育園	0997-92-1325	和泊町／(社福)和泊町社会福祉協議会	120	S50. 3. 31	
	〃	内城保育園	0997-92-2568	和泊町	45	S53. 3. 31	
	〃	国頭保育園	0997-92-3032	〃	45	S55. 3. 31	
	〃	大城保育園	0997-92-3295	〃	45	S58. 4. 1	
	知名町	田皆保育園	0997-93-2288	知名町	40	S48. 3. 30	
	〃	知名保育園	0997-93-3583	〃	60	S55. 3. 31	
	〃	下平川保育園	0997-93-3927	〃	40	S59. 4. 1	
	〃	しらゆり保育園	0997-93-3033	(社福)幸福福祉会	60	H 1. 3. 31	
	与論町	朝戸保育園	0997-97-2195	与論町	60	S48. 4. 1	
	〃	茶花保育園	0997-97-2737	〃	45	S54. 5. 1	
	〃	ハレルヤ保育園	0997-97-4285	(社福)ハレルヤ福祉会	60	S55. 3. 31	
	〃	那間保育園	0997-97-4668	与論町	45	S61. 4. 1	
		計	44か所うち2か所分園			2,865	

施設の種類	所 在 市町村名	施 設 名	電話番号	設置主体／経営主体	入所定員 (名)	開設年月日
へき地保育所	奄美市	古見方へき地保育所	0997-54-9725	奄美市	40	S37.10.1
	〃	知名瀬へき地保育所	0997-54-8833	〃	30	S41.7.1
	〃	東城へき地保育所	0997-69-5155	〃	30	S44.4.1
	〃	住用へき地保育所	0997-69-2706	〃	30	S44.4.1
	〃	市へき地保育所	0997-69-2230	〃	30	S44.4.1
	〃	用安へき地保育所	0997-63-1817	〃	30	S39.4.1
	〃	屋仁へき地保育所	0997-63-1697	〃	30	S41.4.1
	大和村	手花部へき地保育所	0997-63-0769	大和村	30	S47.4.1
	〃	喜瀬へき地保育所	0997-63-1659	〃	30	S48.4.1
	〃	大棚へき地保育所	0997-57-2607	〃	30	S36.4.1
	〃	大和へき地保育所	0997-57-2037	〃	30	S37.4.1
	宇検村	名音へき地保育所	0997-58-3123	宇検村	(休所)30	S38.4.1
	〃	今里へき地保育所	0997-58-3329	〃	(休所)30	S39.4.1
	〃	久志へき地保育所	0997-67-6358	〃	30	S42.4.1
	瀬戸内町	阿室へき地保育所	0997-67-6854	瀬戸内町	(休所)30	S42.7.1
	〃	名柄へき地保育所	0997-67-6359	〃	30	S42.7.1
	〃	阿木名へき地保育所	0997-72-2923	〃	30	S37.4.1
	〃	篠川へき地保育所	0997-74-0293	〃	30	S38.4.1
	〃	勝浦へき地保育所	0997-72-0904	〃	30	S39.7.1
	〃	諸鈍へき地保育所	0997-76-0450	〃	30	S42.4.1
	〃	秋徳へき地保育所	0997-76-0577	〃	30	S42.4.1
	〃	請阿室へき地保育所	0997-76-1055	〃	(休所)30	S46.4.1
	〃	久慈へき地保育所	0997-74-0408	〃	(休所)30	S50.9.1
	〃	油井へき地保育所	0997-72-2940	〃	30	S63.4.1
	〃	瀬相へき地保育所	0997-75-0101	〃	(休所)30	H1.4.1
	〃	与路へき地保育所	0997-76-1332	〃	30	S43.4.1
	〃	嘉鉄へき地保育所	0997-72-1041	〃	(休所)30	S42.4.1
	龍郷町	節子へき地保育所	0997-78-0021	龍郷町	(休所)30	S43.4.1
	〃	網野子へき地保育所		〃	35	S43.4.1
	〃	戸口へき地保育所	0997-62-2349	〃	35	S40.4.1
	〃	龍郷へき地保育所	0997-62-2868	〃	35	S41.4.1
	〃	円へき地保育所	0997-62-4660	〃	35	S42.4.1
	〃	龍瀬へき地保育所	0997-62-2030	〃	35	S43.4.1
	〃	中勝へき地保育所	0997-62-3869	〃	35	S50.4.1
	〃	秋名へき地保育所	0997-62-4856	〃	(休所)35	S57.4.1
	〃	安木屋場へき地保育所	0997-62-4857	〃	(休所)32	S50.4.1
	徳之島町	轟木へき地保育所	0997-84-0270	徳之島町	(休所)32	S36.7.1
	〃	手々へき地保育所	0997-84-9566	〃	32	S41.4.1
	〃	井之川へき地保育所	0997-83-3178	〃	(休所)32	S41.4.1
	〃	下久志へき地保育所	0997-84-1757	〃	32	S41.4.1
	〃	尾母へき地保育所	0997-83-3177	〃	30	S56.4.1
	天城町	与名間へき地保育所	0997-85-4848	天城町	30	S40.4.1
	伊仙町	目手久へき地保育所	0997-86-4726	伊仙町	(休所)30	S42.4.1
	〃	木之香へき地保育所	0997-86-9261	〃	30	S42.4.1
	〃	面縄へき地保育所	0997-86-4691	〃	30	S43.4.1

施設の種類	所 在 市町村名	施 設 名	電話番号	設置主体／経営主体	入所定員 (名)	開設年月日
へき地保育所	伊 仙 町	検 福 へ き 地 保 育 所	0997-86-4593	伊仙町	30	S43. 4. 1
	〃	喜 念 へ き 地 保 育 所	0997-86-4079	〃	30	S44. 4. 1
	〃	西 伊 仙 へ き 地 保 育 所	0997-86-4437	〃	30	S44. 4. 1
	〃	古 里 へ き 地 保 育 所	0997-86-4683	〃	30	S45. 4. 1
	〃	東 伊 仙 へ き 地 保 育 所	0997-86-4494	〃	30	S45. 4. 1
	〃	阿 三 へ き 地 保 育 所	0997-86-4340	〃	(休所)30	S58. 4. 1
	計	51 か 所 (う ち 休 所 中 14)				1,585
児 童 館	奄 美 市	有 良 児 童 館	—	奄美市	休止中	S50. 3.31
	〃	朝 仁 児 童 館	—	〃	休止中	S51. 3.31
	〃	西 仲 勝 児 童 館	0997-54-9718	〃	休止中	S54. 3.31
	〃	金 久 児 童 館	0997-53-8603	奄美市／(社福)奄美市社会福祉事業団	—	S56. 3.31
	〃	港 町 児 童 セ ン タ ー	0997-53-5900	奄美市／(社福)真明会	—	S60. 4. 1
	〃	東 城 児 童 館	0997-69-5155	奄美市	休止中	S44. 4. 1
	〃	西 仲 間 児 童 館	0997-69-2372	〃	休止中	S50. 3.31
	〃	手 花 部 児 童 館	—	〃	休止中	S48. 3.30
	〃	屋 仁 児 童 館	—	〃	休止中	S49. 3.30
	〃	喜 瀬 児 童 館	—	〃	休止中	S50. 3.31
	宇 検 村	名 柄 児 童 館	0997-67-2912	宇検村	休止中	S48. 3.30
	龍 郷 町	中 勝 児 童 館	0997-62-2005	龍郷町	休止中	S48. 3.30
	〃	安 木 屋 場 児 童 館	0997-62-4875	〃	休止中	S58. 4. 1
	天 城 町	天 城 児 童 館	0997-85-3668	天城町	休止中	S49. 4.30
	伊 仙 町	西 伊 仙 児 童 館	0997-86-2157	伊仙町／(社福)伊仙町社会福祉協議会	—	S57. 4. 1
	与 論 町	朝 戸 児 童 館	0997-97-4735	与論町／(社福)与論町社会福祉協議会	—	S55. 4. 1
	〃	ハレルヤ児童福祉センター	0997-97-4696	(社福)ハレルヤ福祉会	—	H10. 4. 1
計	17 か 所 (う ち 休 所 中 12)				—	
へき地保健福祉館	奄 美 市	大 熊 へ き 地 保 健 福 祉 館	0997-52-2034	奄美市	—	S46. 4. 1
	〃	小 宿 へ き 地 保 健 福 祉 館	0997-54-8835	〃	—	S48. 3.25
	〃	小 湊 へ き 地 保 健 福 祉 館	—	〃	—	S49. 3.31
	〃	知 名 瀬 へ き 地 保 健 福 祉 館	0997-54-8137	〃	—	S50. 3.10
	〃	芦 花 部 へ き 地 保 健 福 祉 館	—	〃	—	S51. 3.31
	〃	市 へ き 地 保 健 福 祉 館	0997-69-2606	〃	—	S44. 4. 1
	〃	城 へ き 地 保 健 福 祉 館	—	〃	—	S50. 3.25
	〃	用 安 へ き 地 保 健 福 祉 館	—	〃	—	S46. 2. 1
	〃	笠 利 へ き 地 保 健 福 祉 館	—	〃	—	S47. 4. 1
	〃	佐 仁 へ き 地 保 健 福 祉 館	—	〃	—	S51. 3.31
	〃	土 盛 へ き 地 保 健 福 祉 館	—	〃	—	S52. 3.31
	〃	手 花 部 へ き 地 保 健 福 祉 館	0997-63-1033	〃	—	S53. 3.31
	宇 検 村	須 古 へ き 地 保 健 福 祉 館	—	宇検村	—	S51. 3.31
	〃	生 勝 へ き 地 保 健 福 祉 館	—	〃	—	S52. 3.31
	瀬 戸 内 町	勝 浦 へ き 地 保 健 福 祉 館	—	瀬戸内町	—	S46. 4. 1
	龍 郷 町	龍 郷 町 へ き 地 保 健 福 祉 館	0997-62-2961	龍郷町	—	S45. 4. 1
	喜 界 町	荒 木 へ き 地 保 健 福 祉 館	—	喜界町	—	S52. 8. 1

施設の種類	所 在 市町村名	施 設 名	電話番号	設置主体／経営主体	入所定員 (名)	開設年月日
へき地保健福祉館	徳之島町	轟木へき地保健福祉館	0997-84-0035	徳之島町	—	S45. 4. 1
	〃	徳和瀬へき地保健福祉館	—	〃	—	S48. 3. 22
	〃	池間へき地保健福祉館	—	〃	—	S51. 12. 21
	〃	尾母へき地保健福祉館	—	〃	—	S53. 3. 31
	〃	手々へき地保健福祉館	0997-84-9764	〃	—	S54. 4. 1
	天城町	前野へき地保健福祉館	—	天城町	—	S49. 3. 30
	〃	浅間へき地保健福祉館	0997-85-2614	〃	—	S53. 3. 31
	伊仙町	河地へき地保健福祉館	—	伊仙町	—	S48. 3. 30
	〃	阿権へき地保健福祉館	—	〃	—	S54. 4. 1
	和泊町	国頭へき地保健福祉館	0997-92-2600	和泊町	—	S47. 4. 1
	知名町	田皆へき地保健福祉館	—	知名町	—	S48. 3. 20
	〃	余多へき地保健福祉館	—	〃	—	S49. 3. 15
	〃	上城へき地保健福祉館	—	〃	—	S51. 3. 31
	〃	上平川へき地保健福祉館	—	〃	—	S54. 4. 1
	与論町	麦屋へき地保健福祉館	0997-97-3141	与論町	—	S47. 4. 1
	〃	立長へき地保健福祉館	0997-97-3117	〃	—	S53. 3. 31
〃	那間へき地保健福祉館	0997-97-5058	〃	—	S54. 4. 1	
	計	34	か	所	—	
生 活 館	奄美市	川内生活館	—	奄美市	—	S47. 4. 1
	〃	戸玉生活館	—	〃	—	S54. 4. 1
	〃	万屋生活館	—	〃	—	S54. 4. 1
	〃	城間生活館	—	〃	—	S54. 4. 1
	〃	須野生活館	0997-63-8827	〃	—	S62. 4. 1
	〃	外金久生活館	0997-63-0481	〃	—	S48. 3. 20
	〃	宇宿生活館	0997-63-0486	〃	—	S49. 3. 30
	〃	節田生活館	—	〃	—	S50. 2. 3
	〃	和野生活館	—	〃	—	S55. 4. 1
	大和村	名音生活館	0997-58-3415	大和村	—	S63. 4. 1
	〃	戸円生活館	0997-58-3265	〃	—	S47. 4. 1
	宇検村	湯湾中里生活館	0997-67-2829	宇検村	—	S58. 4. 1
	〃	芦検生活館	—	〃	—	S55. 4. 1
	〃	部連生活館	—	〃	—	S49. 3. 25
	〃	阿室生活館	0997-67-6854	〃	—	S46. 4. 1
	〃	久志生活館	0997-67-6358	〃	—	S48. 3. 25
	龍郷町	嘉渡生活館	—	龍郷町	—	S48. 3. 19
	〃	浦生活館	0997-62-2044	〃	—	S52. 3. 31
	〃	瀬留生活館	0997-62-3454	〃	—	S54. 4. 1
	〃	大勝生活館	0997-62-2428	〃	—	S57. 4. 1
	喜界町	喜界町生活館	—	喜界町	—	S46. 4. 1
	〃	花良治生活館	—	〃	—	S53. 3. 31
	〃	坂嶺生活館	—	〃	—	S54. 4. 1
	徳之島町	花徳生活館	0997-84-1801	徳之島町	—	S50. 3. 28
	〃	亀津中区生活館	0997-83-2856	〃	—	S56. 4. 1
	〃	大当生活館	0997-84-0788	〃	—	S60. 4. 1

施設の種類	所 在 市町村名	施 設 名	電話番号	設置主体／経営主体	入所定員 (名)	開設年月日
生 活 館	天 城 町	松 原 生 活 館	—	天城町	—	S46. 4. 1
	〃	岡 前 生 活 館	—	〃	—	S59. 3. 13
	伊 仙 町	西 犬 田 布 生 活 館	—	伊仙町	—	S56. 4. 1
	〃	木 之 香 生 活 館	—	〃	—	S61. 4. 1
	〃	東 阿 三 生 活 館	—	〃	—	S60. 4. 1
	〃	糸 木 名 生 活 館	—	〃	—	S58. 4. 1
	〃	馬 根 生 活 館	—	〃	—	S53. 3. 31
	〃	上 面 縄 生 活 館	—	〃	—	S52. 3. 31
	〃	喜 念 生 活 館	—	〃	—	S49. 3. 25
	〃	下 検 福 生 活 館	—	〃	—	S59. 4. 1
	〃	阿 三 生 活 館	—	〃	—	S55. 4. 1
	和 泊 町	谷 山 生 活 館	0997-92-3359	和泊町	—	S54. 4. 1
	〃	古 里 生 活 館	0997-92-2869	〃	—	S55. 4. 1
	〃	畦 布 生 活 館	0997-92-3354	〃	—	S53. 3. 31
	〃	玉 城 生 活 館	0997-92-1153	〃	—	S51. 3. 31
	知 名 町	正 名 生 活 館	—	知名町	—	S58. 2. 1
	〃	知 名 生 活 館	0997-93-4943	〃	—	S60. 4. 1
	〃	新 城 生 活 館	—	〃	—	S62. 4. 1
	〃	下 平 川 生 活 館	0997-93-4292	〃	—	S63. 4. 1
	〃	芦 清 良 生 活 館	—	〃	—	S57. 4. 1
与 論 町	茶 花 生 活 館	0997-97-4747	与論町	—	S59. 2. 21	
〃	叶 生 活 館	0997-97-5050	〃	—	S56. 4. 1	
	計	48 か 所			—	
地区振興センター	奄 美 市	屋 仁 地 区 振 興 セ ン タ ー	—	奄美市	—	S58. 4. 1
	〃	喜 瀬 地 区 振 興 セ ン タ ー	—	〃	—	S55. 4. 1
	瀬 戸 内 町	篠 川 地 区 振 興 セ ン タ ー	—	瀬戸内町	—	S57. 4. 1
	〃	伊 子 茂 地 区 振 興 セ ン タ ー	—	〃	—	S56. 4. 1
	龍 郷 町	手 広 地 区 振 興 セ ン タ ー	—	龍郷町	—	S57. 4. 1
	〃	戸 口 地 区 振 興 セ ン タ ー	—	〃	—	S56. 4. 1
	喜 界 町	早 町 地 区 振 興 セ ン タ ー	—	喜界町	—	S57. 4. 1
	〃	上 嘉 鉄 地 区 振 興 セ ン タ ー	—	〃	—	S55. 4. 1
	徳 之 島 町	亀 徳 地 区 振 興 セ ン タ ー	0997-83-2887	徳之島町	—	S59. 4. 1
	天 城 町	西 阿 木 名 地 区 振 興 セ ン タ ー	—	天城町	—	S61. 4. 1
	〃	兼 久 地 区 振 興 セ ン タ ー	—	〃	—	S56. 4. 1
	知 名 町	住 吉 地 区 振 興 セ ン タ ー	—	知名町	—	S55. 3. 1
		計	12 か 所			—
地域福祉センター	奄 美 市	奄美市笠利国保高齢者保健福祉支援センター	0997-63-2299	奄美市	—	H10. 4. 1
	宇 検 村	宇 検 村 地 域 福 祉 セ ン タ ー	0997-67-2295	宇検村／(社福)宇検村社会福祉協議会	—	H 8. 10. 1
	龍 郷 町	龍 郷 町 地 域 福 祉 セ ン タ ー	0997-62-5020	龍郷町／(社福)龍郷町社会福祉協議会	—	H 6. 5. 1
	徳 之 島 町	徳 之 島 町 地 域 福 祉 セ ン タ ー	0997-83-1205	徳之島町／(社福)徳之島町社会福祉協議会	—	H 7. 10. 1
	与 論 町	与 論 町 地 域 福 祉 セ ン タ ー	0997-97-5042	与論町／(社福)与論町社会福祉協議会	—	H 8. 1. 29
	計	5 か 所			—	

13-19 国民健康保険実施状況

(ア) 一般状況

区分 市町村名	事業開始 年月日	被保険者数 (全体)	加入率	事務職員数	国保 診療所数	一部 負担割合	受診率
		人	%	人		%	%
昭和55年度		105,699		67	9	30	454.3
60		102,973		65	9	(注1)	520.9
平成2年度		89,296	62.4	59	8	〃	634.0
7		76,803	57.0	76	8	〃	753.7
12		72,981	54.8	75	8	〃	853.5
14		72,133	54.7	82	8	(注2)	870.9
15		72,187	55.3	82	8	(注3)	873.8
16		71,441	55.2	67	7	〃	885.0
17		70,424	55.0	67	7	〃	909.3
18		69,108	55.8	73	7	(注4)	915.1
19		67,603	55.0	60	7	〃	909.3
奄美市	18. 3. 20	22,909	48.0	26	2	〃	1,023.3
大和村	30. 4. 1	964	50.2	1	1	〃	1,112.7
宇検村	30. 4. 1	1,135	56.5	1	1	〃	1,401.6
瀬戸内町	30. 4. 1	5,642	55.3	2	1	〃	1,073.8
龍郷町	35.11. 1	3,300	54.4	3		〃	1,057.8
喜界町	36. 4. 1	4,998	60.5	3	1	〃	907.5
徳之島町	36. 4. 1	7,081	56.9	6		〃	750.8
天城町	36. 4. 1	4,511	66.8	4		〃	779.3
伊仙町	36. 4. 1	4,732	69.6	5	(休止中)1	〃	846.5
和泊町	36. 4. 1	4,520	62.3	4		〃	917.3
知名町	36. 4. 1	4,323	63.5	3		〃	848.9
与論町	29. 4. 1	3,488	62.1	2	(H16.12廃止)	〃	744.7

区分 市町村名	被 保 険 者 一 人 当 り			そ の 他 の 給 付		
	国 保 税 収 納 額 (現年度分)	国 庫 支 出 金	療 養 諸 費	出 産 育 児 一 時 金	葬 祭	そ の 他
	円	円	円	円	円	
昭和55年度	23,702	54,641				
60	28,940	56,320				
平成2年度	36,822	62,795	69,343			
7	35,105	89,365	280,623			
12	39,862	104,791	339,195			
14	39,197	104,340	351,172			
15	41,062	104,067	348,873			
16	40,218	107,408	353,778			
17	40,967	99,656	372,335			
18	40,135	96,230	376,174			
19	41,550	103,761	393,353			
奄美市	48,682	105,672	405,641	350,000	15,000	
大和村	34,436	104,275	418,310	350,000	10,000	ハブ咬傷(30%)
宇検村	39,231	113,350	555,359	350,000	20,000	
瀬戸内町	36,239	117,577	490,481	350,000	10,000	
龍郷町	45,762	112,544	419,215	350,000	10,000	ハブ咬傷(30%)
喜界町	39,312	91,486	407,907	350,000	10,000	
徳之島町	30,073	97,026	335,616	350,000	10,000	
天城町	24,625	100,193	319,986	350,000	10,000	
伊仙町	26,297	112,856	364,935	350,000	10,000	
和泊町	54,745	95,033	346,444	350,000	10,000	
知名町	49,970	90,250	364,191	350,000	10,000	
与論町	43,591	108,880	398,182	350,000	16,000	

- (注1) 昭和59年10月以降の一部負担割合は一般30%，退職本人20%，退職被扶養者（入院20%，外来30%）
(注2) 平成14年10月以降の一部負担割合は一般30%，70歳以上一般10%，70歳以上一定以上所得者20%，3歳未満20%，退職本人20%，退職被保険者（入院20%，外来30%）
(注3) 平成15年4月以降，退職者医療制度の一部負担割合が30%に変更
(注4) 平成18年10月以降の一部負担割合は70歳以上一定以上所得者30%に変更
(注5) 被保険者数：年間平均数
(注6) 加入率：年度末現在
(注7) 受診率：被保険者100人あたり受診件数（全体分）・3～2（診療月）ベース
(注8) 療養諸費（医療費）：療養の給付等費用額＋療養費等費用額（全体分）
(注9) 事務職員数：年度末数（一般会計，国保特会で給与を支弁している職員数）

(イ) 国保に占める老人の割合

資料：長寿社会課
平成19年度国保事業年報

区分 市町村名	被保険者数 (全体)	老人 被保険者数	老人の 占める割合	総医療費	老人分医療費	老人医療費の 占める割合
	人	人	%	千円	千円	%
(群島)	67,603	17,249	25.52	26,591,829	13,936,879	52.41
奄美市	22,909	5,125	22.37	9,292,821	4,823,701	51.91
大和村	964	258	26.76	403,251	176,751	43.83
宇検村	1,135	436	38.41	630,332	397,819	63.11
瀬戸内町	5,642	1,836	32.54	2,767,295	1,639,375	59.24
龍郷町	3,300	864	26.18	1,383,410	705,575	51.00
喜界町	4,998	1,562	31.25	2,038,718	1,168,079	57.29
徳之島町	7,081	1,725	24.36	2,376,494	1,178,849	49.60
天城町	4,511	1,097	24.32	1,443,455	660,661	45.77
伊仙町	4,732	1,286	27.18	1,726,870	863,068	49.98
和泊町	4,520	1,172	25.93	1,565,926	768,990	49.11
知名町	4,323	1,067	24.68	1,574,396	785,470	49.89
与論町	3,488	821	23.54	1,388,860	768,541	55.34
(県計)	720,201	210,412	29.22	365,451,904	202,103,751	55.30

(注) 被保険者数及び老人被保険者数は、年間平均数である。

医療費(療養諸費) = 医療の給付等費用額 + 医療費等費用額

単位未満を四捨五入したため、計と内訳が一致しない場合がある。

(ウ) 国保診療所の状況

(平成20年3月31日現在)

区分 市町村名	診療所名	診療開始 年月日	病床数	職員の状況						
				一般医	歯科医	看護師	技術職員	事務職員	その他	計
大和村	国保大和診療所	39. 4. 1	2	1	1	1	5	3	0	11
宇検村	国保宇検診療所	37. 5. 18	2	1	1	2	1	4	1	10
瀬戸内町	瀬戸内町国保池地診療所	37. 4. 1	2	3	0	1	0	2	0	6
奄美市	奄美市住用国保直営診療所	37. 7. 17	0	1	1	3	1	2	0	8
奄美市	奄美市笠利国保診療所	40. 8. 1	19	1	1	4	2	3	4	15
喜界町	喜界町国保診療所	37. 4. 1	19	1		3	3	4	0	11
伊仙町	国保伊仙診療所	34. 6. 1	(H14.4.1~休止)	-	-	-	-	-	-	0

(注) 看護師は正看護師のみの員数とし、准看護師は技術職員の員数に含む。

診療開始年月日は、開設された当初の年月日である。

資料：(ア)、(イ) 平成19年度国民健康保険事業状況報告書(国保事業年報)

(ウ) 平成19年度診療施設年報

13-20 国民年金

資料：奄美大島社会保険事務所
単位：人，月

(ア) 平成19年度市町村別事業状況

区分 市町村名	被 保 険 者 数				保険料免除者数			収納実施月数	収 納 率 (%)
	第 1 号 被保険者	任 意 加 入 者	第 3 号 被保険者	計	法定免除	申請免除	計		
総 数	27,068	391	7,094	34,553	3,374	10,580	13,954	85,586	47.7
(奄美大島)	14,742	232	4,180	19,154	2,172	6,363	8,535	44,761	49.7
奄美市	10,545	159	3,079	13,783	1,381	4,731	6,112	31,377	48.9
大和村	304	3	76	383	59	141	200	808	49.3
宇検村	342	6	116	464	97	66	163	1,562	66.5
瀬戸内町	2,174	39	579	2,792	399	860	1,259	6,509	47.0
龍郷町	1,377	25	330	1,732	236	565	801	4,505	55.7
(喜界島)	1,610	35	536	2,181	143	467	610	6,090	46.0
喜界町	1,610	35	536	2,181	143	467	610	6,090	46.0
(徳之島)	6,064	60	1,376	7,500	686	2,432	3,118	13,194	35.9
徳之島町	2,771	18	697	3,486	327	949	1,276	6,529	35.9
天城町	1,537	7	387	1,931	170	490	660	3,129	30.3
伊仙町	1,756	35	292	2,083	189	993	1,182	3,536	43.2
(沖永良部島)	3,328	46	681	4,055	265	901	1,166	15,256	53.3
和泊町	1,676	23	341	2,040	112	472	584	8,253	54.7
知名町	1,652	23	340	2,015	153	429	582	7,003	51.7
(与論島)	1,324	18	321	1,663	108	417	525	6,285	58.7
与論町	1,324	18	321	1,663	108	417	525	6,285	58.7

(注) 奄美大島には、加計呂麻島、請島、与路島を含む。(以下同じ)

(イ) 平成19年度年金受給権者給付状況（基礎年金）

区分 市町村名	老 齡 基 礎 年 金		障 害 基 礎 年 金	
	件 数	年 金 額	件 数	年 金 額
総 数	23,124	13,780,701	3,724	3,285,264
（ 奄 美 大 島 ）	12,139	7,321,732	2,108	1,856,199
奄 美 市	7,876	4,626,815	1,271	1,118,170
大 和 村	454	259,832	62	55,655
宇 検 村	517	356,020	108	93,359
瀬 戸 内 町	2,165	1,374,700	382	336,650
龍 郷 町	1,127	704,365	285	252,365
（ 喜 界 島 ）	1,798	1,081,141	235	209,519
喜 界 町	1,798	1,081,141	235	209,519
（ 徳 之 島 ）	5,320	2,921,568	853	758,313
徳 之 島 町	2,247	1,260,588	381	337,130
天 城 町	1,383	732,161	206	184,004
伊 仙 町	1,690	928,819	266	237,179
（ 沖 永 良 部 島 ）	2,734	1,811,956	394	344,796
和 泊 町	1,377	914,124	173	151,317
知 名 町	1,357	897,832	221	193,479
（ 与 論 島 ）	1,133	644,304	134	116,437
与 論 町	1,133	644,304	134	116,437

資料：奄美大島社会保険事務所
 単位：千円

遺族基礎年金		合 計		老 齡 福 祉 年 金	
件 数	年 金 額	件 数	年 金 額	件 数	年 金 額
479	362,625	27,327	17,428,590	96	38,956
270	207,191	14,517	9,385,122	38	15,420
194	152,361	9,341	5,897,346	28	11,362
12	8,388	528	323,875	4	1,623
7	5,968	632	455,347	0	0
30	22,451	2,577	1,733,801	6	2,435
27	18,023	1,439	974,753	0	0
22	17,264	2,055	1,307,924	9	3,652
22	17,264	2,055	1,307,924	9	3,652
130	93,476	6,303	3,773,357	28	11,362
66	45,888	2,694	1,643,606	13	5,275
30	20,548	1,619	936,713	6	2,435
34	27,040	1,990	1,193,038	9	3,652
42	33,290	3,170	2,190,042	15	6,087
30	22,982	1,580	1,088,423	12	4,870
12	10,308	1,590	1,101,619	3	1,217
15	11,404	1,282	772,145	6	2,435
15	11,404	1,282	772,145	6	2,435

(ウ) 平成19年度拠出年金及び死亡一時金等市町村別受給状況

区分 市町村名	老 齡 年 金		障 害 年 金		母 子 年 金		寡 婦 年 金	
	件 数	年 金 額	件 数	年 金 額	件 数	年 金 額	件 数	年 金 額
総 数	8,848	3,610,702	566	504,560	0	0	59	23,487
(奄美大島)	4,591	1,945,351	334	299,211	0	0	36	13,020
奄 美 市	2,809	1,162,847	214	192,874	0	0	30	10,735
大 和 村	122	45,868	10	9,307	0	0	2	882
宇 検 村	200	97,440	13	11,683	0	0	0	0
瀬 戸 内 町	956	412,125	63	55,050	0	0	3	1,110
龍 郷 町	504	227,071	34	30,297	0	0	1	293
(喜 界 島)	781	300,974	25	22,575	0	0	4	1,599
喜 界 町	781	300,974	25	22,575	0	0	4	1,599
(徳 之 島)	1,978	722,883	123	110,100	0	0	6	2,521
徳 之 島 町	810	303,486	34	29,901	0	0	4	1,813
天 城 町	517	189,895	52	46,535	0	0	0	0
伊 仙 町	651	229,502	37	33,664	0	0	2	708
(沖永良部島)	1,055	461,399	60	52,278	0	0	11	5,463
和 泊 町	539	248,045	23	20,792	0	0	8	4,168
知 名 町	516	213,354	37	31,486	0	0	3	1,295
(与 論 島)	443	180,095	24	20,396	0	0	2	884
与 論 町	443	180,095	24	20,396	0	0	2	884

資料：奄美大島社会保険事務所
 単位：千円

遺 児 年 金		計		死 亡 一 時 金		特 別 一 時 金	
件 数	年 金 額	件 数	年 金 額	件 数	年 金 額	件 数	年 金 額
0	0	9,473	4,138,749	61	7,970	0	0
0	0	4,961	2,257,582	40	5,250	0	0
0	0	3,053	1,366,456	32	4,290	0	0
0	0	134	56,057	1	120	0	0
0	0	213	109,123	2	240	0	0
0	0	1,022	468,285	3	360	0	0
0	0	539	257,661	2	240	0	0
0	0	810	325,148	4	480	0	0
0	0	810	325,148	4	480	0	0
0	0	2,107	835,504	8	1,035	0	0
0	0	848	335,200	7	915	0	0
0	0	569	236,430	0	0	0	0
0	0	690	263,874	1	120	0	0
0	0	1,126	519,140	6	720	0	0
0	0	570	273,005	2	240	0	0
0	0	556	246,135	4	480	0	0
0	0	469	201,375	3	485	0	0
0	0	469	201,375	3	485	0	0

13-21 政府管掌健康保険・厚生年金保険適用状況

資料：奄美大島社会保険事務所
期日：平成20年3月31日

(ア) 健康保険

種 別	強 制 適 用	任 意 包 括 適 用	任 意 継 続 適 用	合 計	
事業所数	1,388箇所	38箇所		1,426箇所	
被保険者数	男	7,818人	51人	198人	8,067人
	女	5,023人	51人	65人	5,139人
	計	12,841人	102人	263人	13,206人

種 別	平均標準報酬月額(男)	平均標準報酬月額(女)	平均標準報酬月額
額	259,927円	186,702円	231,372円

(イ) 厚生年金保険

種 別	事業所数	被 保 険 者 数				第 四 種
		第 四 種 以 外 の 被 保 険 者 数				
		第 一 種	第 二 種	第 三 種	計	
強制適用	1,404箇所	8,213人	6,328人	0人	14,541人	0人
任意包括適用	37箇所	56人	52人	0人	108人	男子 0人
任意単独適用	0箇所	0人	0人	0人	0人	女子 0人
計	1,441箇所	8,269人	6,380人	0人	14,649人	0人

(注) 第一種…男子被保険者 第二種…女子被保険者 第三種…坑内夫 第四種…任意継続被保険者

種 別	男	女	計
平均標準報酬月額	260,245円	196,595円	232,480円

13-22 健康保険法第3条第2項被保険者適用状況

資料：奄美大島社会保険事務所
期日：平成20年3月31日

事業所数	0箇所	被保険者数	0人
------	-----	-------	----

2 保健医療・衛生

(1) 保健医療

群島内の医療施設は、地域による偏在が見られ、人口当たりの医療施設数及び医療施設等従事者数は、国又は県平均値を下回っている。

眼科、耳鼻咽喉科及び皮膚科等の特定診療科については、専門医が不足しており、へき地医療拠点病院である県立大島病院が巡回診療を実施して地域住民の受診機会の確保に努めている。

救急医療体制について、休日又は夜間における急病患者に対する初期救急はへき地診療所等や民間医療機関による在宅当番医制で対応し、入院や手術を要する重症救急患者に対する二次救急については、県立大島病院が24時間体制で患者を受け入れている。県立大島病院で対応できない重症及び複数の診療科領域に渡る重篤な救急患者については、県の消防防災ヘリコプター等で鹿児島市の救命救急センター等や沖縄県の医療機関へ搬送している。

(2) 衛生

ア 水道

水道の普及率は復帰当時、給水人口わずか3,500人、普及率1.7%であったが、平成20年3月31日現在では給水人口122,153人、普及率98.4%となっている。しかしながら、水の需要は、住民の生活様式の変化や改善に伴い増大している。また、高温多雨地帯であるにもかかわらず、地形的に河川等による十分な水源に恵まれない本群島においては、将来これらの需要に対処するため、新たな水源の確保、海水淡水化施設の設置、水道の統合による水源の効率的活用などを図ると共に、今後も老朽施設の更新等を行っていく必要がある。

イ 廃棄物処理

ごみ処理は、焼却施設によるほか、埋立等により行われているが、その総処理量のうち、施設で焼却、破碎・選別等により中間処理されるごみと再生業者等へ直接搬入されるごみの割合（減量処理率）は、平成18年度は95.5%となっている。

し尿処理施設による処理は、奄美市、大和村、瀬戸内町、徳之島町で行われており、他の町村では、農地への還元による処理が行われている。

なお、し尿処理施設による処理率は、平成18年度は51.6%と、県平均94.0%及び全国平均91.8%をかなり下回っている。

13-23 医療施設数

資料：名瀬保健所
期日：平成20年12月31日

区分 市町村名	病 院		一 般 診 療 所		助 産 所	歯 科 診 療 所
	病 院 数	病 床 数	診 療 所 数	病 床 数		
昭和50. 12. 31	6	1,558	73	510	68	16
" 55. "	8	1,604	80	577	54	22
" 60. "	10	1,847	87	587	27	31
平成2. "	12	2,179	88	620	6	39
" 7. "	14	2,346	94	505	4	46
" 12. "	16	2,665	103	578	2	44
" 18. "	16	2,660	100(4)	479(14)	2	45(1)
" 19. "	16	2,653	102(3)	506(14)	2	43(1)
" 20. "	16	2,653	105(3)	479(14)	3	43(1)
(奄美大島)	10	1,839	70(1)	237	2	26(1)
奄美市	8	1,567	45(1)	155	2	18
大和村	—	—	3	2	—	—
宇検村	—	—	3	2	—	—
瀬戸内町	2	272	11	59	—	6(1)
龍郷町	—	—	8	19	—	2
(喜界島)	1	104	6(1)	38	—	3
喜界町	1	104	6(1)	38	—	3
(徳之島)	3	497	14(1)	90(14)	—	6
徳之島町	3	497	6	38	—	3
天城町	—	—	4	19	—	1
伊仙町	—	—	4(1)	33(14)	—	2
(沖永良部島)	1	132	11	95	—	6
和泊町	—	—	7	60	—	2
知名町	1	132	4	35	—	4
(与論島)	1	81	4	19	1	2
与論町	1	81	4	19	1	2

※1 () 書きは、休止の診療所で再掲。
2 奄美大島には、加計呂麻島、請島、与路島を含む。

13-24 医療施設等従事者数

資料：名瀬・徳之島保健所

区分 市町村名	医 師	診いり 療る に医の 従師 事一人 し人 て当口	歯 科 医 師	診いり 療る に医の 従師 事一人 し人 て当口	薬 劑 師	看 護 師		保 健 師	助 産 師	あま指 ツ んサ庄 ー まヅ師	は り 師	き ゅ う 師	柔 道 整 復 師
						看 護 師	准 看 護 師						
昭和50. 12. 31	89	1,759	19	8,239	38	98	264	18	72	28	17	19	6
〃 55. 〃	97	1,605	30	5,189	56	171	307	23	70	40	23	24	7
〃 60. 〃	147	1,033	41	3,707	80	335	445	29	40	52	35	39	13
平成2. 〃	157	910	49	2,916	90	424	515	33	32	55	36	38	16
〃 7. 〃	175	776	55	2,468	97	525	686	40	26	50	41	42	23
〃 12. 〃	205	644	52	2,539	119	787	731	53	31	32	25	25	18
〃 14. 〃	207	629	54	2,413	128	818	732	57	30	32	27	27	17
〃 16. 〃	201	638	61	2,102	126	944	769	62	24	35	34	34	19
〃 18. 〃	204	612	59	2,116	128	1,012	779	63	33	37	42	42	20
〃 20. 〃	208	581	60	2,017	136	1,079	740	68	31	35	42	42	24
(奄美大島)	156	432	42	1,606	111	756	459	35	19	17	25	25	16
奄美市	135	351	31	1,529	101	671	321	24	19	11	18	18	15
大和村	1	1,892	-	-	-	2	5	2	-	-	-	-	1
宇検村	1	1,976	1	1,976	1	2	9	2	-	-	1	1	-
瀬戸内町	15	673	7	1,442	8	70	101	4	-	5	5	5	-
龍郷町	4	1,527	3	2,036	1	11	23	3	-	1	1	1	-
(喜界島)	6	1,374	3	2,748	5	44	32	4	2	3	4	4	2
喜界町	6	1,374	3	2,748	5	44	32	4	2	3	4	4	2
(徳之島)	23	1,119	7	3,677	11	163	149	17	7	8	6	6	2
徳之島町	19	650	3	4,117	9	142	117	10	7	6	3	3	-
天城町	3	2,219	2	3,328	2	10	19	3	-	1	1	1	-
伊仙町	1	6,732	2	3,366	-	11	13	4	-	1	2	2	2
(沖永良部島)	18	780	6	2,340	7	72	72	10	3	3	4	4	2
和泊町	9	805	2	3,623	3	24	24	6	-	2	3	3	1
知名町	9	755	4	1,699	4	48	48	4	3	1	1	1	1
(与論島)	5	1,110	2	2,775	2	44	28	2	-	4	3	3	2
与論町	5	1,110	2	2,775	2	44	28	2	-	4	3	3	2

(注) 1 平成20年12月31日現在。医師、歯科医師1人当りの人口算出については、平成20年12月1日現在の推計人口を使用した。

2 奄美大島には、加計呂麻島、請島、与路島を含む。

13-25 診療科目の状況

資料：名瀬保健所
期日：平成20年12月31日

区分 市町村名	診療科目数									医療 施設数
	内科	外科	産婦人科	皮膚科	泌尿科	眼科	耳鼻 咽喉科	歯科 口腔外科	精神科	
総数	102	37	10	17	7	13	15	61	13	164
(奄美大島)	65	26	4	10	3	8	8	42	8	105
奄美市	39	15	3	9	3	6	6	30	5	71
大和村	3							1		3
宇検村	3							1		3
瀬戸内町	13	10	1			2	2	7	3	19
龍郷町	7	1		1				3		9
(喜界島)	6	1	1	2			2	4	1	10
喜界町	6	1	1	2			2	4	1	10
(徳之島)	14	6	2	2	1	2	2	7	2	23
徳之島町	6	3	2	2	1	2	2	3	2	12
天城町	4	1						2		5
伊仙町	4	2						2		6
(沖永良部島)	12	2	2	2	2	2	2	6	1	18
和泊町	7	1		1	1	1	1	2	1	9
知名町	5	1	2	1	1	1	1	4		9
(与論島)	5	2	1	1	1	1	1	2	1	8
与論町	5	2	1	1	1	1	1	2	1	8

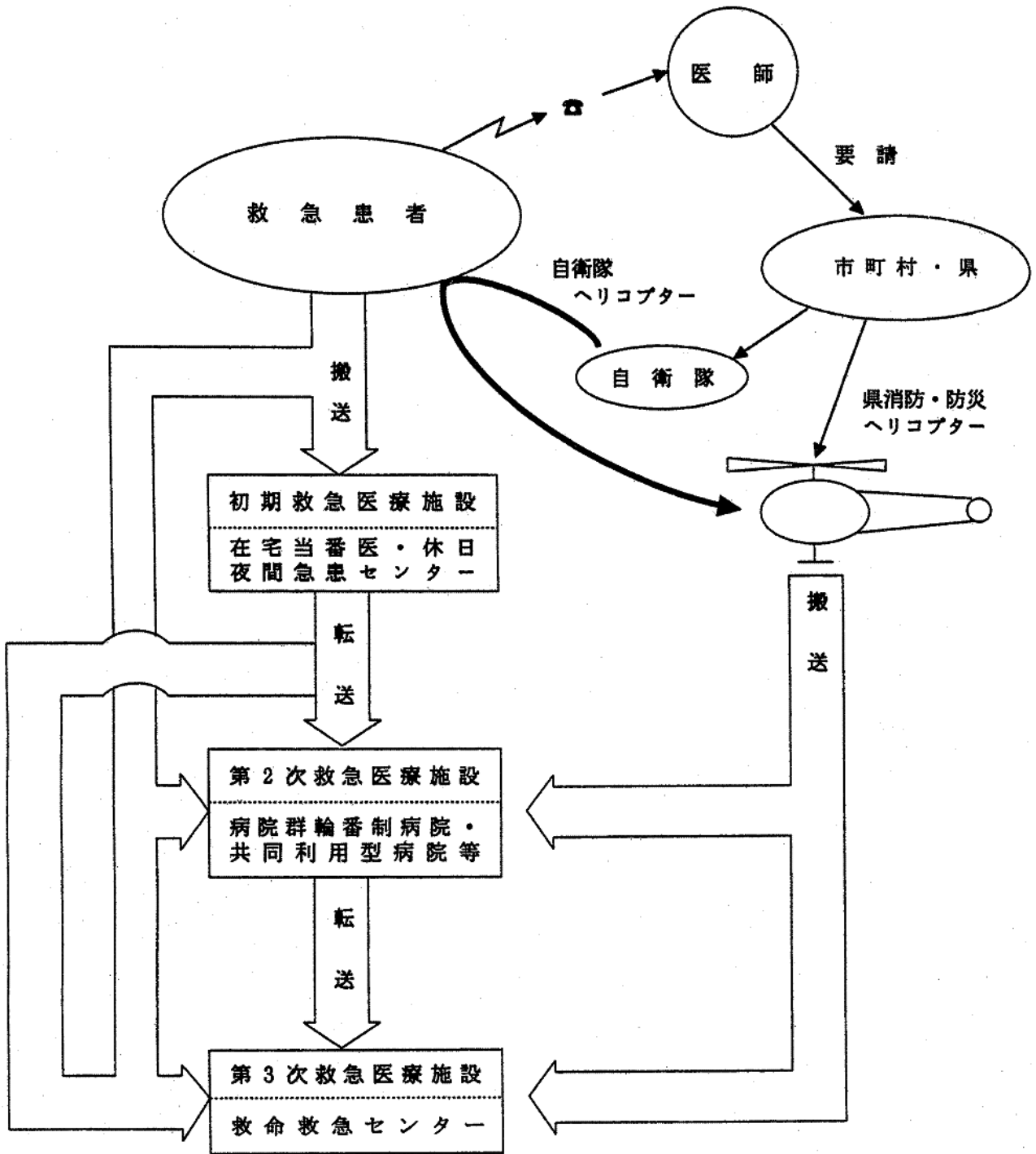
(注) 奄美大島には、加計呂麻島、請島、与路島を含む。

13-26 巡回診療（県立大島病院）の実施状況

期間：平成20年度

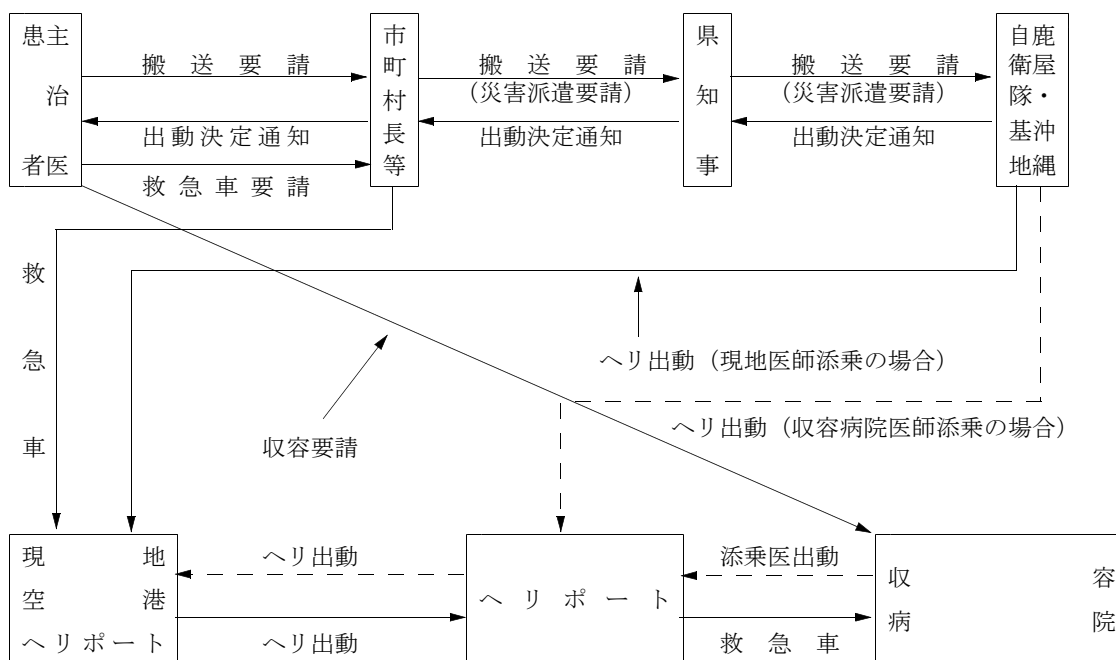
区分 実施市町村	実施地区	診療月日	診療科目	スタッフ 人 員	受診者数
喜界町	全町	5.22～23 11.20～21	眼科，皮膚科，神経内科	21	203
瀬戸内町	本島	10.17	眼科，皮膚科	7	79
計 2 町		延5日		28	282

< 救急医療体制 >



13-28 離島急患搬送状況

(ア) 自衛隊の出動要請について



(イ) ヘリコプターによる離島急患搬送出動件数 単位：件

年	大島郡計 (奄美市を含む)	県計
昭和63年	37	114
平成10年	48	123
平成15年	72	163
平成16年	73	151
平成17年	81	145
平成18年	97	163
平成19年	80	175

(注) 各年1月から12月までの件数である。

13-29 環境衛生施設数

資料：名瀬・徳之島保健所

業種別 市町村名	公衆浴場	理容所	美容所	クリーニング所	し尿処理場	ごみ焼却場	旅館	浄化槽設置数
昭和60. 3. 31	(9) 18	239	313	66	2	5	377	6,908
平成2. "	(7) 24	237	347	91	2	6	372	9,892
" 7. "	(7) 25	248	375	104	4	8	340	12,394
" 12. "	(5) 31	252	392	134	6	8	366	15,439
" 18. "	(4) 29	233	380	102	6	5	291	18,234
" 19. "	(4) 28	226	384	103	6	5	299	18,579
" 20. "	(4) 27	228	389	107	6	5	296	18,737
(奄美大島)	(3) 15	99	199	65	4	1	150	8,957
奄美市	(2) 11	74	148	51	1	1	68	4,911
大和村	-	1	2	-	1	-	7	385
宇検村	1	2	4	1	-	-	6	315
瀬戸内町	(1) 2	15	30	10	2	-	54	1,774
うち加計呂麻島	-	1	1	-	-	-	22	239
うち請島	-	-	-	-	-	-	3	36
うち与路島	-	-	-	-	-	-	6	14
龍郷町	1	7	15	3	-	-	15	1,572
(喜界島)	2	13	22	6	1	1	18	980
喜界町	2	13	22	6	1	1	18	980
(徳之島)	(1) 6	65	102	21	1	1	48	6,004
徳之島町	(1) 2	24	44	11	1	-	30	3,174
天城町	2	23	28	7	-	-	11	1,720
伊仙町	2	18	30	3	-	1	7	1,110
(沖永良部島)	3	38	46	13	-	1	27	1,715
和泊町	2	20	24	9	-	1	20	764
知名町	1	18	22	4	-	-	7	951
(与論島)	1	13	20	2	-	1	53	1,081
与論町	1	13	20	2	-	1	53	1,081

(注) 1 () は一般公衆浴場。

2 奄美大島には、加計呂麻島、請島、与路島を含む。

13-30 主要死因別死亡者数

資料：名瀬・徳之島保健所

年次別 死因別	平成 17 年		平成 18 年		平成 19 年	
	死 亡 者 数	順 位	死 亡 者 数	順 位	死 亡 者 数	順 位
総 数	1,666	-	1,537	-	1,654	-
脳 血 管 疾 患	191	3	174	3	203	3
悪 性 新 生 物	404	1	379	1	425	1
老 衰	21	7	33	6	39	6
心 疾 患	243	2	252	2	261	2
肺炎及び気管支炎	156	4	141	4	142	4
結 核	3	11	7	10	5	10
不慮の事故	87	5	72	5	60	5
肝 疾 患	40	6	31	7	35	7
胃及び十二指腸潰瘍	11	10	7	10	11	9
高 血 圧 性 疾 患	12	9	14	8	12	8
喘 息	13	8	8	9	4	11
そ の 他	485	-	419	-	457	-

13-31 感染症発生状況

資料：名瀬・徳之島保健所

年 市町村	2類感染症			3類感染症				5類感染症																	食 中 毒				
	急性 灰白 髄炎	ジフ テリ ア	結核	コレ ラ	細菌 性赤 痢	腸チ フス	腸管 出血 性大 腸菌	イン フル エン ザ	RS ウィ ルス 感 染 症	咽 頭 結 膜 熱	A群 溶血 性レ ンサ 球菌 咽頭 炎	感 染 性 胃 腸 炎	水 痘	手 足 口 病	伝 染 性 紅 斑	突 発 性 発 し ん	百 日 咳	ヘル パン ギー ナ	流 行 性 耳 下 腺 炎	風 し ん	麻 し ん	破 傷 風	性 器 ク ラ ミ ジ ア 感 染 症	性 器 ヘル ペ ス ウ イ ル ス 感 染 症		尖 形 コ ン ジ ロ ー マ	淋 菌 感 染 症	梅 毒	レ ジ オ ネ ラ 症
平成19年			27				5	1,952	0	23	104	473	256	66	6	58	1	126	132	3	3	1	11	0	2	1	0	1	1
平成20年			33				32	1,246	14	35	71	740	319	304	1	64	2	63	21	0	1	1	17	0	1	1	0	0	1
※名瀬保健 所管内			23				6	717	10	7	55	401	152	205	1	37	2	17	15	0	1	1	17	0	1	1	0	0	1
※徳之島保 健所管内			10				26	529	4	28	16	339	167	99	0	27	0	46	6	0	0	0	-	-	-	-	0	0	0
(奄美大島)			21																										
奄美市			15																										
大和村			1																										
宇検村			0																										
瀬戸内町			4																										
龍郷町			1																										
(喜界島)			2																										
喜界町			2																										
(徳之島)			7																										
徳之島町			2																										
天城町			3																										
伊仙町			2																										
(沖永良部島)			3																										
和泊町			2																										
知名町			1																										
(与論島)			0																										
与論町			0																										

(注) 1 感染症動向調査（平成20年定点医把握数）
 2 奄美大島には、加計呂麻島、請島、与路島を含む。

13-32 島別・市町村別水道普及状況

資料：県生活衛生課
期日：平成20年3月31日
単位：人，%

区分 市町村別	行政 区域 内人 口	上水道			簡易水道			専用水道			合計			普 及 率	飲料水供給施設		
		箇 所 数	計 画 給 水 人 口	給 水 人 口	箇 所 数	計 画 給 水 人 口	給 水 人 口	箇 所 数	確 認 時 給 水 人 口	給 水 人 口	箇 所 数	計 画 給 水 人 口	給 水 人 口		箇 所 数	計 画 給 水 人 口	給 水 人 口
総計	124,089	7	82,800	64,088	64	69,046	57,990	6	1,519	75	77	153,365	122,153	98.4%	10	653	437
(奄美大島)	68,748	2	48,000	31,827	47	41,198	35,485	5	1,519	75	54	90,717	67,387	98.0%	6	443	321
奄美市	48,180	1	40,000	25,875	13	24,830	22,003	1	0	0	15	64,830	47,878	99.4%	0	0	0
大和村	1,874	0	0	0	4	2,470	1,874	3	1,428	0	7	3,898	1,874	100.0%	0	0	0
宇検村	2,044	0	0	0	5	2,348	1,843	0	0	0	5	2,348	1,843	90.2%	3	263	201
瀬戸内町	10,438	1	8,000	5,952	22	5,450	3,567	1	91	75	24	13,541	9,594	91.9%	3	180	120
龍郷町	6,212	0	0	0	3	6,100	6,198	0	0	0	3	6,100	6,198	99.8%	0	0	0
(喜界島)	8,479	0	0	0	4	8,777	8,479	0	0	0	4	8,777	8,479	100.0%	0	0	0
喜界町	8,479	0	0	0	4	8,777	8,479	0	0	0	4	8,777	8,479	100.0%	0	0	0
(徳之島)	27,020	2	14,200	12,477	13	19,071	14,026	0	0	0	15	33,271	26,503	98.1%	4	210	116
徳之島町	12,556	1	9,100	8,883	7	4,705	3,219	0	0	0	8	13,805	12,102	96.4%	3	110	87
天城町	6,972	0	0	0	4	8,316	6,960	0	0	0	4	8,316	6,960	99.8%	0	0	0
伊仙町	7,492	1	5,100	3,594	2	6,050	3,847	0	0	0	3	11,150	7,441	99.3%	1	100	29
(沖永良部島)	14,181	2	14,500	14,149	0	0	0	1	0	0	3	14,500	14,149	99.8%	0	0	0
和泊町	7,241	1	7,300	7,234	0	0	0	0	0	0	1	7,300	7,234	99.9%	0	0	0
知名町	6,940	1	7,200	6,915	0	0	0	1	0	0	2	7,200	6,915	99.6%	0	0	0
(与論島)	5,661	1	6,100	5,635	0	0	0	0	0	0	1	6,100	5,635	99.5%	0	0	0
与論町	5,661	1	6,100	5,635	0	0	0	0	0	0	1	6,100	5,635	99.5%	0	0	0

(注) 1 資料：平成19年度水道統計
2 奄美大島には、加計呂麻島、請島、与路島を含む。

13-33 ごみの減量処理率の推移

資料：「日本の廃棄物処理」（県廃棄物・リサイクル対策課）
単位：%

年度 地域	平成 16 年 度	平成 17 年 度	平成 18 年 度
全 国	96.5	97.1	97.5
鹿 児 島 県 全 体	88.7	90.2	91.8
奄 美 群 島	96.4	97.5	95.5

13-34 非水洗化率の推移

資料：「日本の廃棄物処理」（県廃棄物・リサイクル対策課）
単位：%

年度 地域	平成 16 年 度	平成 17 年 度	平成 18 年 度
全 国	11.9	11.1	10.3
鹿 児 島 県 全 体	24.6	24.5	23.6
奄 美 群 島	35.4	32.6	33.0

3 環 境

資料：奄美観光ハブセンター
東京大学医科学研究所

(1) ハ ブ

奄美群島は気候的に亜熱帯に属し、蛇にとっても好適な生息地であり、陸棲蛇だけでも9種類が生息している。そのなかで、ハブは、奄美大島、加計呂麻島、請島、与路島及び徳之島のみが生息しており、毒性、凶暴性、生息密度及び被害発生の点でも世界的に見ても屈指の毒蛇で、現在でも年間70人近い咬傷患者が発生している。

① 形状及び種類

頭部は長大な三角形で、孵化直後の体長は40cmくらいであるが、大きく成長した個体は体長2m体重2kgを超える。奄美大島では背面の地色が黄色のものをキンハブ、地色が淡灰色のものをギンハブと呼び、徳之島では普通色の他に赤色味の強いアカハブ、全身黒色のクロハブなどの色彩変異が見られる。

② 生息場所

ハブは海岸の砂浜や岩礁帯から山頂までの全ての自然環境の中で見られるだけでなく、道路、耕作地、庭、家屋などの人為環境にも侵入してくる。これほどまでの広い環境に適応しているヘビはいない。

夜行性のハブは、昼間は暗い場所に隠れているが、夜間は餌を求めて徘徊する。ハブが最も好む環境は耕作地と森林が接する場所で、そこは餌になるノネズミが多い環境であり、さらに子ハブの餌になる小動物の多い環境でもある。原生林の中ではハブの生息密度は下がり、大型のハブが多く、子ハブは見られない。

また、奄美大島のハブは木に登ることはそれほど多くないが、徳之島のハブはよく木に登っているという行動の違いにも気をつけておく必要がある。

住環境をきれいに整備することが自宅周辺での咬傷事故の発生防止には最も有効な手段である。

③ 季節的出没状況

ハブの活動は夜間の気温に大きく左右される。しかし、冬眠することはないので、冬期でも気温の高い日は活動する。咬傷患者も年中発生している。

- ◎ 12～2月：いわゆる冬期は、気温とともに体温が低下するので、ハブの行動は抑制され、また、食欲も減退するので、大半は寒気をさけて休眠状態にある。ただし、冬眠をしているわけではなく、気温の高い夜は活動するので注意が必要である。
- ◎ 3～6月：ハブの活動は急に活発になり、耕作地、海岸、人家周辺にまで出没が見られる。また交尾期でもあり、年間を通じ最も出没が多い。人との出会いの機会も多く、被害発生率も1年間で最も高い。
- ◎ 7～8月：産卵期に入り、産卵後は引続き抱卵するので、8月下旬まで出没率は低調である。また奄美では年間を通じて最も暑いので、ハブの行動も抑制され、出没場所も涼しい山林地帯や川辺に移行し、暑い日中の咬傷者は少ない。
- ◎ 9～11月：台風の到来とともに気温が下がり始めると、再びハブの活動は活発となる。この時期は新しく孵化した子ハブが現われる時期でもある。体は小さくても毒は十分持っているので要注意である。

④ 産 卵

ハブは卵性で、7月初旬から8月初旬にかけて産卵する。産卵数は平均8～9個で、比較的繁殖率は旺盛である。全長120センチメートルから産卵能力を有し、150センチメートル台でその能力は最高に達する。したがって、ハブのメスは110センチメートル台を境に、これより大きいものを成蛇と見なすことができる。卵は鶏卵と違って石灰質の少ないやわらかい白色の殻で、だ円形をしている。

産卵場所は、蘇鉄や樹根の空洞か岩穴などを利用した適当な温度、湿度の保持ができる場所が選ばれており、人目につくのはまれである。

⑤ ふ 化

産卵後、メスハブは抱卵しているが、これは温血動物の抱卵と異なり、保温のためでなく乾燥しやすい殻の湿度保持が目的と見られているが、外敵から守ることに役立っている。卵は40～41日でふ化する。幼蛇は40センチメートル前後で完全な攻撃力を有する。

⑥ 気象との関係

ハブの活動には気象条件が著しい影響を与えている。気温が18℃を越すと活動的となり、24℃前後において最高の活動性を発揮する。したがって、24℃前後がハブにとって最も活動しやすい温度であることから、咬傷者も急激に増大してくる。30℃を超えるとハブの行動は急に緩慢となり、直射日光下のような高温環境では体温調節ができないために死亡する。乾燥した冬季の季節風はさけるが、南または東風の温暖な日には出没する。ハブは、内地産マムシのような完全な冬眠はしない。

⑦ 攻撃の動作

ハブはイヌのように走ってきて人を咬むようなことはなく、待ち伏せ攻撃型の動物である。とぐろを巻き、頭部を軽く持ち上げて全身をじりじりと小刻みに動かしているのが攻撃態勢で、最も危険なときである。攻撃はS字状に曲げた部分を伸ばして咬みついてくるので、全長の3分の2の距離までが攻撃範囲となる。

また、ハブはピット器官という赤外線センサーを頬部に持っていて、温度の高い物体が接近してくると反射的に咬みつくという習性を持っている。人がハブに咬まれるのもこのピット器官の働きによる。長靴の着用、懐中電灯の携行などの準備を怠らないことが咬傷予防のためには重要である。

⑧ ハブ咬傷

ハブ咬傷事故はハブの捕食活動と人の農作業などの野外活動の重なりによって発生する。一般には春先から梅雨の時期に非常に多く、日差しの強い盛夏に減少して、秋口から再び増加する。事故原因としては不注意が大きな要因である。常にハブに対する警戒を怠らないことが必要である。

⑨ ハブ対策

ハブ対策は、復帰以来、ハブの天敵であるイタチの放生や殺蛇剤の開発研究、モデル地区における総合駆除の研究、ハブ侵入防止電気柵の設置等の駆除対策をはじめ、咬傷事故に備えた「はぶ抗毒素」の配備や「はぶトキシノイド」の研究開発等の治療及び予防対策の充実強化に努めてきた。また、現在も、ハブの捕獲駆除及び粗毒確保のためのハブの買い上げの実施とともに、はぶ抗毒素にハブ毒阻害因子を添加し、筋壊死の後遺症を除く、ハブ毒阻害因子応用開発研究事業を進めている。

さらに、新しい知見に基づいて編集した咬傷予防と治療法のビデオテープを関係機関に配布して、ハブ咬傷予防の啓発を行うとともに、家庭用「ハブ毒吸引器」の普及にも努めている。

13-35 ハブ咬傷者発生状況

(ア) 月別ハブ咬傷者数

資料：大島支庁総務企画課
単位：人

年次	月別												計
	1	2	3	4	5	6	7	8	9	10	11	12	
昭和45年	0	1	7	23	26	51	39	31(1)	39	31	13	10	271(1)
50	3	8	9	18	37(1)	50	37(1)	40	27	27	11	3(1)	270(3)
55	5	1	11	27	25	31	12	13	22	13	8	0	168
60	1	1	14	17	14	19	16(1)	25	7	13	5	4	136(1)
平成2年	2	5	12	19	12	21	11	12	9	10	6	1	120
7	2	0	1	6	13	18	15	8	16	5	1	4	89
12	1	0	6	8	8	18	4	12	11	16	6	2	92
17	1	1	1	1	6	8	3	4	11	10	7	0	53
18	3	3	1	6	3	12	4	6	7	12	5	2	64
19	1	1	3	3	9	8	5	6	5	11	6	1	59
20	2	0	2	3	10	6	6	8	5	10	6	3	61
奄美大島	0	0	1	1	5	2	1	3	1	3	1	0	18
徳之島	2	0	1	2	5	4	5	5	4	7	5	3	43
構成比(%)	3.3	0	3.3	4.9	16.4	9.8	9.8	13.1	8.2	16.4	9.8	4.9	100.0

- (注) 1 () は死亡者の内数である。(※平成17年以降死亡者無し)
 2 奄美大島には、加計呂麻島、請島、与路島を含む。
 3 構成比は平成20年のものである。

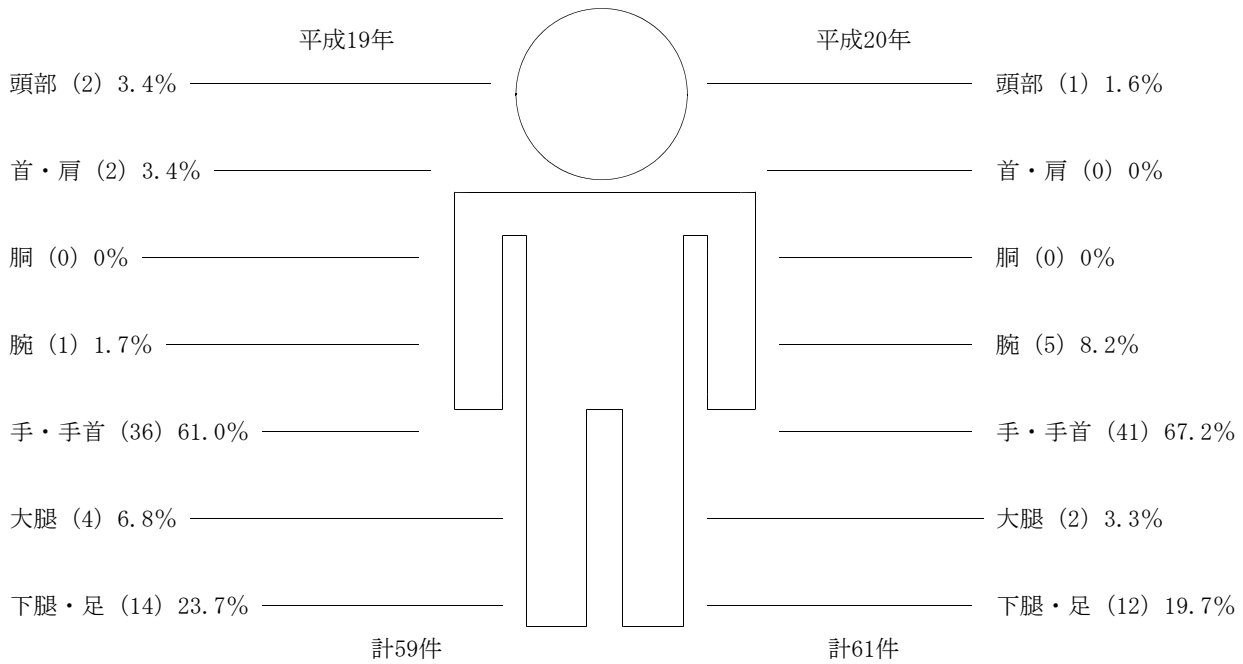
(イ) 平成20年市町村別ハブ咬傷者数

資料：大島支庁総務企画課
単位：人

保健所	市町村	月別												計
		1	2	3	4	5	6	7	8	9	10	11	12	
名瀬保健所	奄美市			1	1	2	1		2			1		8
	大和村								1					1
	宇検村													0
	瀬戸内町					3					1			4
	龍郷町						1	1		1	2			5
	計	0	0	1	1	5	2	1	3	1	3	1	0	18
徳之島保健所	徳之島町	2				2	2	1	2	2	4	1	1	17
	天城町				1		1	2	2	1	2	1	1	11
	伊仙町			1	1	3	1	2	1	1	1	3	1	15
	計	2	0	1	2	5	4	5	5	4	7	5	3	43
合計		2	0	2	3	10	6	6	8	5	10	6	3	61

13-36 ハブ咬傷被害の部位

資料：名瀬・徳之島保健所
平成19年1月～12月
平成20年1月～12月



13-37 平成20年ハブ買上げ状況

資料：大島支庁総務企画課
単位：匹

市町村		月	1	2	3	4	5	6	7	8	9	10	11	12	計
名瀬保健所	奄美市		80	12	112	280	384	810	525	374	602	748	373	83	4,383
	大和村		6	4	3	14	45	146	41	41	56	112	71	8	547
	宇検村		16	3	7	86	142	344	279	160	165	342	74	44	1,662
	瀬戸内町		68	17	38	189	271	614	458	220	213	337	183	25	2,633
	龍郷町		11	3	19	88	103	291	193	69	130	242	123	26	1,298
	小計		181	39	179	657	945	2,205	1,496	864	1,166	1,781	824	186	10,523
捕獲業者		32	16	58	125	171	174	142	157	232	191	76	12	1,386	
奄美大島計		213	55	237	782	1,116	2,379	1,638	1,021	1,398	1,972	900	198	11,909	
徳之島保健所	徳之島町		103	19	130	286	349	585	308	240	492	471	229	86	3,298
	天城町		65	11	79	223	204	257	252	184	259	262	154	66	2,016
	伊仙町		63	11	57	181	164	284	180	128	227	235	153	40	1,723
	小計		231	41	266	690	717	1,126	740	552	978	968	536	192	7,037
捕獲業者		0	0	0	0	0	0	0	0	0	0	0	0	0	
徳之島計		231	41	266	690	717	1,126	740	552	978	968	536	192	7,037	
合併保健所計		412	80	445	1,347	1,662	3,331	2,236	1,416	2,144	2,749	1,360	378	17,560	
計	捕獲業者計		32	16	58	125	171	174	142	157	232	191	76	12	1,386
総計		444	96	503	1,472	1,833	3,505	2,378	1,573	2,376	2,940	1,436	390	18,946	

(注) 奄美大島には、加計呂麻島、請島、与路島を含む。

(2) ジャワマングースの防除

資料：環境省 奄美自然保護官事務所
(奄美野生生物保護センター)

① 奄美大島に生息するマングースの種

奄美大島に生息するマングースは、ジャワマングース (*Herpestes javanicus*) といわれ、沖縄島のものを含め日本の在来種ではない。食肉目マングース科の哺乳類で、本来はパキスタンからインド北部を中心に、南はインドシナ半島、海南島、ジャワ島にかけて、西はイラン・イラクまで広域に分布する。本種の亜種とされるフイリマングース (*H. j. auropunctatus*) は、19世紀にハワイ、フィジー、カリブ海の島々などに野鼠対策の目的で導入された。沖縄島、奄美大島に導入されたのは、別種のインドマングース (*H. edwardsi*) という説もあったが、現在では全てジャワマングースの亜種であることが分かっている。

以下、奄美大島に導入され定着したジャワマングースをマングースと記す。

② 導入の経緯

1910(明治43)年、当時の東京帝国大学の渡瀬庄三郎氏が、ガンジス川河口のカルカッタ付近で捕獲したマングースを沖縄本島に導入したことに端を発する。当時の導入の大きな目的は「ハブ対策」であり、毒蛇であるハブを食べてくれるという直接的な効果と、ハブの主要な食物であるネズミを食べることによる間接的なハブ減少の効果をねらったものであった。当時は目的とするハブやネズミ以外の在来種への影響は十分に検討されず、農薬などの薬剤を使わずに天敵となる動物を導入するという、いわゆる生物学的防除がもてはやされており、沖縄への導入はこれに乗った形で実施されたものである。

奄美大島への導入は、最も古い情報は米軍統治下の1949(昭和24)年に米軍によって沖縄から名瀬市小湊に導入されたというものであり、当時の小湊での目撃例が1例あった(聞き取り調査)。しかしその後は、1979(昭和54)年に名瀬市の赤崎鳥獣保護区で2例の目撃例があるまで情報はない。1979年以降に目撃情報は増え続けていることから、このころに放獣されたものが奄美大島で定着したと考えられる。導入後は1年間に1kmほどの速度で分布域を拡大している(図13-38参照)。

③ 形態

本種の体色は、淡褐色～暗褐色の斑入りで、腹部はやや明るい灰褐色を呈する。マングースに似た動物として、奄美群島では1942～1957年にかけて本土産のニホンイタチが数千頭放獣されているが、奄美大島では定着していないため、他の野生動物との判別は容易である。奄美大島産のマングースは、頭胴長：オス30～38cm、メス29～33cm。尾長：オス21～28cm、メス19～24cm。体重：オス0.5～1.0kg、メス0.3～0.6kg程度である。

④ 生態

本種は主に昼行性で、単独で生活する。一夫多妻の傾向はあるが、テリトリーは厳密でない。1頭あたりの平均行動圏は5～14haと推定されている。巣穴は岩の下、木の根元や土手に作るといわれるが、奄美大島での営巣の実態はよく分かっていない。小型脊椎動物から大型無脊椎動物を中心に様々な動物を捕食する。食性調査の結果、同定できた在来の脊椎動物種では、アマミノクロウサギ、アマミトゲネズミ、ケナガネズミ、ジネズミ類などの哺乳類、アカヒゲ、ルリカケス、リュウキュウウグイス、シロハラなどの鳥類、キノボリトカゲ、バーバートカゲ、アカマタ、ヒメハブ、メクラヘビなどの爬虫類などが検出されている。両生類も捕食されているが種は同定できていない。植物質の採食はそれほど多くはないと考えられるが、食物レパートリーには含まれている。

本種はもともと自然度の高い原生的な環境よりは、様々な環境の入り混じるモザイク状の環境や人間の生活域の周辺など自然度の低い環境で生活する種と考えられていた。奄美大島における定着も、1979年当時の赤崎地区は、各種施設の建設等に伴う土地の造成などが行われており、マングースの定着しやすい環境を創出していたとみることができる。しかし、定着後マングースは奄美大島の様々な環境に適応し、1990年代前半には金作原の国有林へも分布を拡大している。海岸沿いや奄美市名瀬の市街地にも生息するなど、あらゆる環境で生息している。野外での寿命は奄美大島で最長3.5年、平均寿命は1年前後と考えられる。飼育下では8～10年の報告もある。

⑤ 繁殖

奄美大島ではマンガースの出産は4～9月に集中し、1回の出産数は1～5仔(平均2.26頭)、1繁殖期あたり1～2回の出産があると考えられていたが、2000年以降のマンガース駆除事業による生息密度低下に対する生態学的反応として、繁殖効率は増加する傾向にある。2001年以降は妊娠個体が通年見られるようになり、1回の出産数も1～7仔(平均2.67頭)と増加傾向にある。繁殖期間の延長に伴って1年に2回出産する個体の割合も増加していると考えられるものの、その詳細についてはよく分かっていない。マンガースは交尾の刺激により排卵するタイプの種で、妊娠期間は49日間。仔はおよそ6週間の受乳期間を経て、その後自力で採食するようになる。

⑥ 有害捕獲

奄美大島では、名瀬地域を中心にマンガースによる野菜や果実、養鶏等への農業被害が大きくなってきたことから、1993(平成5)年より名瀬市で、1995(平成7)年より大和村で、1998(平成10)年より住用村で、それぞれ農業被害防止の目的で有害捕獲が開始された。鹿児島県は、市町村への補助として1996(平成8)年から1頭あたり900円の報奨金を交付してきた。有害捕獲によるマンガース捕獲数は1999(平成11)年の1,495頭をピークに減少し、マンガース生息数の低下により2003(平成15)年度に終了した。

⑦ 在来生物相への影響

導入されたマンガースは、生態系に対しても大きな被害をもたらす。本種の森林域への分布拡大に伴い、多くの在来種が減少している状況が明らかになっている。森林総合研究所の調査では、マンガースの定着域で、ルリカケス、アカヒゲ、ズアカアオバト、ホオジロ類、アマミノクロウサギの著しい減少が示されているほか、東京大学や環境省奄美野生物保護センターの調査では、アマミヤマシギなどの鳥類、イシカワガエル、オットンガエル、アマミハナサキガエルなどの大型のカエル類も地域的に消滅している状況が明らかになっている。十分な調査がされていないトカゲ類やその他の動物種も減少が著しく、マンガースの直接・間接的な影響により、奄美大島の生態系は大きくバランスが崩れている状況となった。

⑧ マンゴース対策の開始

1996(平成8)年からの4年間、環境庁(当時)は「島嶼地域の移入種駆除・制御モデル事業(マンガース)」として、その生態や分類、分布域や生息数の推定などについて調査を実施してきた。この結果、希少な在来種が捕食されている状況が明らかになり、1999年当初には奄美大島に約5,000～10,000頭のマンガースが生息し、自然増加率は40%程度であると推定された。これを受けて、2000(平成12)年から環境庁(当時)による生態系保全(在来種保護)を目的とする駆除事業が開始された(2005年からは環境省による外来生物防除事業)。

⑨ 外来生物法

特定外来生物に指定された移入種の飼養等、輸入その他の取扱いを規制するとともに、国等による特定外来生物の防除等の措置を講ずることにより、特定外来生物による生態系等に係る被害を防止し、もって生物の多様性の確保、人の生命及び身体の保護並びに農林水産業の健全な発展に寄与することを目的に、2004(平成16)年に「特定外来生物による生態系等に係る被害の防止に関する法律」(通称：外来生物法)が制定された。この法律は、生態系等にかかる被害を及ぼし、又は及ぼすおそれのある外来生物を特定外来生物として指定し、この飼養・輸入等を規制するとともに、既に定着してしまった特定外来生物について国ほか地方公共団体等の参加により防除を促進するものである。

2005(平成17)年6月に同法が施行され、奄美大島・沖縄島に定着したジャワマンガースは特定外来生物に指定され、防除実施計画のもとに10年間で(平成26年度末まで)の奄美大島からの完全排除を目指して事業が実施されている。

⑩ マンゴース防除事業

2005(平成17)年度からのマンガース防除事業では、分布域の外縁部や森林内などでの捕獲作業の充実のために、「奄美マンガースバスターズ(AMB)」と称する捕獲作業等専門の職業集団を編成し、雇用することとした。AMBは科

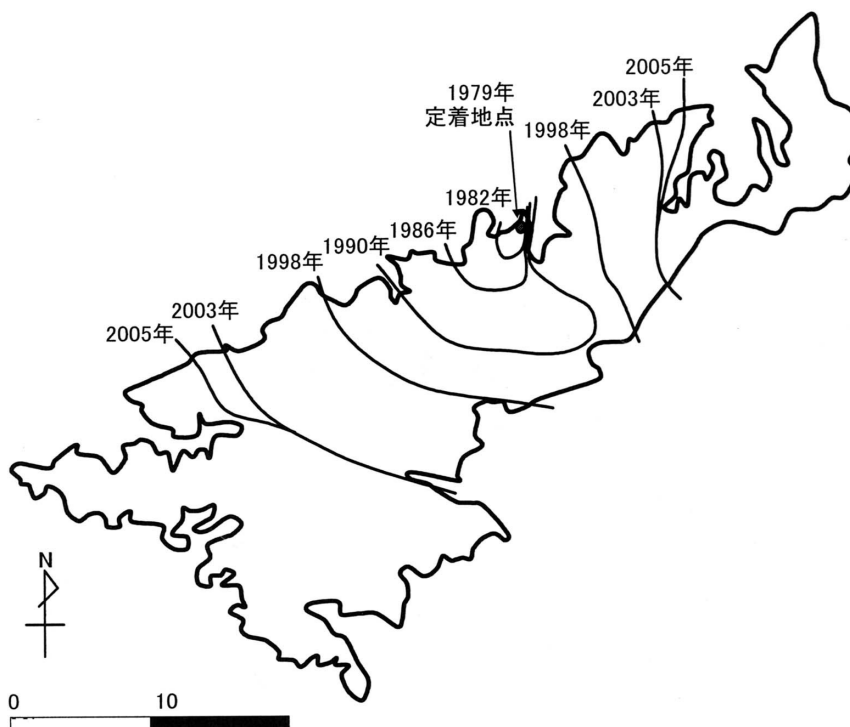
学的で計画的な捕獲スケジュールに従い、捕殺式の筒型わなと生け捕り式はこわなを用いた捕獲作業等を実施している。

平成17年度に12名の雇用から始まったAMBは、平成20年度には37名まで増員されている。

平成19年度の捕獲実績等を図表に示した捕獲努力量（のべわな日数）は、平成18年度よりも約30%多い1,372,410わな日となったが、マングース捕獲数は783頭で、過去最高を記録した平成18年度（2,713頭）と比較すると約70%減少した。捕獲努力を増大させているにもかかわらず、捕獲数が大きく減少していることから、奄美大島におけるマングースの生息密度及び生息数は、ピーク時と比較してかなり低下しているものと考えられる。平成12年度から平成19年度末までに、有害捕獲、駆除事業、防除事業を通じて、奄美大島において総計約3万頭のマングースを捕獲・除去したこととなる。

平成20年度からは、新たにマングース探索犬の導入に向けた3頭の候補犬の育成を進めている。捕獲・除去によって個体数が減少し、低密度になったマングースの存在を探索犬によって確認し、効率的に捕獲できるようになることが期待されている。

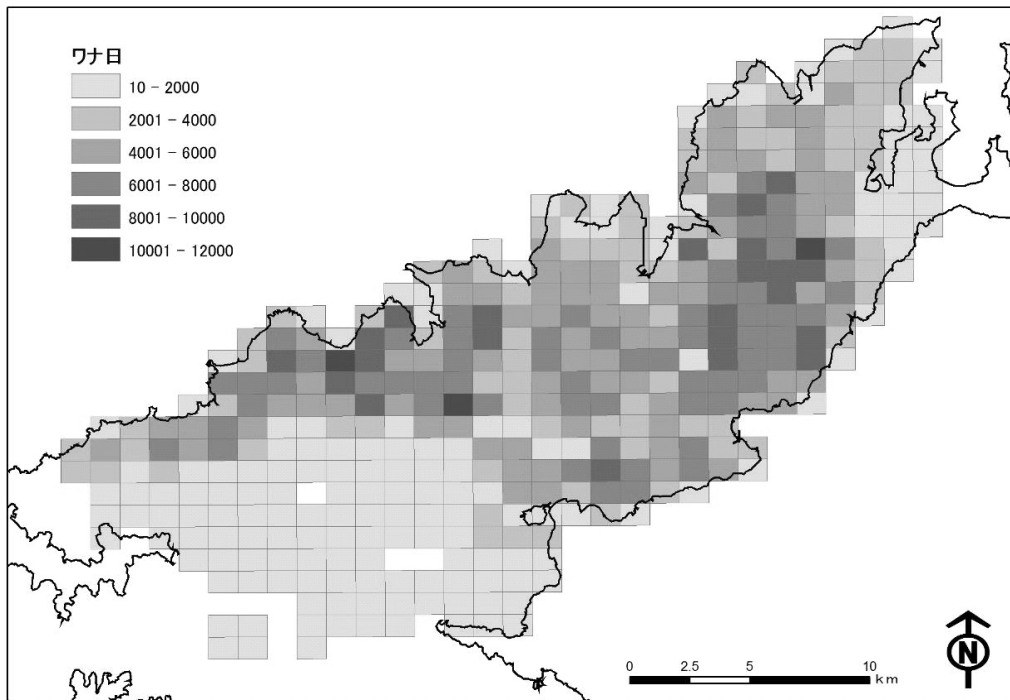
13-38 奄美大島におけるマングースの分布拡大状況



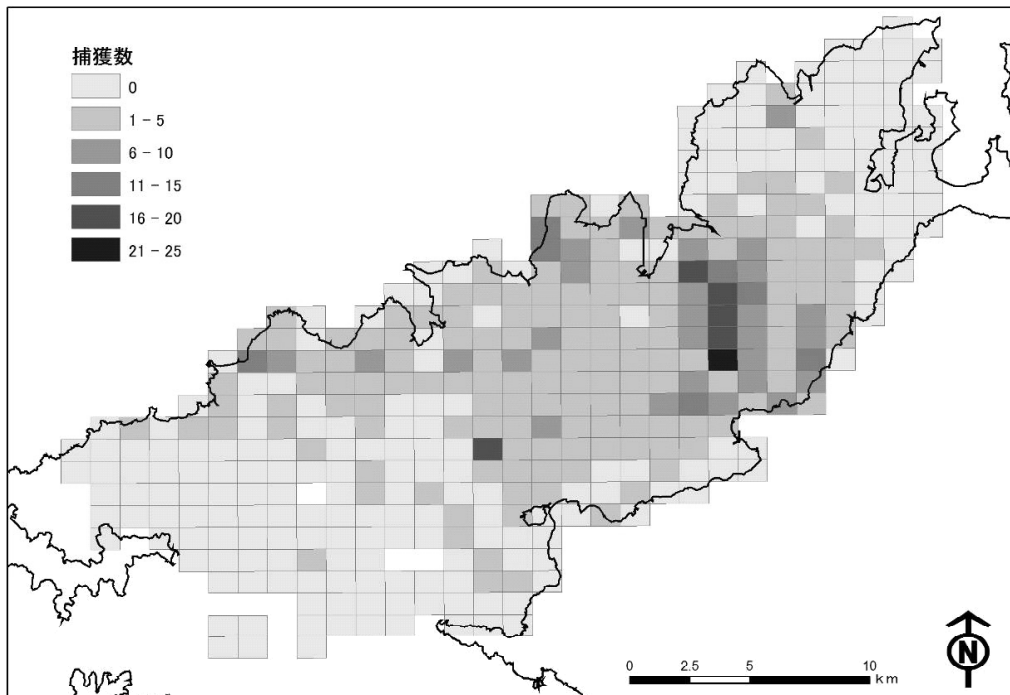
13-39 マングースの捕獲努力量と捕獲数の推移

年度	のべわな日数	捕獲個体数
H17	630,822	2,591
H18	1,051,026	2,713
H19	1,379,410	783

13-40 平成19年度マングース捕獲努力の投資状況



13-41 平成19年度マングース捕獲個体数の分布状況



13-42 平成19年度マングース捕獲状況（月別及び市町村別）

表1 月別のマングース捕獲状況

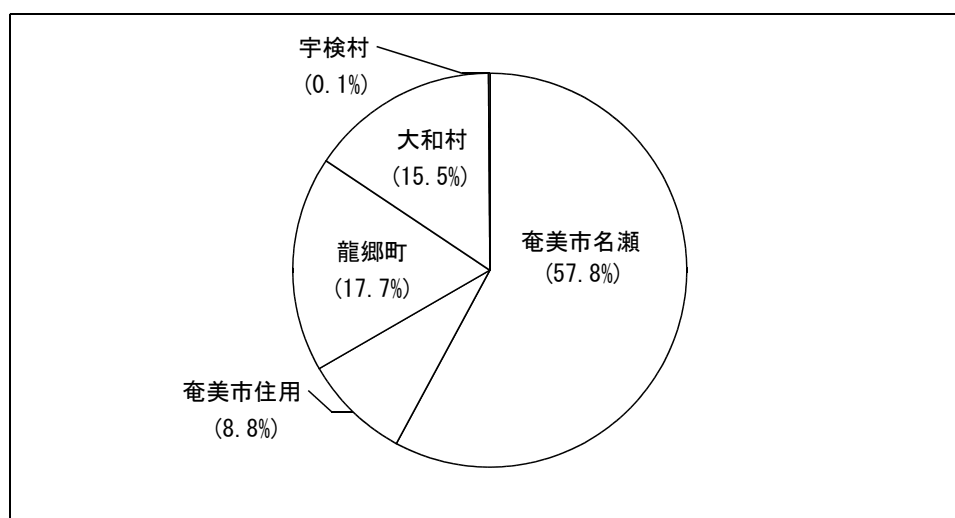
	捕獲数	オス	メス	性別不明	わな日	CPUE
4月	10	0	8	2	13,745	0.07
5月	3	0	1	2	10,910	0.03
6月	12	1	3	8	52,745	0.02
7月	34	2	2	30	154,840	0.02
8月	59	3	1	55	151,940	0.04
9月	46	2	0	44	122,534	0.04
10月	82	2	1	79	142,083	0.06
11月	113	5	10	98	139,221	0.08
12月	139	4	1	134	150,224	0.09
1月	148	4	1	143	126,375	0.12
2月	88	4	1	83	155,329	0.06
3月	49	4	1	44	159,464	0.03
合計	783	31	30	722	1,379,410	0.06

表2 市町村別のマングース捕獲状況

	捕獲数	オス	メス	性別不明	わな日	CPUE
奄美市名瀬	452	15	15	422	600,613	0.08
奄美市住用	69	3	5	61	107,058	0.06
龍郷町	139	2	0	137	296,894	0.05
大和村	122	10	10	102	357,001	0.03
宇検村	1	1	0	0	17,844	0.01
合計	783	31	30	722	1,379,410	0.06

CPUE（捕獲効率）とは、100わな日あたりのマングース捕獲数

13-43 平成19年度マングース捕獲内訳（市町村別）



(3) サンゴ礁保全対策

資料：県環境保護課

① 経緯

平成15年度まで、奄美群島国立公園海中公園地区の景観保護対策として、同地区を有する摺子崎（名瀬市）、笠利半島東（笠利町）、大島海峡（瀬戸内町）、亀徳（徳之島町）、与論（与論町）において、オニヒトデ等の駆除を実施してきた。

このような中、平成15年5月、世界自然遺産の新規登録地候補として奄美群島を含む琉球諸島が選定された。この選定理由の一つがサンゴ礁であり、生息種の多様性・固有性で評価を受けている。

これを受け、平成16年度からは、奄美群島全域に対象区域を拡げ駆除を実施している。

② 事業目的

奄美のサンゴ礁は、近年、サンゴを食害するオニヒトデの大量発生により、重大な危機に瀕しているため、保全すべきサンゴ礁について、オニヒトデ等の駆除対策を実施し、世界的に貴重なサンゴ礁を保全する。

③ 事業内容

(ア) オニヒトデ駆除対策

平成16年度に選定した保全すべき重要なサンゴ礁海域の中でも、さらにサンゴの生育状況が比較的良好な区域において、オニヒトデ等の効果的な駆除を行う。

(イ) モニタリング調査

駆除対策と並行しながら、サンゴ礁の生育状況等の定点観察・記録及び写真撮影、オニヒトデの発生状況等の調査、サンゴ礁の生育環境阻害要因等の調査を行う。

(ウ) サンゴ着生試験調査

サンゴ幼生の着床具を使用した稚サンゴの育成、移植試験を実施する。

④ 事業主体

市町村

※ 平成16年度までは県単事業で実施。平成17年度からは、奄振非公共事業（瀬戸内町以外）、県単事業（瀬戸内町のみ）で実施。

⑤ 対象市町村等

区 分	H 15 年 度 まで	H 16 年 度 から
対象市町村	5市町（名瀬市、笠利町、瀬戸内町、徳之島町、与論町）	奄美群島 全市町村
<考え方>	・奄美群島国立公園海中公園地区を有する市町村	・奄美群島全域
対象区域	奄美群島国立公園海中公園地区及びその周辺	奄美群島のサンゴ礁海域のうち重点海域
<考え方>	・健全なサンゴ生育地等	・保全すべき重要なサンゴ礁海域の中でも、さらに生育状況が比較的良好な区域

13-44 オニヒトデ駆除実績

単位：匹

公園名		奄美群島国定公園					
海中公園地区名		摺子崎	笠利半島岸東海	瀬戸内	亀徳	与論島	合計
年度別駆除実績	昭和48年～63年	36,778	37,744	355,747	23,876	862,252	1,316,397
	平成元年度	1,130	776	6,738	2,018	4,395	15,057
	2	258	321	5,711	2,036	2,473	10,799
	3	117	196	2,394	1,803	1,573	6,083
	4	118	241	2,830	1,521	1,983	6,693
	5	611	749	2,993	1,501	2,882	8,736
	6	388	685	2,983	1,262	2,775	8,093
	7	432	258	2,584	1,107	2,363	6,744
	8	333	283	2,591	940	3,354	7,501
	9	334	525	2,588	895	3,496	7,838
	10	352	194	2,330	390	3,751	7,017
	11	141	81	2,232	625	2,334	5,413
	12	548	549	9,005	679	886	11,667
	13	603	1,241	60,453	624	829	63,750
	14	680	1,352	106,519	1,198	1,155	110,904
15	18	617	63,757	1,954	971	67,317	
合計		42,841	45,812	631,455	42,429	897,472	1,660,009

		オニヒトデ駆除対策事業	特定離島ふるさとおこし事業	事務費	合計
平成16年	事業費	17,050千円	6,000千円		23,050千円
	駆除数 オニヒトデ	16,116匹	5,547匹		21,663匹
		サンゴ確保全対策事業	特定離島ふるさとおこし事業	事務費	合計
平成17年	事業費	11,050千円	8,000千円		19,050千円
	駆除数 オニヒトデ	7,922匹	9,266匹		17,188匹
平成18年	事業費	14,320千円	8,000千円		22,320千円
	駆除数 オニヒトデ	14,403匹	1,574匹		15,977匹
平成19年	事業費	15,396千円	8,000千円		23,396千円
	駆除数 オニヒトデ	12,180匹	238匹		12,418匹
合計	事業費	299,532千円	236,426千円	5,424千円	541,382千円
	駆除数 オニヒトデ	1,079,175匹	648,080匹		1,727,255匹

※ オニヒトデ駆除対策事業は、瀬戸内町を除く奄美11市町村，特定離島ふるさとおこし事業は瀬戸内町だけで実施。

※ 実績値は県が事業費を負担する事業分のみ。

※ H15実績値の瀬戸内町分については、水産振興課所管の「漁場環境保全創造事業」を含む。

⑥ その他

国（国土交通省）においては、平成16年度の直轄事業として奄美の重要性を明らかにするため、サンゴ礁の持つ多様な価値等に関する調査を行った。

また、県、地元市町村で構成されているサンゴ礁保全対策協議会で、今後の効果的なオニヒトデ駆除、サンゴ礁の保全対策を推進する。