

8 簡易型河川監視カメラの設置設置及び危機管理型水位計の観測開始水位の見直しについて

○簡易型河川監視カメラのを2河川2箇所に設置（R2）

- ・二級河川甲女川（西之表市）
- ・二級河川安房川（屋久島町）

○危機管理型水位計の観測開始水位の見直し

- ・種子島地方（河岸高7割⇒4割）
- ・屋久島地方（河岸高7割⇒5割）

現在運用中の危機管理型水位計については、これまでの水位データを踏まえ、水位の上昇量が把握できるように観測開始水位の見直しを行った。

鹿児島県河川砂防情報システム【簡易型河川監視カメラ】

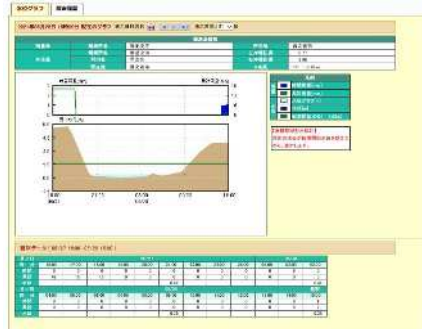


鹿児島県河川砂防情報システム【危機管理型水位計の観測開始水位の見直し】

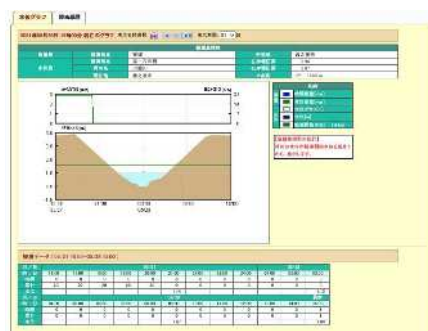
種子島地方【観測開始水位: 河岸高7割⇒R3.5.26から河岸高4割】



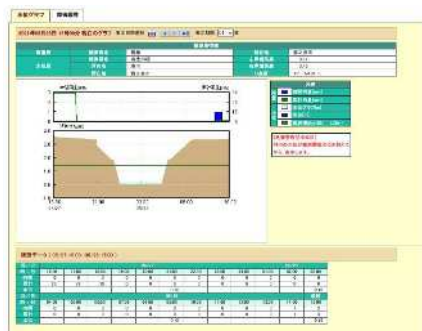
二級河川 甲女川(榕城橋観測所)西之表市



二級河川 甲女川(新岳之田観測所)西之表市



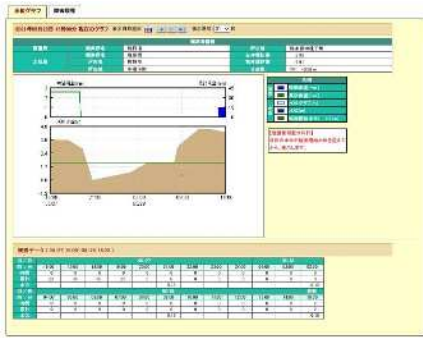
二級河川 川脇川(第一古田橋観測所)西之表市



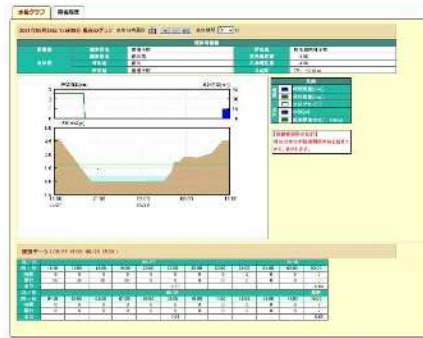
二級河川 湊川(満徳川橋観測所)西之表市

鹿児島県河川砂防情報システム【危機管理型水位計の観測開始水位の見直し】

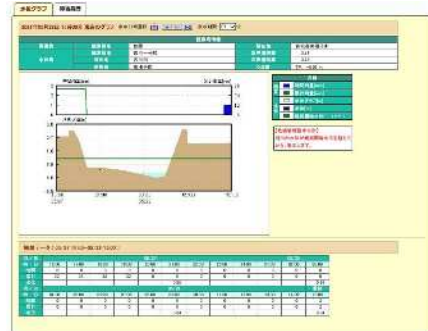
種子島地方【観測開始水位：河岸高7割⇒R3.5.26から河岸高4割



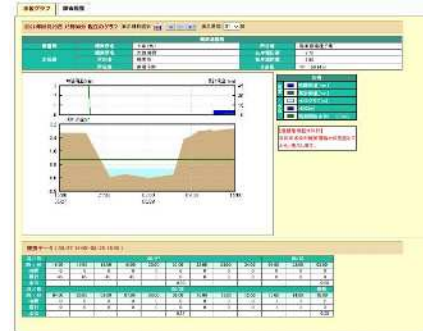
二級河川 熊野川(塩屋橋観測所)中種子町



二級河川 郡川 (郡川橋観測所)南種子町



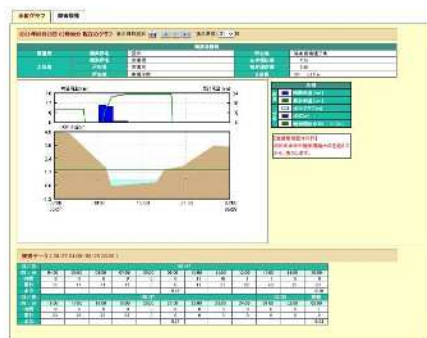
二級河川 古川川(古川一号橋観測所)南種子町



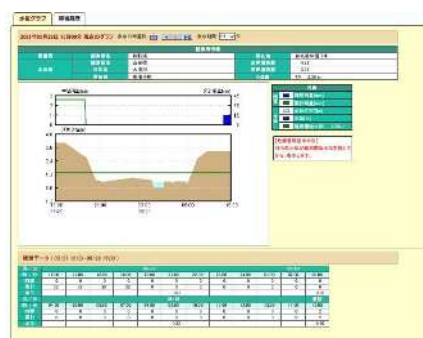
二級河川 鹿鳴川(大渡瀬橋観測所)南種子町

鹿児島県河川砂防情報システム【危機管理型水位計の観測開始水位の見直し】

種子島地方【観測開始水位：河岸高7割⇒R3.5.26から河岸高4割



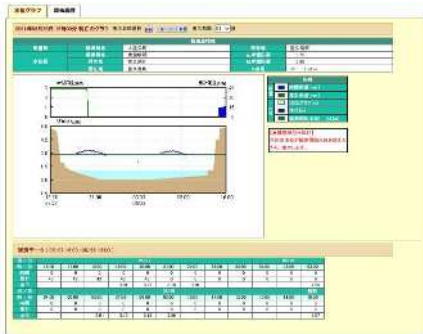
二級河川 宮瀬川(宮瀬橋観測所)西之表市



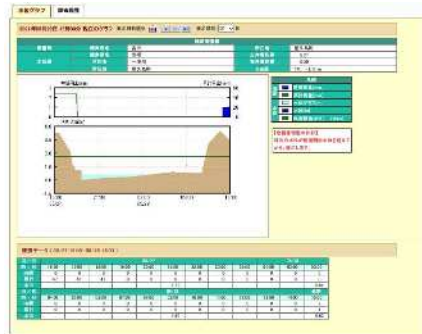
二級河川 大浦川(山田橋観測所)南種子町

鹿児島県河川砂防情報システム【危機管理型水位計の観測開始水位の見直し】

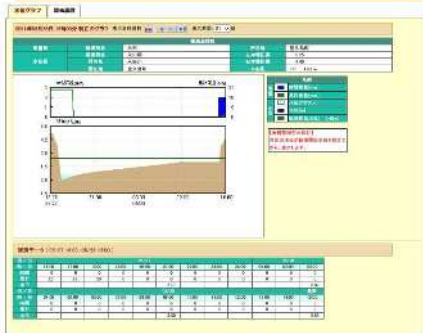
屋久島地方【観測開始水位：河岸高7割⇒R3.5.26から河岸高5割】



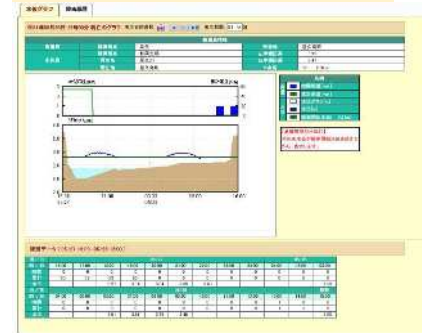
二級河川 宮之浦川(唐船峽橋観測所)屋久島町



二級河川 一湊川(岡橋観測所)屋久島町



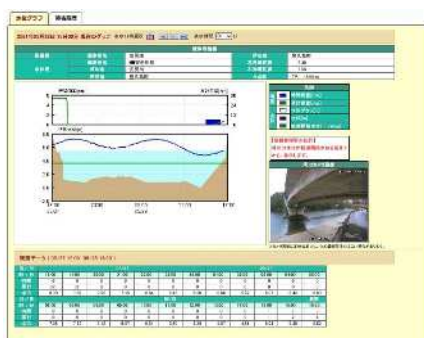
二級河川 永田川(永田橋観測所)屋久島町



二級河川 粟生川(新粟生川橋観測所)屋久島町

鹿児島県河川砂防情報システム【危機管理型水位計の観測開始水位の見直し】

屋久島地方【観測開始水位：河岸高7割⇒R3.5.26から河岸高5割】



二級河川 安房川(安房川橋観測所)屋久島町