



逃げキッド

マイ・タイムライン けんこう 検討ツール

余裕を持って安全に避難するために。
 マイ・タイムラインをつかって、いざという時の自分の行動を考えておきましょう!

マイ・タイムラインが あるとき

マイ・タイムラインが ないとき

3日前

台風が発生したんだって!

マイ・タイムラインでは持ち物を確認することにしていたわね

薬がもうないから今のうちに病院に行かないと!

へえ〜。上陸するのかなあ?

雨が強くなってきた

川の水位をチェックしておくよ

なんか雨も風も強くなってきたかな!?

マイ・タイムラインには情報を集めるってかいてるよ!

スマホで調べてみようか

わあ。すごいねー!

川の水位が上がってきてるみたいだよ

マイ・タイムラインでは避難開始ね!

準備はできてるね?今のうちに逃げよう!

避難勧告だって!

避難勧告だって!

どこに逃げればいいんだっけ?

スマホの充電が切れそう...

ひなんかんてく避難勧告が発令されました。

足元に気をつけて!

よかった!

助けをえ!

はらんはっせい 氾濫発生

～逃げキッドの中身～

1 マイ・タイムライン作成のためのチェックシート

2 「台風が発生」してから「川の水が氾濫」するまでを知ろう!! (資料1)

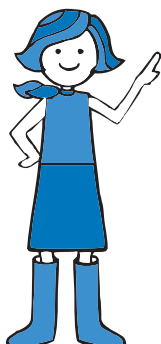
3 「台風が発生」してから「川の水が氾濫」するまでの備えを考えよう!! (資料2)

4 『マイ・タイムライン』をつくってみよう!! (シール付き)

5 みんなでつくろう! マイ・タイムライン
～マイ・タイムラインをつくるためのヒント集～

6 ご自宅に戻ったらみなおしてみよう

シール付き!



はじめに確認しましょう!

- ① マイ・タイムライン作成のためのチェックシート
- ② 「台風が発生」してから「川の水が氾濫」するまでを知ろう!! (資料1)
- ③ 「台風が発生」してから「川の水が氾濫」するまでの備えを考えよう!! (資料2)
- ④ 『マイ・タイムライン』をつくってみよう!! (シール付き)
- ⑤ みんなでつくろう! マイ・タイムライン
～マイ・タイムラインをつくるためのヒント集～
- ⑥ ご自宅に戻ったらみなおしてみよう

☆ 逃げキッドの使い方やタイムラインの考え方を解説した、「逃げキッド使い方ガイド」という動画も配信しています。下記のQRコードからご覧ください。



Youtube
逃げキッド使い方ガイド



動画を見ながら自分でマイ・タイムラインを作れるのね!



本「逃げキッド」の利用方法・問合せはこちらまで!



FRICS

Foundation of River & Basin Integrated Communications, JAPAN
一般財団法人 河川情報センター
<http://www.river.or.jp/>

〒102-8474
東京都千代田区麹町一丁目三番地 (ニッセイ半蔵門ビル)
電話 03-3239-8447 FAX 03-3239-0929
e-mail frics@river.or.jp

「小中学生向けマイ・タイムライン検討ツール～逃げキッド～」(国土交通省関東地方整備局下総河川事務所 (<https://mytimeline.river.or.jp/>)) をもとに(一財)河川情報センター作成 (2019.9)

マイ・タイムライン作成のためのチェックシート

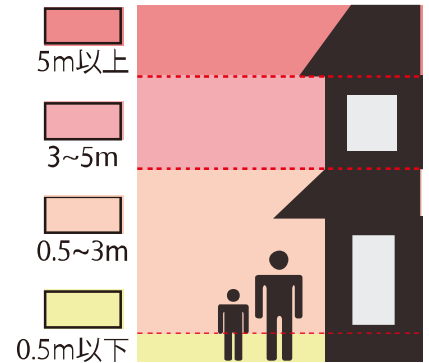
洪水ハザードマップや浸水想定区域図等でチェック

◇あなたの住んでいる場所の浸水深は？

_____ m

◇あなたの住んでいる場所の浸水継続時間は？

_____ 時間



◇あなたの住んでいる場所は家屋倒壊等氾濫想定区域ですか？

はい いいえ

洪水浸水想定区域図は
ここからチェック！

国土交通省ホームページ
「浸水ナビ」

<https://suiboumap.gsi.go.jp/>



家庭の状況チェック

- 車 無 有 ()
ペット 無 有 ()
持病薬 無 有 ()
避難に支援が必要な人 (高齢者、障がい者、乳幼児、妊婦など)
 無 有 ()

避難先のチェック

避難先は複数
考えておこう！

あなたが避難する場所

洪水ハザードマップに記載されている避難所
〔 (移動時間：約 分) 〕

親戚・知人の家
〔 (移動時間：約 分) 〕

その他 (近くの浸水しない場所)
〔 (移動時間：約 分) 〕

「台風が発生」してから「川の水が氾濫」するまでを知ろう！！

かくにん 確認してみよう！

じしん 地震はいきなりやってくるけど、
こうすい 洪水はだんだんとやってくるよ！

しりょう 資料 1



「台風が発生」してから「川の水が氾濫」するまで

みっかまえ 3日前

①

台風が発生

てんきよほう 天気予報で台風が発生したって
言っているよ。
まだ雨や風は強くないね。

台風情報です



いちにちまえ 1日前

②

台風が近づいて、
雨や風がだんだん強くなる

あめ 雨が強くなると、
お出かけは大変だね。



はんにちまえ 半日前

③

雨が集まって、
川の水がだんだん増える

自分がいるところで降って
いなくても、上流で雨が降れば
川の水は増えてくるよ。



しかんまえ 7時間前

④

激しい雨で、
川の水がどんどん増えて、
河川敷にも水が流れる

このまま増えると、
川の水があふれるかも！



しかんまえ 5時間前

⑤

川の水がいっぱい
あふれそう

もうギリギリ！
川の水があふれる前に、
安全なところへ逃げなきゃ！



しかんまえ 3時間前

⑥

川の水が氾濫

川の水が一気に広がって、
街じゅうが水びたし。
こうなると動けないぞ。



「台風が発生」してから「川の水が氾濫」するまでの備えを考えよう！！

氾濫が発生するまでに、一つずつ備えて、命をまもろう！

資料 2



「川の水が氾濫」するまでの主な備え

ア～カを並べかえてみよう！

■ 〇 どちらを線でむすぶか、
□ に、ア～カを記入してください。

みつかまえ
3日前

台風が発生

ア. 安全なところへ移動を始める

安全なところってどこかな？

イ. 避難しやすい服装に着替える

長靴に水が入ると重たくて動きにくいよ。

ウ. 避難するときに持って行くものを準備する

持ち物をリュックに入れると両手が使えるよ。

エ. 今後の台風を調べ始める

何を確認する？

オ. 川の水位を調べ始める

直接見に行くと危ないよ。

カ. 住んでいるところと上流の雨量を調べ始める

水は高いところから低いところへ流れてくるから、上流の雨も確認しよう。













ひなんかんりょう
避難完了

じかん
〇時間

川の水が氾濫

AかBのどちらかにまるをつけてね。
他にも答えがみつかったら
記入欄に書いてみよう！

Q1 台風の何を調べる？

A. 台風の進み方 B. 台風の名称
記入欄

Q2 避難するときに使うカバンは？

A. リュックサック B. 手提げ袋
記入欄

Q3 どの雨を確認する？

A. 住んでいるところだけ
B. 住んでいるところと川の上流
記入欄

Q4 川の水位をどうやって調べる？

A. 川へ見に行く B. パソコンで見る
記入欄

Q5 どんな靴をはいて避難する？

A. 動きやすい靴 B. 長靴
記入欄

Q6 移動するときに危ないところはどこ？

家族と一緒に確かめてみよう！

記入欄

『マイ・タイムライン』をつくってみよう！！

「台風が発生」してから「川の水が氾濫」するまでのそなえをいつから行動するか、書いてみよう！

みんなが考えた「台風が発生」してから「川の水が氾濫」するまでのそなえが『マイ・タイムライン』だよ！



市・区・町・村

地区

家

マイ・タイムライン

作成年月日 年 月 日

そなえまでのおおよその時間

3日前

2日前

1日前

半日前

5時間前

3時間前

0時間

行政から発表される情報
 ① 台風予報
 ② 台風に関する都道府県の気象情報(随時)
 ③ 気象庁発表の大雨注意報・洪水注意報

④ 台風に関する今後の見直し
 ⑤ 大雨警報・洪水警報(上流域での大雨発令警報)

⑥ 水辺の待機水位到達
 ⑦ 氾濫注意水位到達
 ⑧ 氾濫注意情報 発表

⑨ 避難指示水位到達
 ⑩ 避難指示情報 発表

⑪ 避難指示水位到達
 ⑫ 避難指示情報 発表

⑬ 避難指示水位到達
 ⑭ 避難指示情報 発表

⑮ 避難指示水位到達
 ⑯ 避難指示情報 発表

⑰ 避難指示水位到達
 ⑱ 避難指示情報 発表

⑲ 避難指示水位到達
 ⑳ 避難指示情報 発表

㉑ 避難指示水位到達
 ㉒ 避難指示情報 発表

㉓ 避難指示水位到達
 ㉔ 避難指示情報 発表

㉕ 避難指示水位到達
 ㉖ 避難指示情報 発表

㉗ 避難指示水位到達
 ㉘ 避難指示情報 発表

㉙ 避難指示水位到達
 ㉚ 避難指示情報 発表

㉛ 避難指示水位到達
 ㉜ 避難指示情報 発表

㉝ 避難指示水位到達
 ㉞ 避難指示情報 発表

㉟ 避難指示水位到達
 ㊱ 避難指示情報 発表

㊲ 避難指示水位到達
 ㊳ 避難指示情報 発表

㊴ 避難指示水位到達
 ㊵ 避難指示情報 発表

「台風が発生」してから「川の水が氾濫」するまで

台風が発生
 天気予報で台風がきてって言うてるよ。まだ雨や風は強くないわ。

台風が近づいて、雨や風がだんだん強くなる

雨が強くなって、川の水がだんだん増える

激しい雨で、川の水がどんどん増えて、河川敷にも水が流れる

川の水がいっぱいあふれそう！

川の水が氾濫

主なそなえ
 資料2で考えた1冊で、シールを貼ってみよう！オリジナルの行動も書き足そう！

そなえの例

台風の今後を調べ始める

① 週間分の薬を病院に受け取りに行く

② 家の周りに風で飛ばされるようなものはないか確認

③ テレビ、インターネット、携帯メール等で雨や川の様子に注意

④ 避難する時に持って行くものを準備する

⑤ 家族と連絡を取りあう

⑥ 携帯電話の充電

⑦ 住んでいるところと上流の雨量を調べ始める

⑧ ハザードマップで避難場所、避難手段を確認

⑨ 川の水位を調べ始める

⑩ 通行止め情報がないか、インターネットで確認

⑪ 携帯メール等で避難準備情報の受信

⑫ 避難しやすい服装に着替える

⑬ 携帯メール等で避難勧告、避難指示を受信

⑭ 安全なところへ移動を始める

安全な避難場所ってどんなところ？

・近くの避難所？
 ・となり目の避難所？
 ・親戚の家？ ...
 考えてみよう！

命を守るぞ！

台風が強くなる前に「行っ」て入る準備をすませておく時期

水位等の状況を確認して「行っ」て入る準備をすませておく時期

身の安全を確保する時期

気象庁が発表する大雨注意報等の発表時間は、イメージで記載しています。避難勧告等のタイミングは市区町村によって異なります。市区町村のタイムラインを確認して下さい。



自治体の避難情報のタイミングを調べて
緑字のシールを最初に貼ろう！

レベル 3 ひなんじゅんび こうれいしゃとう
避難準備・高齢者等
ひなんかいし はつれい
避難開始を発令

4 ひなんかんこく はつれい
避難勧告を発令
4 ひなんしじ きんきゅう はつれい
避難指示(緊急)を発令



ア. 安全な所へ移動を始める



イ. 避難しやすい服装に着替える



ウ. 避難する時に持っていくものを準備する



エ. 今後の台風を調べ始める



オ. 川の水位を調べ始める



カ. 住んでいる所と上流の雨量を調べ始める

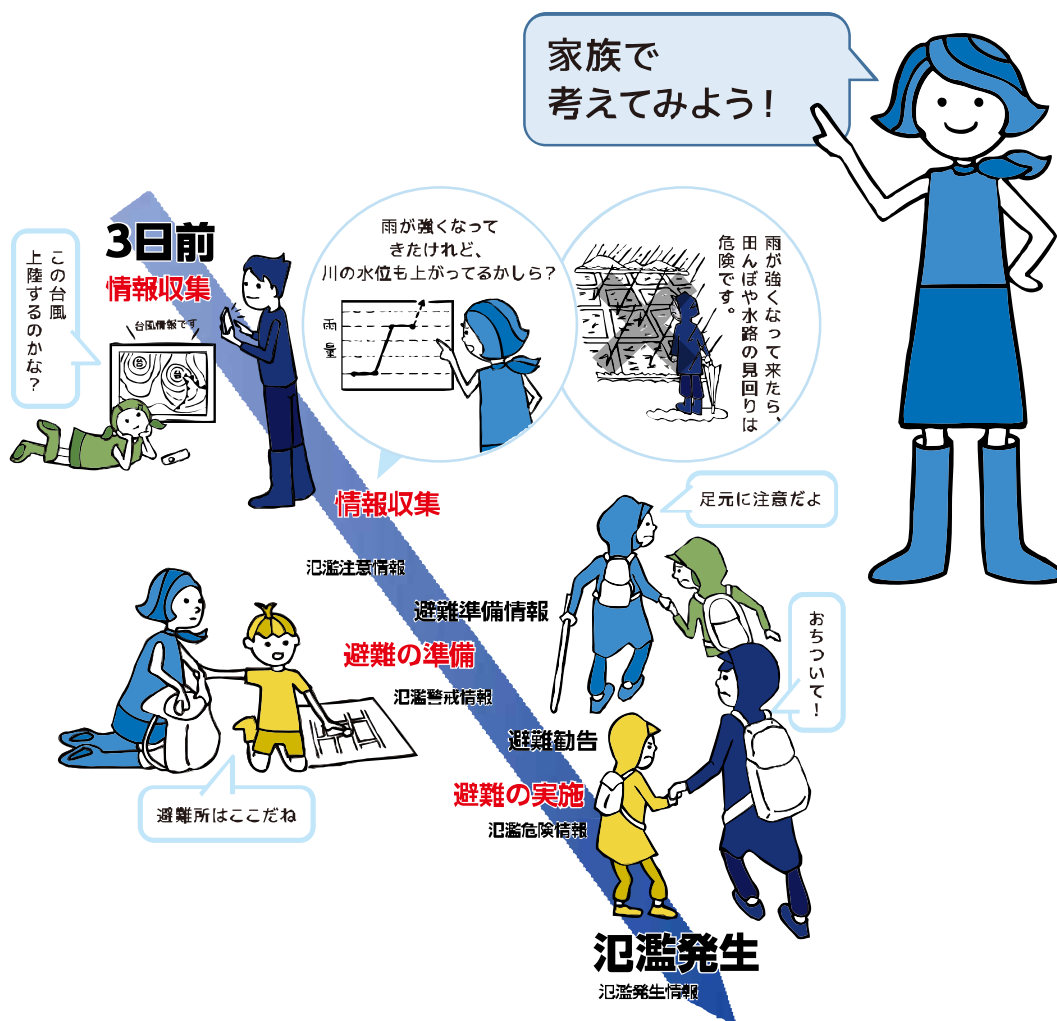


ひなんかんりよう
避難完了

みんなで作ろう！ マイ・タイムライン

～マイ・タイムラインをつくるためのヒント集～

名前 _____



目次

項目	ページ
洪水と自分自身とをよく知れば、安全に逃げられる！	1
今後の天気を自分で確認してみよう！	2～3
避難を開始するまでに準備しておこう！	4～5
川の水位を自分で調べてみよう！	6～7
避難に役立つ情報を確認みよう！	8～9



洪水と自分自身とをよく知れば、安全に逃げられる！

■川から水があふれる前に逃げる！！



大雨が降ると、川にたくさんの水が流れ込み、この水がさらに増えると川の水があふれ（氾濫）、街に流れ込んできます。

街に流れこんできた水は、いきおいが強く、家が流されたりしますので、**川から水があふれる前に安全な高い場所へ移動しておくことが大事です。**

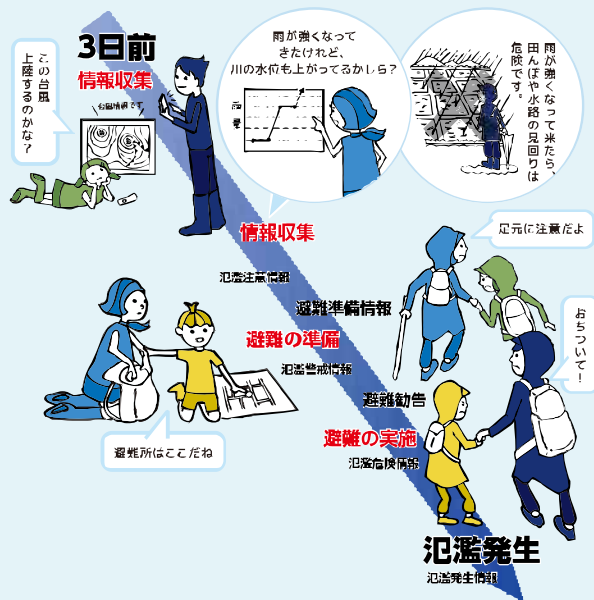
■マイ・タイムラインをつくろう！！

川から水があふれる前に安全な場所へ移動しておくためには、どのように川があふれるかを知り、それに応じた備えをしていく必要があります。

安全な場所への距離、移動するスピードは人それぞれですよ。自分自身の家族構成や生活環境を踏まえて、自分自身の洪水リスクを把握し、あわてずに逃げる準備を整えて、逃げ切れるタイミングで逃げ始めることが重要です。

いざというときにあわてずに行動するために、いつ何をするのかを整理しておきましょう。

それが、マイ・タイムラインです。家族でよく話し合ってマイ・タイムラインをつくってみましょう。





今後の天気を自分で確認してみよう！

■避難行動を判断する時の有効な情報

洪水時に得られる情報は、天気（台風、雨）、川、避難と様々です。これらは、時々刻々と変化します。洪水時は、最新の情報を集めて的確に判断しましょう。

	情 報	気をつけるポイント
台風発生 川の水位上昇 緊急時	①天気に関する情報	<ul style="list-style-type: none"> ▪ 台風の大きさ ▪ 台風の強さ ▪ 台風の進路
	②川に関する情報	<ul style="list-style-type: none"> ▪ 雨量 ▪ 雨が降っている地域（川の主流） ▪ 今後の見通し
	③避難に関する情報	<ul style="list-style-type: none"> ▪ 避難準備・高齢者等避難開始、避難勧告、避難指示（緊急） ▪ 避難所の開設情報 ▪ 交通の状況

■①天気に関する情報

3日前 テレビの天気予報などで、**台風の位置や強さ、今後の台風の進路や暴風域等を確認しましょう。**



台風が近づくと、みなさんの住んでいる地域で

2日前 **大雨注意報など、雨に関する情報が発令されるかもしれませんので、行政からの情報を確認しておきましょう。**



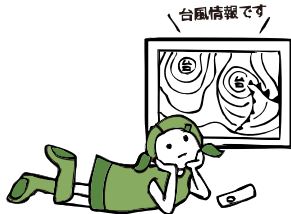
その後も雨が降り続くと、**大雨警報や大雨特別警報が発令されるかもしれませんので、引き続き**

1日前 **行政からの情報を確認しておきましょう。**



今後の天気を自分で確認してみよう！

■ 台風に関する情報



テレビの天気予報や、パソコン、スマートフォン・携帯電話で、**気象庁のホームページ**にアクセスすれば、**台風の位置や強さ、今後の台風の進路や暴風域**などを確認できます。

気象庁ホームページ

<https://www.jma.go.jp/jp/typh/>

■ 雨に関する情報



パソコン、スマートフォン・携帯電話で、「**川の防災情報**」ホームページ、**気象庁のホームページ**にアクセスするか、**NHK総合テレビのデータ放送**を見ると、**雨に関する警報等や雨量観測所のリアルタイム情報、レーダ雨量（XRAIN）情報**を見ることができます。

川の防災情報ホームページ

<https://www.river.go.jp>

気象庁ホームページ

<https://www.jma.go.jp/jp>



川の防災情報ホームページ



気象庁ホームページ

上流部に降った雨は、やがて下流に流れますので、あなたの家の近くの川の水位も上昇する可能性があります。**上流部の雨の様子も確認しましょう。**



避難を開始するまでに準備しておこう！

■避難を開始するまでに準備・考えておくべきこと

避難を開始するまでに準備ができることの一例です。普段から準備したり、考えておくことができることもあるので、家族で話し合っておきましょう。

3日前 防災グッズの確認をしておきましょう。不足があれば買い出しへ行きましょう。

例えば…

避難所に置いていない、おじいちゃんやおばあちゃんが普段から飲んでいる薬を、病院に受け取りに行きましょう。



携帯電話やスマートフォンを充電しておきましょう。

ハザードマップで避難所や避難手段を確認しておきましょう。



いつでも避難できるように、避難できる服装に着替えましょう。



5時間前

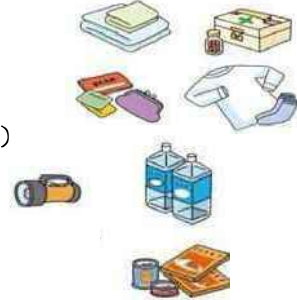


避難を開始するまでに準備しておこう！

■いざという時のために防災グッズをそろえておこう！

家族と相談しながら、必要なものをリュック等にまとめておきましょう。

- 食料（お菓子やレトルト食なども）
- 飲料
- 薬（普段から薬を飲んでいる人は持っていきましょう）
- お薬手帳
- 保険証
- タオル
- ビニール袋
- 大き目のゴミ袋（即席ポンチョで急な天候不良にも対応可能）
- 着替え（3日分はあるとよい）
- 汗ふきシート（お風呂に入れれない場合に備えて）
- 懐中電灯
- 携帯電話+充電器
- 貴重品 など



■ハザードマップを確認しよう！

ハザードマップは、川から水があふれた時に、どの地域が危険なのかを色で示したもので、色が濃いほど危険性が高いことを表します。

自分の家や学校はどうでしょうか。

避難所やそこまでいく安全なルートなど、前もって確認をしておきましょう！



ハザードマップ
ポータルサイト

<https://disaportal.gsi.go.jp/>

■避難するときには長靴はダメ！

長靴に水が入ると、重たくなります。水に強いと思われがちな長靴ですが、逆に避難するときに足手まといになってしまう場合がありますので、避難するときに長靴をはくのはやめましょう！



■氾濫水は濁っている！

氾濫水は茶色く濁っていて、水路と道路の境や、ふたが開いているマンホールの穴は見えません。やむを得ず水の中を移動するときには、棒で足元を確認しながら移動しましょう。





川の水位を自分で調べてみよう！

■避難行動を判断する時の有効な情報

洪水時に得られる情報は、天気（台風、雨）、川、避難と様々です。これらは、時々刻々と変化します。洪水時は、最新の情報を集めて的確に判断しましょう。

	情 報	気をつけるポイント
台風発生 川の水位上昇 緊急時	①天気に関する情報	<ul style="list-style-type: none"> ・ 台風の大きさ ・ 台風の強さ ・ 台風の進路
	②川に関する情報	<ul style="list-style-type: none"> ・ 雨量 ・ 雨の降っている地域（川の二流） ・ 今後の見通し ・ 近くの川の水位 ・ 上流の川の水位（今後の見通し） ・ 氾濫の発生
	③避難に関する情報	<ul style="list-style-type: none"> ・ 避難準備・高齢者等避難開始、避難勧告、避難指示（緊急） ・ 避難所の開設情報 ・ 交通の状況

■②川に関する情報

半日前 上流域で大雨特別警報が発令されるなど、川の上流で降った雨が下流まで流れてきて、川の水位が段々高くなると、**氾濫注意水位**に到達します。**氾濫注意水位に到達すると、河川事務所等から洪水予報（氾濫注意情報）が発表されますので、確認しておきましょう。**



5時間前 氾濫注意水位を超えても、川の水位が上がり続けると、**避難判断水位**に到達します。**避難判断水位に到達すると、河川事務所等から、洪水予報 氾濫警戒情報 が発表されますので、確認しておきましょう。**



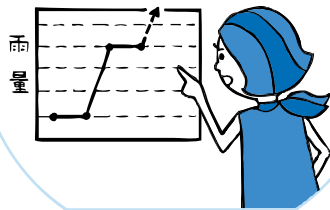
3時間前 さらに川の水位が高くなり続けると、**氾濫危険水位**に到達します。**氾濫危険水位に到達すると、河川事務所等から、いつ氾濫してもおかしくない状態を示す洪水予報 氾濫危険情報 が発表されます。**



川の水位を自分で調べてみよう！

■川に関する情報

雨が強くなって
きたけれど、
川の水位も上がってるかしら？



パソコン、スマートフォン・携帯電話で、
「川の防災情報」ホームページや、その川を
管理している河川事務所等のホームページに
アクセスすると、水位観測所のリアルタイム
情報、河川の洪水予報、ライブ映像などを確
認できます。
また、NHKの総合テレビのデータ放送でも、
水位観測所のリアルタイム情報を確認できます。

川の防災情報ホームページ

<https://www.river.go.jp>



水位観測所付近の川の断面図

ライブカメラ映像





今後の天気を自分で確認してみよう！

■避難行動を判断する時の有効な情報

洪水時に得られる情報は、天気（台風、雨）、川、避難と様々です。これらは、時々刻々と変化します。洪水時は、最新の情報を集めて的確に判断しましょう。

情報	気をつけるポイント
①天気に関する情報	<ul style="list-style-type: none"> ▪ 台風の大きさ ▪ 台風の強さ ▪ 台風の進路
	<ul style="list-style-type: none"> ▪ 雨量 ▪ 雨の降っている地域（川の三流） ▪ 今後の見通し
②川に関する情報	<ul style="list-style-type: none"> ▪ 近くの川の水位 ▪ 上流の川の水位（今後の見通し） ▪ 氾濫の発生
③避難に関する情報	<ul style="list-style-type: none"> ▪ 避難準備・高齢者等避難開始、避難勧告、避難指示（緊急） ▪ 避難所の開設情報 ▪ 交通の状況

台風発生

川の水位上昇

緊急時

■③避難に関する情報

半日前

天気に関する情報や川に関する情報などを総合的に判断して、避難をするときに時間がかかる人や支援が必要な人など、早めに避難行動を開始していただきたい人に対して、自治体は**避難準備・高齢者等避難開始**を発令しますので、確認しておきましょう。

》警戒レベル3



さらに、天気に関する情報や川に関する情報などから非常に危険な状態が今後予想されると判断した場合は、自治体は**避難勧告**や**避難指示（緊急）**を発令しますので、確認しておきましょう。

5時間前

》警戒レベル4



避難に役立つ情報を確認してみよう！

■ 避難に役立つ情報を確認しよう！

危険が高まるに従い、自治体から **避難勧告** や **避難指示（緊急）** 等が発令されます。

》 **警戒レベル4**

テレビやラジオ、携帯メールやインターネット、防災行政無線などで正しい情報を確認し、避難してください。



避難準備・高齢者等避難開始

- ・非常持ち出し品の準備をする。
- ・高齢者や幼児、外国人、体の不自由な人など、避難に時間を要する人は避難を始める。

警戒レベル3

避難勧告

- ・災害が発生する危険があるため、必要に応じて安全な場所に避難する。

警戒レベル4

避難指示（緊急）

- ・災害によって被害が出る危険性が非常に高い。
- ・周囲の状況を十分に確認した上で安全な場所に避難するよう努める。



また、大規模な災害が発生した場合には、**渋滞の発生や通行止め、そのための迂回路の設置など、普段とは違う交通状況になることがありますので**、自治体や都道府県、日本道路交通情報センターのホームページにアクセスして、**現在の交通状況を確認**してください。

〇〇市ホームページ	http://www.city.〇〇.jp/
□□県ホームページ	http://www.pref.□□.jp/
日本道路交通情報センターホームページ	http://www.jartic.or.jp/



出典：日本道路交通情報センター

みんなで作ろう！マイ・タイムライン

～マイ・タイムラインをつくるためのヒント集～



Foundation of River & Basin Integrated Communications, JAPAN

一般財団法人 河川情報センター

<http://www.river.or.jp/>



〒102-8474

東京都千代田区麹町一丁目三番地（ニッセイ半蔵門ビル）

電話 03-3239-8447 FAX 03-3239-0929

e-mail frics@river.or.jp

「小中学生向けマイ・タイムライン検討ツール～逃げキッド～」(国土交通省関東地方整備局下館河川事務所)
(<https://mytimeline.river.or.jp/>) をもとに(一財)河川情報センター作成

ご自宅に戻ったら みなおしてみましよう



▲ヒントはこちら
マイ・タイムライン検討の手引き

みんなでマイ・タイムライン 🔍

<https://mytimeline.river.or.jp/>

ご自宅や周辺のリスクを
確認する



家のまわりは
どうなってるんだろう

避難先や避難ルートを
具体的に決める



避難場所はここだね

ご家族の構成をふまえて、
行動のタイミングを考える

車イスの方がいる家庭は、
早めに避難するのね



今日作成した
マイ・タイムラインをもとに、
ご家族や地域の方と話し合ってみる



こうやって逃げようね

作成したマイ・タイムラインを活用し、
「自分の逃げ方」を手に入れましよう！

マイ・タイムラインとは？

「マイ・タイムライン」は、台風の接近によって河川の水位が上昇する時に、自分自身にとる標準的な防災行動を時系列的に整理し、とりまとめる行動計画表です。

急な判断が迫られる洪水発生時に、自分自身の行動のチェックリスト、また判断のサポートツールとして役立ちます。

自分の家族構成や生活環境にあった避難に必要な情報・判断・行動を把握してマイ・タイムラインを作成し、「自分の逃げ方」を手に入れましょう。

マイ・タイムラインを作成したあとは…

今回検討したマイ・タイムラインは基礎的なもので、例えば、洪水が発生する時間帯によってはさらに早めの避難が必要になるなど、実際の洪水時を想定した応用動作が想定されます。今後、家族や地域で話し合うなどし、防災行動を追加していくとよいでしょう。またマイ・タイムラインは、一度作ったらおしまいというものではありません。家族が増えたとき、職場や学校が変わったときなど、自分自身の環境の変化に応じて、あらためて見直し、必要な防災行動を整理していきましょう。

マイ・タイムライン使用時の心得

洪水は自然現象であり、マイ・タイムラインがあれば常に安全ということではなく、マイ・タイムラインで想定したとおりに進行するとは限りません。マイ・タイムラインを作成すると、自分と家族がとるべき防災行動の「いつ」「誰が」「何を」が明確になりますが、注意点もあります。

マイ・タイムライン上の時間は、時計のように進むわけではありません。例えば、タイムライン上で氾濫発生が3時間前となっても、水防団（消防団）の水防活動等によって進行を遅らせることができず、結果として3時間たっても氾濫に至らない場合も想定されます。そのため、実際の洪水においてマイ・タイムラインを使用する際には、次の心得を踏まえて行動してください。



- 心得 1** あくまで行動の目安として認識する。
- 心得 2** 気象警報や避難情報等をこまめに収集・確認する。
- 心得 3** 収集・確認した情報をもとに、マイ・タイムラインを参考にして、臨機応変に防災行動の実行を判断する。

洪水はマイ・タイムラインで想定したとおりに進行するとは限りません！

洪水によって異なります

台風の進み方
雨の降り方
川の水位の上がり方
氾濫した際の浸水深
氾濫した際の浸水継続時間

洪水に応じて臨機応変に 発表・発令されます

気象警報の発表
洪水予報の発表
避難情報の発令



洪水に応じて臨機応変に 対応しましょう

みなさんの
事前のそなえが
大切です。

