

## 公立病院・公的医療機関等の具体的対応方針の再検証の要請等について

国においては、地域医療構想の実現に向け、全ての医療機関の診療実績データを分析し、公立・公的医療機関等の役割が当該医療機関でなければ担えないものに重点化されているか、合意された具体的対応方針を検証し、地域医療構想の実現に必要な協議を促進することとしている。

その上で、「診療実績が特に少ない」領域が9領域<sup>※1</sup>全てに該当するとされた医療機関、もしくは「構想区域内に一定数以上の診療実績を有する医療機関が2つ以上あり、かつ、お互いの所在地が近接している（類似かつ近接）」と分析された領域が6領域<sup>※2</sup>全てに該当するとされた医療機関に対して具体的対応方針の再検証を要請することとしている。

※1 9領域・・・がん・心疾患・脳卒中・救急・小児・周産期・災害・へき地・研修・派遣機能

※2 6領域・・・がん・心疾患・脳卒中・救急・小児・周産期

### 【具体的対応方針の再検証の要請対象となる医療機関（再検証対象医療機関）】

|          | 医療機関数 | 医療機関名                                   |
|----------|-------|---|
| 全国       | 424   |   |
| 鹿児島県     | 8     |   |
| 鹿児島保健医療圏 | 4     | 鹿児島市医師会病院, 済生会鹿児島病院, 鹿児島厚生連病院, 鹿児島赤十字病院 |
| 南薩保健医療圏  | 2     | 枕崎市立病院, 南さつま市立坊津病院                      |
| 肝属保健医療圏  | 1     | 肝付町立病院                                  |
| 熊毛保健医療圏  | 1     | 公立種子島病院                                 |

### 【公立・公的医療機関等の再検証のスケジュールについて】

再検証対象医療機関に対しては、診療実績の分析結果を踏まえて、原則、具体的対応方針を変更することを前提に、具体的対応方針の再検証を要請することとし、その再検証の結果については、地域医療構想調整会議において協議の上で合意を得ることを求めることとする。

- 再編統合（ダウンサイジングや、機能の分化・連携・集約化、機能転換・連携等を含む）を伴わない場合は、2020年3月末までに結論を得ることとする。
- 再編統合を伴う場合は、2020年9月末までに結論を得ることとする。

(R1.9.26 第24回地域医療構想ワーキンググループ資料から作成)

## 地域医療構想の実現に向けて

令和元年 9 月 27 日

医政局

1. 地域医療構想の目的は、2025 年に向けて、地域ごとに効率的で不足のない医療提供体制を構築することです。地域医療構想の実現により、限られた医療資源をそれぞれの地域で真に活用し、次の時代に対応した医療を構築することができると考えています。

2. 地域医療構想の実現に向けては、関係者のご理解・ご協力の下、これまでも地域で議論が積み重ねられてきましたが、さらに取組を進めていく観点から、今回、高度急性期・急性期機能に着目した客観的なデータを国から提供し、改めて、それぞれの医療機関に対し、今後の医療機能のあり方を考えて頂くことといたしました。

※客観的データについては、「地域医療構想に関するワーキンググループ」における議論に基づくものです。

3. 今回の取組は、一定の条件を設定して急性期機能等に関する医療機能について分析し、各医療機関が担う急性期機能やそのために必要な病床数等について再検証をお願いするものです。したがって、必ずしも医療機関そのものの統廃合を決めるものではありません。また、病院が将来担うべき役割や、それに必要なダウンサイジング・機能分化等の方向性を機械的に決めるものでもありません。

4. 今回の分析だけでは判断しえない診療領域や地域の実情に関する知見も補いながら、地域医療構想調整会議の議論を活性化し議論を尽くして頂き、2025 年のあるべき姿に向けて必要な医療機能の見直しを行っていただきたいと考えています。その際、ダウンサイジングや機能連携・分化を含む再編統合も視野に議論を進めて頂きたいと考えています。

5. 今後、地域の医療提供体制の確保に向け、病院のダウンサイジングや統廃合が必要と地域が判断する場合には、国としても必要な支援等を行ってまいります。

|                       |         |
|-----------------------|---------|
| 第24回地域医療構想に関するWG      | 資料<br>1 |
| 令和元年 9月26日<br>(2019年) |         |

## 具体的対応方針の再検証の要請に係る診療実績の分析方法等について

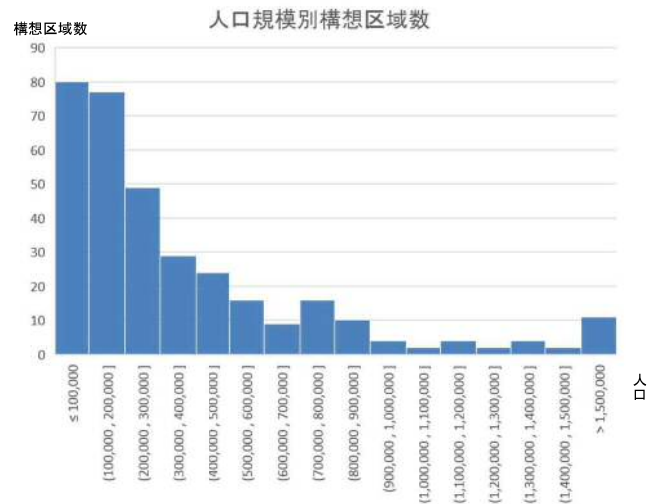
A) 「診療実績が特に少ない場合」に係る診療実績データ分析及びそれに基づく具体的対応方針の再検証の要請について

## 診療実績データの分析における人口規模の考慮の必要性について

- 各医療機関が所在する構想区域の人口規模によって、診療実績が影響を受ける。
- そのため、人口規模が近い構想区域に所在する医療機関を一つのグループとして捉え、そのなかで診療実績の比較を行うこととする。（構想区域を人口規模によって数個のグループに区分して検讨する。）
- 人口規模の分類に当たっては、政令市（50万人以上）や中核市（20万人以上）の基準などを参考にしつつ、人口規模ごとの診療実績のデータも加味し、
  - ・ 人口100万人以上の構想区域
  - ・ 人口50万人以上100万人未満の構想区域
  - ・ 人口20万人以上50万人未満の構想区域
  - ・ 人口10万人以上20万人未満の構想区域
  - ・ 人口10万人未満の構想区域

の5つに分類してはどうか。

|           | 10万人未満 | 10万人以上<br>20万人未満 | 20万人以上<br>50万人未満 | 50万人以上<br>100万人未満 | 100万人<br>以上 |
|-----------|--------|------------------|------------------|-------------------|-------------|
| 構想区域<br>数 | 80     | 77               | 102              | 55                | 25          |



2

## 診療実績データの分析における「特に診療実績が少ない」基準の設定について

### A 「各分析項目について、診療実績が特に少ない。」についての設定

- 人口区分ごとに、各項目の診療実績について、一定の水準を設け、その水準に満たない項目について、「特に診療実績が少ない」こととする。
- その基準については、横断的に相対的な基準を設定することとし、当該基準については、各項目の診療実績の分布等を踏まえ、人口区分によらず、**下位33.3パーセンタイル値とする。**

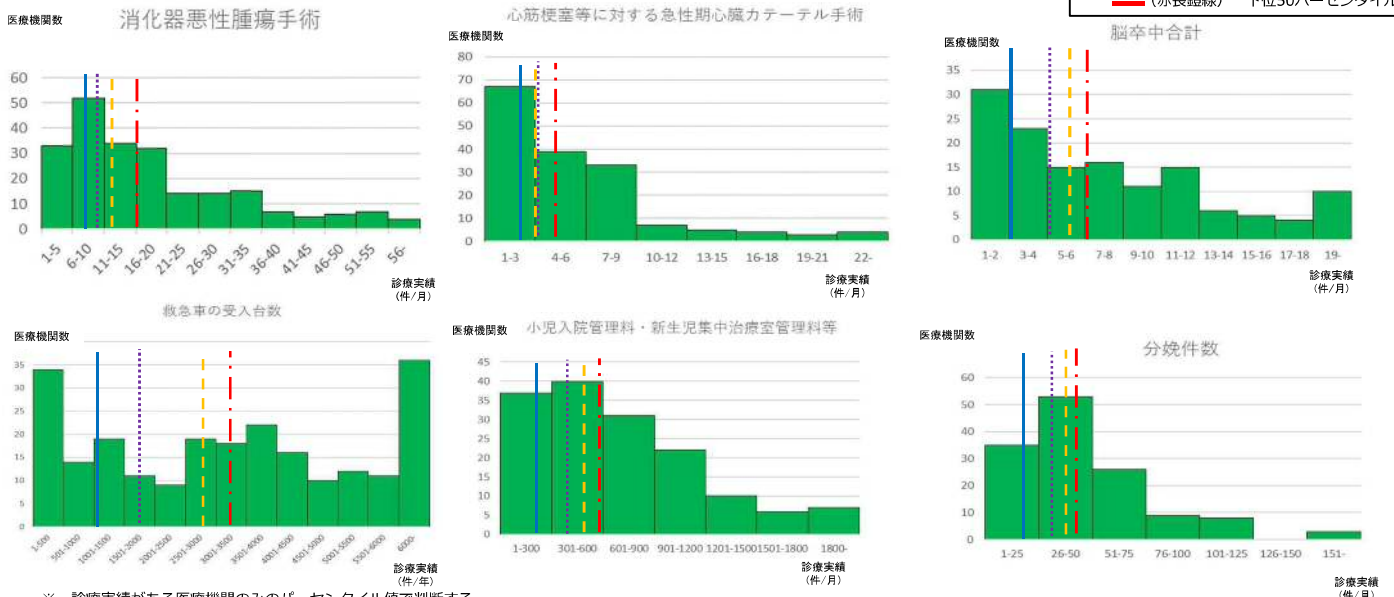
4

# 人口区分別の診療実績の分布①

○ 各診療項目ごとの医療機関の実績の分布を参考に下記の通り示す  
(人口100万人以上の構想区域における医療機関ごとの実績の分布)

人口100万人以上の構想区域における診療実績に関するヒストグラム

| 凡例     |             |
|--------|-------------|
| (青実線)  | 下位20パーセンタイル |
| (紫丸点線) | 下位30パーセンタイル |
| (橙破線)  | 下位40パーセンタイル |
| (赤長鋸線) | 下位50パーセンタイル |

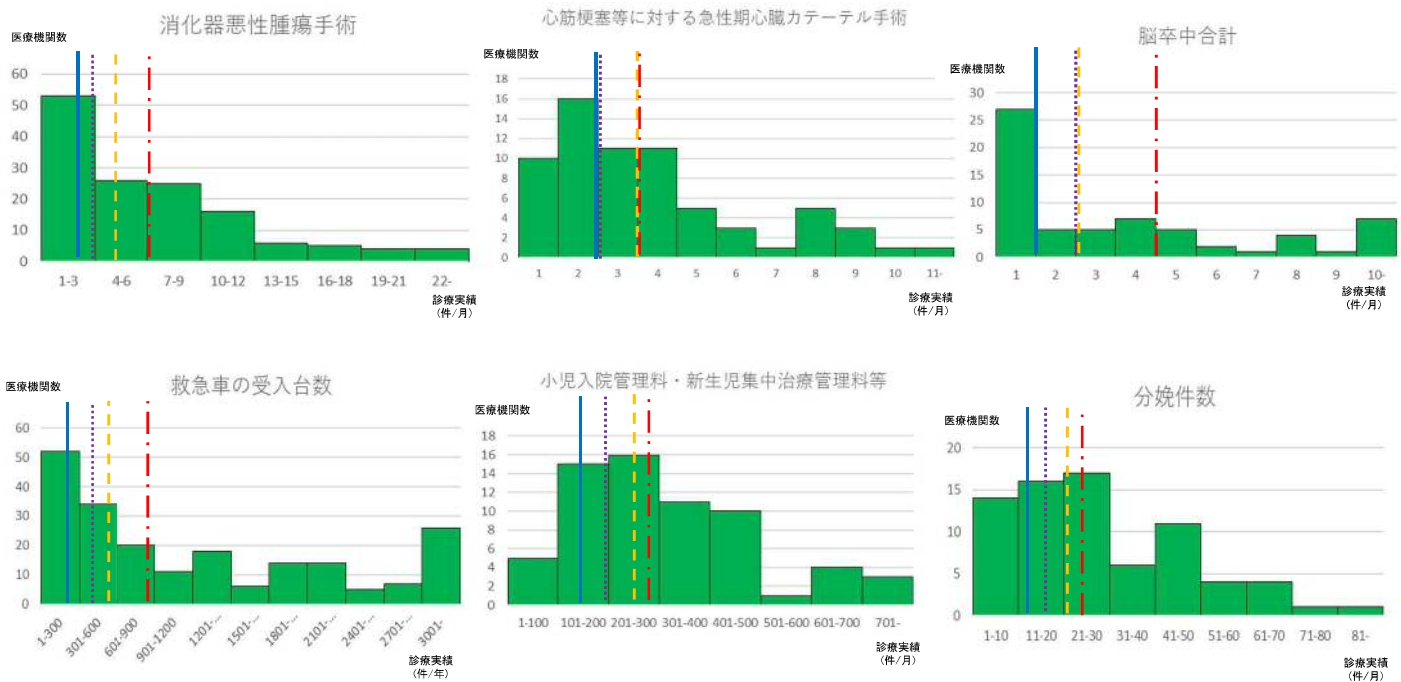


※ 診療実績がある医療機関のみのパーセンタイル値で判断する。  
 ※ 「消化器悪性腫瘍手術」： 胃がん、大腸がん、食道がん、肝臓がん、胆嚢・胆道がん、膵臓がんに対する開腹手術・腹腔鏡手術等が含まれる。  
 ※ 「脳卒中合計」： 脳動脈瘤クリッピング術、超急性期脳卒中加算、脳血管内手術、経皮的脳血管形成術、経皮的選択的脳血栓・血栓溶解術・経皮的脳血栓回収術、経皮的脳血管ステント留置術、頭蓋内血腫除去術、減圧開頭術等が含まれる。  
 ※ 各領域（例：小児医療）の項目に対応する病床機能報告の項目（小児入院管理料のうち、一般小児医療に関連するもの等）は、厚生労働省が分析を進める上で、地域医療構想に関するWGの構成員等の有識者と協議をしながら決定するものとする。  
 ※ パーセンタイルは公立・公的医療機関等のうち、診療実績が「1」以上の医療機関で算出した。

# 人口区分別の診療実績の分布④

人口10万人以上20万人未満の構想区域における診療実績に関するヒストグラム

| 凡例     |             |
|--------|-------------|
| (青実線)  | 下位20パーセンタイル |
| (紫丸点線) | 下位30パーセンタイル |
| (橙破線)  | 下位40パーセンタイル |
| (赤長鋸線) | 下位50パーセンタイル |

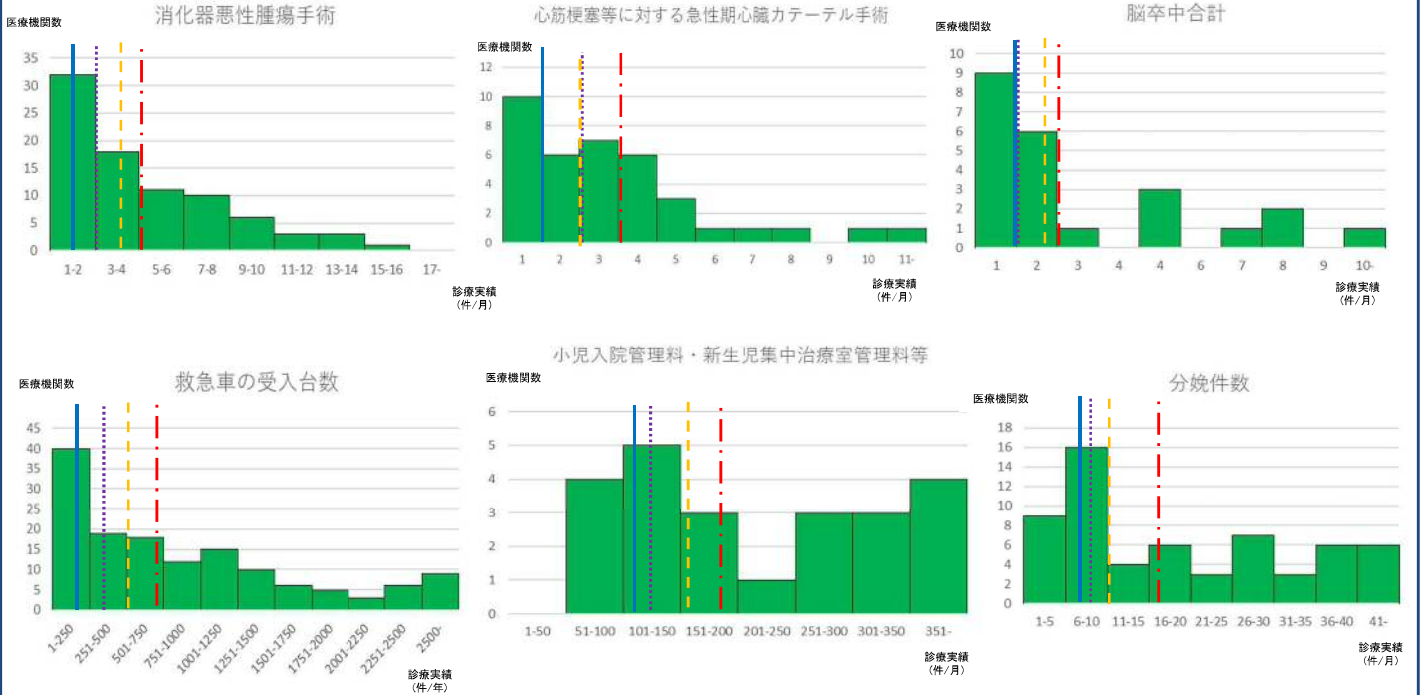


# 人口区分別の診療実績の分布⑤

人口10万人未満の構想区域における診療実績に関するヒストグラム

凡例

- (青実線) 下位20パーセンタイル
- ⋯ (紫丸点線) 下位30パーセンタイル
- (橙破線) 下位40パーセンタイル
- (赤長鋸線) 下位50パーセンタイル



B) 「各分析項目について、構想区域内に、一定数以上の診療実績を有する医療機関が2つ以上あり、かつ、お互いの所在地が近接している」に係る分析及びそれに基づく具体的対応方針の再検証等の要請について

# 「各分析項目について、構想区域内に、一定数以上の診療実績を有する医療機関が2つ以上あり、かつ、お互いの所在地が近接している」についての分析

## B 「各分析項目について、構想区域内に、一定数以上の診療実績を有する医療機関が2つ以上あり、かつ、お互いの所在地が近接している」について

- ① 構想区域内に、一定数以上の診療実績を有する医療機関が2つ以上ある  
(=「類似の診療実績をもつ」とする)
- ② 「お互いの所在地が近接している」

のそれぞれについて、分析方法を次ページ以降の通り整理する。

## 「類似の実績」の考え方について②

### 【構想区域の類型化の手順】

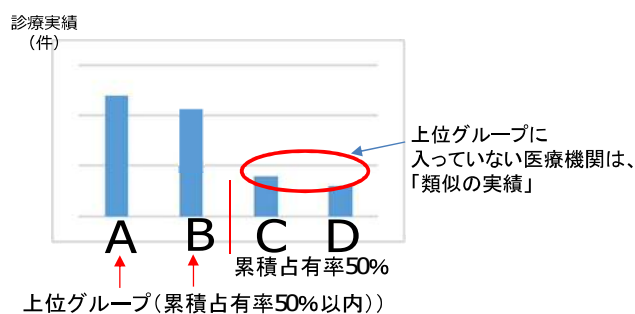
- ① 診療実績が上位50% (累積占有率50%) 以内に入っている医療機関を上位グループとする。
- ② 上位グループの中で占有率が最低位の医療機関の実績と、下位グループのうち占有率が最高位である医療機関の実績とを比較し、上位グループと下位グループで明らかに差がある場合を「集約型」、一定の差がない場合を「横並び型」とする。

#### 集約型における「類似の実績」の基本的考え方:

- ① 実績上位グループに入っていない医療機関(CD)については、「類似の実績」と考える。
- ② 上位グループと下位グループで明らかな差がある。

#### 集約型

単独もしくは少数の医療機関が当該構想区域の診療実績の大部分を担っている場合

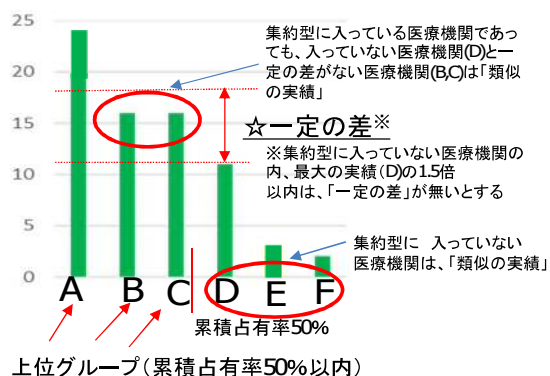


#### 横並び型における「類似の実績」の基本的考え方:

- ① 上位グループに入っていない医療機関(DEF)については、「類似の実績」と考える。
- ② 上位グループに入っている医療機関であっても、入っていない医療機関と「一定の差」がない医療機関(B,C)は「類似の実績」とする。  
この場合の「一定の差」については、集約型に入っていない医療機関のうち、最大の実績(D)の1.5倍以内であるか否かによって判断する。

#### 横並び型

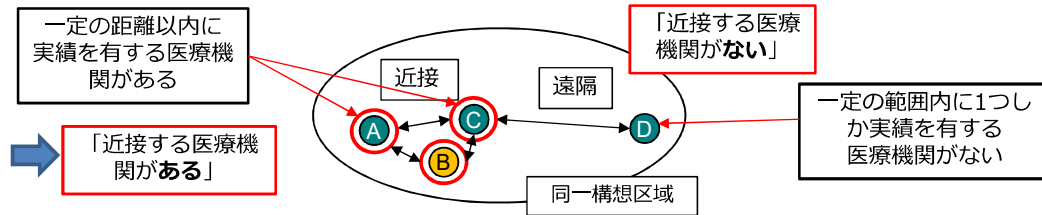
上位グループの中に  
下位と差がない医療機関がある場合



## 所在地が近接していることについての分析

### ②「お互いの所在地が近接している」の分析について

- 各領域・分析項目について、ある医療機関から見た際に、一定の距離内に診療実績を有する※1他の医療機関がない場合は、「近接している医療機関がない」と考えることとする。（逆の場合を「近接する医療機関がある」とする。）
- この際、距離の検討にあたっては、公共交通機関の状況が各構想区域で異なることや、夜間や救急搬送の所要時間を考慮する観点から、自動車での移動時間※2を用いてはどうか。



※1 「診療実績が特に少ない」医療機関の場合を除く

17

## 所在地が近接していることについての分析

- 消防庁の発表（※1）によると、
  - ・ 救急要請から病院収容までの平均時間は約40分
  - ・ 現場出発から、病院到着までの平均時間は約12分である。
- 仮に、具体的対応方針の再検証の結果、最も近い病院まで20分以上の距離がある医療機関（ア病院）の1つの機能を廃止することを決定した場合、ア病院から20分以内の距離にある地域の一部では、当該地点で発生した患者に対しては、対応可能な医療機関まで40分以上かけて搬送することとなり、上記平均時間を超過する。
- この様な状況も踏まえて、「近接」については、「自動車での移動時間が20分以内の距離（※2）」と定義することとする。

※1 「平成30年版 救急救助の現況」より

※2 移動時間は、国土交通省総合交通分析システム（NITAS）の最新版（ver.2.5（2019年3月版））を用いて集計している。道路の整備状況は、2016年3月時点の道路ネットワーク情報を使用している。計算は「道路モード」（有料道路が存在する場合は、有料道路を利用）で行い、自動車の速度は法定速度としている。

18



# 具体的対応方針に係る再検証の 要請等、診療実績データ分析等の活用について

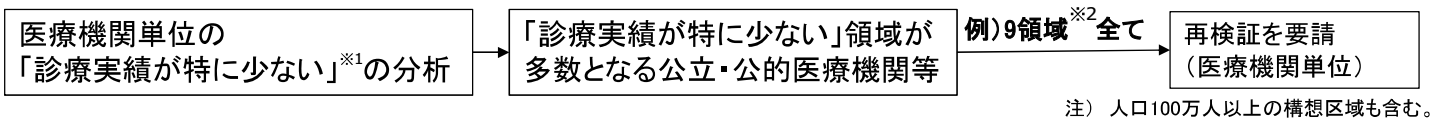
## 診療実績の分析と再検証の要請の流れ（イメージ）（案）について

令和元年  
9月6日

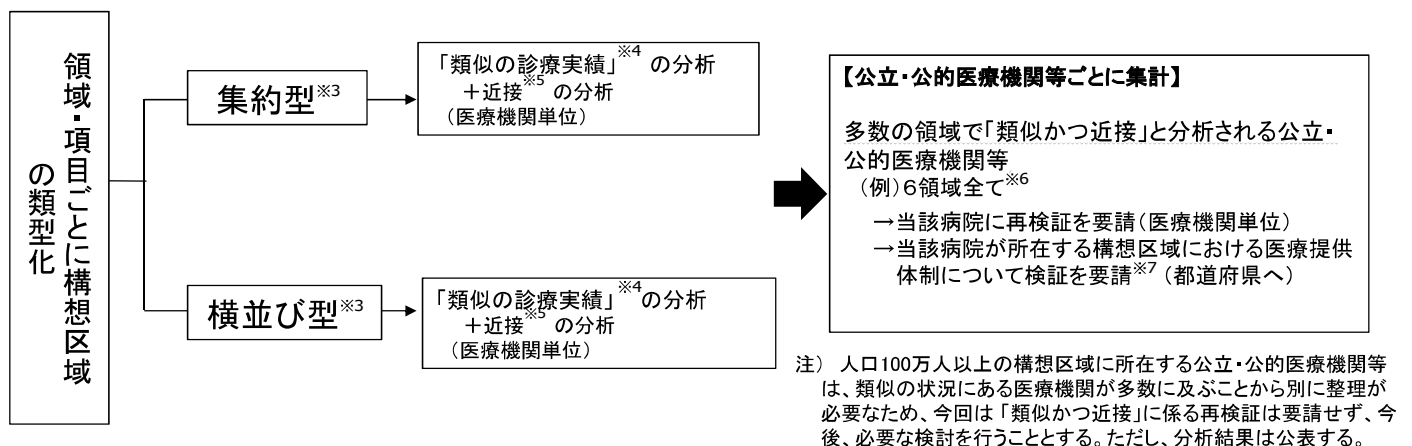
第23回 地域医療  
構想に関するWG

資料2

### A) 「診療実績が特に少ない」の分析(がん・心疾患・脳卒中・救急・小児・周産期・災害・へき地・研修・派遣機能の9領域)



### B) 「類似かつ近接」の分析(がん・心疾患・脳卒中・救急・小児・周産期の6領域)



※1 「診療実績が特に少ない」の分析を実施する方法は別紙において詳述する。

※2 「診療実績が特に少ない」領域には、実績が全く無い領域を含む。

※3 領域・項目ごとに構想区域を「集約型」、「横並び型」に分類する方法は別紙において詳述する。

※4 「集約型」及び「横並び型」ごとに「類似の診療実績」の分析を実施する方法は別紙において詳述する。

※5 医療機関同士の近接について判断する方法は別紙において詳述する

※6 実績が全く無い領域も「類似かつ近接」に準じて合計する。

※7 都道府県に対し、検証を要請する内容については、別紙において詳述する。

- 具体的対応方針の記載事項は、従前から以下の2点としており、今回の具体的対応方針の再検証により、①及び②の見直しの検討が必要となる。

- |   |
|---|
| ① 2025年を見据えた構想区域において担うべき医療機関としての役割                        |
| ② 2025年に持つべき医療機能※1別の病床数 (※1 高度急性期・急性期・回復期・慢性期の4つの医療機能のこと) |

- なお、具体的対応方針の再検証に必要とされる公立・公的医療機関等や地域における詳細な検討プロセスに係る論点等は、別途整理し、提示する予定であるが、①及び②の見直しについては、少なくとも当該医療機関における
- ・分析項目等に係る診療科の増減やそれぞれの診療科で提供する内容(手術を提供するか等)の変更
  - ・前項の検討に伴って、医師や医療専門職等の配置等についての検討が必要になると想定される。
- その際、構想区域の今後の人口構成の変化や、それに伴う医療需要の変化も踏まえる必要がある。
- これらの検討結果を踏まえ、
- ・①の見直し例として、「周産期医療を他医療機関に移管」、「夜間救急受け入れの中止」等
  - ・②の見直し例として、「一部の病床を減少(ダウンサイジング)」、「(高度)急性期機能からの転換」
- 等の対応※2が考えられる。

※2 例えば、A病院の消化器がん機能の手術機能をB病院に移管とし、A病院は、50床(1病棟)を削減(ダウンサイジング)するとする。  
→具体的対応方針としては、A病院の病床のうち、急性期病床50床の減少が報告される。

2

## 具体的対応方針の再検証の要請について

- 今回実施した診療実績データの分析結果を踏まえて、各公立・公的医療機関等において、各構想区域の人口推計、将来の医療需要の変化などと併せて、地域の実情および必要に応じて、構想区域内での各医療機関の役割を見直すことなどを通して、具体的対応方針の見直し、確認を行うことが適切である。
- 特に、今回、一部の領域においては「診療実績が特に少ない」ことや「類似かつ近接」と分析される公立・公的医療機関等が明らかとなることがあるため、公立・公的医療機関等に対しては、診療実績データの分析の結果、再検証の要請の対象ではないが、これらの「診療実績が特に少ない」ことや「類似かつ近接」と分析された領域について、地域の実情に応じて、具体的対応方針の見直しの必要性を検討するよう求めることとする。
- その上で、対象となる全ての領域(※)で「診療実績が特に少ない」もしくは「類似かつ近接」とされた医療機関に対して具体的対応方針の再検証を要請することとする。
- ・ この際、上記医療機関に対しては、診療実績の分析結果を踏まえて、原則、具体的対応方針を変更することを前提に、具体的対応方針の再検証を要請することとし、その再検証の結果については、地域医療構想調整会議において協議の上で合意を得ることを求めることとする。
  - ・ ただし、例えば、近隣に医療機関がない場合で、診療実績の分析対象となっていない医療の提供が地域にとって重要である場合や、ダウンサイジング等の一定の対応をとることで既に合意されているような場合など、具体的対応方針の変更を検討する際に特に留意が必要な事項がある場合は、これらの点について、地域医療構想調整会議において、明示的かつ丁寧な議論を行うことが重要である。

※ 「診療実績が特に少ない」の分析の対象：がん・心疾患・脳卒中・救急・小児・周産期・災害・へき地・研修・派遣機能の9領域の全て  
「類似かつ近接」の分析の対象：がん・心疾患・脳卒中・救急・小児・周産期の6領域の全て

## 公立・公的医療機関等に求める議論について②

- なお、いくつかの領域において「診療実績が特に少ない」又は、「類似かつ近接」に該当しているのにも関わらず、2019年3月末までに策定・合意された具体的対応方針において機能や病床数の変更を行っていない医療機関に対しては、対応が必要と考えられる。
- そのため、2019年3月末までに策定・合意された具体的対応方針が、現状追認(※)となっているような医療機関に対しても具体的対応方針についての議論を求めることとする。
  - ・ ただし、具体的対応方針が現状追認となっている場合であっても、近隣に医療機関がない場合で、診療実績の分析対象となっていない医療の提供が地域にとって重要である場合など、**具体的対応方針の変更を検討する際に特に留意が必要な事項がある場合は、これらの点について、地域医療構想調整会議において、明示的なかつ丁寧な議論を行うことが重要である。**
  - ・ 具体的対応方針の変更を行う場合には、地域医療調整会議で合意を得ることを求めることとする。

※ 2025年時点における機能と病床数、担う役割等(具体的対応方針)が、現在の機能と病床数、担っている役割等について大きな変更がない場合、もしくは具体的対応方針における病床数が現在の病床数よりも多い場合を、「現状追認」とする。

4

## 公立・公的医療機関等に求める再検証のスケジュールについて

- 具体的対応方針の再検証の要請を受けた際は、再編統合(ダウンサイジングや、機能の分化・連携・集約化、機能転換・連携等を含む)について特に議論が必要な公立・公的医療機関等は、構想区域の他の医療機関の診療実績や将来の医療需要の動向等を踏まえて、協議し、遅くとも2020年9月末までに結論を得ることとしてはどうか。
- この際、公立病院については当該自治体の議会に、公的医療機関等については、該当する場合はその団体本部に対し、地域医療構想調整会議の協議に諮ることの合意が必要な場合は、予め得ておくこととしてはどうか。(再検証後の具体的対応方針の内容を議会に承認されるには時間を要する可能性があるため、議会等の承認が必要な場合については、当該承認を得ることについて、時期はいつでも良い。)
- 「多数の領域で『類似かつ近接』と分析される医療機関」を有する構想区域において、構想区域全体の2025年の医療提供体制について、目指すべき姿を検証することを都道府県に対して要請する際には、上記に伴って検討を行い、遅くとも2020年9月末までに地域医療構想調整会議の結論を得ることとしてはどうか。
- 一方で、具体的対応方針の再検証において、再編統合(ダウンサイジングや、機能の分化・連携・集約化、機能転換・連携等を含む)を伴わない場合については、2020年3月末までに結論を得ることとしてはどうか。
  - ※ 2019年3月末までに策定・合意された具体的対応方針が、現状追認となっているような医療機関に対しても具体的対応方針についての議論を求める際、上記と同様のスケジュールで進めることとしてはどうか。

6

# 再検証における「都道府県単位で設置された地域医療構想調整会議」の活用等について

- 具体的対応方針の再検証においては、構想区域単位で地域医療構想調整会議を開催し、結果について、合意を得ることとなる。
- しかしながら、地域医療構想調整会議においては、地域の医療提供体制における直接の当事者も構成員に含まれている場合もあり、地域医療構想に沿った役割分担等について、意見を述べるのが困難な事例が存在することが指摘されている。このように、構想区域単位の地域医療構想調整会議において、議論が尽くせない可能性もあると考えられる。
- このような指摘も踏まえ、議論の進め方の具体的な論点・プロセス等について、国が整理し、追って提示する等、必要な支援を行うこととしているが、再検証された具体的対応方針について、各都道府県の関係者等が確認し、必要に応じて指摘等を行うことで、具体的対応方針がより真に構想の実現に沿ったものとなるのではないかと考えられる。
- そのため、再検証を終えた具体的対応方針について、各都道府県単位で設置された地域医療構想調整会議において取り上げ、より地域医療構想の実現に沿ったものとなるよう、関係者に対して、助言・指摘等を行うこととしてはどうか。

7

## 具体的対応方針の再検証における「再編統合」とは

令和元年  
9月6日

第23回 地域医療  
構想に関するWG

資料2

- 地域医療構想の実現に向けては、各地域において住民に必要な医療を、質が高く効率的な形で不足なく提供できているかどうか、という視点の議論が不可欠である。
- また、具体的対応方針の再検証を行うにあたっては、地域医療構想調整会議の活性化が不可欠であり、それにより、地域の実情に応じた医療提供体制の構築が一層推進されると考えられる。
- これらのことから、地域の医療提供体制の現状や将来像を踏まえつつ、個々の医療機関の医療提供内容の見直しを行う際には、
  - ・ 医療の効率化の観点から、ダウンサイジングや、機能の分化・連携、集約化
  - ・ 不足ない医療提供の観点から、機能転換・連携等を念頭に検討を進めることが重要である。  
(これらの選択肢が全て「再編統合」に含まれると解する。)
- そのため、「再編統合の必要性について特に議論が必要な公立・公的医療機関等」(「再検証対象医療機関」とする。)とされた医療機関が行う具体的対応については、地域の他の医療機関等と協議・合意の上で行う上記の選択肢全てがとりうる選択肢となる。

※ 一部の公立・公的医療機関等が、地域のその他の医療機関との連携のあり方を考慮することなく医療機関同士を統合することにより、その他の医療機関の医療提供のあり方に不適切な影響を与えることがないよう、将来の医療提供体制について、関係者を含めた十分な協議を行うことが重要である。

## 具体的対応方針の再検証に当たっての留意事項

- 地域医療構想調整会議において、2017-2018年度の2年間程度で集中的な検討を進めることとした中で、特に公立・公的医療機関等に対しては、それぞれ「新公立病院改革プラン」「公的医療機関等2025プラン」を策定し、民間医療機関との役割分担を踏まえ、公立・公的医療機関等でなければ担えない分野へ重点化された具体的対応方針であるか確認することを求めてきた。
- また、これまでの本WGの議論の中で、公立・公的医療機関等の中でも、公的に期待されている役割や税制上・財政上の優遇措置等の状況が、設置主体によって異なるのではないか、という指摘がなされてきた。
- これらの指摘を踏まえ、公立病院を除く公的医療機関等については、公立病院と異なり、法に基づいて、診療事業会計に対して繰り入れ等を行っているものではないため、具体的対応方針の再検証に当たっては、留意を行うこととしてはどうか。
- また、地域医療支援病院のうち、民間の病院については、税制上の優遇措置や期待される役割が医療法上の公的医療機関等（一般の医療機関に常に期待することができない業務を積極的に行い、一体的に運営する等）とは異なると考えられるため、具体的対応方針の再検証に当たっては、留意を行うこととしてはどうか。

11

## 具体的対応方針の再検証の要請対象について①

追加配付資料 2

### ① 具体的対応方針の再検証の要請対象となる医療機関数 (公立病院/公的医療機関等数別)

| 再検証要請対象医療機関数 |       |            |              |
|--------------|-------|------------|--------------|
|              | 公立病院数 | 公的医療機関等病院数 |              |
|              |       | 公的医療機関等病院数 | 民間の地域医療支援病院数 |
|              | 257   | 167        | 17           |
| 424          |       |            |              |

(参考) 分析の対象となった医療機関数

| 総医療機関数※ |               |            |              |              |
|---------|---------------|------------|--------------|--------------|
|         | 公立・公的医療機関等病院数 |            |              |              |
|         | 公立病院数         | 公的医療機関等病院数 |              | 民間の地域医療支援病院数 |
|         |               | 公的医療機関等病院数 | 民間の地域医療支援病院数 |              |
| 4549    | 1455          | 711        | 744          | 156          |

※1 一般病床もしくは療養病床を持つ医療機関であって、平成29年病床機能報告において「高度急性期」もしくは「急性期」病床を持つ医療機関の総数。

※2 平成29年度病床機能報告データに基づく

1

## 具体的対応方針の再検証の要請対象について②

### ② 具体的対応方針の再検証の要請対象となる医療機関数 (下記のA/B該当別)

- A** : 対象となる全ての領域 (がん・心疾患・脳卒中・救急・小児・周産期・災害・へき地・研修・派遣機能)  
で「診療実績が特に少ない」とされた医療機関
- B** : 対象となる全ての領域 (がん・心疾患・脳卒中・救急・小児・周産期)  
で「類似かつ近接」とされた医療機関

| 公立・公的医療機関総数※ |             |      |                 |            |      |                |                |
|--------------|-------------|------|-----------------|------------|------|----------------|----------------|
|              | 再検証要請対象医療機関 |      |                 |            |      |                |                |
|              | 再検証要請対象医療機関 | Aに該当 |                 |            | Bに該当 |                |                |
|              |             |      | Aに該当するがBには該当しない | AにもBにも該当する |      | Bに該当するがAに該当しない | BにもAにも該当する(再掲) |
| 1455         | 424         | 277  | 117             | 160        | 307  | 147            | 160            |

※1 一般病床もしくは療養病床を持つ医療機関であって、平成29年病床機能報告において「高度急性期」もしくは「急性期」病床を持つ公立公的医療機関等の総数。

※2 平成29年度病床機能報告データに基づく

2

## プラン作成対象/データ分析対象/再検証要請対象について

### ・医療機関数

| 医療機関数              | プラン対象 | データ分析対象 |                 |
|--------------------|-------|---------|-----------------|
|                    |       |         | 具体的対応方針の再検証要請対象 |
| 新公立病院改革プラン対象病院     | 823   | 711     | 257             |
| 公的医療機関等2025プラン対象病院 | 828   | 744     | 167             |
| 合計                 | 1,652 | 1,455   | 424             |

### ・構想区域数

| 構想区域                    | プラン対象医療機関がある区域 | データ分析対象医療機関がある区域 |                          |
|-------------------------|----------------|------------------|--------------------------|
|                         |                |                  | 具体的対応方針の再検証要請対象医療機関がある区域 |
| 新公立病院改革プラン対象病院がある区域     | 297            | 291              | 147                      |
| 公的医療機関等2025プラン対象病院がある区域 | 258            | 247              | 111                      |

※1 構想区域数は全部で339区域

※2 平成29年度病床機能報告データに基づく

3



■診療実績データの分析結果（イメージ）～見方①『項目の意味』～

\*本資料は暫定版であり、今後精査を行った後に都道府県に確定版を通知する予定である

|                             |   |   |   |   |   |   |                 |
|-----------------------------|---|---|---|---|---|---|-----------------|
| 第24回地域医療連携に関するWG<br>（2019年） | 年 | 9 | 月 | 2 | 6 | 日 | 参考<br>資料<br>1-1 |
|-----------------------------|---|---|---|---|---|---|-----------------|

| No | 医療機関施設名              | 設置主体 ※1      | 病床数等 ※2            | A 診療実績が特に少ない |           | B 類似かつ近接する |    | 再検証要請対象医療機関(●) |
|----|----------------------|--------------|--------------------|--------------|-----------|------------|----|----------------|
|    |                      |              |                    | がん           | 心臓<br>脳卒中 | 小児<br>救急   | がん |                |
| 1  | 〇〇市〇〇病院              | 公立（市町村）      | 100 0 100 0 0 0    | ●            | ●         | ●          | ●  | 6 ●            |
| 2  | 〇〇医療センター             | 公約（国立病院機構）   | 240 0 100 110 30 0 | ○            | ○         | ○          | ○  | 6 ●            |
| 3  | 独立行政法人〇〇医療センター       | 公立（地方独立行政法人） | 135 0 100 35 0 0   | ○            | ○         | ○          | ○  | 6 ●            |
| 4  | △△病院                 | 民間（地域医療支援病院） | 263 0 94 87 82 0   | ○            | ○         | ○          | ○  | 6 ●            |
| 5  | 〇〇赤十字病院              | 公約（日赤）       | 500 230 270 0 0 0  | ○            | ○         | ○          | ○  | 5 ●            |
| 6  | 独立行政法人国立病院機構△△医療センター | 公約（国立病院機構）   | 610 610 0 0 0 0    | ○            | ○         | ○          | ○  | 4 ●            |
| 7  | 〇〇済生会病院              | 公約（済生会）      | 405 15 390 0 0 0   | ○            | ○         | ○          | ○  | 5 ●            |

※1 都道府県からの報告による

※2 平成29年度病状把握報告

※3 平成31年度重症型臨床研修病院

\*人口区分 1：100万以上 2：50~100万 3：20~50万 4：10~20万 5：10万未満

A該当数が9またはB該当数が6のもの  
を「再検証要請対象」とする。  
「再検証要請対象」列  
赤色●：公立病院  
青色○：公的医療機関等  
緑色○：民間の地域医療支援病院  
を載す。  
・公的医療機関等については、公立  
病院と異なり、法に基づいて、診療  
事業会計に対して繰り入れ等を行っ  
ているものではないため、具体的対  
応方針の再検証に当たっては、留意  
を行うこととする。  
・地域医療支援病院のうち、民間の  
病院については、報酬上の優遇措置  
や期待される役割が医療法上の公的  
医療機関等（一般の医療機関）に常  
に期待することができない業務を課題  
に行い、一体的に運営する等）と  
は異なると考えられるため、具体的  
対応方針の再検証に当たっては、留  
意を行う。

●が「類似かつ近  
接する」ことを示す。  
○が「診療実績が特に少な  
い」ことを示す。

○であれば上の病院類型に当てはま  
ることを示す。

| No | 医療機関施設名              | 実績の実数 |           |    |           |    |     | 分析項目ごとの「診療実績が特に少ない」への該当 |     | 分析項目ごとの「類似かつ近接する医療機関あり」への該当 |     |
|----|----------------------|-------|-----------|----|-----------|----|-----|-------------------------|-----|-----------------------------|-----|
|    |                      | がん    | 心臓<br>脳卒中 | 救急 | 小児<br>産産期 | がん | 産産期 | がん                      | 産産期 | がん                          | 産産期 |
| 1  | 〇〇市〇〇病院              | 0     | 0         | 0  | 0         | 0  | 0   | ●                       | ●   | ●                           | ●   |
| 2  | 〇〇医療センター             | *     | 0         | 0  | 0         | 0  | 0   | ●                       | ●   | ●                           | ●   |
| 3  | 独立行政法人〇〇医療センター       | *     | 0         | 0  | 0         | 0  | 0   | ●                       | ●   | ●                           | ●   |
| 4  | △△病院                 | *     | 0         | 0  | 0         | 0  | 0   | ●                       | ●   | ●                           | ●   |
| 5  | 〇〇赤十字病院              | 17*   | 0         | 0  | 0         | 0  | 0   | ●                       | ●   | ●                           | ●   |
| 6  | 独立行政法人国立病院機構△△医療センター | 14*   | 0         | 0  | 0         | 0  | 0   | ●                       | ●   | ●                           | ●   |
| 7  | 〇〇済生会病院              | 17    | 0         | 0  | 0         | 0  | 0   | ●                       | ●   | ●                           | ●   |

各項目の診療実績の実数を表す。

※1 都道府県からの報告による

※2 平成29年度病状把握報告

※3 平成29年6月診療分の診療実績

※4 平成28年7月～平成29年6月の受入件数

※5 「1件～9件の診療実績」は総数とし、「\*」で表示している

1/2ページ

■ 診療実績データの詳細結果 (イメージ) 『表の読み方』 ~

| 医療機関施設名<br>No | 設置主体                 | 病床数<br>No | 急性期病床数<br>慢性期病床数<br>回復期病床数<br>休養中等病床数<br>病床稼働率 (高度急性期・急性期) | A 診療実績が特に少ない                                       |  | B 類似かつ近接する |   | 再検証要請対象医療機関 (●) |
|---------------|----------------------|-----------|--|--|--|------------|---|-----------------|
|               |                      |           |  | がん<br>脳卒中<br>救急<br>小児<br>周産期<br>災害<br>へき地<br>研修・派遣 | がん<br>脳卒中<br>救急<br>小児<br>周産期<br>災害<br>へき地<br>研修・派遣 |            |   |                 |
| 1             | 〇〇市〇〇病院              | 100       | 0 100 0 0 0 70%  | ●  | ●  | ●          | ● | ●               |
| 2             | 〇〇医療センター             | 240       | 0 100 110 30 0 79%   | ○  | ○  | ○          | ○ | ○               |
| 3             | 独立行政法人〇〇医療センター       | 135       | 0 100 35 0 0 75%   | ○  | ○  | ○          | ○ | ○               |
| 4             | △△病院                 | 263       | 0 94 87 82 0 89%   | ○  | ○  | ○          | ○ | ○               |
| 5             | 〇〇赤十字病院              | 500       | 230 270 0 0 0 80%  | ○  | ○  | ○          | ○ | ○               |
| 6             | 独立行政法人国立病院機構△△医療センター | 610       | 0 0 0 0 0 87%  | ○  | ○  | ○          | ○ | ○               |
| 7             | 〇〇済生会病院              | 405       | 15 390 0 0 0 83%   | ○  | ○  | ○          | ○ | ○               |

③

【下の項目】全て項目で「特に診療実績が少ない」に  
⇒ 【上の項目】B「類似かつ近接」に ●

【下の項目】全て項目で「特に診療実績が少ない」に  
⇒ 【上の項目】A「診療実績が特に少ない」に ●

【下の項目】脳血管内手術で「特に診療実績が少ない」に ●  
超急性期脳卒中加算、クリッピング術等、開頭血腫除去術で  
「類似かつ近接」に ●

(がん)  
【下の項目】全て項目で「特に診療実績が少ない」に  
⇒ 【上の項目】B「類似かつ近接」に ●

下の項目「特に診療実績が少ない」すべてで  
447●とされた場合、上の項目に●とする。

下の項目「特に診療実績が少ない」すべてで  
447●とされた場合、上の項目に●とする。

| No | 施設名                  | がん | 脳卒中 | 救急  | 小児 | 周産期 | 脳血管疾患 | 実績の実数   |         | 分析項目ごとの「類似かつ近接する医療機関あり」への該当 |
|----|----------------------|----|-----|-----|----|-----|-------|---------|---------|-----------------------------|
|    |                      |    |     |     |    |     |       | 消化器悪性腫瘍 | 泌尿器悪性腫瘍 |                             |
| 1  | 〇〇市〇〇病院              | 0  | 0   | 0   | 0  | 0   | 0     | 0       | 0       | ●                           |
| 2  | 〇〇医療センター             | *  | *   | 0   | 0  | 0   | 0     | 850*    | 0       | ●                           |
| 3  | 独立行政法人〇〇医療センター       | *  | *   | 0   | 0  | 0   | 0     | 630*    | 0       | ●                           |
| 4  | △△病院                 | *  | *   | 0   | 0  | 0   | 0     | 0       | 0       | ●                           |
| 5  | 〇〇赤十字病院              | 17 | 17  | 23* | 0  | 0   | 0     | 2760*   | 1450    | ●                           |
| 6  | 独立行政法人国立病院機構△△医療センター | 14 | 14  | 23* | 0  | 0   | 0     | 2760*   | 1450    | ●                           |
| 7  | 〇〇済生会病院              | 17 | 17  | 23* | 0  | 0   | 0     | 2760*   | 1450    | ●                           |

①

②-1

②-2

「特に診療実績が少ない」と  
された項目を●とする。

「類似かつ近接する医療機関あり」と  
された項目を●とする。  
(特に診療実績が少ない)



※令和元年9月26日付の本表（平成29年度病床機能報告に基づく分析）は、今後、都道府県の確認を経て確定版とする。

| 都道府県名<br>市町村名<br>ID | 医療機関名称    | 医療機関種別   | 設置主体                  | 病床機能別病床数 |       |      |        |        |          |      |      | 合計病床数 | A<br>診療実態が乏しい<br>が<br>B<br>類似かつ近接<br>が<br>C<br>円滑な連携が期待できる | D<br>円滑な連携が期待できる |   |   |   |   |
|---------------------|-----------|----------|-----------------------|----------|-------|------|--------|--------|----------|------|------|-------|--|------------------|---|---|---|---|
|                     |           |          |                       | 急性期病床    | 回復期病床 | 療養病床 | 在宅連携病床 | 地域連携病床 | 地域医療支援病床 | 小児医療 | 小児医療 |       |  |                  |   |   |   |   |
| 46 鹿児島県             | 4601:鹿児島市 | 14629147 | 独立行政法人国立病院機構鹿児島医療センター | 2        | 0     | 0    | 0      | 0      | 0        | 0    | 0    | 0     | 0  | 0                | 0 | 0 | 0 | 0 |
| 46 鹿児島県             | 4601:鹿児島市 | 14629165 | 済生会鹿児島病院              | 12       | 0     | 0    | 0      | 0      | 0        | 0    | 0    | 0     | 0  | 0                | 0 | 0 | 0 | 0 |
| 46 鹿児島県             | 4601:鹿児島市 | 14629210 | 鹿児島市医師会病院             | 20       | 0     | 0    | 0      | 0      | 0        | 0    | 0    | 0     | 0  | 0                | 0 | 0 | 0 | 0 |
| 46 鹿児島県             | 4601:鹿児島市 | 14629264 | 南風病院                  | 19       | 0     | 0    | 0      | 0      | 0        | 0    | 0    | 0     | 0  | 0                | 0 | 0 | 0 | 0 |
| 46 鹿児島県             | 4601:鹿児島市 | 14629267 | 鹿児島厚生連病院              | 14       | 0     | 0    | 0      | 0      | 0        | 0    | 0    | 0     | 0  | 0                | 0 | 0 | 0 | 0 |
| 46 鹿児島県             | 4601:鹿児島市 | 14629455 | 鹿児島赤十字病院              | 11       | 0     | 0    | 0      | 0      | 0        | 0    | 0    | 0     | 0  | 0                | 0 | 0 | 0 | 0 |
| 46 鹿児島県             | 4601:鹿児島市 | 14629522 | 鹿児島大学病院               | 3        | 0     | 0    | 0      | 0      | 0        | 0    | 0    | 0     | 0  | 0                | 0 | 0 | 0 | 0 |
| 46 鹿児島県             | 4601:鹿児島市 | 14629529 | 鹿児島市立病院               | 9        | 0     | 0    | 0      | 0      | 0        | 0    | 0    | 0     | 0  | 0                | 0 | 0 | 0 | 0 |
| 46 鹿児島県             | 4601:鹿児島市 | 14629544 | 今給黎総合病院               | 19       | 0     | 0    | 0      | 0      | 0        | 0    | 0    | 0     | 0  | 0                | 0 | 0 | 0 | 0 |
| 46 鹿児島県             | 4603:南薩   | 14629020 | 県立薩南病院                | 8        | 0     | 0    | 0      | 0      | 0        | 0    | 0    | 0     | 0  | 0                | 0 | 0 | 0 | 0 |
| 46 鹿児島県             | 4603:南薩   | 14629068 | 枕崎市立病院                | 9        | 0     | 0    | 0      | 0      | 0        | 0    | 0    | 0     | 0  | 0                | 0 | 0 | 0 | 0 |
| 46 鹿児島県             | 4603:南薩   | 14629405 | 南さつま市立坊津病院            | 9        | 0     | 0    | 0      | 0      | 0        | 0    | 0    | 0     | 0  | 0                | 0 | 0 | 0 | 0 |
| 46 鹿児島県             | 4603:南薩   | 14629138 | 独立行政法人国立病院機構指宿医療センター  | 2        | 0     | 0    | 0      | 0      | 0        | 0    | 0    | 0     | 0  | 0                | 0 | 0 | 0 | 0 |
| 46 鹿児島県             | 4605:川薩   | 14629052 | 川内市医師会立市民病院           | 19       | 0     | 0    | 0      | 0      | 0        | 0    | 0    | 0     | 0  | 0                | 0 | 0 | 0 | 0 |
| 46 鹿児島県             | 4605:川薩   | 14629275 | 済生会川内病院               | 244      | 0     | 0    | 0      | 0      | 0        | 0    | 0    | 0     | 0  | 0                | 0 | 0 | 0 | 0 |
| 46 鹿児島県             | 4606:出水   | 14629330 | 出水総合医療センター            | 9        | 0     | 0    | 0      | 0      | 0        | 0    | 0    | 0     | 0  | 0                | 0 | 0 | 0 | 0 |
| 46 鹿児島県             | 4606:出水   | 14629378 | 出水医師会広域医療センター         | 19       | 0     | 0    | 0      | 0      | 0        | 0    | 0    | 0     | 0  | 0                | 0 | 0 | 0 | 0 |
| 46 鹿児島県             | 4607:鹿児島市 | 14629107 | 霧島市立医師会医療センター         | 9        | 0     | 0    | 0      | 0      | 0        | 0    | 0    | 0     | 0  | 0                | 0 | 0 | 0 | 0 |
| 46 鹿児島県             | 4607:鹿児島市 | 14629206 | 県立北薩病院                | 8        | 0     | 0    | 0      | 0      | 0        | 0    | 0    | 0     | 0  | 0                | 0 | 0 | 0 | 0 |
| 46 鹿児島県             | 4609:奄美   | 14629171 | 独立行政法人国立病院機構南九州病院     | 2        | 0     | 0    | 0      | 0      | 0        | 0    | 0    | 0     | 0  | 0                | 0 | 0 | 0 | 0 |
| 46 鹿児島県             | 4609:奄美   | 14629325 | 曾根医師会立病院              | 19       | 0     | 0    | 0      | 0      | 0        | 0    | 0    | 0     | 0  | 0                | 0 | 0 | 0 | 0 |
| 46 鹿児島県             | 4610:肝付   | 14629035 | 県民健康プラザ鹿屋医療センター       | 8        | 0     | 0    | 0      | 0      | 0        | 0    | 0    | 0     | 0  | 0                | 0 | 0 | 0 | 0 |
| 46 鹿児島県             | 4610:肝付   | 14629057 | 肝付町立病院                | 9        | 0     | 0    | 0      | 0      | 0        | 0    | 0    | 0     | 0  | 0                | 0 | 0 | 0 | 0 |
| 46 鹿児島県             | 4610:肝付   | 14629064 | 肝付郡医師会立病院             | 19       | 0     | 0    | 0      | 0      | 0        | 0    | 0    | 0     | 0  | 0                | 0 | 0 | 0 | 0 |
| 46 鹿児島県             | 4612:奄美   | 14629475 | 垂水市立医療センター 垂水中央病院     | 9        | 0     | 0    | 0      | 0      | 0        | 0    | 0    | 0     | 0  | 0                | 0 | 0 | 0 | 0 |
| 46 鹿児島県             | 4611:種子島  | 14629217 | 公立種子島病院               | 9        | 0     | 0    | 0      | 0      | 0        | 0    | 0    | 0     | 0  | 0                | 0 | 0 | 0 | 0 |
| 46 鹿児島県             | 4612:奄美   | 14629495 | 県立大島病院                | 8        | 0     | 0    | 0      | 0      | 0        | 0    | 0    | 0     | 0  | 0                | 0 | 0 | 0 | 0 |

※令和元年9月26日付の本表（平成29年度病床機能報告に基づく分析）は、今後、都道府県の確認を経て確定版とする。

| 都道府県名<br>市町村名<br>ID | 医療機関名称    | 医療機関種別   | 実働の床数                 | 分析項目ごとのA評価  |             |           |               |               |                   |             |             | 分析項目ごとのB評価  |             |           |               |               |                   |   |   |   |   |
|---------------------|-----------|----------|-----------------------|-------------|-------------|-----------|---------------|---------------|-------------------|-------------|-------------|-------------|-------------|-----------|---------------|---------------|-------------------|---|---|---|---|
|                     |           |          |                       | 【急性期】 急性期病床 | 【回復期】 回復期病床 | 【療養】 療養病床 | 【在宅連携】 在宅連携病床 | 【地域連携】 地域連携病床 | 【地域医療支援】 地域医療支援病床 | 【小児医療】 小児医療 | 【小児医療】 小児医療 | 【急性期】 急性期病床 | 【回復期】 回復期病床 | 【療養】 療養病床 | 【在宅連携】 在宅連携病床 | 【地域連携】 地域連携病床 | 【地域医療支援】 地域医療支援病床 |   |   |   |   |
| 46 鹿児島県             | 4601:鹿児島市 | 14629147 | 独立行政法人国立病院機構鹿児島医療センター | 0           | 0           | 0         | 0             | 0             | 0                 | 0           | 0           | 0           | 0           | 0         | 0             | 0             | 0                 | 0 | 0 | 0 |   |
| 46 鹿児島県             | 4601:鹿児島市 | 14629165 | 済生会鹿児島病院              | 0           | 0           | 0         | 0             | 0             | 0                 | 0           | 0           | 0           | 0           | 0         | 0             | 0             | 0                 | 0 | 0 | 0 |   |
| 46 鹿児島県             | 4601:鹿児島市 | 14629210 | 鹿児島市医師会病院             | 0           | 0           | 0         | 0             | 0             | 0                 | 0           | 0           | 0           | 0           | 0         | 0             | 0             | 0                 | 0 | 0 | 0 |   |
| 46 鹿児島県             | 4601:鹿児島市 | 14629264 | 南風病院                  | 0           | 0           | 0         | 0             | 0             | 0                 | 0           | 0           | 0           | 0           | 0         | 0             | 0             | 0                 | 0 | 0 | 0 |   |
| 46 鹿児島県             | 4601:鹿児島市 | 14629267 | 鹿児島厚生連病院              | 12          | 0           | 0         | 0             | 0             | 0                 | 0           | 0           | 0           | 0           | 0         | 0             | 0             | 0                 | 0 | 0 | 0 |   |
| 46 鹿児島県             | 4601:鹿児島市 | 14629455 | 鹿児島赤十字病院              | 0           | 0           | 0         | 0             | 0             | 0                 | 0           | 0           | 0           | 0           | 0         | 0             | 0             | 0                 | 0 | 0 | 0 |   |
| 46 鹿児島県             | 4601:鹿児島市 | 14629522 | 鹿児島大学病院               | 14          | 0           | 0         | 0             | 0             | 0                 | 0           | 0           | 0           | 0           | 0         | 0             | 0             | 0                 | 0 | 0 | 0 |   |
| 46 鹿児島県             | 4601:鹿児島市 | 14629529 | 鹿児島市立病院               | 0           | 0           | 0         | 0             | 0             | 0                 | 0           | 0           | 0           | 0           | 0         | 0             | 0             | 0                 | 0 | 0 | 0 |   |
| 46 鹿児島県             | 4601:鹿児島市 | 14629544 | 今給黎総合病院               | 10          | 0           | 0         | 0             | 0             | 0                 | 0           | 0           | 0           | 0           | 0         | 0             | 0             | 0                 | 0 | 0 | 0 |   |
| 46 鹿児島県             | 4603:南薩   | 14629020 | 県立薩南病院                | 0           | 0           | 0         | 0             | 0             | 0                 | 0           | 0           | 0           | 0           | 0         | 0             | 0             | 0                 | 0 | 0 | 0 |   |
| 46 鹿児島県             | 4603:南薩   | 14629068 | 枕崎市立病院                | 0           | 0           | 0         | 0             | 0             | 0                 | 0           | 0           | 0           | 0           | 0         | 0             | 0             | 0                 | 0 | 0 | 0 |   |
| 46 鹿児島県             | 4603:南薩   | 14629405 | 南さつま市立坊津病院            | 0           | 0           | 0         | 0             | 0             | 0                 | 0           | 0           | 0           | 0           | 0         | 0             | 0             | 0                 | 0 | 0 | 0 |   |
| 46 鹿児島県             | 4603:南薩   | 14629138 | 独立行政法人国立病院機構指宿医療センター  | 0           | 0           | 0         | 0             | 0             | 0                 | 0           | 0           | 0           | 0           | 0         | 0             | 0             | 0                 | 0 | 0 | 0 |   |
| 46 鹿児島県             | 4605:川薩   | 14629052 | 川内市医師会立市民病院           | 0           | 0           | 0         | 0             | 0             | 0                 | 0           | 0           | 0           | 0           | 0         | 0             | 0             | 0                 | 0 | 0 | 0 |   |
| 46 鹿児島県             | 4605:川薩   | 14629275 | 済生会川内病院               | 0           | 0           | 0         | 0             | 0             | 0                 | 0           | 0           | 0           | 0           | 0         | 0             | 0             | 0                 | 0 | 0 | 0 |   |
| 46 鹿児島県             | 4606:出水   | 14629330 | 出水総合医療センター            | 0           | 0           | 0         | 0             | 0             | 0                 | 0           | 0           | 0           | 0           | 0         | 0             | 0             | 0                 | 0 | 0 | 0 |   |
| 46 鹿児島県             | 4606:出水   | 14629378 | 出水医師会広域医療センター         | 0           | 0           | 0         | 0             | 0             | 0                 | 0           | 0           | 0           | 0           | 0         | 0             | 0             | 0                 | 0 | 0 | 0 |   |
| 46 鹿児島県             | 4607:鹿児島市 | 14629107 | 霧島市立医師会医療センター         | 0           | 0           | 0         | 0             | 0             | 0                 | 0           | 0           | 0           | 0           | 0         | 0             | 0             | 0                 | 0 | 0 | 0 |   |
| 46 鹿児島県             | 4607:鹿児島市 | 14629206 | 県立北薩病院                | 0           | 0           | 0         | 0             | 0             | 0                 | 0           | 0           | 0           | 0           | 0         | 0             | 0             | 0                 | 0 | 0 | 0 |   |
| 46 鹿児島県             | 4607:鹿児島市 | 14629171 | 独立行政法人国立病院機構南九州病院     | 0           | 0           | 0         | 0             | 0             | 0                 | 0           | 0           | 0           | 0           | 0         | 0             | 0             | 0                 | 0 | 0 | 0 |   |
| 46 鹿児島県             | 4609:奄美   | 14629325 | 曾根医師会立病院              | 0           | 0           | 0         | 0             | 0             | 0                 | 0           | 0           | 0           | 0           | 0         | 0             | 0             | 0                 | 0 | 0 | 0 |   |
| 46 鹿児島県             | 4610:肝付   | 14629035 | 県民健康プラザ鹿屋医療センター       | 0           | 0           | 0         | 0             | 0             | 0                 | 0           | 0           | 0           | 0           | 0         | 0             | 0             | 0                 | 0 | 0 | 0 |   |
| 46 鹿児島県             | 4610:肝付   | 14629057 | 肝付町立病院                | 0           | 0           | 0         | 0             | 0             | 0                 | 0           | 0           | 0           | 0           | 0         | 0             | 0             | 0                 | 0 | 0 | 0 | 0 |
| 46 鹿児島県             | 4610:肝付   | 14629064 | 肝付郡医師会立病院             | 0           | 0           | 0         | 0             | 0             | 0                 | 0           | 0           | 0           | 0           | 0         | 0             | 0             | 0                 | 0 | 0 | 0 | 0 |
| 46 鹿児島県             | 4612:奄美   | 14629475 | 垂水市立医療センター 垂水中央病院     | 0           | 0           | 0         | 0             | 0             | 0                 | 0           | 0           | 0           | 0           | 0         | 0             | 0             | 0                 | 0 | 0 | 0 | 0 |
| 46 鹿児島県             | 4611:種子島  | 14629217 | 公立種子島病院               | 0           | 0           | 0         | 0             | 0             | 0                 | 0           | 0           | 0           | 0           | 0         | 0             | 0             | 0                 | 0 | 0 | 0 | 0 |
| 46 鹿児島県             | 4612:奄美   | 14629495 | 県立大島病院                | 0           | 0           | 0         | 0             | 0             | 0                 | 0           | 0           | 0           | 0           | 0         | 0             | 0             | 0                 | 0 | 0 | 0 | 0 |