

第7次医療計画の中間見直しにおける 追加的需要に対する在宅医療の考え方について

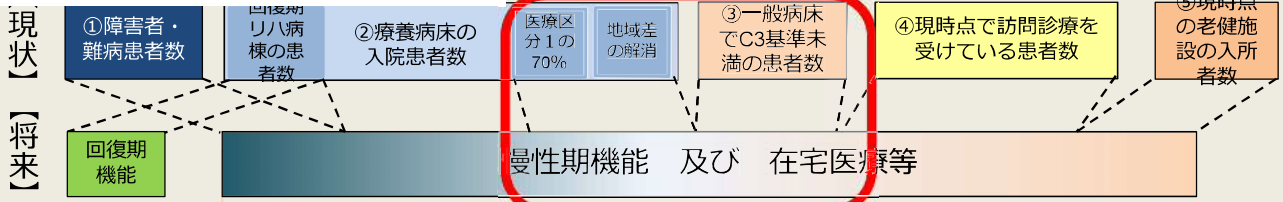


厚生労働省医政局地域医療計画課
在宅医療推進室

I これまでの経緯

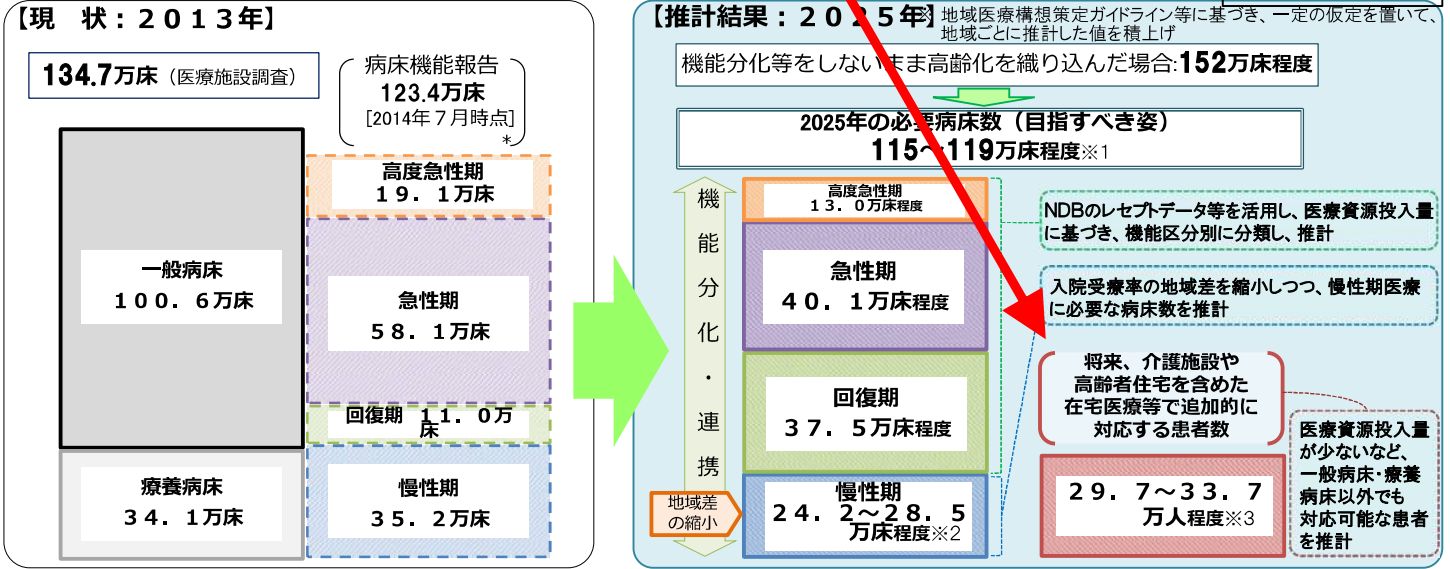
いわゆる在宅医療等で追加的に対応する患者数について

慢性期機能及び在宅医療等の医療需要のイメージ図※



2025年の医療機能別必要病床数の推計結果（全国ベースの積上げ）

平成27年6月15日
内閣府「医療・介護情報の活用による改革の推進に関する専門調査会」公表



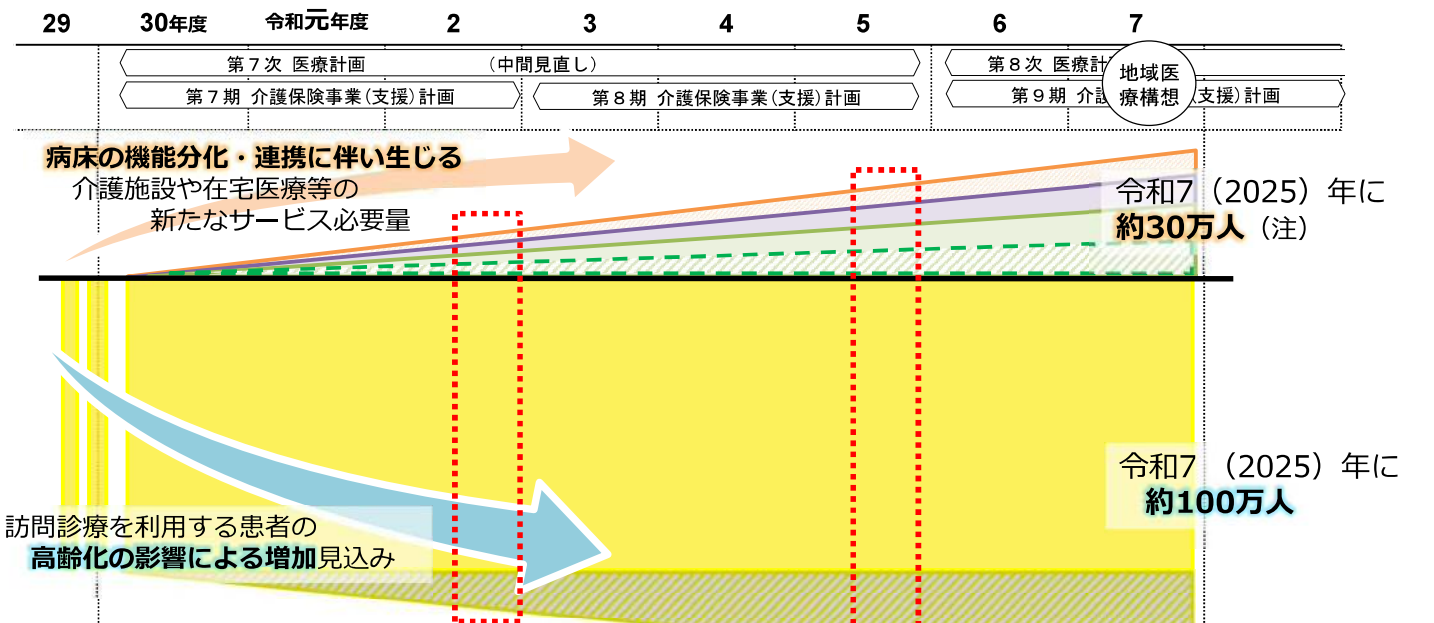
* 未報告・未集計病床数などがあり、現状の病床数(134.7万床)とは一致しない。なお、2014年度の病床機能報告は、各医療機関が定性的な基準を参考に医療機能を選択したものであり、今回の推計における機能区分の考え方によるものではない。

※1 パターンA:115万床程度、パターンB:118万床程度、パターンC:119万床程度
 ※2 パターンA:24.2万床程度、パターンB:27.5万床程度、パターンC:28.5万床程度
 ※3 パターンA:33.7万人程度、パターンB:30.6万人程度、パターンC:29.7万人程度

在宅医療の整備目標の設定プロセスについて①（全体像）

第4回在宅医療及び医療・介護連携に関するWG資料
平成30年5月23日 1改

- 2025年に向け、在宅医療の需要は、「高齢化の進展」や「地域医療構想による病床の機能分化・連携」に伴い、大きく増加することが見込まれている。
- 第7次医療計画・第7期介護保険事業（支援）計画では、増大する需要に対応する在宅医療・介護サービスを提供するため、都道府県と市町村が連携・協議し、両計画に段階的な目標・サービス見込み量を設定することとした。



将来必要となる訪問診療の需要に対応するための段階的な目標として、**令和2年度末、令和5年度末における訪問診療を実施する医療機関数に関する数値目標と、その達成に向けた施策**

在宅医療の整備目標の設定プロセスについて（追加的需要への対応）

- 「地域医療構想による病床の機能分化・連携」に伴い生じる「介護施設・在宅医療等の追加的需要」に対する受け皿については、療養病床から介護施設への転換意向調査の結果や、既存の統計データ等を活用しながら、都道府県と市町村等の協議の場における協議を経て、サービスごとの目標を設定していくこととした。

「第7次医療計画及び第7期介護保険事業（支援）計画における整備目標及びサービスの量の見込みに係る整合性について」抜粋（平成29年8月10日厚生労働省医政局地域医療計画課長・厚生労働省老健局介護保険計画課長・厚生労働省保険局医療介護連携政策課長通知）

3 医療計画における在宅医療の整備目標について (2) 追加的需要に対する在宅医療の考え方

介護施設・在宅医療等の追加的需要は、基本的に療養病床からの移行によるものである。地域包括ケアシステムの強化のための介護保険法等の一部を改正する法律により、指定介護療養型医療施設の廃止の期限が平成35年度末とされ、新たなサービス類型として介護医療院が創設されたことから、療養病床からの移行分としては、**まずは、医療療養病床及び指定介護療養型医療施設から介護医療院等の介護保険施設への移行を念頭に置く**必要がある。（中略）

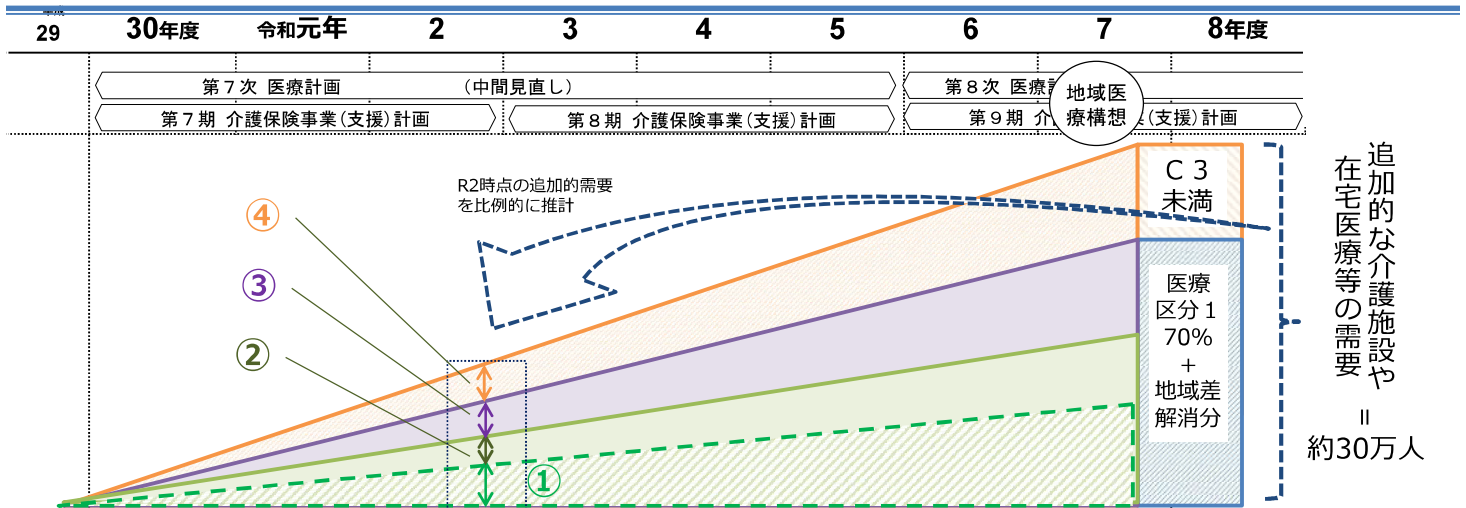
このため、「第7次医療計画及び第7期介護保険事業（支援）計画の策定に係る医療療養病床を有する医療機関及び介護療養型医療施設からの転換意向の把握について」（平成29年8月10日厚生労働省医政局地域医療計画課・老健局介護保険計画課事務連絡）に基づき、都道府県と市町村の連携の下で把握する介護保険施設等への移行の意向を踏まえる必要がある。**具体的には、医療療養病床については意向調査により把握した平成32年度末、平成35年度末時点の見込み量を医療療養病床からの追加的需要の下限として設定**することとし、**指定介護療養型医療施設については意向調査により把握した平成32年度末時点の見込み量を指定介護療養型医療施設からの追加的需要の下限として設定**（平成35年度末時点においては指定介護療養型医療施設の全数に相当する数を追加的需要として設定）すること。

2025年の推計における追加的需要については、その多くはこれらの移行によるものと考えられるが、2(2)により**比例的に算出した追加的需要分に満たない部分は、その他の介護施設・在宅医療等への移行、高齢化の動向に伴う需要増等によるもの**と考えられる。これらについては、**以下のような資料を参考としつつ**、今後、各都道府県、市町村において、現在の療養病床の数、これまでの在宅医療・介護サービス基盤の整備状況、今後の病床機能の分化・連携及び地域包括ケアシステムの深化・推進を踏まえた将来の在宅医療・介護サービス基盤の在り方等を踏まえて、**在宅医療と介護保険施設との間でその対応する分を按分した上で、在宅医療の整備目標に反映させること。**この際、**都道府県と市町村の間の協議の場における協議を経て設定**すること。また、以下については、基本的に現状の退院先等を参考とするものであることに留意が必要である。

- ア) **患者調査や病床機能報告**における療養病床を退院した患者の退院先別のデータ等を参考にしつつ、必要な在宅医療や介護サービスを検討する。
- イ) 各市町村において**国保データベースを活用**し、当該市町村における療養病床を退院した者の訪問診療や介護サービスの利用況等を把握し、必要な在宅医療や介護サービスを検討する。
- ウ) その他、**各市町村における独自アンケート調査**、現状における足下の統計データ等を活用して、必要な在宅医療・介護サービスを検討する。

4

追加的需要に対する医療計画、介護保険事業計画における目標・見込み量のイメージ



| 医療計画、介護保険事業（支援）計画におけるサービス需要の考え方 | |
|---------------------------------|---|
| ① | 既存の介護療養型医療施設や医療療養病床が、介護医療院、老人保健施設又は特別養護老人ホームへ移行することにより、介護サービスが受け皿となる分（介護療養型医療施設については移行前後で介護サービスとしての受け皿であることに変わりはない） |
| ② | ①以外の介護施設・在宅医療等への移行、高齢化の動向に伴う需要増等について、 介護医療院、老人保健施設又は特別養護老人ホーム が受け皿となる分 |
| ③ | ①以外の介護施設・在宅医療等への移行、高齢化の動向に伴う需要増等について、 在宅医療及び介護サービス（在宅サービス・居住系サービス） が受け皿となる分（既存の介護療養型医療施設や医療療養病床が、特定施設入居者生活介護等に移行する場合も含む） |
| ④ | 外来が受け皿となる分（介護サービスについては、利用者の状態像が明らかではなく必ずしも定量的な介護サービスの受け皿の推計ができるわけではない） |

5

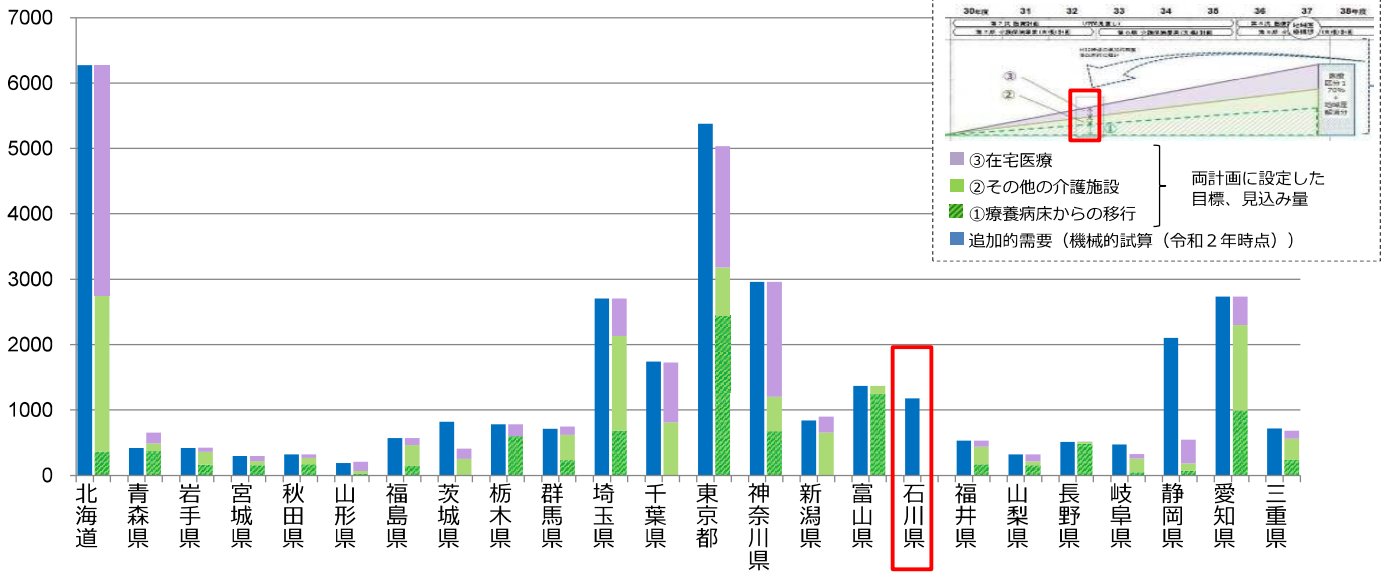
追加的需要に対応するサービスごとの目標・見込み量の設定状況①

- 「地域医療構想による病床の機能分化・連携」に伴い生じる追加的需要に対し、一部の都道府県では、その受け皿となる介護・在宅医療サービスの目標・見込み量を十分に設定できていない。

地域医療構想WG・在宅医療WG合同会議
平成30年3月2日
資料 2改

令和2（2020）年時点における介護施設・在宅医療等の追加的需要に係る機械的試算と、第7次医療計画・第7期介護保険事業（支援）計画における目標・見込み量に反映した値の比較

（人/日）



（注）本資料は、都道府県の医療計画・在宅医療担当部局への調査に基づき作成している。

資料上の各値について、市町村・二次医療圏（構想区域）単位で設定されている追加的需要の試算値や両計画上の目標・見込み量を、便宜上、都道府県単位に単純に積み上げて表示している点に留意が必要。

6

医政局地域医療計画課調べ

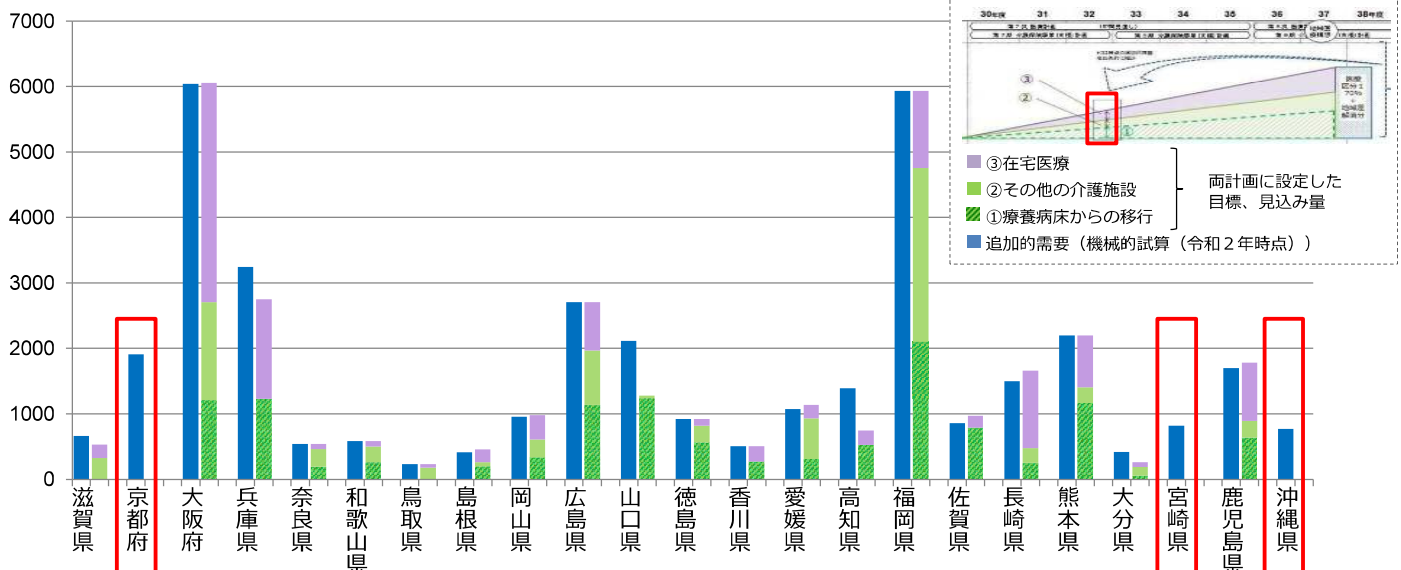
追加的需要に対応するサービスごとの目標・見込み量の設定状況②

- 「地域医療構想による病床の機能分化・連携」に伴い生じる追加的需要に対し、一部の都道府県では、その受け皿となる介護・在宅医療サービスの目標・見込み量を十分に設定できていない。

地域医療構想WG・在宅医療WG合同会議
平成30年3月2日
資料 2改

令和2（2020）年時点における介護施設・在宅医療等の追加的需要に係る機械的試算と、第7次医療計画・第7期介護保険事業（支援）計画における目標・見込み量に反映した値の比較

（人/日）



（注）本資料は、都道府県の医療計画・在宅医療担当部局への調査に基づき作成している。

資料上の各値について、市町村・二次医療圏（構想区域）単位で設定されている追加的需要の試算値や両計画上の目標・見込み量を、便宜上、都道府県単位に単純に積み上げて表示している点に留意が必要。

7

医政局地域医療計画課調べ

第2 医療計画基本方針及び介護保険事業計画基本指針の基本となるべき事項並びに地域における医療及び介護の総合的な確保に関し、都道府県計画、医療計画及び都道府県介護保険事業支援計画の整合性の確保に関する事項

二 都道府県計画、医療計画及び都道府県介護保険事業支援計画の整合性の確保等

(前略) また、医療計画、市町村介護保険事業計画及び都道府県介護保険事業支援計画については、平成30年度以降、計画作成・見直しのサイクルが一致することとなるが、これらの計画の整合性を確保するためには、当該年度を見据えつつ、それぞれの計画において、医療及び介護の連携を強化するための以下の取組を推進していくことが重要である。

1 計画の一体的な作成体制の整備

医療計画、市町村介護保険事業計画及び都道府県介護保険事業支援計画を一体的に作成し、これらの計画の整合性を確保することができるよう、都道府県や市町村における計画作成において、関係者による協議の場を設置し、より緊密な連携が図られるような体制整備を図っていくことが重要である。

2 計画の作成区域の整合性の確保

医療・介護サービスの一体的な整備を行う観点から、医療計画で定める二次医療圏(一体の区域として入院に係る医療を提供する体制の確保を図る地理的な単位として区分する区域をいう。以下同じ。)と、都道府県介護保険事業支援計画で定める老人福祉圏域(介護給付等対象サービス(介護保険法第24条第2項に規定する介護給付等対象サービスをいう。)の種類ごとの量の見込みを定める単位となる圏域をいう。以下同じ。)を、可能な限り一致させるよう、平成30年度からの計画期間に向けて、努める必要がある。(後略)

3 基礎データ、サービス必要量等の推計における整合性の確保

医療及び介護の連携を推進するためには、計画作成の際に用いる人口推計等の基礎データや、退院後に介護施設等を利用する者、退院後又は介護施設等の退所後に在宅医療・介護を利用する者の数等の推計について、整合性を確保する必要がある。特に、病床の機能分化・連携に伴い生じる、在宅医療等の新たなサービス必要量に関する整合性の確保が重要である。市町村が市町村介護保険事業計画において掲げる介護の整備目標と、都道府県が医療計画において掲げる在宅医療の整備目標とを整合的なものとし、医療・介護の提供体制を整備していく必要がある。

協議の場について

- 2025年のサービス量の推計については、市町村介護保険事業計画において定めることとなっているが、医療計画との整合性の確保の重要性に鑑み、都道府県の介護保険主管部局においては、医療計画主管部局と密接に連携しつつ、市町村に対して必要な情報提供等を行うことが重要であるとされた。

「第7次医療計画及び第7期介護保険事業(支援)計画における整備目標及びサービスの量の見込みに係る整合性の確保について」抜粋(平成29年8月10日厚生労働省医政局地域医療計画課長・厚生労働省老健局介護保険計画課長・厚生労働省保険局医療介護連携政策課長通知)

5 医療及び介護の体制整備に係る協議の場について

(1) 位置付け

(中略) 協議の場は、医療計画及び介護保険事業(支援)計画の策定に係る都道府県医療審議会や介護保険事業(支援)計画作成委員会等における議論に資するよう、事前に、**関係自治体が地域医師会等の有識者を交えて、計画を策定する上で必要な整合性の確保に関する協議を行う場とする。**このため、3及び4における**在宅医療の整備目標や介護サービスの種類ごとの量の見込みの整合性の確保に当たっては、協議の場において十分に協議を行うこと。**

各計画の最終的な議論は、都道府県医療審議会、介護保険事業(支援)計画作成委員会等において、それぞれ行うこと。

(2) 設置区域(略)

(3) 協議事項

協議の場は、以下の事項について協議を行う。

① 介護施設・在宅医療等の追加的需要について

療養病床から生じる追加的需要について、在宅医療において対応する部分と介護サービスにおいて対応する部分の按分に関する調整・協議を行う。

② 具体的な見込み量及び整備目標の在り方について

①を踏まえ、在宅医療の整備目標及び介護サービスの見込み量について協議を行う。

その際、地域の実情を踏まえ、市町村と都道府県での役割分担に関する協議も行う。例えば、訪問看護ステーションの地域偏在等により、市町村を越えた広域的な整備目標の調整が必要な場合は、都道府県が積極的に調整を支援するなどについても議論を行う。

③ 目標の達成状況の評価について

医療計画の見直しと、介護保険事業(支援)計画の策定に向け、両計画における在宅医療の整備目標の達成状況及び介護サービスの見込み量を共有する。

(4) 都道府県と市町村の事前協議について

協議の場での協議に先立ち、都道府県及び市町村の医療計画、介護保険主管部局間において、事前に、協議事項に関する十分な調整を行うことが重要である。事前の調整に当たっては、追加的需要に対する受け皿整備の先送りが発生しないよう留意するとともに、それぞれの計画の策定スケジュールを勘案し、可能な限り早急に調整を開始すること。