

北薩感染症情報

2024年第39週(9月23日~9月29日)

【問い合わせ先】 〒895-0041 薩摩川内市隈之城町228番地1

北薩地域振興局保健福祉環境部(川薩保健所)健康企画課

電話 0996-23-3165 FAX 0996-20-2127

E-メール kita-kenkou-shippei@pref.kagoshima.lg.jp

川薩・出水保健所における定点報告疾患

◎: 警報発令中 ○: 注意報発令中

定点種別	対象疾患	警報レベル			注意報レベル	川薩保健所管内					出水保健所管内				
		開始基準値	終息基準値	基準値		前週報告数(人)	今週報告数(人)	定点報告数	前週からの増減	警報注意報	前週報告数(人)	今週報告数(人)	定点報告数	前週からの増減	警報注意報
		定点報告数													
内科・小児科定点	インフルエンザ	30.0	10.0	10.0	-	12	1.71	↗	-	2	2	0.40	→	-	
	COVID-19	-	-	-	2	7	1.00	↗	-	11	16	3.20	↗	-	
小児科定点	RS	-	-	-	3	-	-	↓	-	10	6	2.00	↓	-	
	咽頭結膜熱	3.0	1.0	-	4	1	0.25	↓	-	9	3	1.00	↓	-	
	A群溶血性レンサ球菌咽頭炎	8.0	4.0	-	1	3	0.75	↗	-	9	6	2.00	↓	-	
	感染性胃腸炎	20.0	12.0	-	13	19	4.75	↗	-	1	1	0.33	→	-	
	水痘	2.0	1.0	1.0	1	-	-	↓	-	-	-	-	→	-	
	手足口病	5.0	2.0	-	28	22	5.50	↓	◎	23	19	6.33	↓	◎	
	伝染性紅斑	2.0	1.0	-	-	-	-	→	-	-	-	-	→	-	
	突発性発疹	-	-	-	1	-	-	↓	-	-	1	0.33	↗	-	
	ヘルパンギーナ	6.0	2.0	-	1	-	-	↓	-	-	1	0.33	↗	-	
	流行性耳下腺炎	6.0	2.0	3.0	-	-	-	→	-	-	-	-	→	-	
眼科定点	急性出血性結膜炎	1.0	0.1	-	-	-	-	→	-	/	/	/	→	/	
	流行性角結膜炎	8.0	4.0	-	5	3	3.00	↓	-	/	/	/	→	/	
基幹定点	細菌性髄膜炎	-	-	-	-	-	-	→	-	-	-	-	→	-	
	無菌性髄膜炎	-	-	-	-	-	-	→	-	-	-	-	→	-	
	マイコプラズマ肺炎	-	-	-	-	-	-	→	-	-	-	-	→	-	
	クラミジア肺炎	-	-	-	-	-	-	→	-	-	-	-	→	-	
	感染性胃腸炎 病原体がロタウイルスに限る	-	-	-	-	-	-	→	-	-	-	-	→	-	
指定医療機関からの インフルエンザ入院報告	-	-	-	-	-	/	→	-	-	-	/	→	-		
指定医療機関からの COVID-19入院報告	-	-	-	-	-	/	→	-	4	3	/	↓	-		
報告数合計	-	-	-	59	67	/	↗	/	69	58	/	↓	/		

<注意報・警報レベル>

- ・川薩保健所管内 手足口病(警報レベル)
- ・出水保健所管内 手足口病(警報レベル)

<全数報告>

- ・川薩保健所管内 **追加 梅毒1例(第38週)**
- ・出水保健所管内 なし

<インフルエンザ様疾患による学級閉鎖等>

- ・川薩保健所管内 なし
- ・出水保健所管内 なし

定点種別	疾病	警報/終息 基準値	注意報 基準値	川薩保健所管内推移 (定点報告数) 基幹定点(報告数掲載)									
				30W	31W	32W	33W	34W	35W	36W	37W	38W	39W
内科・小児科 定点	インフルエンザ	3000/1000	10.00	0.57	0.14	0.43	—	0.29	0.71	0.14	0.14	—	1.71
	COVID-19	—	—	20.43	9.57	7.86	4.43	7.57	5.29	2.29	1.00	0.29	1.00
小児科定点	RSウイルス感染症	—	—	3.00	2.75	2.75	1.75	0.25	1.25	—	1.00	0.75	—
	咽頭結膜熱	3.00/1.00	—	1.50	1.25	1.75	1.25	1.50	1.00	0.50	—	1.00	0.25
	A群溶血性レンサ球菌咽頭炎	8.00/4.00	—	1.00	0.75	1.50	0.25	0.75	0.25	0.50	1.50	0.25	0.75
	感染性胃腸炎	20.00/12.00	—	3.25	2.75	2.25	2.50	2.25	3.50	3.75	5.50	3.25	4.75
	水痘	2.00/1.00	1.00	—	1.00	0.25	0.50	1.00	0.50	0.25	0.50	0.25	—
	手足口病	5.00/2.00	—	6.75	5.75	4.75	7.00	7.75	13.00	14.25	11.00	7.00	5.50
	伝染性紅斑	2.00/1.00	—	—	—	—	—	—	—	—	—	—	—
	突発性発疹	—	—	0.25	0.25	1.00	0.25	0.25	0.25	0.50	0.50	0.25	—
	ヘルパンギーナ	6.00/2.00	—	4.50	3.75	4.25	1.00	1.75	1.75	0.75	0.25	0.25	—
流行性耳下腺炎	6.00/2.00	3.00	—	0.25	—	—	—	—	—	0.25	—	—	
眼科定点	急性出血性結膜炎	1.00/0.1	—	—	—	—	—	—	—	—	—	—	—
	流行性角結膜炎	8.00/4.00	—	2.00	2.00	5.00	5.00	8.00	6.00	8.00	6.00	5.00	3.00
基幹定点	細菌性髄膜炎	—	—	—	—	—	—	—	—	—	—	—	—
	無菌性髄膜炎	—	—	—	—	—	—	—	—	—	—	—	—
	マイコプラズマ肺炎	—	—	—	—	—	—	—	1.00	—	—	—	—
	クラミジア肺炎	—	—	—	—	—	—	—	—	—	—	—	—
	感染性胃腸炎 病原体がロタウイルスに限る	—	—	—	—	—	—	—	—	—	—	—	—

定点種別	疾病	警報/終息 基準値	注意報 基準値	出水保健所管内推移 (定点報告数) 基幹定点(報告数掲載)									
				30W	31W	32W	33W	34W	35W	36W	37W	38W	39W
内科・小児科 定点	インフルエンザ	3000/1000	10.00	1.80	0.60	1.00	1.40	0.80	0.20	—	—	0.40	0.40
	COVID-19	—	—	26.80	16.60	11.20	5.60	5.60	5.20	2.40	4.00	2.20	3.20
小児科定点	RSウイルス感染症	—	—	8.67	10.00	7.67	7.33	3.00	2.00	1.67	0.67	3.33	2.00
	咽頭結膜熱	3.00/1.00	—	—	0.67	2.00	0.33	0.67	—	2.00	1.33	3.00	1.00
	A群溶血性レンサ球菌咽頭炎	8.00/4.00	—	2.67	2.00	1.67	1.00	4.00	1.00	2.33	1.00	3.00	2.00
	感染性胃腸炎	20.00/12.00	—	1.33	1.67	0.67	0.33	1.67	0.67	2.67	—	0.33	0.33
	水痘	2.00/1.00	1.00	—	—	—	0.33	—	—	—	—	—	—
	手足口病	5.00/2.00	—	5.67	9.00	12.00	7.00	5.67	10.33	4.67	7.67	7.67	6.33
	伝染性紅斑	2.00/1.00	—	—	—	—	—	—	—	—	—	—	—
	突発性発疹	—	—	0.33	—	0.33	—	0.33	—	0.67	1.33	—	0.33
	ヘルパンギーナ	6.00/2.00	—	0.67	0.33	2.00	0.67	1.67	2.33	3.33	4.33	—	0.33
流行性耳下腺炎	6.00/2.00	3.00	—	—	—	—	—	—	—	—	—	—	
基幹定点	細菌性髄膜炎	—	—	—	—	—	—	—	—	—	—	—	—
	無菌性髄膜炎	—	—	—	—	—	—	—	—	—	—	—	—
	マイコプラズマ肺炎	—	—	1.00	—	—	1.00	—	—	—	—	—	—
	クラミジア肺炎	—	—	—	—	—	—	—	—	—	—	—	—
	感染性胃腸炎 病原体がロタウイルスに限る	—	—	—	—	—	—	—	—	—	—	—	—

第39週においては、川薩地域では流行性角結膜炎の定点報告数が終息基準値を下回り、警報が解除されました。しかし、手足口病については両方の地域において警報が続いています。引き続き感染対策を行いましょう。インフルエンザ様疾患による学級閉鎖等はありませんでした。また、どちらの地域においてもCOVID-19の定点報告数が増加しているので注意しましょう。咳が出る時はマスクをする、外出を控えるなど、周りに感染を広げないように配慮しましょう。

9/24～9/30は
結核・呼吸器感染症予防週間です！

主に・飛沫感染
・接触感染

呼吸器感染症とは...？

病気を引き起こす病原体(細菌やウイルス, 寄生虫など)の感染により, のどや呼吸器に炎症を起こす病気です。かぜや咽頭炎, 気管支炎, 肺炎等の形で発症し, 多くは感染した人が咳やくしゃみをすることで飛び散った病原体を含む飛沫を吸い込むことで感染します。呼吸器感染症の種類によっては, ワクチンの接種によって発病や重症化を防ぐことが期待できるものもありますので, 気になる感染症は, 調べてみましょう。

予防法は...？

- ・咳エチケット(マスクの着用を含む)
- ・手洗い



アルコール消毒は
効果は感染症により
様々です。
手洗いを徹底しま
しょう！

マスクがない場合は...

ティッシュやハンカチ, 服の袖などで鼻と口を押さえましょう。
手で押さえたり, 何も覆うことなく空気中に飛沫をまき散らしたりしないようにしましょう。



マスク



服の袖



ティッシュ
ハンカチ



何も当てない



手で塞ぐ

飛沫...咳やくしゃみをしたときに出る, しぶきのこと。感染症に感染していた場合, このしぶきの中に病原体(細菌やウイルス)が含まれている場合があります。

以下の呼吸器感染症については条件を満たす方を対象に定期接種を実施しています。

～疾患～

- ・肺炎球菌感染症
- ・季節性インフルエンザ
- ・新型コロナウイルス感染症(COVID-19)

～対象となる方～

症状が重くなりやすい, 高齢の方や一定の基礎疾患(持病)のある方

市町によって, 接種
方法や金額, 対象者
が異なりますので,
必ずお住まいの市町
に確認をしましょう。



結核とパンデミック
これまでも
これからも

世界の死亡者数

コロナ **670** 万人 (2020年~2022年)

結核 **毎年 100** 万人以上

出典 WHO

知っていますか、
この数字



社会そして世界全体での取り組みが重要です

2024年

このポスターは複十字シール券金で作られています。

結核・呼吸器感染症予防週間 9/24~9/30

公益財団法人
結核予防会 **JATA**
Japan Anti-Tuberculosis Association



私たちは持続可能な
開発目標 (SDGs) を支援しています。

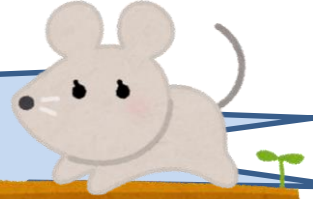
このポスターについてのお問い合わせはこちらまでお願いいたします。

〒101-0061 東京都千代田区神田三崎町1-3-12 公益財団法人 結核予防会 普及広報課
TEL: 03-3292-9288 e-mail: fukyu_hq@jata.or.jp





9/24～9/30は
結核・呼吸器感染症予防週間です！



・空気感染

結核とは...？

結核とは、結核菌を原因とする感染症です。人が生まれて初めて結核菌を吸い込んだ場合、10～15%の人ではその後1、2年のうちに発症しますが、その他の人では菌は冬眠状態でしぶとく体内に留まります。その後何らかの都合で身体の抵抗力が落ちると、潜んでいた菌が活動を始め、結核を発病してしまうことになります。

結核は通常、6ヶ月～9ヶ月の間、薬を継続的に飲むことで治療できます。しかし、途中で薬を飲むのをやめたり、医師の指示通りに飲まなかったりすると、薬が効かなくなる可能性がありますので、きちんと指示を守りましょう。



明治時代では『国民病』
といわれていました！
※1950年代までは死因第1位



皆様の左腕(または右腕)にある
「ハンコ注射」の跡は
結核のワクチンの接種跡です！

結核は
まだまだ身近な
病気です

世界的にみると、結核はCOVID-19に次ぐ、感染性の死因第2位！

●コッホ現象...？

生後5～8ヶ月の赤ちゃんにBCGワクチンの定期接種を実施しています。接種後2週間(特に5～6週間頃)ほど経過すると、接種部位が赤く腫れてジクジクし、化膿した後にかさぶたを作ることがあります。しかし、一部の方は1週間～10日(多くは3日)以内でそれらの症状が現れることがあります。これを「コッホ現象」と呼びます。

そのような症状が現れた場合は**速やかに接種医療機関を受診**しましょう。



●BCGとは...？

BCGは結核を予防するワクチンの通称です。
このワクチンを開発したフランスの研究者の頭文字をとっています。
『カルメット(Calmette)とゲラン(Guerin)が見つけた桿菌(Bacille)』



流行性角結膜炎の警報は解除されましたが、引き続きご注意ください！

・接触感染

流行性角結膜炎とは...？

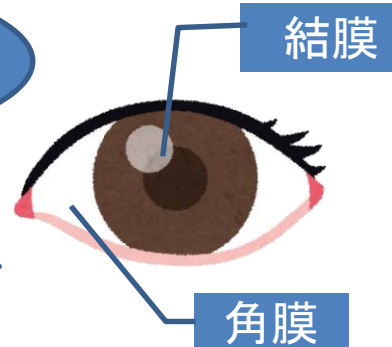
流行性角結膜炎はアデノウイルスによる感染症で、手を介して感染します。感染者は8月を中心として夏に多く、年齢は成人を含み幅広い年齢層にみられます。感染力が強く、院内感染、職場内感染家族内感染を起こすことが多い疾患でもあります。

少しでも眼に異変を感じたら、病院に電話で相談し、感染を広げないようにしましょう。



非常に感染力が強く、『はやり目』とも呼ばれます

角膜は黒目部分、結膜は白目及びまぶたの裏の部分のことです



こんな症状があるときは医療機関に相談しましょう。

- ・まぶたが腫れる
- ・涙や目やにがでる
- ・眼が痛い
- ・耳の前あたりが痛い
- ・白目がぶよぶよになる
- ・眼が赤くなる(充血)
- ・眼に異物感がある

こんなこと、してませんか...？

●感染者のティッシュに触れる

→触れてしまったら、他のものに触れる前に手を洗いましょう

●タオルを共有する

→個人でタオルを分ける、又は使い捨てのペーパータオルを使用しましょう

●一緒にお風呂に入る

→感染者は最後にお風呂に入りましょう。また、洗面器具も共有しないようにしましょう



アルコール消毒の効果は低い...

子宮頸がん予防ワクチンの接種は
お済みですか？

お急ぎください

・接触感染

子宮頸がん予防ワクチン(HPVワクチン)の キャッチアップ？

平成9年度生まれ～平成19年度生まれの女性の中で、ヒトパピローマウイルス(HPV)ワクチンの定期接種の対象年齢(小学校6年生～高校1年生相当)の間に接種を逃した方がいらっしゃいます。まだ接種を受けていない方に、改めてHPVワクチンの接種の機会をご提供しています。



HPVワクチンのキャッチアップ接種の基本情報

【対象者】

- ・平成9年度～平成19年度生まれ(誕生日が1997年4月2日～2008年4月1日)の女性
- ・過去にHPVワクチンの接種を合計3回受けていない

【接種が受けられる期間】

令和4(2022)年4月～令和7(2025)年3月の3年間

【手続き】

住民票のある市町にご相談ください。また、過去に受けた接種回数や時期により、接種方法が異なる可能性がありますので、母子健康手帳をご確認の上、市町や医療機関にご相談ください。

6ヶ月かかるものもありますので、
早めに相談しましょう。



ヒトパピローマウイルス感染症とは...？

ヒトパピローマウイルス(HPV)は、性的接触のある女性であれば、50%以上が生涯で一度は感染するといわれている一般的なウイルスです。子宮頸がんをはじめ、肛門がん、膣がんなどのがんや、尖圭コンジローマ等、多くの病気の発生に関わっています。特に、若い女性の子宮頸がん罹患が増えていきます。



日本では年間約11,000人が子宮頸がん
にかかり、約3,000人が子宮頸がん
で亡くなっています。

<一般的な接種スケジュール>



※1： 1回目と2回目の接種は、少なくとも5か月以上あけます。5か月未満である場合、3回目の接種が必要になります。
※2・3： 2回目と3回目の接種がそれぞれ1回目の2か月後と6か月後にできない場合、2回目は1回目から1か月以上(※2)、3回目は2回目から3か月以上(※3)あけます。

<何人くらいが子宮けいがんになるの？>

日本では毎年、約1.1万人の女性が子宮けいがんになり、毎年、約2,900人の女性が亡くなっています。患者さんは20歳代から増え始めて、30歳代までにがんの治療で子宮を失ってしまう(妊娠できなくなってしまう)人も、1年間に約1,000人います。

<一生のうち子宮けいがんになる人>

1万人あたり132人

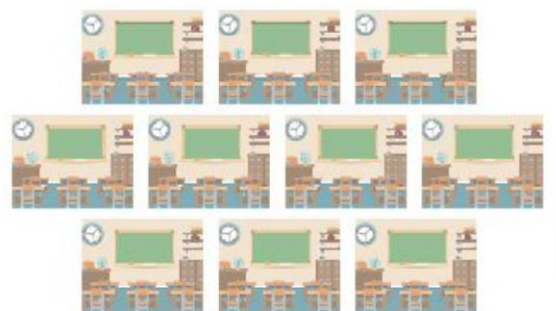
2クラスに1人くらい



<子宮けいがんて亡くなる人>

1万人あたり34人

10クラスに1人くらい



1クラス約35人の女子クラスとして換算 かんさん