

## 北薩感染症情報

2024年第12週(3月18日~3月24日)

【問い合わせ先】 〒895-0041 薩摩川内市隈之城町228番地1

北薩地域振興局保健福祉環境部(川薩保健所)健康企画課

電話 0996-23-3165 FAX 0996-20-2127

E-メール [kita-kenkou-shippei@pref.kagoshima.lg.jp](mailto:kita-kenkou-shippei@pref.kagoshima.lg.jp)

## 川薩・出水保健所における定点報告疾患

◎: 警報発令中 ○: 注意報発令中

定点種別	対象疾患	警報レベル		注意報レベル 基準値	川薩保健所管内					出水保健所管内				
		開始 基準値	終息 基準値		前週 報告数 (人)	今週 報告数 (人)	定点 報告数	前週 からの 増減	警報 注意報	前週 報告数 (人)	今週 報告数 (人)	定点 報告数	前週 からの 増減	警報 注意報
内科・小児科 定点	インフルエンザ	30.0	10.0	10.0	130	192	27.43	↗	○	48	46	9.20	↓	—
	COVID-19	—	—	—	61	31	4.43	↓	—	21	22	4.40	↗	—
小児科定点	RS	—	—	—	1	3	0.75	↗	—	1	—	—	↓	—
	咽頭結膜熱	3.0	1.0	—	28	33	8.25	↗	◎	26	15	5.00	↓	◎
	A群溶血性 レンサ球菌咽頭炎	8.0	4.0	—	5	6	1.50	↗	—	24	15	5.00	↓	◎
	感染性胃腸炎	20.0	12.0	—	45	29	7.25	↓	—	15	12	4.00	↓	—
	水痘	2.0	1.0	1.0	1	2	0.50	↗	—	—	—	—	→	—
	手足口病	5.0	2.0	—	1	—	—	↓	—	—	—	—	→	—
	伝染性紅斑	2.0	1.0	—	—	—	—	→	—	—	—	—	→	—
	突発性発疹	—	—	—	3	—	—	↓	—	1	—	—	↓	—
	ヘルパンギーナ	6.0	2.0	—	—	—	—	→	—	—	—	—	→	—
	流行性耳下腺炎	6.0	2.0	3.0	—	—	—	→	—	—	—	—	→	—
眼科定点	急性出血性結膜炎	1.0	0.1	—	—	—	—	→	—	△	△	△	→	△
	流行性角結膜炎	8.0	4.0	—	4	4	4.00	→	◎	△	△	△	→	△
基幹定点	細菌性髄膜炎	—	—	—	—	—	—	→	—	—	—	—	→	—
	無菌性髄膜炎	—	—	—	—	—	—	→	—	—	—	—	→	—
	マイコプラズマ肺炎	—	—	—	—	—	—	→	—	—	—	—	→	—
	クラミジア肺炎	—	—	—	—	—	—	→	—	—	—	—	→	—
	感染性胃腸炎 病原体がロタウイルスに限る	—	—	—	—	—	—	→	—	—	—	—	→	—
指定医療機関からの インフルエンザ入院報告	—	—	—	—	—	—	→	—	—	1	△	↗	—	
指定医療機関からの COVID-19入院報告	—	—	—	—	2	△	↗	—	3	—	△	↓	—	
報告数合計	—	—	—	279	302	△	↗	△	139	111	△	↓	△	

## &lt;注意報・警報レベル&gt;

- ・川薩保健所管内 咽頭結膜熱(警報レベル), 流行性角結膜炎(警報レベル), インフルエンザ(注意報レベル)
- ・出水保健所管内 咽頭結膜熱(警報レベル), A群溶血性レンサ球菌咽頭炎(警報レベル)

## &lt;全数報告&gt;

- ・川薩保健所管内 なし
- ・出水保健所管内 なし

## &lt;インフルエンザ様疾患による学級閉鎖等&gt;

- ・川薩保健所管内 なし
- ・出水保健所管内 なし

定点種別	疾病	警報/終息 基準値	注意報 基準値	川薩保健所管内推移 (定点報告数) 基幹定点(報告数掲載)											
				3W	4W	5W	6W	7W	8W	9W	10W	11W	12W		
内科・小児科 定点	インフルエンザ	30.00/10.00	10.00	16.57	8.71	11.00	9.86	8.57	9.00	6.43	15.86	18.57	27.43		
	COVID-19	—	—	19.57	22.86	34.71	18.00	14.86	10.43	10.00	11.43	8.71	4.43		
小児科定点	RSウイルス感染症	—	—	—	—	0.50	—	0.25	—	0.25	0.25	0.25	0.75		
	咽頭結膜熱	3.00/1.00	—	5.50	7.50	11.50	13.25	10.25	10.25	9.00	6.50	7.00	8.25		
	A群溶血性レンサ球菌咽頭炎	8.00/4.00	—	7.00	4.75	3.25	3.00	3.25	4.50	2.00	2.75	1.25	1.50		
	感染性胃腸炎	20.00/12.00	—	12.75	7.75	10.00	9.00	8.75	4.50	3.75	8.50	11.25	7.25		
	水痘	2.00/1.00	1.00	—	—	—	—	—	—	—	—	0.25	0.50		
	手足口病	5.00/2.00	—	1.50	1.25	1.75	0.50	—	0.25	—	0.25	0.25	—		
	伝染性紅斑	2.00/1.00	—	—	—	—	—	—	—	—	—	—	—		
	突発性発疹	—	—	0.25	0.25	0.50	—	0.50	0.50	1.00	—	0.75	—		
	ヘルパンギーナ	6.00/2.00	—	—	—	—	—	—	—	—	—	—	—		
	流行性耳下腺炎	6.00/2.00	3.00	0.25	—	—	—	—	—	—	—	—	—		
眼科定点	急性出血性結膜炎	1.00/0.1	—	—	—	—	—	—	—	—	—	—	—		
	流行性角結膜炎	8.00/4.00	—	7.00	7.00	6.00	6.00	5.00	8.00	6.00	7.00	4.00	4.00		
基幹定点	細菌性髄膜炎	—	—	—	—	—	—	—	—	—	—	—	—		
	無菌性髄膜炎	—	—	—	—	—	—	—	—	—	—	—	—		
	マイコプラズマ肺炎	—	—	—	—	—	—	—	—	—	—	—	—		
	クラミジア肺炎	—	—	—	—	—	—	—	—	—	—	—	—		
	感染性胃腸炎 病原体がロタウイルスに限る	—	—	—	—	—	—	—	—	—	—	—	—		

定点種別	疾病	警報/終息 基準値	注意報 基準値	出水保健所管内推移 (定点報告数) 基幹定点(報告数掲載)											
				3W	4W	5W	6W	7W	8W	9W	10W	11W	12W		
内科・小児科 定点	インフルエンザ	30.00/10.00	10.00	13.20	7.20	15.00	17.20	12.80	10.20	11.60	14.00	9.60	9.20		
	COVID-19	—	—	29.20	18.60	25.40	12.20	10.20	4.20	3.40	4.80	4.20	4.40		
小児科定点	RSウイルス感染症	—	—	—	—	1.33	—	0.33	—	—	0.33	0.33	—		
	咽頭結膜熱	3.00/1.00	—	4.33	10.00	10.00	6.33	7.00	2.33	4.67	4.67	8.67	5.00		
	A群溶血性レンサ球菌咽頭炎	8.00/4.00	—	4.67	7.33	10.67	4.67	6.67	8.33	5.67	4.00	8.00	5.00		
	感染性胃腸炎	20.00/12.00	—	16.67	7.00	8.67	4.00	4.00	5.33	5.00	6.33	5.00	4.00		
	水痘	2.00/1.00	1.00	—	—	—	—	—	—	0.33	—	—	—		
	手足口病	5.00/2.00	—	1.00	0.33	—	0.67	—	—	—	—	—	—		
	伝染性紅斑	2.00/1.00	—	—	—	—	—	—	—	—	—	—	—		
	突発性発疹	—	—	—	0.33	—	—	—	—	—	—	0.33	—		
	ヘルパンギーナ	6.00/2.00	—	—	—	0.33	—	—	—	—	—	—	—		
	流行性耳下腺炎	6.00/2.00	3.00	—	—	—	—	—	—	—	—	—	—		
基幹定点	細菌性髄膜炎	—	—	—	—	—	—	—	—	—	—	—	—		
	無菌性髄膜炎	—	—	—	—	—	—	—	—	—	—	—	—		
	マイコプラズマ肺炎	—	—	—	—	—	—	—	—	—	—	—	—		
	クラミジア肺炎	—	—	—	—	—	—	—	—	—	—	—	—		
	感染性胃腸炎 病原体がロタウイルスに限る	—	—	—	—	—	—	—	—	—	—	—	—		

★第12週に関しては警報や注意報が解除される感染症はなく、川薩では咽頭結膜熱と流行性角結膜炎の警報とインフルエンザの注意報、出水では咽頭結膜熱とA群溶血性レンサ球菌咽頭炎の警報が引き続き発令中です。インフルエンザ様疾患による学級閉鎖等はありませんでした。春休みに入り、旅行に行ったり外食したりする機会が増えるかと思いますが、手洗いうがいと咳エチケットを心がけ、楽しい思い出づくりをしましょう。また、年度末にはワクチン接種についての確認もするようにしましょう。

できていますか？

# 衛生的な手洗い



1 流水で手を洗う



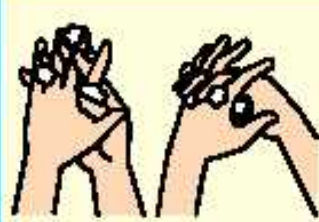
2 洗剤を手に取り取る



3 手のひら、指の裏面を洗う



4 手の甲、指の背を洗う



5 指の間(側面)、指(付け根)を洗う



6 親指と親指の付け根のふくらんだ部分を洗う



7 指先を洗う



8 手首を洗う(内側・側面・外側)



9 洗剤を十分な流水でよく洗い流す



10 手をふき乾燥させる



11 アルコールによる消毒

**2度洗いが効果的です!**

2～8までの手順をくり返し2度洗いで菌やウイルスを洗い流しましょう。

冬は特にご注意ください！

食品を取扱う方々へ

# ノロウイルスによる食中毒

食中毒は夏だけではありません。  
ウイルスによる食中毒が  
冬に多発しています!!!

データでみると

## ノロウイルスによる食中毒は、

◆感染数で第1位



原因別の食中毒患者数（年間）

◆冬期に多い



ノロウイルス食中毒の発生時期別の件数（年間）

◆大規模な食中毒になりやすい



食中毒1件あたりの患者数

※出典：食中毒統計（平成30～令和4年の平均。病源物質が判明している食中毒に限る。）

## ノロウイルスによる食中毒予防のポイント

### 調理する人の

#### 健康管理

- 普段から感染しないように食べものや家族の健康状態に注意する。
- 症状があるときは、食品を直接取扱う作業をしない。
- 毎日作業開始前に調理従事者の健康状態を確認し、責任者に報告する仕組みをつくる。

### 作業前などの

#### 手洗い

- 洗うタイミングは、
  - トイレに行ったあと
  - 調理施設に入る前
  - 料理の盛付けの前
  - 次の調理作業に入る前
  - 手袋を着用する前
- 汚れの残りやすいところをていねいに
  - 指先、指の間、爪の間
  - 親指の周り
  - 手首、手の甲

### 調理器具の

#### 消毒

- 洗剤などで十分に洗浄し、熱湯で加熱する方法又はこれと同等の効果を有する方法で消毒する。

詳しい情報は、厚生労働省ホームページ「ノロウイルスに関するQ&A」をご覧ください。

[https://www.mhlw.go.jp/stf/seisakunitsuite/bunya/kenkou\\_iryuu/shokuhin/syokuchu/kanren/yobou/040204-1.html](https://www.mhlw.go.jp/stf/seisakunitsuite/bunya/kenkou_iryuu/shokuhin/syokuchu/kanren/yobou/040204-1.html)

ノロウイルスQ&A

検索

# 流行性角結膜炎(はやり目)の 警報が発令されました!!!



・接触感染

## 流行性角結膜炎とは...?

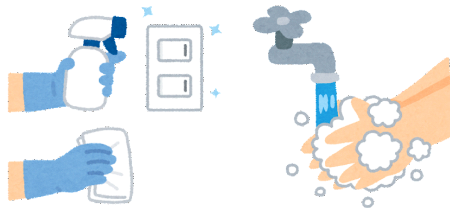
※感染力が高いため、  
出席停止や出勤停止となり得る感染症です。

流行性角結膜炎とは、アデノウイルスを病原体とする眼感染症です。潜伏期は8~14日であり、主に手を介して感染します。感染力が強く、患者を扱う医療機関だけでなく、職場や家庭などでも広がりやすいため、正しい感染対策を知ることが大切です。急に発症し、初発眼の症状がとても強いのも特徴ですので、家族の見た目の違和感に気づける様に、日頃から家族内で健康チェックをする習慣をつけましょう。

## 感染しないようにするには...?



①ペーパータオルや個人のタオルを使う



②共有箇所のこまめな消毒(次亜塩素酸Na)と手洗い(石けんと流水)を行う

アルコール消毒は  
効かないよ!

## どんな症状がでるの...?

- ・まぶたが腫れる
- ・涙や目やにがでる
- ・白目がぶよぶよになる
- ・眼が赤くなる(充血)
- ・眼に異物感がある
- ・眼痛
- ・耳前リンパ節が腫れる
- ・耳の前あたりが痛い

幅広い年齢層に見られる感染症です。お子さんだけでなく、自身の健康チェックもしっかりと行いましょう。また、職場や学校等で感染を広げないよう、上記症状が急に現れた場合は流行性角結膜炎を疑い、早めに眼科を受診しましょう。



国内で麻しんの感染が確認されました！



・空気感染  
・飛沫感染  
・接触感染

## 麻しん(はしか)とは...？

麻しんとは、麻しんウイルスによって引き起こされる、急性の全身感染症です。ヒトからヒトへと感染が伝播します。感染力が非常に強く、同じ空間で過ごただけでも感染する可能性があります。免疫を持っていない方が感染すると100%発症し、一度発症すると、一生免疫が持続すると言われています。麻しんはマスクをしていても防ぎきれない感染症ですが、ワクチン接種が有効ですので、未接種の方は特に接種の検討をしましょう。

- ・妊娠中の麻しん感染は流産や早産を起こす可能性があります。
- ・妊娠中はワクチン接種できません。
- ・妊娠中の方で今まで感染したことがない方や未接種の方は外出や人混みを避けましょう。



**STOP**

- ・麻しんは非常に感染力の強い感染症です。
  - ・公共交通機関や人が多く集まる場所、人と接することは避けてください。
  - ・感染したかと思ったら、すぐにかかりつけ医やお近くの医療機関に電話で相談し、指示通りに動いてください。
  - ・決して電話せずに自分の判断で来院しないでください。
- ※病院には治療の影響で免疫力が低かったり、持病があったりする方がたくさんいらっしゃいます。

## 症状は...？

- ・39度以上の発熱
- ・発疹
- ・倦怠感(小児:不機嫌になる)
- ・上気道炎症状(咳, 鼻汁, 咽頭痛)
- ・結膜炎症状(充血, 目やに, まぶしい)
- ・中耳炎症状(耳鳴り, 耳痛, 耳閉感, めまい)
- ・消化器症状(乳幼児:下痢, 腹痛)

## 空気感染とは...？

病原体を含む直径5 $\mu$ m以下の小さな粒子(飛沫核)を吸い込むことで体内に侵入し、感染が成立する感染方法(感染経路)です。空気中をしばらく漂うため、くしゃみや咳を浴びなくても同じ空間にいるだけで感染する可能性があります。

# 「麻しん(はしか)」

## の感染事例が報告されています！

海外渡航後の感染、また国内での感染にも注意が必要です。

### 感染経路

麻しんウイルスは感染力が非常に強く、空気感染等により、簡単に人から人に感染します。麻しんの免疫が不十分な人が感染すると、高い確率で発症します。

### 症状

高熱、全身の発しん、せき、鼻水、目の充血など

肺炎や中耳炎になることがあり、まれに、重い脳炎を発症することもあります。先進国であっても、1,000人に1人が死亡するといわれています。



### 症状がある場合

医療機関に電話等で麻しんの疑いがあることを伝え以降は医療機関の指示に従ってください。医療機関への移動の際は公共交通機関の利用を可能な限り避けてください。

### 予防

ワクチン接種が有効です。定期接種対象者(1歳児、小学校入学前1年間の幼児)、医療・教育関係者、海外渡航を計画している方は、予防接種が済んでいるかご確認ください。

※新型コロナウイルス感染症の流行に伴い、接種を延期されていた方は、規定の接種時期ではない時期に接種を行った場合についても、定期接種として取り扱われ得ますので、お住まいの市町村にご相談ください。

詳しくはこちら

麻しん 厚労省

検索

厚生労働省  
麻しんについて



# 麻疹（はしか）は ワクチン接種が予防に有効です！

麻疹は、麻疹ウイルスが感染しておこる感染症で、発熱や発疹などが主な症状です。麻疹は感染力が強く、空気感染もするので、日頃から麻疹のワクチン（一般的にはMRワクチン）を受けていることが、予防に最も有効です。

## 定期接種を受けましょう！

### 《定期接種を受けましょう》

- ◎ ワクチンを1回接種することで、95%の人が麻疹に対する免疫がつくとされています。
- ◎ 確実な免疫を得るためには、99%以上の人が免疫がつくとされる2回の接種がのぞましいとされています。
- ◎ 接種歴は、母子健康手帳で確認できます。

### 《ワクチンを接種した方がいい？》

- 1歳児と小学校入学前1年間の幼児は、定期接種の対象です。期間内に接種することを積極的にお勧めします。
- 過去に麻疹と診断され、検査で確認されたことがある方は、免疫がついていると考えられることから、ワクチンを接種する必要はありません。
- 過去に麻疹と診断されたこともワクチン接種を受けたこともない方は、母子健康手帳を確認の上、医療機関にご相談ください。

### 《以下、特にご注意ください》

- 過去に麻疹と診断されたこともワクチン接種を受けたこともない方で、麻疹患者と接触し、1～2週間（約10日間）経ってから熱、せき、のどの痛み、眼が赤くなるなどの症状が出てきたら、麻疹の可能性がります。麻疹の可能性がら旨、事前に医療機関へ連絡してから受診するようにしてください。



麻疹・風しん  
（厚生労働省）

[https://www.mhlw.go.jp/seisakunitsuite/bunva/kenkou\\_iryuu/kenkou/kekka-ku-kansenshou/measles/index.html](https://www.mhlw.go.jp/seisakunitsuite/bunva/kenkou_iryuu/kenkou/kekka-ku-kansenshou/measles/index.html)



麻疹（はしか）に関する  
Q & A（厚生労働省）

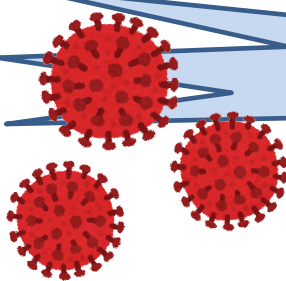
[https://www.mhlw.go.jp/seisakunitsuite/bunva/kenkou\\_iryuu/kenkou/kekka-ku-kansenshou/measles/index.html#h2\\_free6](https://www.mhlw.go.jp/seisakunitsuite/bunva/kenkou_iryuu/kenkou/kekka-ku-kansenshou/measles/index.html#h2_free6)



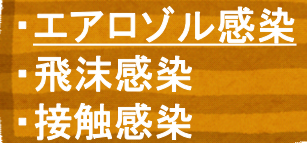
麻疹とは  
（国立感染症研究所）

<https://www.niid.go.jp/niid/ja/kansennohanashi/518-measles.html>





新型コロナウイルス感染症における  
制度が4月から少し変わります！



・エアロゾル感染  
・飛沫感染  
・接触感染

## 新型コロナウイルス感染症とは...？

コロナウイルスの一つである、新型コロナウイルス(SARS-CoV2)による感染症です。ウイルスを含む飛沫やエアロゾルを吸入するか、感染者の目や鼻、口に直接接触することで感染します。潜伏期は2～7日とされ、主な症状は発熱、咳、全身倦怠感です。頭痛や下痢、嗅覚・味覚症状を呈する場合があります。ご高齢の方や基礎疾患のある方は重症化しやすいと言われています。  
※コロナウイルス...一般的な風邪、SARS、MARSの原因となるウイルスも含まれています。

### ●治療費

一部公費で負担をしておりましたが、医療費の自己負担額に応じた通常の窓口負担(公費負担なし)になります。

### ●ワクチン

全額公費負担でのワクチン接種は終了になります。希望者については自費にて接種可能です。

※65歳以上の方及び60～64歳で対象となる方に対しては自治体による定期接種が行われます。

### ●受診医療機関

外来対応医療機関の指定などの仕組みは終了いたします。一般医療機関でも診てもらえるよう、体制を整えていただいています。

### ～既に終了しているもの～

- ・自宅療養証明書発行
- ・物資のお届け
- ・濃厚接触者特定
- ・SpO<sub>2</sub>測定器の貸し出し
- ・ホテルや交通手段などの手配
- ・保健所による入院調整や健康観察
- ・感染者の全数把握

コロナ陽性になったら、すぐに**学校や園、職場に報告**しましょう。  
そして指示通りに動いてください。



休日や夜間のお子様の症状にどのように対処すべきか、病院を受診した方がいいのか等、判断に困る場合は、  
『#8000』をプッシュしましょう。  
小児科医師や看護師から、アドバイスを受ける事ができます。

# 新型コロナウイルス感染症 令和6年4月からの 治療薬の費用について



治療薬：経口薬（ラゲプリオ、パキロビッド、ソコバ）、点滴薬（ベクルリー）

3月31日まで

治療薬の薬剤費のうち、上限額を超える部分を公費で負担

【上限額】

3割負担の方	2割負担の方	1割負担の方
9,000円	6,000円	3,000円

※各治療薬共通

4月1日から

- 通常の医療体制に移行し、公費負担は終了します
- 医療費の自己負担割合に応じた、通常の窓口負担になります

医療保険において、毎月の窓口負担(治療薬の費用を含む)について高額療養費制度が設けられており、所得に応じた限度額以上の自己負担は生じません

- ※ 治療薬は、医師が必要と判断した方に使用されます。
- ※ 高額療養費制度は、家計に対する医療費の自己負担が重くならないよう、医療機関や薬局の窓口で支払う医療費が1か月(暦月:1日から末日まで)で上限額を超えた場合、その超えた額を支給する制度です。詳細は、厚生労働省のホームページをご覧ください。

【高額療養費制度について】



インフルエンザの報告数が  
再び増加中です！！

・飛沫感染  
・接触感染

## インフルエンザの注意報が出されました！

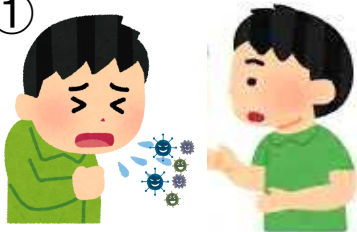
インフルエンザは普通の風邪症状に加え、38℃の熱、頭痛、関節痛、全身倦怠感が急に現れる感染症です。A型やB型の場合、潜伏期は1～3日です。

咳やくしゃみ、会話等の際に口から発せられた飛沫とともに放出されたウイルスが鼻やのどの粘膜に付着したり、吸い込まれたりして感染します。また、感染者が咳やくしゃみを手で押さえた後や鼻水を手で拭いた後に、机やドアノブなどの共有物に触れ、その付着したウイルスに未感染者が手で触れ、その手で鼻や口に触れることによって感染します。

感染の仕方を学び、流行している感染症に対する適切な感染対策をしましょう。

## どうやって感染するの...？

①



### 3つの咳エチケット

電車や職場、学校など  
人が集まる場所でやろう

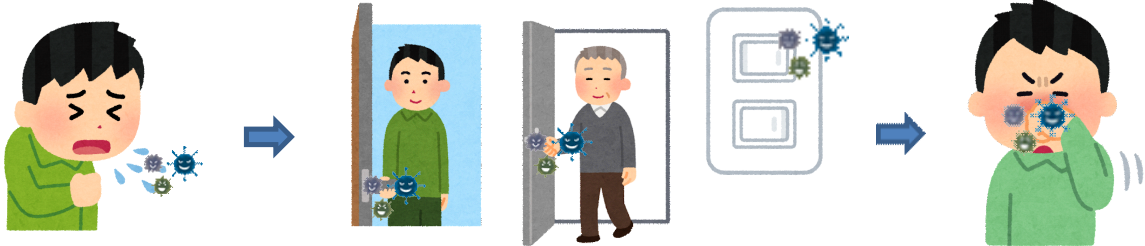


マスクを着用する  
(口・鼻を覆う)    ティッシュ・ハンカチで  
口・鼻を覆う    袖で口・鼻を覆う



何もせずに  
咳やくしゃみをする    咳やくしゃみを  
手でおさえる

②



①感染者の咳やくしゃみなどで出た飛沫を吸い込む(飛沫感染)

②ウイルスに汚染されたところを手で触れ、その手で粘膜(口や鼻など)に触る(接触感染)

## 正しいマスクの着用



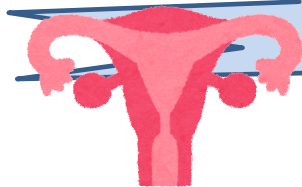
① 鼻と口の両方を  
確実に覆う

② ゴムひもを  
耳にかける

③ 隙間がないよう  
鼻まで覆う

学校保健安全法で、**出席停止期間**が定められています。  
インフルエンザの診断がついたら、  
学校や幼稚園・保育園に**速やかに報告**しましょう！





子宮頸がん予防ワクチンの接種は  
お済みですか？



・接触感染

## 子宮頸がん予防ワクチン(HPVワクチン)とは？

子宮頸がん予防ワクチン(HPVワクチン)とは、子宮頸がんの原因となるヒトパピローマウイルスの感染を予防するワクチンです。ヒトパピローマウイルスは性的接触のある女性であれば50%以上が一生に一度は感染するとされている一般的なウイルスですが、一部の人ではがんになってしまいます。

現在、小学校6年生～高校1年生相当の女子を対象に定期接種(公費)が行われています。公費で接種可能なHPVワクチンは3種類あり、一定の間隔を空けて合計2回または3回接種します。どの種類を接種するかは医療機関にご相談ください。



## 平成9年度生まれ～平成18年度生まれの女性の方へ

HPVワクチンは平成25年度に定期接種となりましたが、接種後に広範囲な慢性の疼痛や運動障害を中心とする多様な症状が特異的に現れたことから、積極的な接種推奨を一時的に差し控えをしておりました。その後、ワクチンの安全性について特段の懸念がないことが確認され、接種による有効性が副反応のリスクを明らかに上回ると判断された事から、ワクチンの接種推奨の差し控えを終了しました。

また、その差し控えにより、接種機会を逃した方へのキャッチアップ(令和4年4月～令和7年3月の間)接種も実施されることになりました。

効果とリスクについて確認し、ご検討ください。

### ～対象者～

- ・平成9年度(1997年4月2日)生まれ～平成18年度(2007年4月1日)生まれの方
- ・過去にHPVワクチンの接種を合計3回受けていない方

【HPVワクチン接種後の主な副反応】

発生頻度	2価ワクチン(サーバリックス®)	4価ワクチン(ガーダシル®)	9価ワクチン(シルガード®9)
50%以上	疼痛*、発赤*、腫脹*、疲労	疼痛*	疼痛*
10～50%未満	掻痒(かゆみ)、腹痛、筋痛、関節痛、頭痛など	紅斑*、腫脹*	腫脹*、紅斑*、頭痛
1～10%未満	じんましん、めまい、発熱など	頭痛、そう痒感*、発熱	浮動性めまい、悪心、下痢、そう痒感*、発熱、疲労、内出血*など
1%未満	知覚異常*、感覚鈍麻、全身の脱力	下痢、腹痛、四肢痛、筋骨格硬直、硬結*、出血*、不快感*、倦怠感など	嘔吐、腹痛、筋肉痛、関節痛、出血*、血腫*、倦怠感、硬結*など
頻度不明	四肢痛、失神、リンパ節症など	失神、嘔吐、関節痛、筋肉痛、疲労など	感覚鈍麻、失神、四肢痛など

サーバリックス®添付文書(第14版)、ガーダシル®添付文書(第2版)、シルガード®9添付文書(第1版)より改編

\*接種した部位の症状

※詳細は厚生労働省ホームページまたはお住まいの市町村へお問い合わせください。

## 子宮頸がんの現状

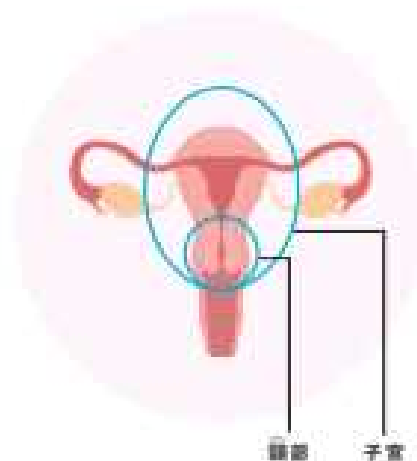
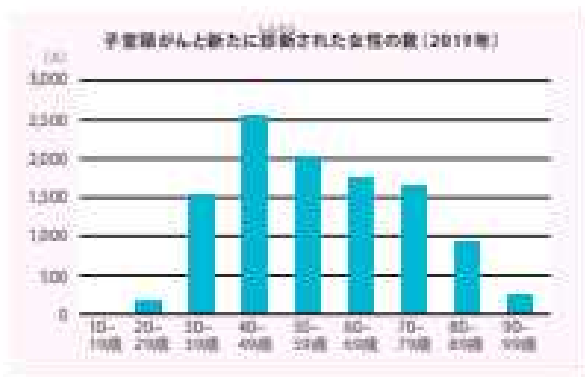
子宮頸がんは、子宮の頸部という子宮の出口に近い部分にできるがんです。

子宮頸がんは、若い世代の女性のがんの中で多くを占めるがんです。

日本では毎年、約1.1万人の女性がかかる病気です、さらに毎年、約2,900人の女性が亡くなっています。

患者さんは20歳代から増え始めて、

30歳代までにはがんの治療で子宮を失ってしまう(妊娠できなくなってしまう)人も、1年間に約1,000人います。



<一生のうち子宮頸がんになる人>

**1万人あたり132人**

つまりこれってどのくらい?

2クラスに1人くらい

1クラス約35人の女子クラスとして換算

<子宮頸がんで亡くなる人>

**1万人あたり34人**

つまりこれってどのくらい?

10クラスに1人くらい

出典: 国立がん研究センター がん対策センター, 2019年がん統計年報に基づいた資料(厚生労働省)より。2020年厚生労働省より。2021年人口動態統計の年報(厚生労働省)

厚生労働省のホームページでは、  
HPVワクチンに関する情報をご案内しています。

厚労省 HPV



HPVワクチンに関するよくあるご質問(Q&A)については、こちらをご確認ください。



2024年2月改訂版

【平成9年度生まれ～平成19年度生まれ】までの女性へ

大切なお知らせ

HPVワクチンの接種を逃した方に  
接種の機会をご提供します



公費による接種は

2024年度末(2025年3月末)まで

接種は合計3回で、完了するまでに約6か月間かかるため、  
接種を希望する方は、お早めの接種をご検討ください。

このご案内は、既に接種を受けた方にも届くことがあります。  
接種を受けたかどうかは、母子健康手帳などでご確認ください。