

# 新川水系流域治水プロジェクト

**氾濫をできるだけ防ぐ・減らすための対策**

# 新川水系流域治水プロジェクト【最終とりまとめ】

～いつか必ず来る大規模出水に備え、水害に負けない地域づくりに向けて流域が一体となった防災・減災対策～

## 河川整備箇所【鹿児島県】

○護岸の老朽化対策として、新川流域では根固工及び護岸の補修を進めていく。また、洪水氾濫対策として、新川水系の樹木繁茂や土砂堆積の流下阻害等で洪水氾濫による被害が生じるおそれのある箇所について、樹木伐採や河道掘削を実施する。

新川水系

・整備内容:護岸補修

■ 現況(池田湖根固工)



■ 対策状況(新川護岸工)



万之瀬川水系事例

・整備内容:樹木伐採, 河道掘削

■ 万之瀬川(実施前)



■ 万之瀬川(実施後)



区分	対策内容	実施内容	事業主体	工程		
				短期	中期	中長期
氾濫をできるだけ防ぐ・減らすための対策	護岸老朽化対策	根固工, 護岸補修	鹿児島県	▶		
	洪水氾濫対策	河道掘削, 樹木伐採	鹿児島県	▶		

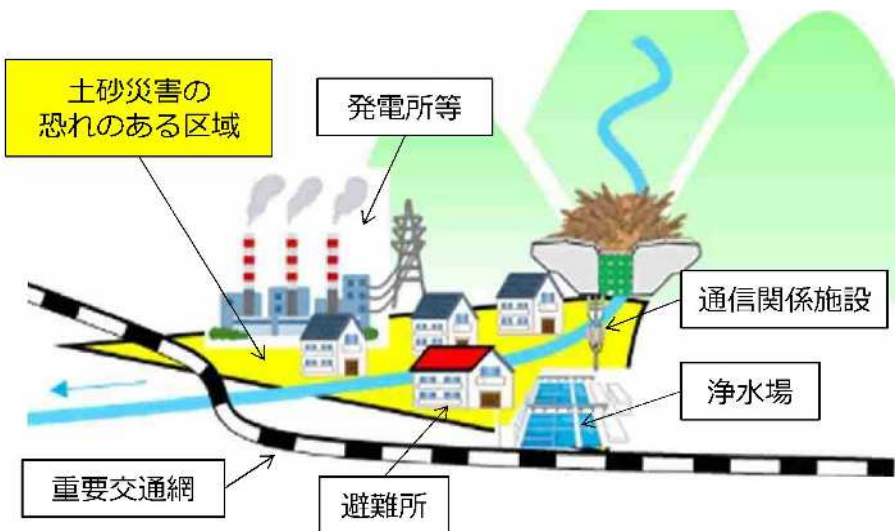
# 新川水系流域治水プロジェクト【最終とりまとめ】

～いつか必ず来る大規模出水に備え、水害に負けない地域づくりに向けて流域が一体となった防災・減災対策～

## いのちとくらしを守る土砂災害対策の推進（ハード対策）【鹿児島県】

### ○社会・活動を支える地域の基礎的なインフラの集中保全

・ハード施設により確実に「いのち」を守ることに加え、物流ネットワークや電力、水道、通信、学校、病院など「くらし」に直結する基礎的なインフラを集中的に保全



### ○土砂・洪水氾濫対策の推進

・上流域から流出した多量の土砂が谷出口より下流の河道に堆積し、河床上昇・河道埋塞により引き起こされる土砂、泥水及び流木の氾濫発生を防止



**砂防事業**  
南薩局管内事例（南さつま市三本松川）



**急傾斜地崩壊対策事業**  
南薩局管内事例（南さつま市平之馬場）



区分	対策内容	実施内容	事業主体	工程		
				短期	中期	中長期
氾濫をできるだけ防ぐ・減らすための対策	土砂災害対策	いのちとくらしを守る土砂災害対策の推進	鹿児島県	▶		

# 新川水系流域治水プロジェクト【最終とりまとめ】

～いつか必ず来る大規模出水に備え、水害に負けない地域づくりに向けて流域が一体となった防災・減災対策～

## 森林整備・保全，治山施設整備の取組【鹿児島県・指宿市等】

- 人工造林（再造林）などの森林整備を行い，保水機能の維持を通じて，土砂や流木等の流出抑制を図る。
- 治山施設の整備による森林の復旧を行い，下流への土砂流出抑制を図る。

【治山施設整備イメージ】  
豪雨等に伴う山地災害

【森林整備イメージ】

人工造林（再造林）



### ■ 氾濫をできるだけ防ぐ・減らすための対策

- ・森林整備による流出抑制対策
- ・治山施設整備による土砂流出抑制対策



治山施設の整備（溪間工・山腹工）



間伐



区分	対策内容	実施内容	事業主体	工程		
				短期	中期	中長期
氾濫をできるだけ防ぐ・減らすための対策	森林の整備・保全 治山施設の整備	森林整備による流出抑制対策	県・市・森林組合等			
		治山施設整備による土砂流出抑制対策	鹿児島県			

# 新川水系流域治水プロジェクト【最終とりまとめ】

～いつか必ず来る大規模出水に備え、水害に負けない地域づくりに向けて流域が一体となった防災・減災対策～

## 池田湖畔1号線冠水対策【指宿市】

○梅雨や台風時に池田湖の水位が高くなると湖畔周辺の家屋に浸水被害のおそれがあるため、排水ポンプを設置



区分	対策内容	実施内容	事業主体	工程		
				短期	中期	中長期
氾濫をできるだけ防ぐ・減らすための対策	洪水氾濫対策	排水ポンプの設置	指宿市	▶		

# 新川水系流域治水プロジェクト【最終とりまとめ】

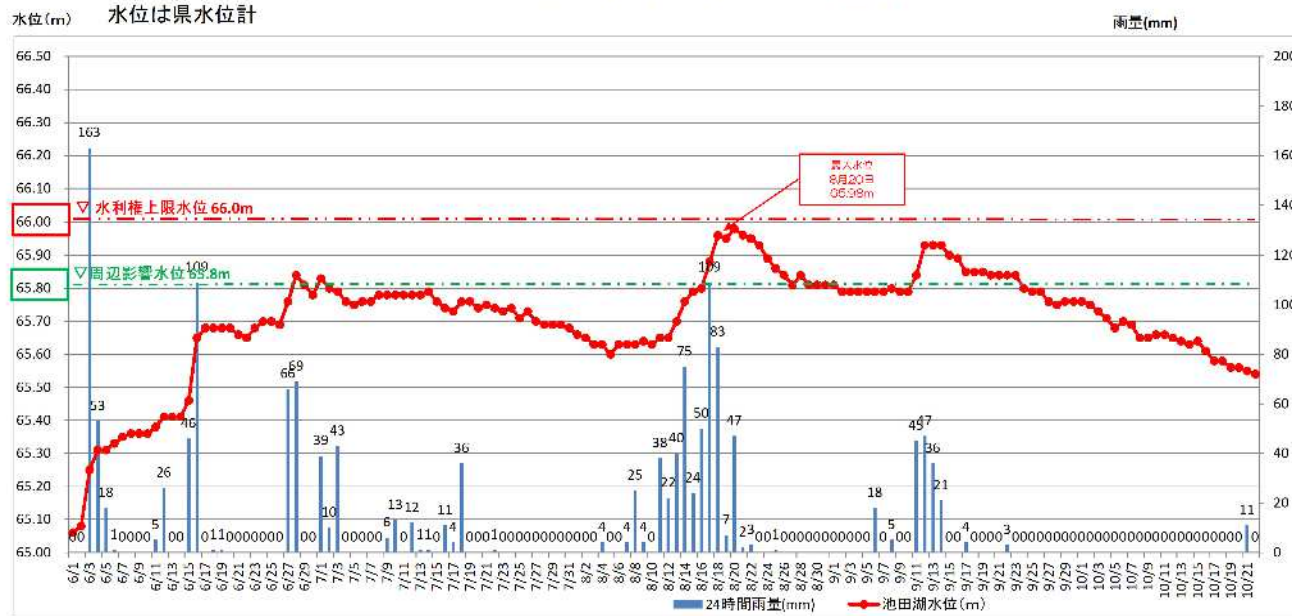
～いつか必ずくる大規模出水に備え、水害に負けない地域づくりに向けて流域が一体となった防災・減災対策～

## 池田湖の水位管理【鹿児島県】

- 1 池田湖は、南薩土地改良区管理の灌漑用水池として利用されている。（水利権 62m～66m）
- 2 梅雨や台風時に湖の水位が高くなると湖畔周辺の家屋に浸水被害のおそれがあるため、水位の調整を行っている。（浄化槽に影響が生じる水位65.8m）
- 3 南薩地域振興局建設部では、南薩土地改良区、指宿市開闢土地改良区及びかいゑい漁協の協力を得て、仙田水門（池田湖→新川）の開閉等により適切な水位の保持・洪水防止に努めている。

池田湖水位と降雨量の関係（令和3年）

【水位観測局】：池田湖（仙田水門） 毎24時間観測値  
 【雨量観測局】：総田（砂防） 毎24時間観測値



観測入り 5月11日頃(平成5年5月30日頃、前々5月30日頃)  
 観測明け 7月11日頃(平成7年7月16日頃、前々7月20日頃)

### 仙田水門開閉について

- 1 事前調整・連絡・依頼  
 (事前調整・連絡)  
 南薩土地改良区  
 // 中央管理所  
 指宿市開闢土地改良区  
 かいゑい漁協

- (事前連絡・依頼)  
 ・防災無線広報等  
 指宿市土木課  
 // 危機管理課  
 // 耕地林務課  
 // 開闢支所地域振興課  
 ・事故発生時の協力要請等  
 指宿警察署警備課  
 指宿南九州消防組合  
 // 山川・開闢分遣署

- 2 開閉手順(慎重に開閉)  
 開放時 10分 10cm  
 閉鎖時 5分 10cm

- 3 開放時監視員配置  
 ① 仙田水門 2名  
 ①-2 仙田水門裏側 1名  
 ② 新川水位計 1名  
 ③ 国道226号交差点 1名  
 ④ 川尻漁協 1名  
 (開放中は1日2回確認)

- 4 令和3年度の対応  
 (1)仙田水門放流  
 ・6/28～7/5  
 ・8/16～8/19(濁りで一時停止)  
 8/20～8/27  
 ・9/14～9/17

