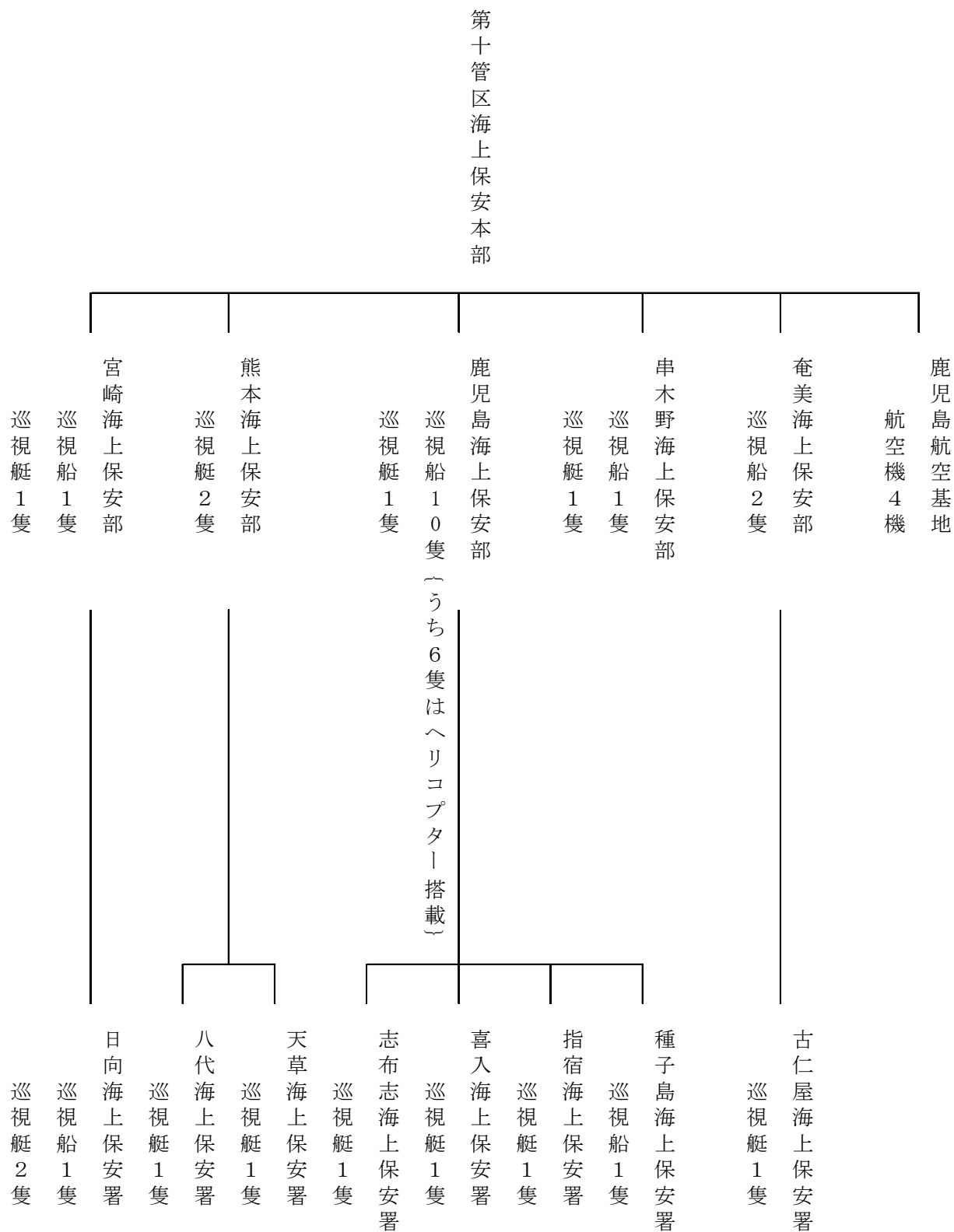


第2編 災害予防計画関係

第2編 災害予防計画関係

1 第十管区海上保安本部の組織及び防災資機材等の現況

1-1 組織図



1-2 防災資機材等の現状

○ 消防能力を有する船艇(16隻)

所属・基地	船名	総トン数 (トン)	消火設備(泡消火)			ウォーター カーテン (自動噴霧)	船種	備考
			泡放水量 (L/分)	最高放水銃高 (水面上 m)	原液保有量 (L) 濃度 (%)			
鹿児島海上保安部・ 鹿児島	しきしま	6,500	-	-	-	-	巡視船	ヘリコプター 2機搭載
		-			-			
	れいめい	6,500	-	-	-	-	"	ヘリコプター 1機搭載
		-			-			
	あかつき	6,500	-	-	-	-	"	ヘリコプター 1機搭載
		-			-			
	しゅんこう	6,000	4,000	14	1,200	-	"	ヘリコプター 2機搭載
		25			3			
	あさなぎ	6,000	2,000×2 400×2	14	1,500	-	"	ヘリコプター 2機搭載
		25			3			
	ゆみはり	6,000	2,000×2 400×2	14	1,500	-	"	ヘリコプター 2機搭載
		25			3			
	おおすみ	3,500	1,100×2 400×2	6.5	700	-	"	
		25			3			
あかいし	1,800	-	-	-	-	"		
	30			-				
さつま	1,200	1,220	9	700	-	"		
	20			3				
こしき	1,300	1,250	10.4	400	-	"		
	27			3				
さつかぜ	26	2,600	2	100	-	巡視艇		
	30			3				
指宿海上保安署・ 山川	うけゆり	26	2,600	2	100	-	巡視艇	
		30			3			
喜入海上保安署・ 喜入	さくらかぜ	26	2,600	2	-	-	"	
		30			-			
志布志海上保安署・ 志布志	はつぎく	37	2,600	2	200	-	"	
		20			3			
串木野海上保安部・ 串木野	とから	335	-	-	-	-	巡視船	
		35			-			
	るりかぜ	26	2,600	2	-	-	巡視艇	
		30			-			

○ 航空機

基地	機種	機名	座席数	速力	乗員	通信施設	備考
鹿児島	サーブ340	MA951	27	250	6	VHF・HF	
	サーブ340	MA952	27	250	6	VHF・HF	
	アグスタ139	MH976	15	167	5	VHF・HF	
	アグスタ139	MH977	15	167	5	VHF・HF	
巡視船しきしま	スーパーピューマ332	MH805	19	135	-	VHF・HF	
巡視船しきしま	スーパーピューマ332	MH806	19	135	-	VHF・HF	
巡視船れいめい	スーパーピューマ225	MH695	21	150	5	VHF・HF	
巡視船あかつき	スーパーピューマ225	MH696	21	150	5	VHF・HF	
巡視船しゅんこう	スーパーピューマ225	MH693	21	150	5	VHF・HF	
巡視船しゅんこう	スーパーピューマ225	MH694	21	150	5	VHF・HF	
巡視船あさなぎ	スーパーピューマ225	MH698	21	150	5	VHF・HF	
巡視船あさなぎ	スーパーピューマ225	MH699	21	150	5	VHF・HF	
巡視船ゆみはり	スーパーピューマ225	MH700	21	150	5	VHF・HF	
巡視船ゆみはり	スーパーピューマ225	MH701	21	150	5	VHF・HF	

○ 流出油処理資機材備蓄状況

地区別	部署	オイルフェンス (m)	吸着剤 (kg)	油処理剤 (L)	化学消火剤	
					液 (L)	粉末 (kg)
鹿 児 島	鹿児島海上保安部	280(B)	563	396	—	—
山 川	指宿海上保安署	100(B)	159	216	—	—
喜 入	喜入海上保安署	500(B)	101	468	—	—
志 布 志	志布志海上保安署	—	85	396	—	—
串 木 野	串木野海上保安部	—	142	396	—	—

2 日本赤十字社鹿児島県支部の救護班の現況

救護班編成表

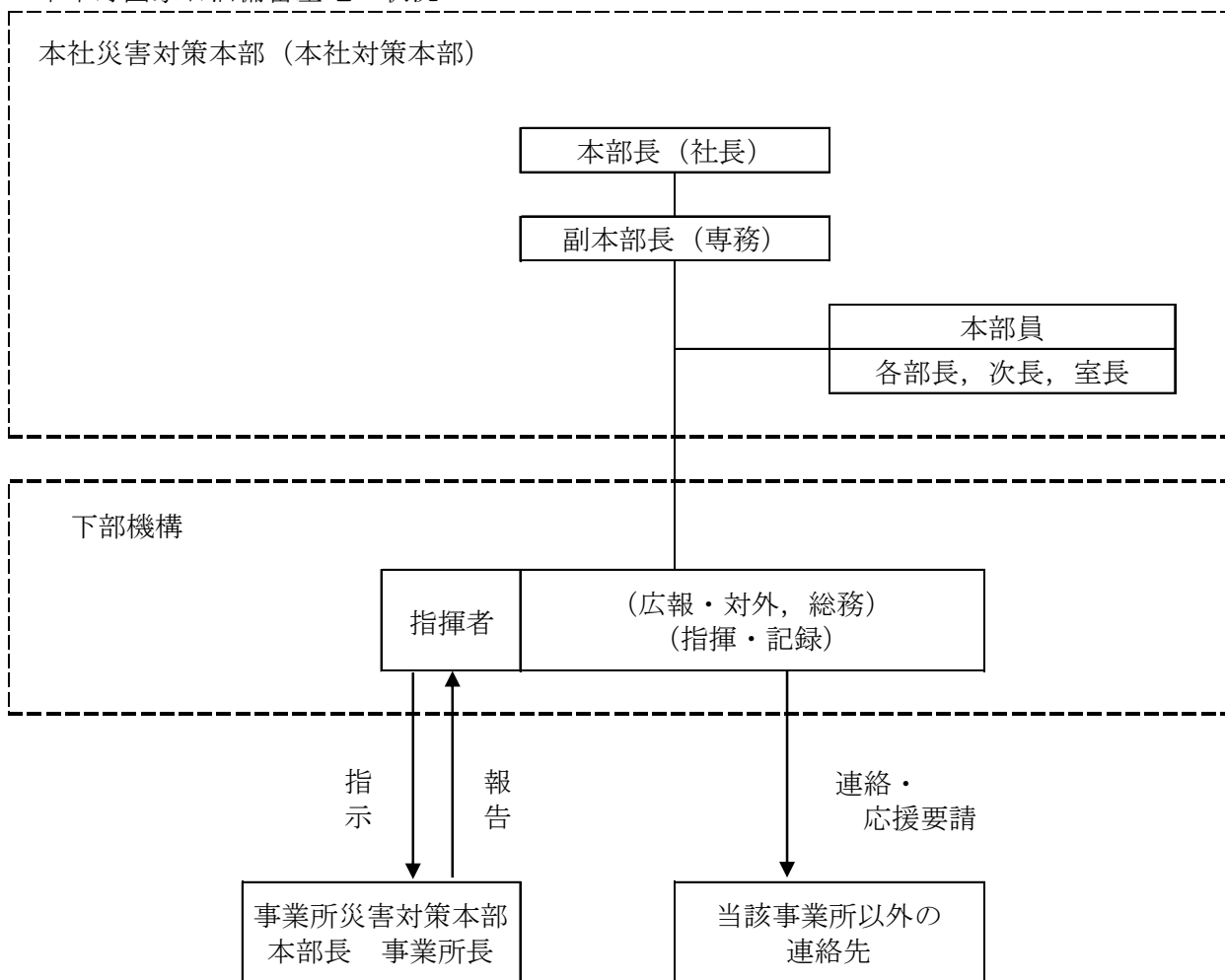
救護班の編成は、概ね次のとおりとする。不足する場合は、関係医師会の協力を求めるものとする。

施設名	班長医師	班 員			計
		看護師長	看護師	主事	
日本赤十字社鹿児島県支部	1	1	2	2	6

3 串木野地区の状況

3-1 自衛消防組織の状況

串木野国家石油備蓄基地の状況



3-2 防災資機材等

(1) 防災資機材等の状況

甲種普通化学消防車	1台
油回収船	1隻
小型作業船	1隻
泡消火薬剤	43,000L
可搬式放水銃	4台
オイルフェンス	2,300m
耐熱服	8着
空気呼吸器	12個

(2) 資機材の能力等

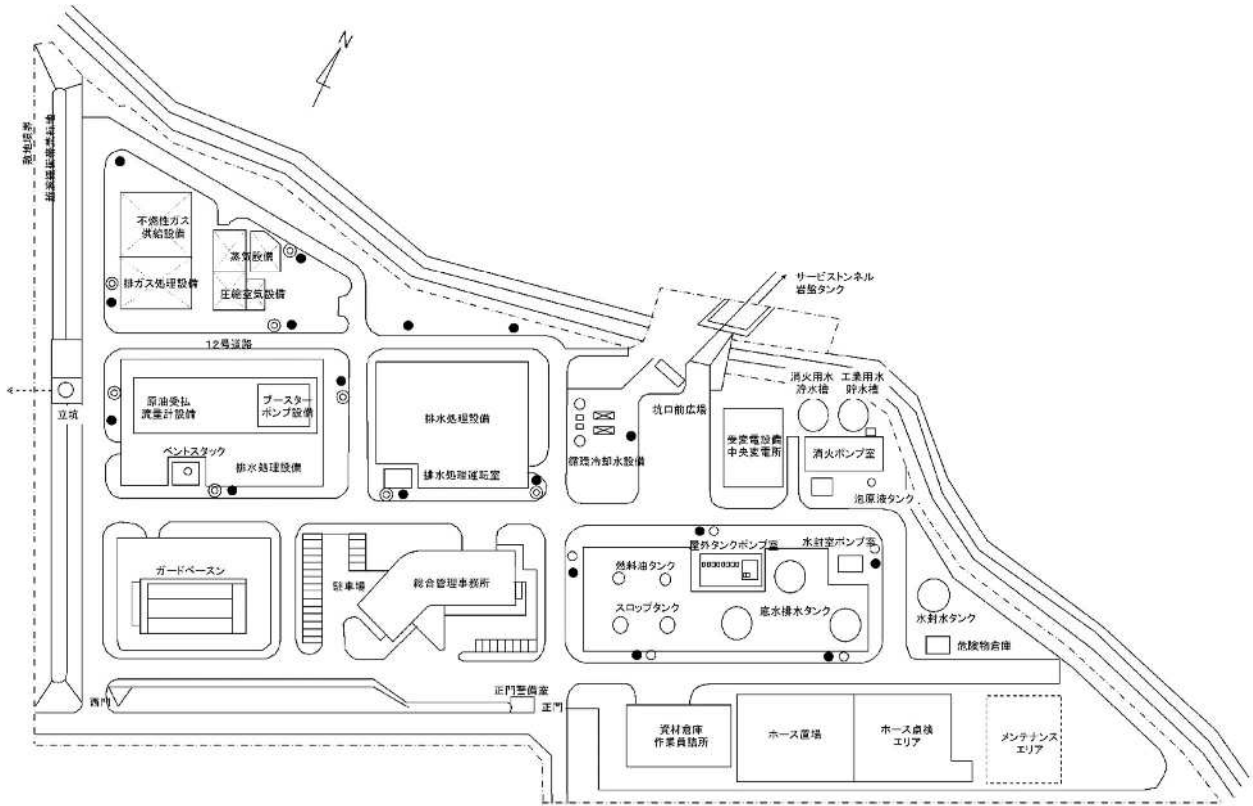
機 材	能 力 等	設 置 数
甲種普通化学消防車	放水能力 2,100 L/min, 泡原液タンク 1,800 L	1台
可搬式放水砲	2,000L/min	1基
可搬式放水銃	400L/min	4基
耐熱服	油回収船2着, 防災用具室5着, 消防車1着	8着
空気呼吸器		12個
酸素呼吸器		5個
消火栓		
屋外消火栓		18基
泡消火栓		5基
補助泡消火栓		16基
固定泡設備	サービストンネル, 陸上設備 (ポンプ室)	一式
泡消火薬剤 (3%)	陸域用 (陸上タンク, 消防車, 倉庫ドラム缶) 39.2kL 海域用 (油回収船) 3.8kL	43.0kL
油処理剤	油回収船及び危険物倉庫	6.44kL
油吸着剤	〃	1.6t
オイルフェンスC型	油回収船 400m, 陸上 1,900m	2,300m
小型消火器	20型 139本, 10型 21本, 6型 4本, 二酸化炭素14本	178本

(3) 作業船等要目表

項目	船名	
	ちかびくろしお	ちかびわかしお
船舶の用途	油回収船	小型作業船
総トン数	193	4.9
速力 (ノット)	9	9
建造年月日	平成4年6月	平成11年9月
長さ	34	9.8
幅	9	3.24
最大馬力	500×2	165
船舶所有者	独立行政法人 エネルギー・金属鉱物資源機構	独立行政法人 エネルギー・金属鉱物資源機構

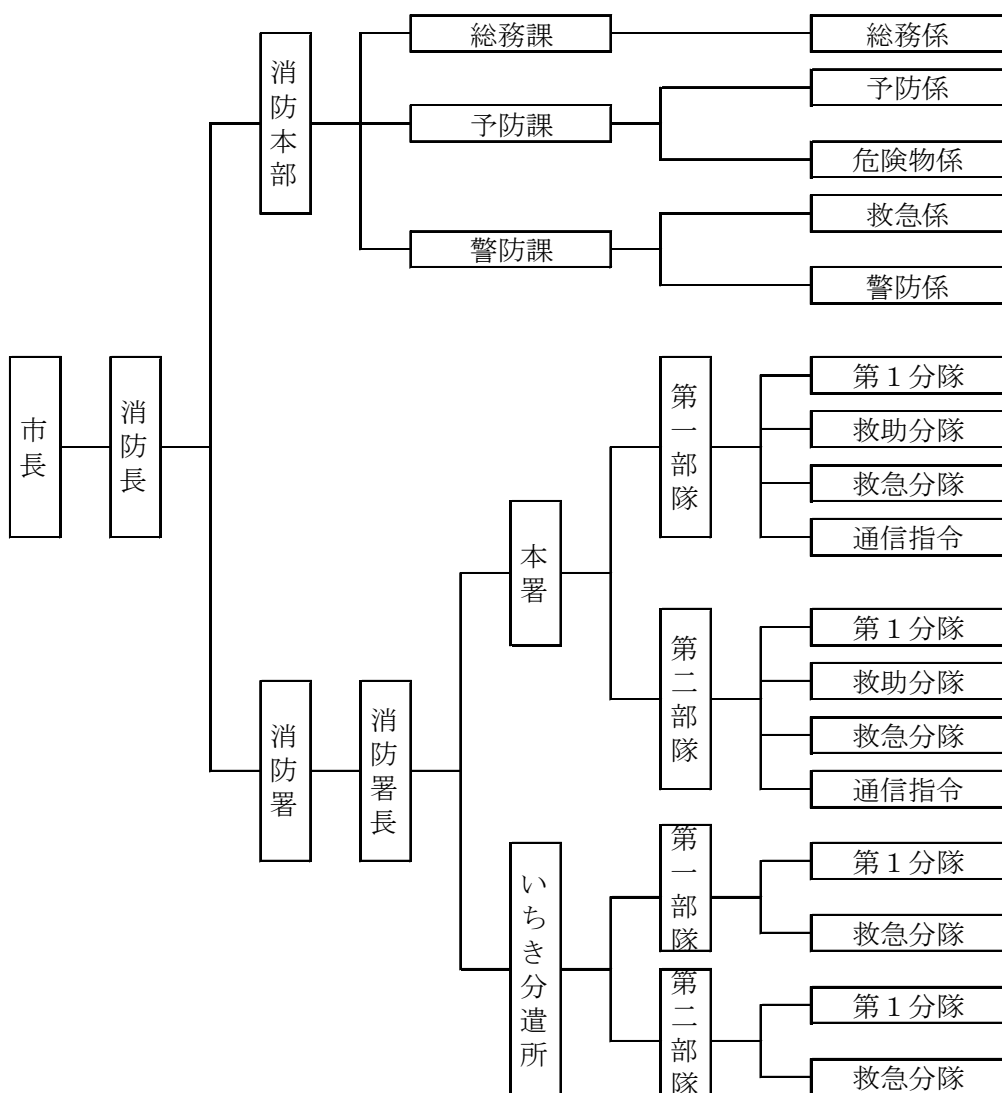
3-3 消火栓等の配置状況図

●	消火栓
○	補助泡消火栓
◎	泡消火栓



3-4 関係消防機関の組織状況

(1) いちき串木野市消防本部(署)の状況



(2) いちき串木野市消防団

(R5.4.1現在)

区分	分団		中 央	本 浦	照 島	羽 島	荒 川	旭	生 福	冠 岳	湊	川 南	川 北	川 上	合 計
	団 本 部	本 部 付 団 員													
団 長	1											1			
副団長	2											2			
分団長			1	1	1	1	1	1	1	1	1	1	1	1	12
定 員	3	10	35	21	27	32	20	20	25	20	22	21	21	20	297
世帯数			4,825	1,120	2,418	776	134	244	576	112	1,261	608	712	226	13,012
人 口			9,933	2,094	4,825	1,456	257	440	1,249	174	2,678	1,145	1,519	424	26,194

3-5 関係消防機関の消防資機材等の状況

(1) 車両等の状況

配置箇所 資機材名		いちき串木野市														計
		消防団														
		消防本部	団本部	中央分団	本浦分団	照島分団	羽島分団	荒川分団	旭分団	生福分団	冠岳分団	湊分団	川南分団	川北分団	川上分団	
乙種普通化学消防車		1														1
水槽付ポンプ車		1														1
ポンプ車		2		1	1	1	1		1	1		1	1	1	1	12
はしご車		1														1
救助工作車		1														1
支援車		2														2
指揮・広報車		1	1													2
積載車		3		1		1	1									6
救急車		3														3
小型ポンプ				1	1	2	2	1	1	1	1	1	1	1	1	14
無線	基地局	1														1
	固定局	2														2
	移動局															
	車載局	14	1	2	1	2	3	1	1	1	1	1	1	1	1	31
	携帯局	27	3	1	1	1	1	1	1	1	1	1	1	1	1	42

(2) 泡消火薬剤等の保有状況

合成界面活性剤（プロフォーム）	1,040 L	
フォレックスパンS	160L	
たんばく泡（エアフォーム 3%・6%）	2,160 L	
油吸着材・吸収材等	吸着マット	87 枚
	吸着（収）材	30 kg
流出油処理剤	36 L	
オイルフェンス（S0 200E）	140 m	

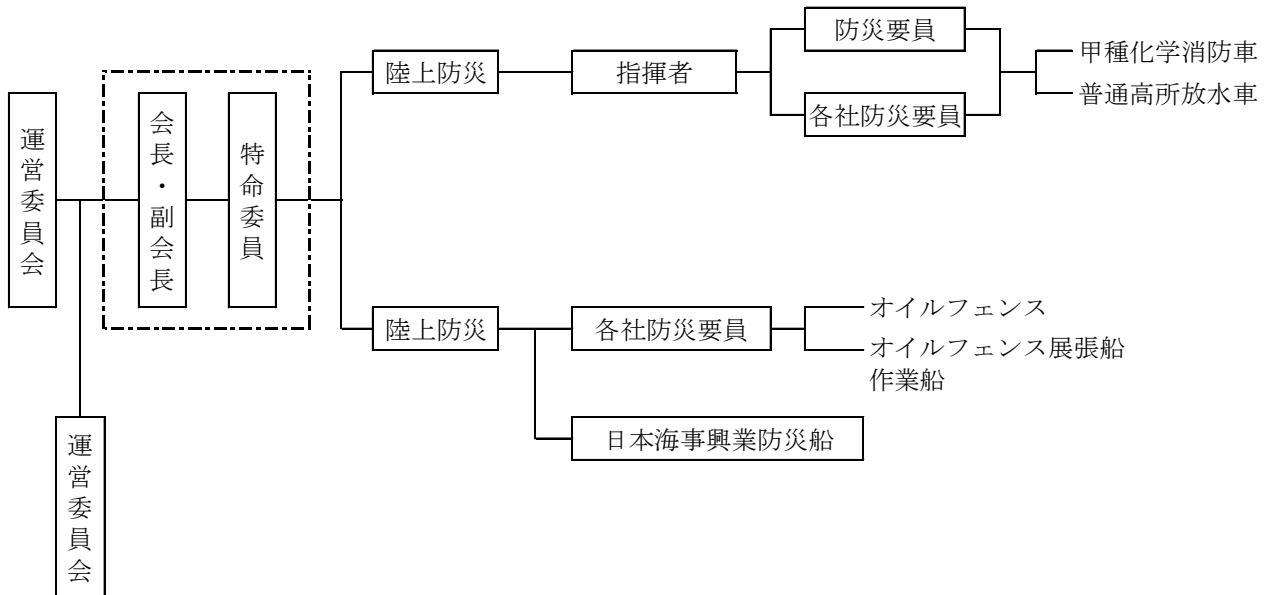
(3) その他の資機材

種 別	消 防 署	種 別	消 防 署
空気呼吸器（ボンベ除く）	28	救命胴衣	77
空気予備ボンベ	73	救命浮環	11
酸素ボンベ	23	高機能救命ボート	1
エアソー	2	バスケット型担架	5
チェンソー	11	帯電手袋	9
エンジンカッター	3	帯電衣	2
鉄線カッター	7	帯電ズボン	2
ベンケイ	5	帯電長靴	4
エアジャッキ	2	耐熱服	4
油圧式救助器具（ポートパワー）	5(1)	発電機（投光器）	10(14)
可搬式ウィンチ	3	携帯拡声器	12
かぎ付はしご	6	簡易画像探索機	1
三連はしご（二連）	4(1)	熱画像直視装置	1
折りたたみはしご	1	ピックアップ式泡ノズル	5
救助マット	1	ラインプロポーショナー	3
救命索発射銃	1	東消式簡易発泡器	2
救助用縛帯	5	ガス溶断機	1
平担架	3	安全帯	15
可燃性ガス測定器	4	サバイバースリング	2

4 鹿児島地区の状況

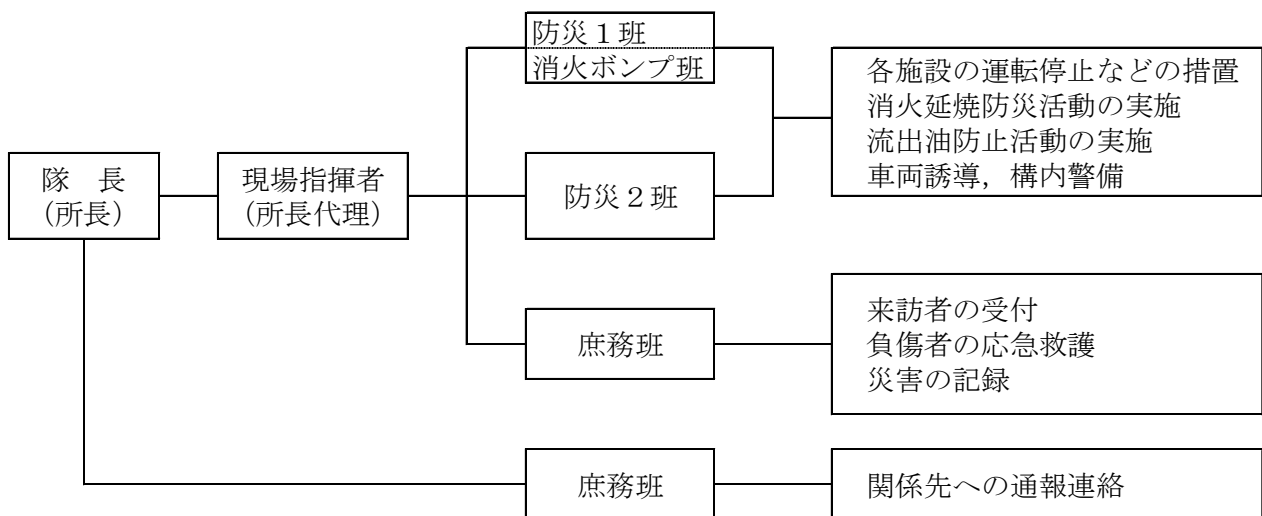
4-1 共同防災組織及び特定事業所の自衛防災組織の状況

(1) 共同防災組織の状況

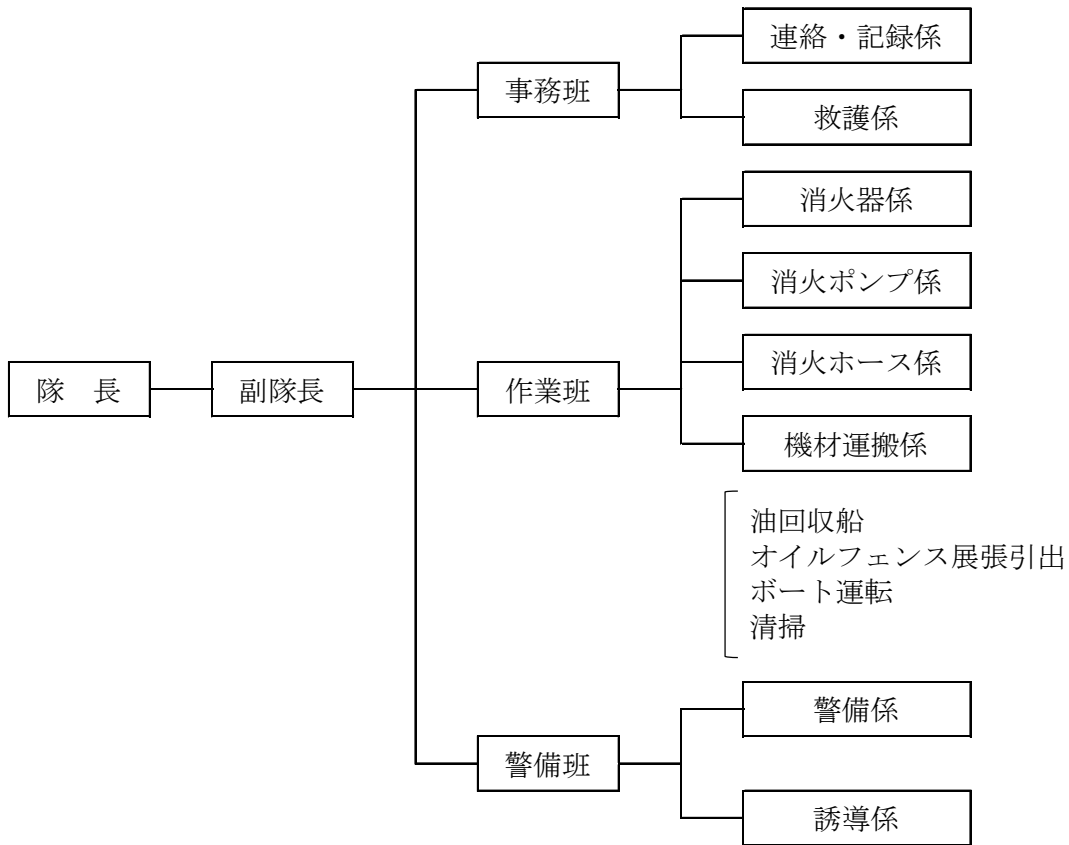


(2) 自衛防災組織の状況

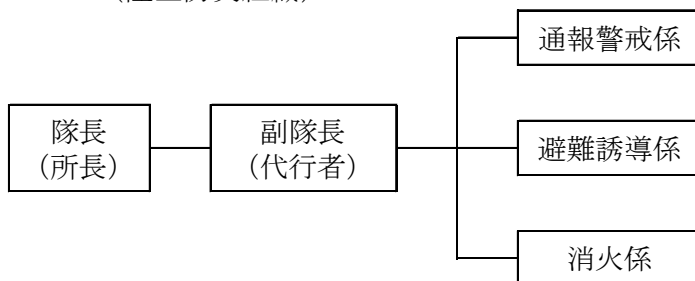
ア 東西オイルターミナル（株）鹿児島油槽所の状況



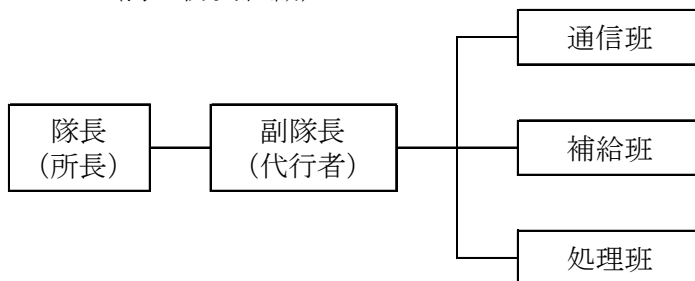
イ 出光興産（株）鹿児島事業所の状況



ウ 南国殖産（株）鹿児島油槽所
(陸上防災組織)



(海上防災組織)



4-2 共同防災組織及び特定事業所の防災資機材等の状況

(1) 共同防災組織の状況

ア	甲種普通化学消防車	1台
イ	普通高所放水車	1台
ウ	泡消火薬剤	7,560L
エ	可搬式放水砲	1基
オ	可搬式放水砲	1基
カ	耐熱服	3着
キ	空気呼吸器	2個
ク	オイルフェンス	540m
ケ	オイルフェンス展張船	1隻
コ	作業船	1隻

○ 棧橋防災資機材等（出光・東西オイルターミナルの2社共有）

ア	消火ポンプ	1基
	揚水量	3,800L/min
	全揚程	100m
	原動機電動	110kW
イ	泡モニターノズル	2基
		1,900L/min
ウ	屋外消火栓	4基
	(65A 双口)	
	(ホース (20m・各2本), 泡ノズル1本) 付	
エ	ホース格納箱	4基
オ	泡消火薬剤	3,700L (泡原液タンク)
カ	小型消火器	
	20型粉末ABC	11本
キ	オイルフェンス	1,080m
	巻取機 (護岸エプロン)	540m (共同防災用)
	巻取機 (護岸エプロン)	540m (出光・東西OTの2社共同：出光180m・東西OT360m)
ク	作業船等要目表	2隻

	たにやま1号	たにやま2号
船舶の用途	作業船	
総トン数又は船舶の長さ	5.3m	
製造年月	平成5年11月	平成3年3月
最大出力	30PS/2,600rpm	
船舶所有者	出光・東西オイルターミナルの2社合同	

(2) 東西オイルターミナル鹿児島油槽所の状況 (A地区・B地区)

ア	消火ポンプ	1基
	揚水量	3,200L/min
	全揚程	90m
	原動機	電動 90kW
	ディーゼル	118PS
イ	屋外給水ポンプ	1基
	揚水量	4,400L/min
	全揚程	42m

	原動機	電動	75kW
	ディーゼル		118PS
ウ	屋外給水栓 (75A 双口)		14 個
エ	屋外消火栓 (65A 双口) (ホース (20m・各 2 本), ノズル (泡ノズル・水ノズル各 1 本) 付)		13 個
オ	ノズル		
	泡ノズル	65A	13 本 (屋外消火栓用格納庫内)
	水ノズル	65A	13 本 (屋外消火栓用格納庫内)
	無反動ノズル (噴霧兼用)	65A	4 本 (雑品庫内)
カ	固定放水銃座 (可搬式)	65A	3 基
キ	大型消火器 50 型粉末 ABC		5 本
ク	小型消火器 20 型粉末 ABC		91 本
	5 型粉末 ABC		3 本
	ハロン 13012K		5 本
ケ	油処理剤	18L/缶 ×	50 缶
コ	油ゲル化剤	18L/缶 ×	8 缶
サ	油吸着剤	10kg/箱 ×	20 箱
シ	泡消火薬剤		11,400L
	消火ポンプ室内		3,600L
	消火ポンプ室裏		7,800L (共同防災用)
ス	オイルフェンス (計)		1,350m

(3) 東西オイルターミナル鹿児島油槽所の状況 (C 地区)

ア	構内用消火ポンプ	3,200L/min
イ	消火栓	4B 14 基
ウ	屋外消火栓	6B 14 基
エ	大型消火器	5 台
オ	小型消火器	63 台
カ	ローリーラック泡ヘッド設備	一式
キ	泡消火薬剤	13,800L
ク	オイルフェンス	540m
ケ	油処理剤	720L
コ	泡吸着剤	229kg

(4) 出光興産 (株) 鹿児島事業所の状況

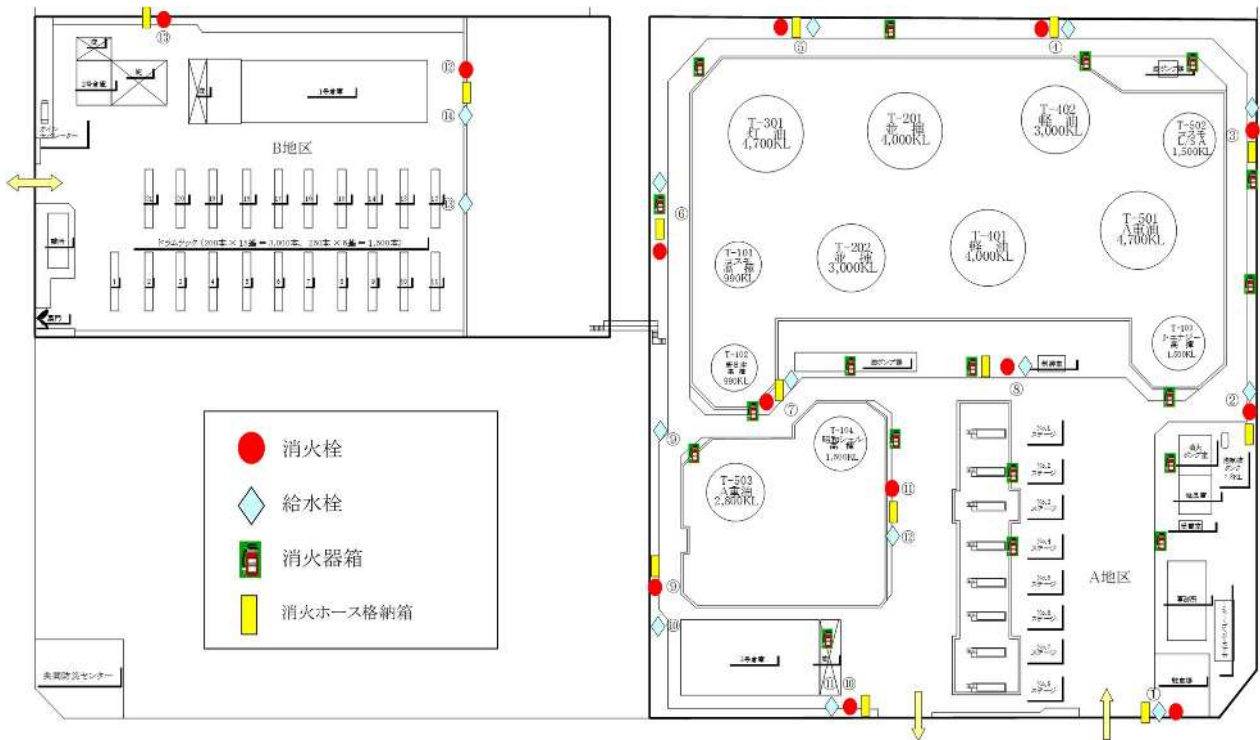
ア	構内用消火ポンプ	1 台
	(屋外給水ポンプ) 揚水量	7,900L/min
	原動機ディーゼル	286PS
	電動機	185kW
イ	栈橋用消火ポンプ	1 台
	(屋外給水ポンプ) 揚水量	3,800L/min
	原動機ディーゼル	174PS
	電動機	110kW

ウ	消火栓		
	屋外給水栓 65A 双口ホースノズル付	10 基	
	屋外給水栓 80A 双口	10 基	
エ	泡モニター (棧橋)		
オ	消火器		
	大型消火器 50 型粉末 ABC	6 本	
	小型消火器 20 型粉末 ABC	56 本	
カ	油処理剤 (18L/缶)	28 缶	
キ	油吸着材	300kg	
ク	泡消火剤	12, 100L	
(5)	南国殖産 (株) 鹿児島油槽所		
ア	消火ポンプ	1 台	
	2, 500L/min		
	原動機 90kW 152PS		
イ	屋外給水ポンプ	1 台	
	6, 200L/min		
	原動機 90kW 152PS		
ウ	消火栓		
	屋外給水栓 75A 双口	11 基	
	泡消火補助給水栓 65A 双口	11 基	
エ	泡モニター (棧橋)	2 基	
	1, 900L/min		
オ	大型消火器		
	100 型粉末 ABC	4 本	
カ	小型消火器		
	20 型粉末 ABC	80 本	
キ	泡消火薬剤	13, 900L	

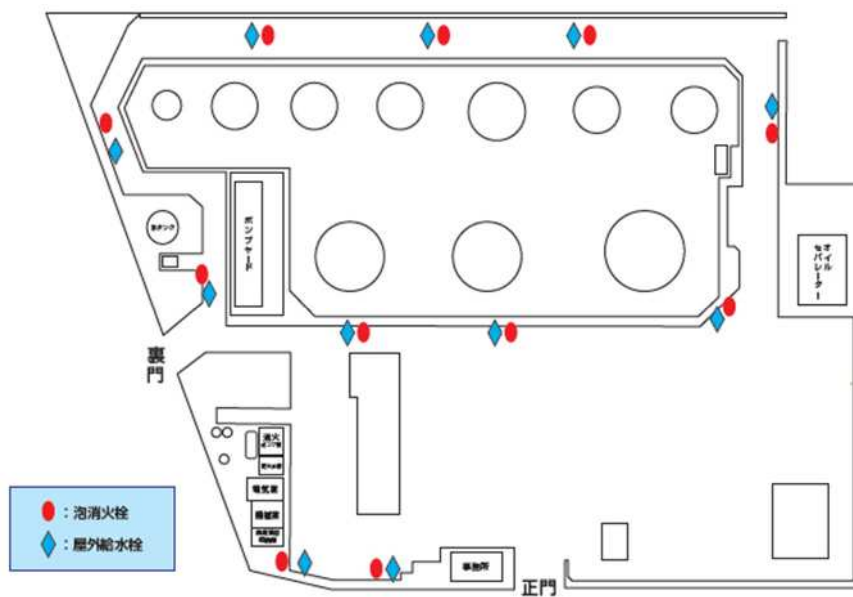
4-3 消火栓等の配置状況図

(1) 東西オイルターミナル(株)鹿児島油槽所の状況

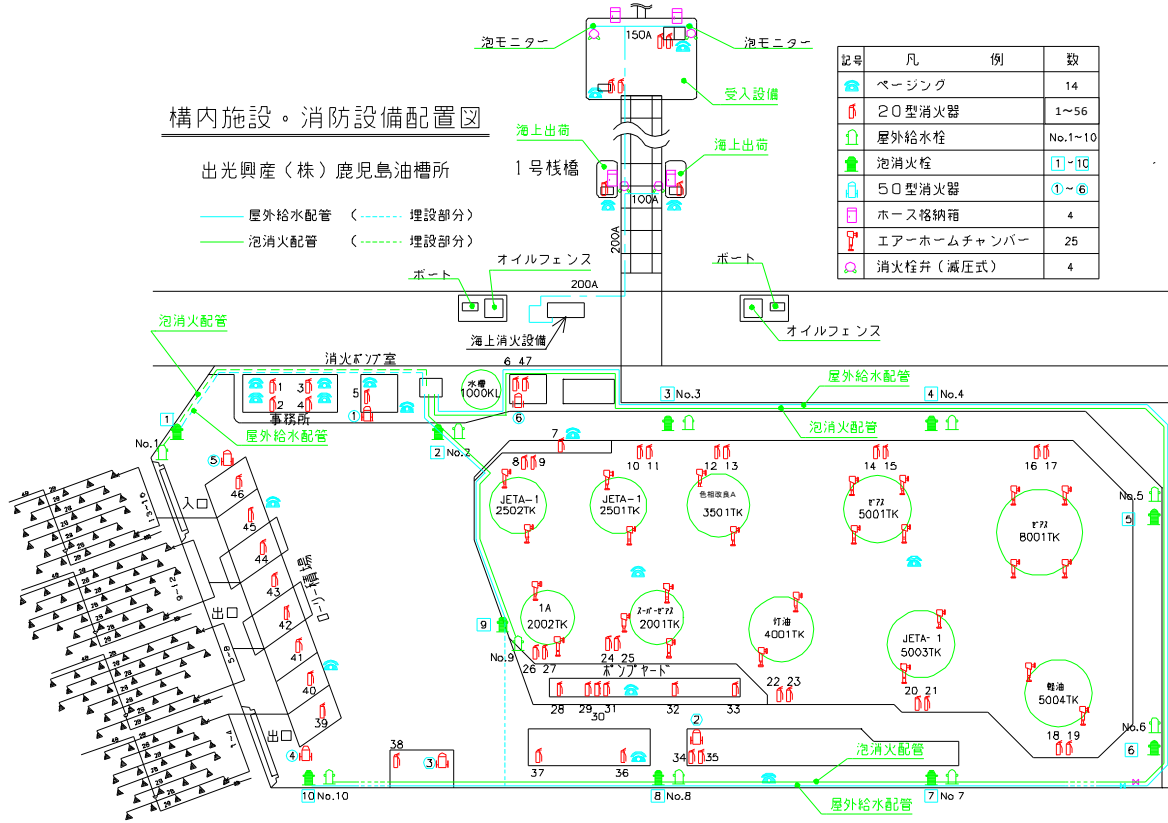
ア A地区・B地区



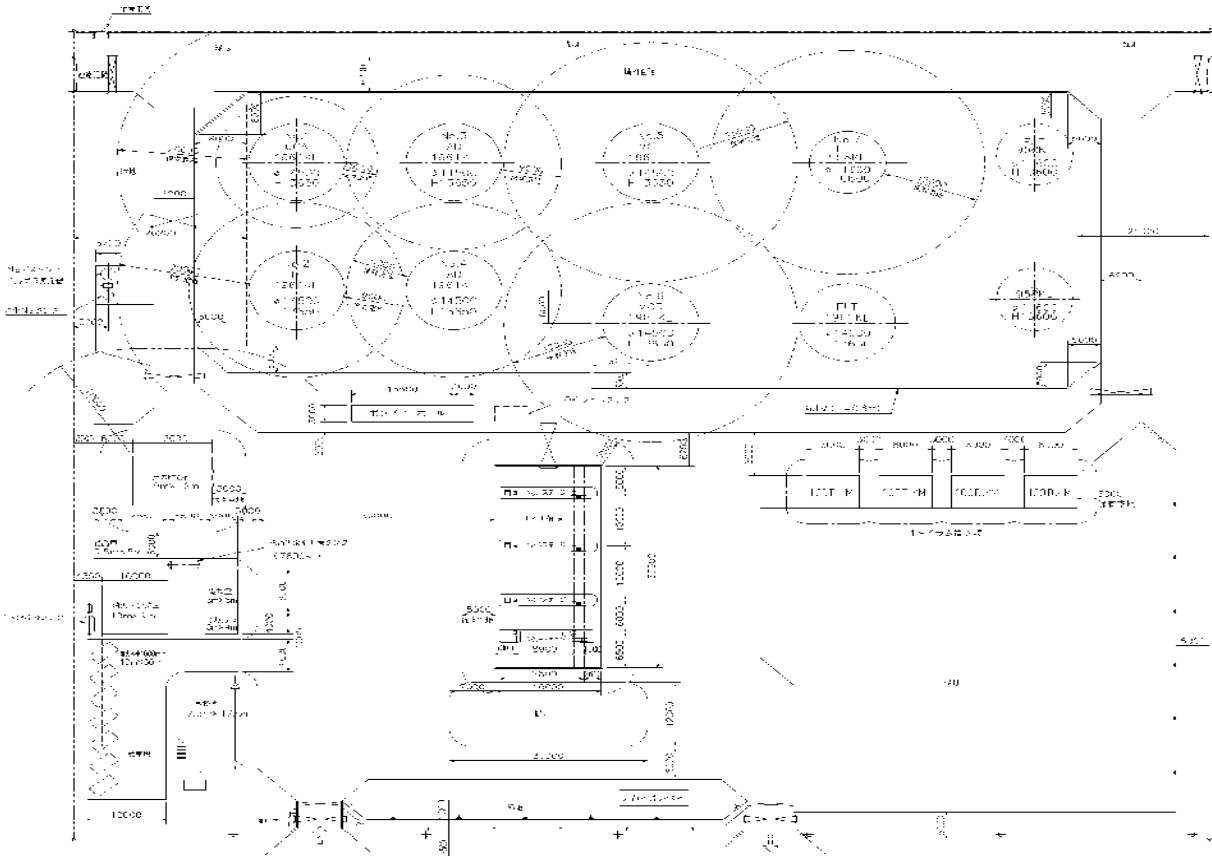
イ C地区



(2) 出光興産株式会社 鹿児島事業所の状況



(3) 南国殖産(株)鹿児島油槽所の状況



4-4 関係消防機関の消防資機材等の状況

(1) 各隊特殊機材一覧

(R5.4.1現在)

署	種別 車別	梯子		救助資機材										破壊資機材							防護資機材											
		かぎ付き梯子	三連梯子	折りたたみ梯子	空気式救助マット・救助幕	救命索発射銃	ポートパワー	可搬式ウインチ	マット型空気ジャッキ	大型油圧救助器具	マンホール救助器具	チェーンブロック	車両移動器具	ハイジャッキ	バスケット担架	緩降機	ロープ登降器	エンジンカッター	ガス溶接器	チェーンソー	鉄線カッター	空気鋸	エアーツール	携帯用コンクリート破壊器具	ハンマードリル	削岩機	空気呼吸器	酸素呼吸器	防護マスク	防毒マスク(火山ガス対応)	化学防護服	放射線防護消防服
中央署	中央指揮車																									4			5			
	中央本署1号車																		1	1							4	2				
	中央本署はしご車	1													1					2						2						
	中央本署救助工作車	1	1	1	1	1	1	2	1	1	1	1	1	1	2	2	4	1	1	4	3	2	1	1	2	1	7	4	14	10	5	2
	南林寺1号車	1	1																	1	1					3			6			
	南林寺はしご車	1													1											2						
	名山1号車	1	1																	1	1					3			6			
	上町1号車	1	1																	1	2					4			6			
	吉野1号車	1												1						2	1					4						
	吉野予備車																				1											
	吉田1号車	1						1												1	1					4			8			
	甲南1号車	1	1																	1	1					4	2					
	桜島東1号車								2									1		1	1	1				3				10		
桜島西1号車	1	1					1		1										1	1					3			10				
小計	10	6	1	1	1	1	4	3	2	1	1	1	1	4	4	4	2	1	13	17	3	1	1	2	1	47	8	22	53	5	2	
西署	西指揮車																									11		19				
	西本署1号車	1	1																1	1						4			2			
	西本署はしご車	1																		1						2						
	西本署救助工作車	2	1	1	1	1	1	3	1	1	2	1	1	1	2	2	4	2	1	2	2	2	1	1	2	2	7	2	14	5	2	
	伊敷1号車																			1	1					4	2	20				
	明和1号車	1	1																	1	1					4						
	明和予備車																				1											
	田上1号車																				1	1				5	1					
	松元1号車	1	1																	1	2					5		16				
	郡山1号車																			1	1					6		16				
小計	6	4	1	1	1	1	3	1	1	2	1	1	1	2	4	4	2	1	9	10	2	1	1	2	2	48	5	85	2	5	2	
南署	南指揮車																									8			2			
	南本署1号車																		1	1						4						
	南本署SK車	1																		1						2						
	南本署化学車																			1						2						
	南本署原搬車																															
	南本署予備車																				1											
	南本署救助工作車	2	2	1	1	1	2	2	1	1	1	1	1	2	4	2		2	1	2	7	3	1		1	1	7	9		5	2	
	大型放水砲車																									2						
	大容量送水車																									3						
	谷山1号車	1	1																	1	1					4	2					
	谷山北1号車													1							2	1				4	2					
	脇田1号車	1	1																	1	2					3		4				
	脇田予備車																									3						
	郡元1号車	1	1																	1	1					5						
	水槽車																					1										
資機材搬送車	1														4		1		2	1												
鹿児島県支援車																												4				
喜入1号車	1	1					1												1	1					3							
喜入化学放水車																									1							
喜入原搬車																																
喜入予備車																										2						
小計	8	6	1	1	1	2	3	1	1	1	1	1	4	5	8	0	4	1	12	19	3	1	0	1	1	53	13	8	2	5	2	
合計	24	16	3	3	3	4	10	5	4	4	3	3	9	11	16	8	8	3	34	46	8	3	2	5	4	148	26	115	57	15	6	

(2) 消火薬剤等

(R 5. 4. 1 現在)

区 分	積 載				倉 庫 備 蓄				備 考 (L)	
	水溶性系 (L)		水成膜系 (L)		たん白泡 (L)		界面活性剤系 (L)			
	携行缶	タンク	タンク		ドラム等	携行缶	ドラム	携行缶		
中 央 署	中央本署1号車	60			南 本 署	24,800	700			たん白泡系 計 37,900
	南林寺1号車	60								
	名山1号車	60								
	上町1号車		500							
	吉野1号車	60								
	吉野予備車	60								
	吉田1号車	60								
	甲南1号車	60								
	桜島東1号車	60								
	桜島西1号車	60								
西 署	西本署1号車	60			喜 入 分 遣 隊					水溶性系 計 2,000
	伊敷1号車	60								
	明和1号車	60								
	明和予備車	60								
	田上1号車	60								
	松元1号車	60								
	郡山1号車	60								
南 署	南本署1号車	60			宇 宿				840	界面活性剤系 計 2,760
	南本署予備車	60								
	南本署化学車			1,600						
	南本書原搬車			4,000						
	谷山1号車	60								
	谷山予備車	60								
	谷山北1号車	60								
	脇田1号車	60								
	脇田予備車	60								
	郡元1号車	60								
	喜入1号車	60								
	喜入化学放水車			1,800						
	喜入原搬車			4,000						
喜入予備車	60									
合 計	1,500	500	11,400							水成膜系 計 11,400
						36,800	1,100	1,600	1,160	

○ 消火薬剤等保有機関

(R 4. 4. 1 現在)

機関名	種 別	たん白泡 (L)	吸着剤 (kg)	油処理剤 (L)	オイルフェンス (m)
谷山港油槽所		62,560	1,056	2,664	3,240
E N E O S 喜入基地(株)		97,765	3,727	5,220	8,120
海上災害防止センター(喜入)			3,220	1,440	3,180
合 計		160,325	8,003	9,324	14,540

(3) 消防力

(R 5. 4. 1 現在)

消防車・無線		鹿児島市消防局		鹿児島市消防団			
		局・団		消防本部数	1	消防団本部	1
				消防署数	3	消防分団数	77
				分遣隊数	18		
				救急ステーション	1		
		消防職員数	523	消防団員数	1,771		
水槽付消防ポンプ車			22		2		
消防ポンプ車			4		18		
はしご車			3				
屈折式はしご車			1				
化学消防自動車			1				
救助工作車			3				
大型化学高所放水塔車			1				
泡原液搬送車			2				
小型動力ポンプ付水槽車 (水源車)			1				
資機材搬送車			2				
小型動力ポンプ積載ミニ消防車			21		1		
小型動力ポンプ積載車					61		
防災車			3				
指揮車			4		1		
救急車			22				
ドクターカー			1				
支援車			1				
無線中継車			1				
大容量送水車			1				
大型放水砲車			1				
火災原因調査車			1				
災害用二輪車			6				
その他の車両			12		1		
消防無線	基地局		6				
	固定局						
	移動局		109		82		
	卓上型		3				
	可搬型		22				

5 喜入地区の状況

5-1 自衛防災組織表



5-2 防災資機材等の状況

(1) 資機材の動力等

機 材	能 力 等	設 置 数	
大型化学高所放水車	放水能力 3,800L/min ノズル高さ Max 22.1m 泡原液タンク 1,800L 放水距離 70m	1台	
泡原液搬送車	泡原液タンク 4,000L	1台	
甲種普通化学消防車	放水能力 2,100L/min 泡原液タンク 1,800L	2台	
消火栓用消防ポンプ	2,500kL/h (E+M) 1,050kL/h (M) 1,050kL/h (E) (50kL/h (M) 昇圧用)	4基 4,600kL/h	
消火栓	構内 棧橋	3 B=36, 21/2B=202 21/2B 単口=18 双口=6	238個 24個
普通泡放水砲	5,700L/min	1基	
砲水泡	3,000L/min	3基	
可搬式放水銃	1,000L/min	5基	
泡消火薬剤 (3%型)	陸上 72,560L 海上 (棧橋, 船) 25,205L	97,765L	
耐熱服		3着	
空気呼吸器	圧力警報器付	6個	
原油タンク消火設備	固定泡消火設備 (泡放出口) 5万kL 10個 10.9万kL 14個 16.4万kL 18個 冷却散水設備 側板面積1㎡につき2L/min以上の割合で均等に散水 補助泡消火栓 おおむね75m間隔で設置		
オイルフェンス	浮沈式 (B型以上) 4,040m 可搬式 (B型) 4,080m	8,120m	
処理剤	型式承認品 (棧橋, 消防艇他)	4,500L	
油吸着材	型式承認品 (棧橋, 応急資材倉庫)	3,727kg	
指揮車	定員5名	1台	
泡モニター	3,000L/min (遠隔操作付) 各棧橋	5基	
ローリー車	1,800L	1台	

(2) 消防艇 (防災船)

項目 \ 船名	第1喜入丸	第2喜入丸	第3喜入丸
船舶の用途	引き船兼防災船	引き船兼防災船	引き船兼防災船
総トン数	251	248	247
速力 (ノット)	14.00	14.36	14.152
放水能力 (L/min)	12,000	12,000	12,000
泡消火薬剤 (L)	10,105	9,700	5,400(陸上倉庫保管)
竣工年月日	H26.6.30	H24.2.2	H23.3.28
船の長さ (m)	35.2	35.0	35.2
船の幅 (m)	9.8	9.8	9.8
馬力	4,400	4,400	4,400

(3) 油回収装置

項目 \ 装置名	デスマターミネーター
装置の用途	油回収装置
油回収能力 (kL/h)	64
油水回収能力 (kL/h)	125
竣工年月日	H24.9.4

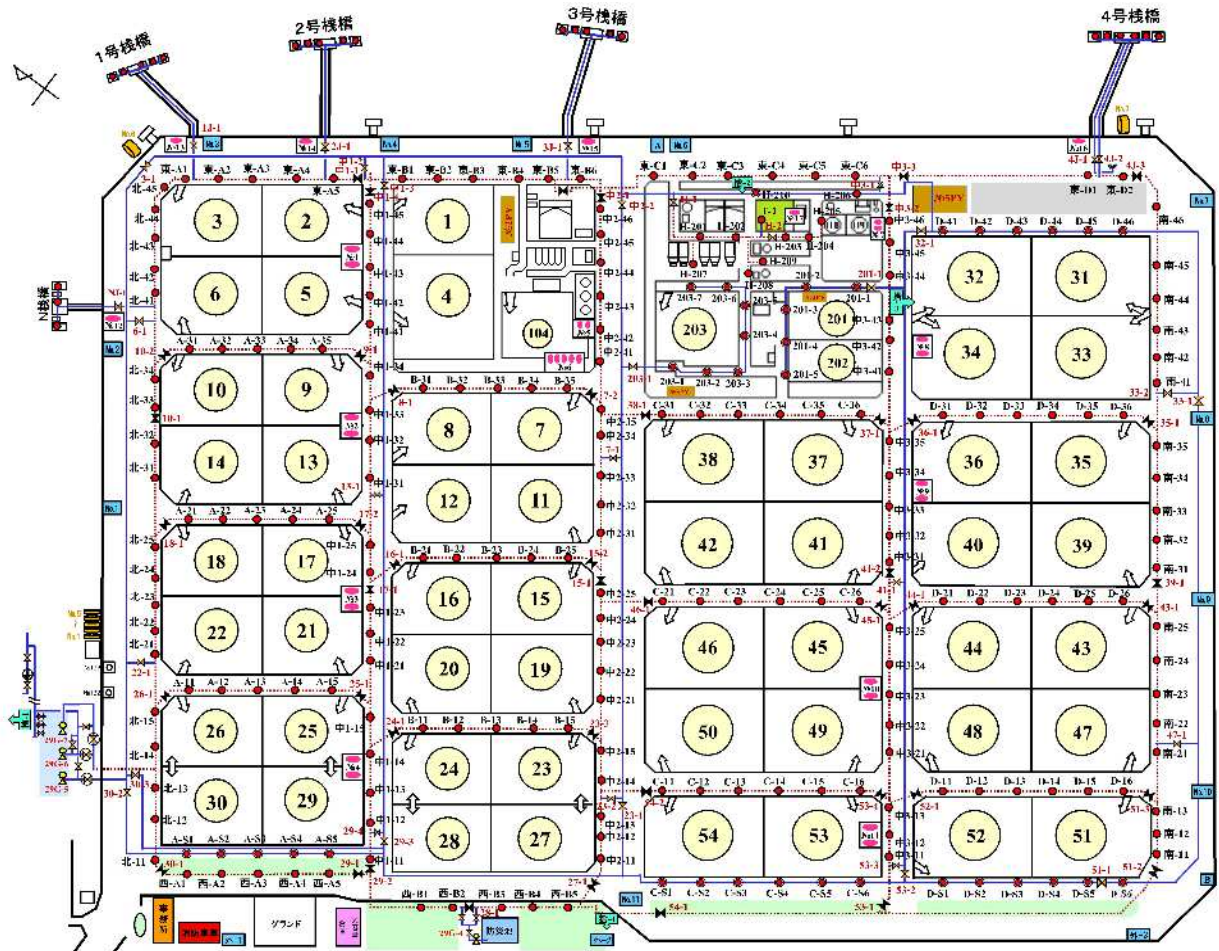
(4) 補助船

項目 \ 船名	たかくま
船舶の用途	補助船
総トン数	64
速力 (ノット)	8.5
油回収タンク (k L)	32.4
竣工年月日	R3.10.26
船の長さ (m)	17.92
船の幅 (m)	7.5
馬力	1,150

(5) 作業船等

項目 \ 船名	きく	さくら	うめ	つわぶき	まりんるぶII
船舶の用途	交通船兼作業船	交通船兼作業船	交通船兼作業船	交通船兼作業船	オイルバージ船
総トン数	16	15	15	14	—
速力 (ノット)	9	9.2	8.6	9.4	—
最大搭載人数	14	10	12	14	—
竣工年月日	H25.10.10	H27.3.30	H28.6.29	H14.10.4	H17.7.15
船の長さ (m)	17.3	16.0	16.00	15.0	26.25
船の幅 (m)	4.45	4.45	4.45	4	12
馬力	250	250	250	200	—

5-3 消火栓等の配置状況図



2022年4月1日
環境安全Gr

----- 地下消火栓
————— 地上消火栓

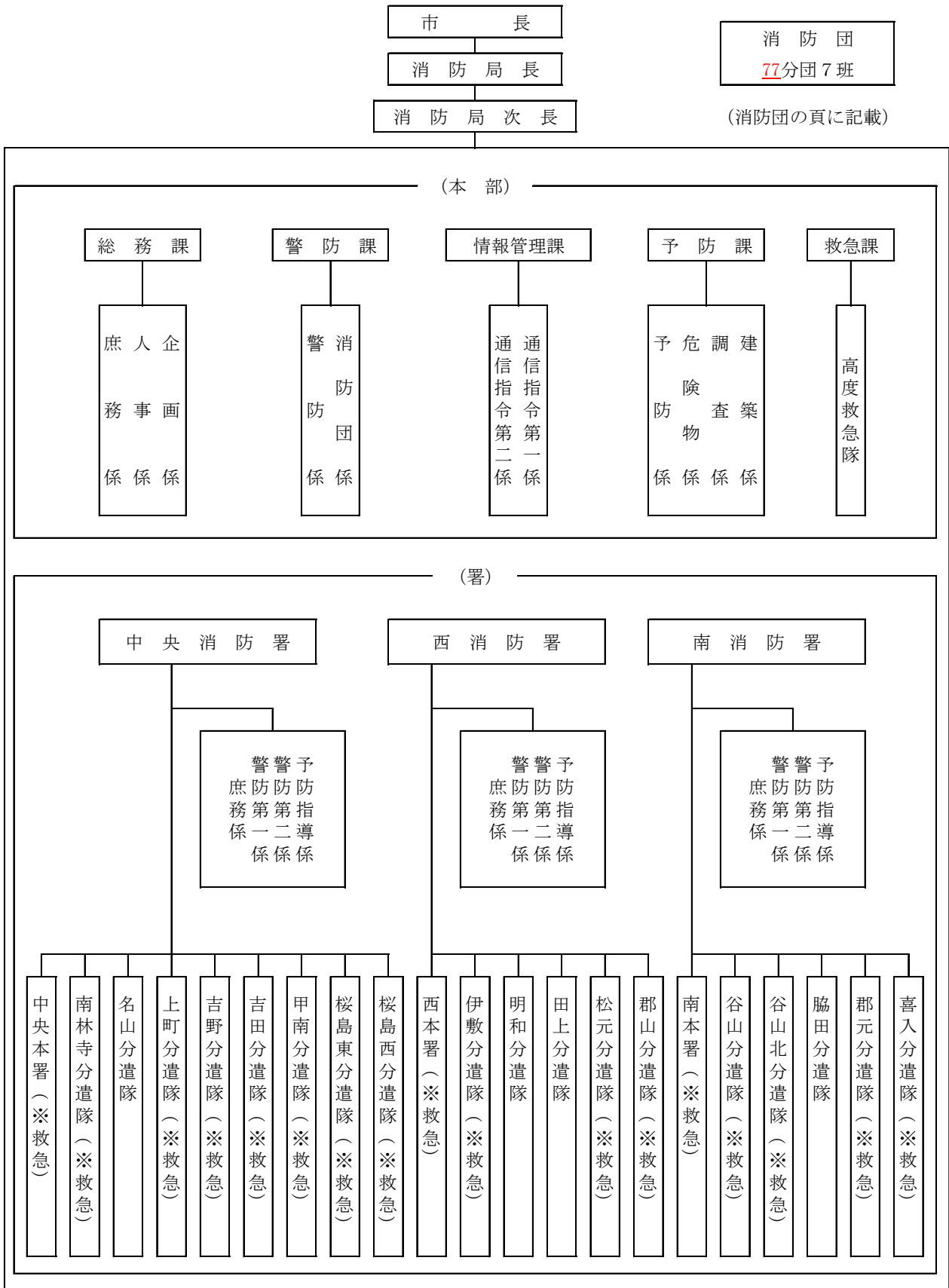
(本数)

1期地区	115本
2期地区	123本
全楼橋	24本
合計	262本

5-4 関係消防機関の組織状況

(1) 鹿児島市消防局関係

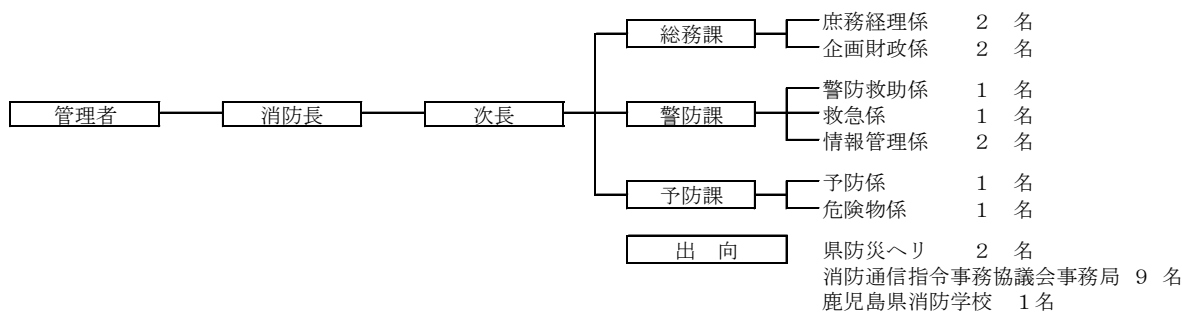
(令5.4.1現在)



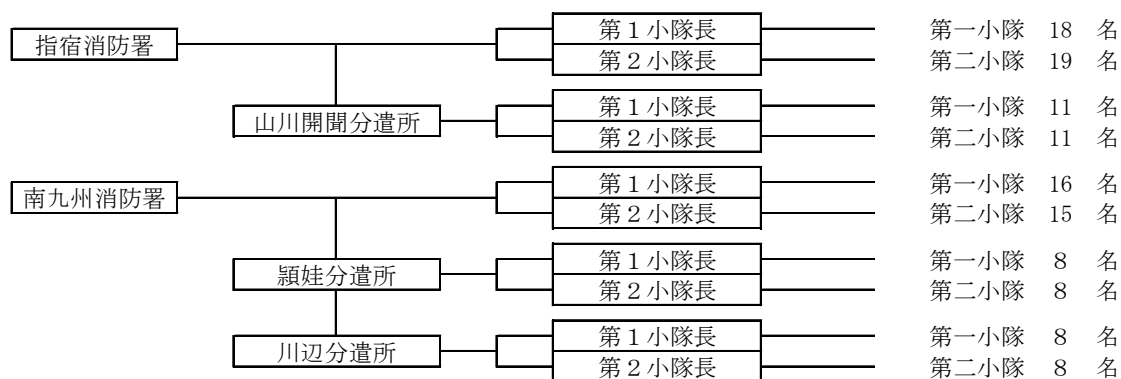
(2) 指宿南九州消防組合関係

ア 指宿南九州消防組合 (156 名)

○消 防 本 部 (27 名)



○消防及び分遣 (129 名)



イ 指宿消防団 23箇分団 (524 名)

○指宿方面隊 10箇分団 (221 名)

大和分団	17名
旭分団	17名
丹波分団	18名
柳田分団	25名
魚見分団	23名
指宿分団	33名
岩本分団	22名
新西方分団	22名
小牧分団	21名
池田分団	23名
10箇所分団	221名

○山川方面隊 8箇分団 (158 名)

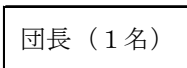
福元分団	19名
町区分団	15名
成川分団	30名
小川分団	21名
大山分団	21名
徳光分団	20名
浜児ヶ水分団	15名
利永分団	17名
8箇分団	158名

○開闢方面隊 5箇分団 (129 名)

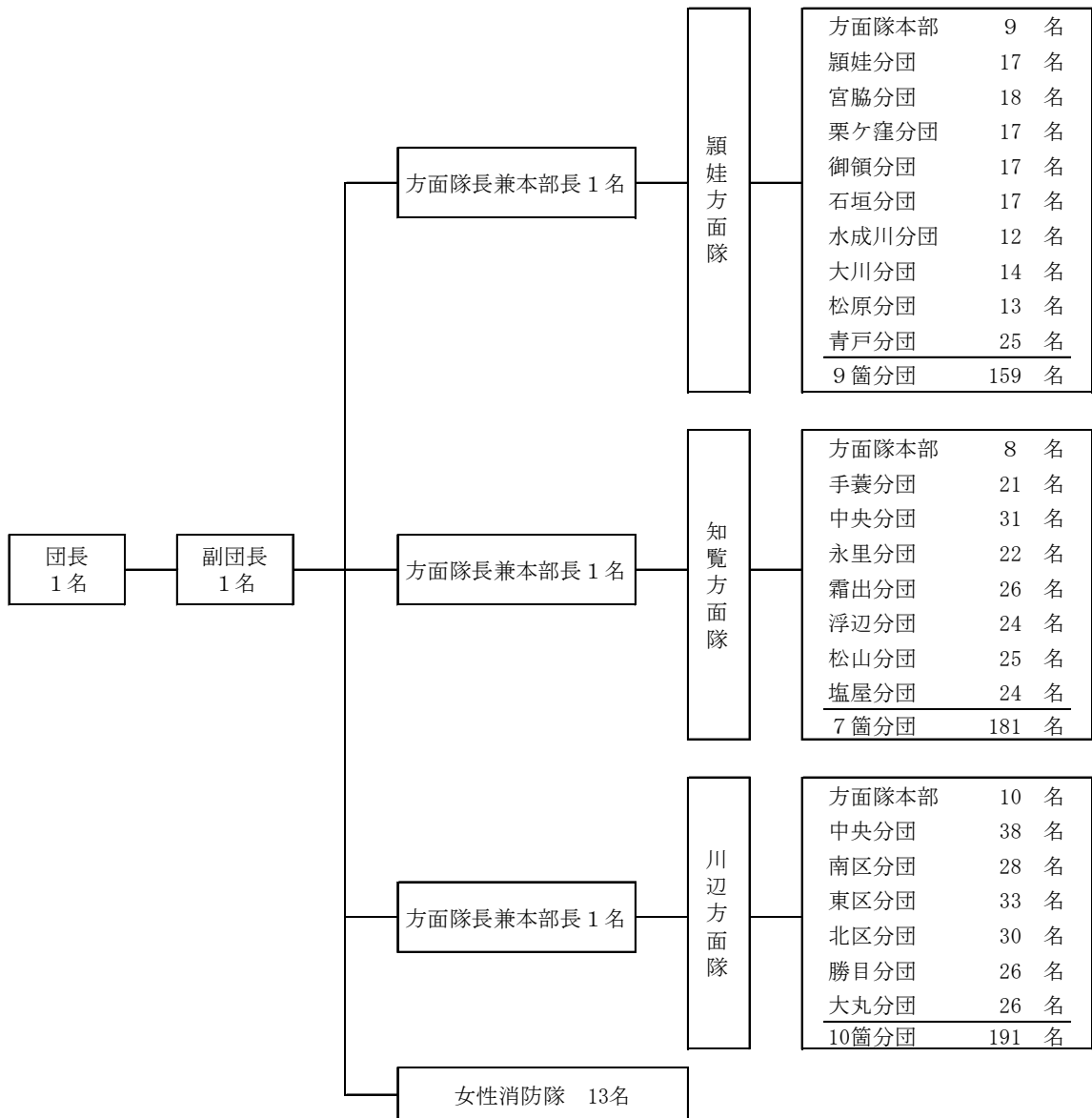
十町東部分団	18名
十町西部分団	32名
仙田分団	28名
川尻分団	25名
上野分団	26名
5箇分団	129名

○女性消防団 1箇分団 (11 名)

女性消防団	11名
1箇分団	11名



ウ 南九州市消防団 22箇分団 (549 名)



5-5 関係消防機関の消防資機材等の状況

(1) 車両等の状況

配置箇所		車 両 等																
		大型化学高所放水車	泡原液搬送車	水槽付ポンプ車	ポンプ車	はしご車	化学車	救助工作車	資機材搬送車	ミニ消防車	積込車	指揮指令車	救急車	救援車	広報・査察車	小型ポンプ	その他の車両	
鹿児島市	消防署	1	2	22	4	4	1	3	2	21		4	23	2	9	21	16	
	消防団			2	18					1	61	1				68		
	計	1	2	24	22	4	1	3	2	22	61	5	23	2	9	89	16	
指宿南九州消防組合	消防組合	指宿署			2		1		1			1	2				4	
		山川開聞所			1								2				1	
		南九州署			1				1				1	2			1	
		穎娃所			1								1				1	
		川辺所			1								1				1	
	計	0	0	6	0	1	0	2	0	0	0	2	8	0	0	0	8	
	消防団	指宿方面				11						3					11	
		山川方面				8						3					8	
		開聞方面				5						5					5	
		穎娃方面				9											2	
		知覧方面				8											7	
		川辺方面				7											14	
		小計	0	0	0	48	0	0	0	0	0	11	0	0	0	0	47	0
計	0	0	6	48	1	0	2	0	0	11	2	8	0	0	47	8		
合計		1	2	30	70	5	1	5	2	22	72	7	31	2	9	136	24	

(2) 消火薬剤及びその他資機材の状況

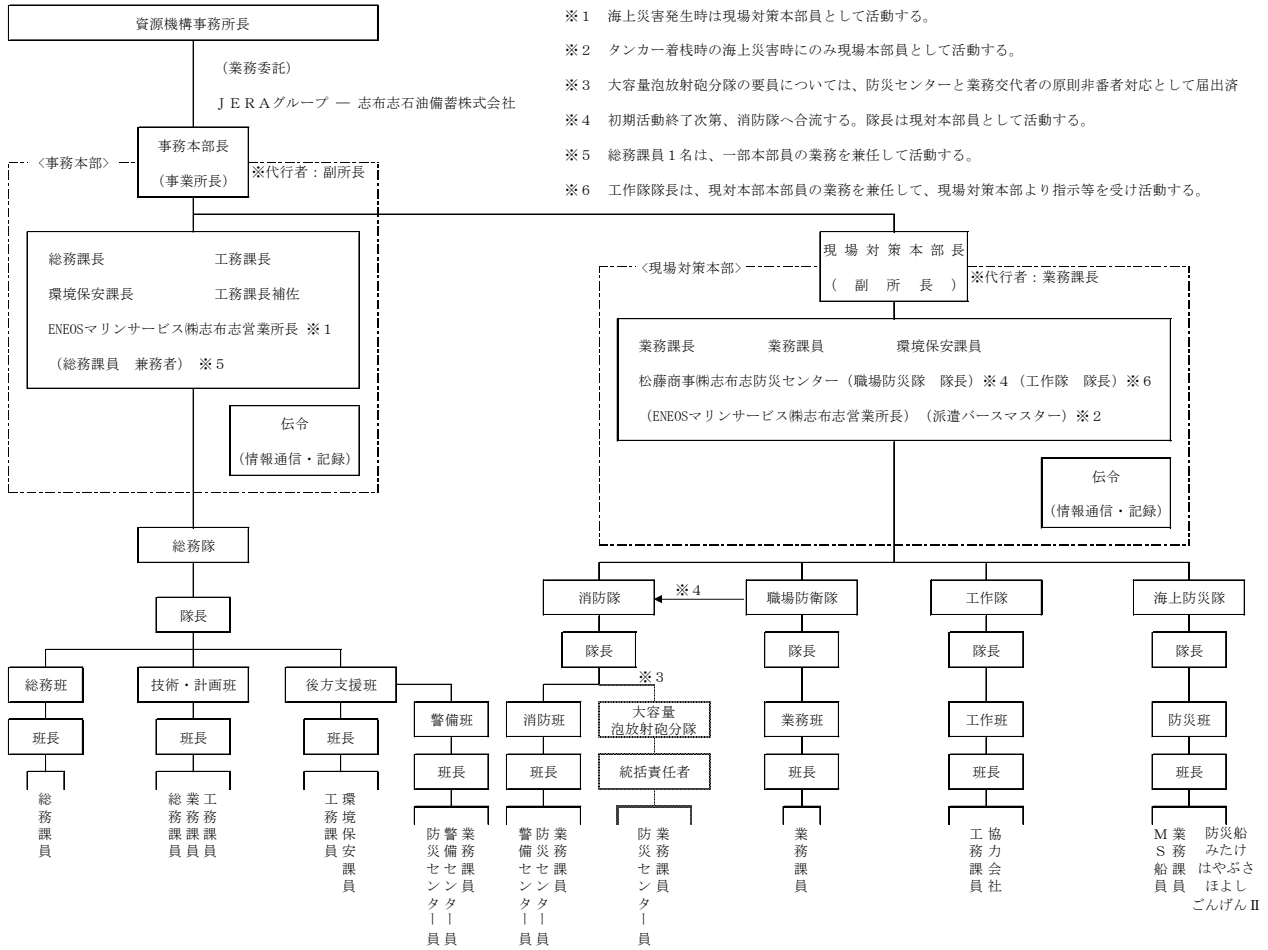
資機材名 配置箇所		消 火 薬 備 蓄 量								そ の 他 機 材 ①							
		泡 消 火 薬 剤								泡 沫 混 合 剤	耐 熱 服	空 気 呼 吸 器	人 工 蘇 生 器	無 線			
		たん白 (3%)		水溶性AGF (3%)		エアフォーム (6%)		界 面 活 性 剤 (L)	水 成 膜 (L)					固 定	移 動	携 帯	
		備蓄(L)	積載(L)	備蓄(L)	積載(L)	備蓄(L)	積載(L)										
鹿 児 島 市	消防署	37,900			2,000			2,760	114.00		26	148	21		109	52	
	消防団														82		
	計	37,900	0	0	2,000	0	0	2,760	0	0	26	148	21	0	191	52	
指 宿 南 九 州 消 防 組 合	消 防 組 合	指宿署	100					200			2	18	4	1	2	43	
		山川開闢所	170					50			1	7	3			21	
		南九州署	80					80				9	2			27	
		穎娃所	300					150			1	4	3	1	1	16	
		川辺所						100	60		2	4	2			16	
		小計	650	0	0	0	0	0	580	60	0	6	42	14	2	3	123
	消 防 団	指宿方面		220													24
		山川方面		160													17
		開闢方面		100													14
		穎娃方面					300				240						20
		知覧方面					660									7	10
		川辺方面														22	3
	小計	0	480	0	0	960	0	0	0	240	0	0	0	0	29	88	
	計	650	480	0	0	960	0	580	60	240	6	42	14	2	32	211	
県	24,000																

※ 県の泡消火薬剤は、鹿児島市喜入町に保管

資機材名 配置箇所		そ の 他 機 材 ②																	
		高 発 泡 器 ・ 東 消 式	ユ ニ ット プ ロ ポ ー シ ョ ナ ー	エアフォーム・ノズル				空気呼吸器 予備ボンベ			ホ ー ス	発 電 機	エ ン ジ ン カ ッタ ー	可 搬 式 ウ イ ン チ	油 圧 ジ ャ ッ キ	携 帯 マ イ ク	携 帯 サ ー チ ラ イ ト		
				200 型	400 型	800 型	2000 型	4 L	8 L	9 L									
鹿 児 島 市	消防署	7	22	4	30					149	129	20	1753	49	8	10	85	61	46
	消防団												2833	89	1		421	98	88
	計	7	22	4	30	0	0	0	149	129	20	4586	138	9	10	506	159	134	
指 宿 南 九 州 消 防 組 合	消 防 組 合	指宿署			1	2				12	9	8	77	7	2	2	1	5	9
		山川開闢所			1	1					8		49	2	1	2		3	4
		南九州署			1	1				2	13	7	69	2	2	2	1	4	4
		穎娃所				2					6		64	1	1			3	3
		川辺所				1				2	5		57	1	1	1		2	2
		小計	0	0	3	7	0	0	0	16	41	15	316	13	7	7	2	17	22
	消 防 団	指宿方面			10								440						1
		山川方面			2	8							320						
		開闢方面											200						
		穎娃方面				8							633	1					
		知覧方面				7							266						
		川辺方面											400	5					
		小計	0	0	12	23	0	0	0	0	0	0	2259	6	0	0	0	1	0
		計	0	0	15	30	0	0	0	16	41	15	2575	19	7	7	2	18	22
県																			

6 志布志地区の状況

6-1 自衛防災組織表



- ※防災センター員: 松藤商事備志布志防災センター社員
- ※警備センター員: 備ゼンケイ社員
- ※協力会社: 操業会社と応援協定を締結している会社
- ※MS社員: ENEOSマリンサービス備志布志営業所社員

6-2 防災資機材等の状況

(1) 防災資機材

(R 5. 4. 1 現在)

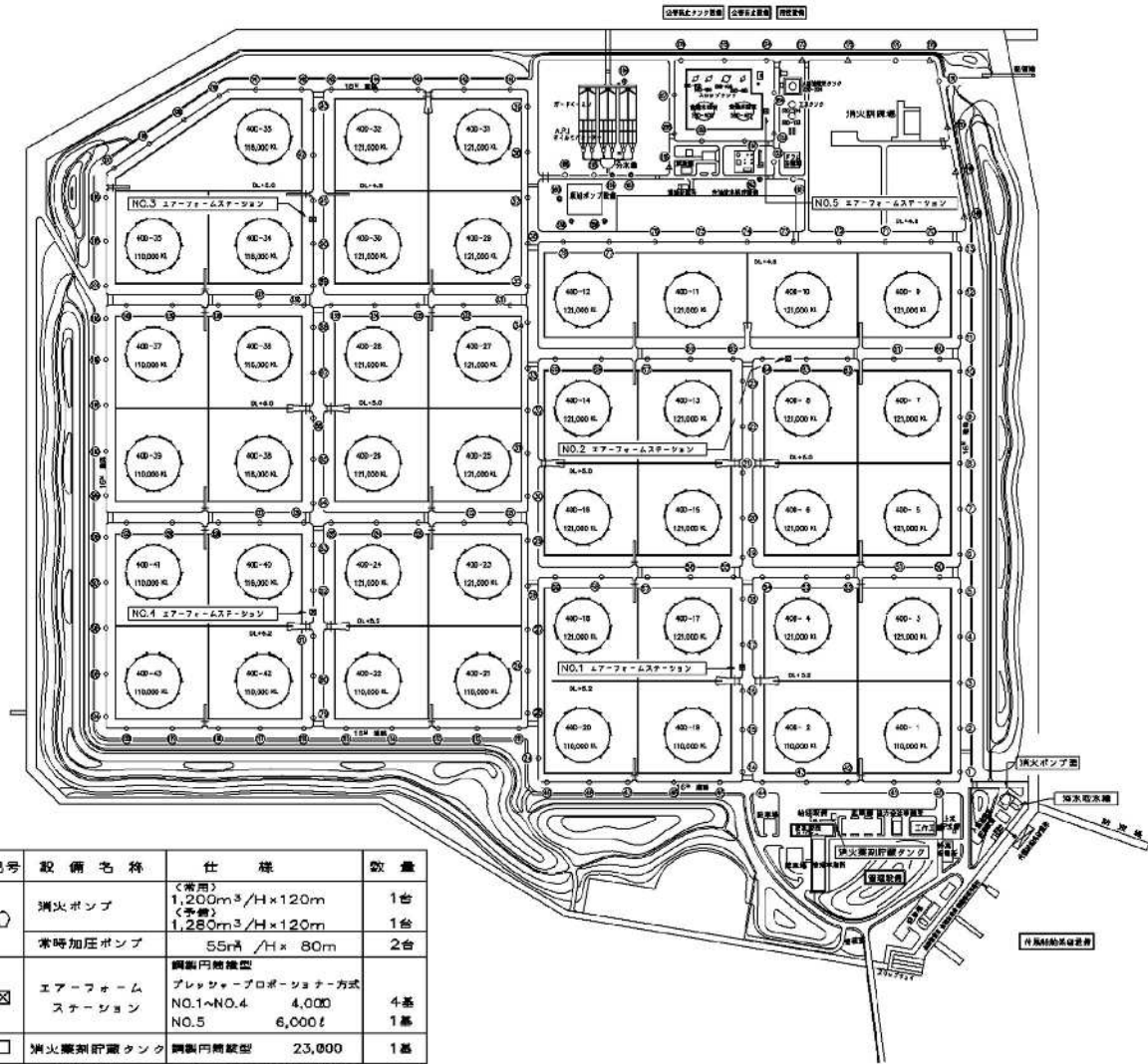
機 材	能 力 等	設置数
大型化学高所消防車	放水能力：3,100L/min 泡蛋白消火原液：1,800L搭載	1台
甲種普通化学消防車	放水能力：2,100L/min 泡蛋白消火原液：1,800L搭載	2台
泡原液搬送車	泡蛋白消火原液：4,000L搭載	1台
可搬式泡放水砲	3,000L/min	1基
可搬式放水銃	2,000L/min	5基
	3,000L/min	4基
耐 熱 服		17着
空 気 呼 吸 器		7台
指 令 車		1台
防 災 照 明 車	照明能力：6,000W，発電能力220kVA	1台
タンクローリー車	タンク容量：2,000L	1台
消 火 ポ ン プ	陸上：1,200kL/h×2 (本管加圧用 55kL/h×2)	2台
	海上：1,140kL/h	2台
		1台
消 火 栓	陸上：75A屋外給水栓	170箇所
	海上："	2箇所
泡 モ ニ タ ー	5,000L/min (シーバースに設置，同時放射 2基)	4基
消 火 薬 剤	陸上：3%型 50,500L	74,500L
	海上：" 24,000L	
オ イ ル フ ェ ン ス	浮沈式：1,140m	4,740m
	可搬式：2,600m 可搬式C型：1,000m	
油 吸 着 剤	型式承認品	4,571kg
油 処 理 剤	型式承認品 (処理剤：10,280L)	10,280L
油 回 収 機	油回収能力 DESMI HELIX250：100m ³ /h	1台
	VIKOMA komara Maxi Duplex：60m ³ /h	1台
	VIKOMA komara Star：15m ³ /h	1台
	ビーチクリーナー：24m ³ /h	2台
大 型 消 火 器	50型：1 100型：7	8本
小 型 消 火 器	10型：118 20型：166	284本

(2) 防災船要目表

(R 5. 4. 1 現在)

名 称	はやぶさ	みたけ	ごんげんⅡ	ほよし
用 途	消防船兼 油回収船	消防船兼 オイルフェンス 展張船	交通船兼 作業船	貯油バージ
総 ト ン 数	173トン	173トン	19トン	144トン
主 機 関 力	2,200PS×2	2,200PS×2	575PS×2	なし(非自航)
全長/型幅/型深	43.42m/9.4m /5.3m	43.42m/9.4m /5.3m	18.2m/4.5m /1.45m	30.0m/11.0m /2.8m
航 行 能 力	約13ノット	約13ノット	約14ノット	—
消 防 施 設	—	—	—	—
防 水 能 力	10,000L/min	10,000L/min	—	—
泡 原 液 積 載 量	8.0kL	8.0kL	—	—
油 回 収 設 備	油回収装置	—	—	—
回 収 能 力	100m ³ /h	—	—	—
回収油貯油能力	回収タンク：100m ³	回収タンク：100m ³	—	333m ³
オイルフェンス	—	充気式B型O/F 400m (巻取機2台)	な し	改良B型OF2, 200m OF取巻機2台
竣 工 年 月 日	R 5. 8. 15	R 5. 8. 15	R 4. 3. 22	H 4. 3. 31
係 留 場 所	志布志国家石油備蓄基地 付属船舶係留設備, ポンツーン栈橋			

6-3 消火栓等の配置状況図

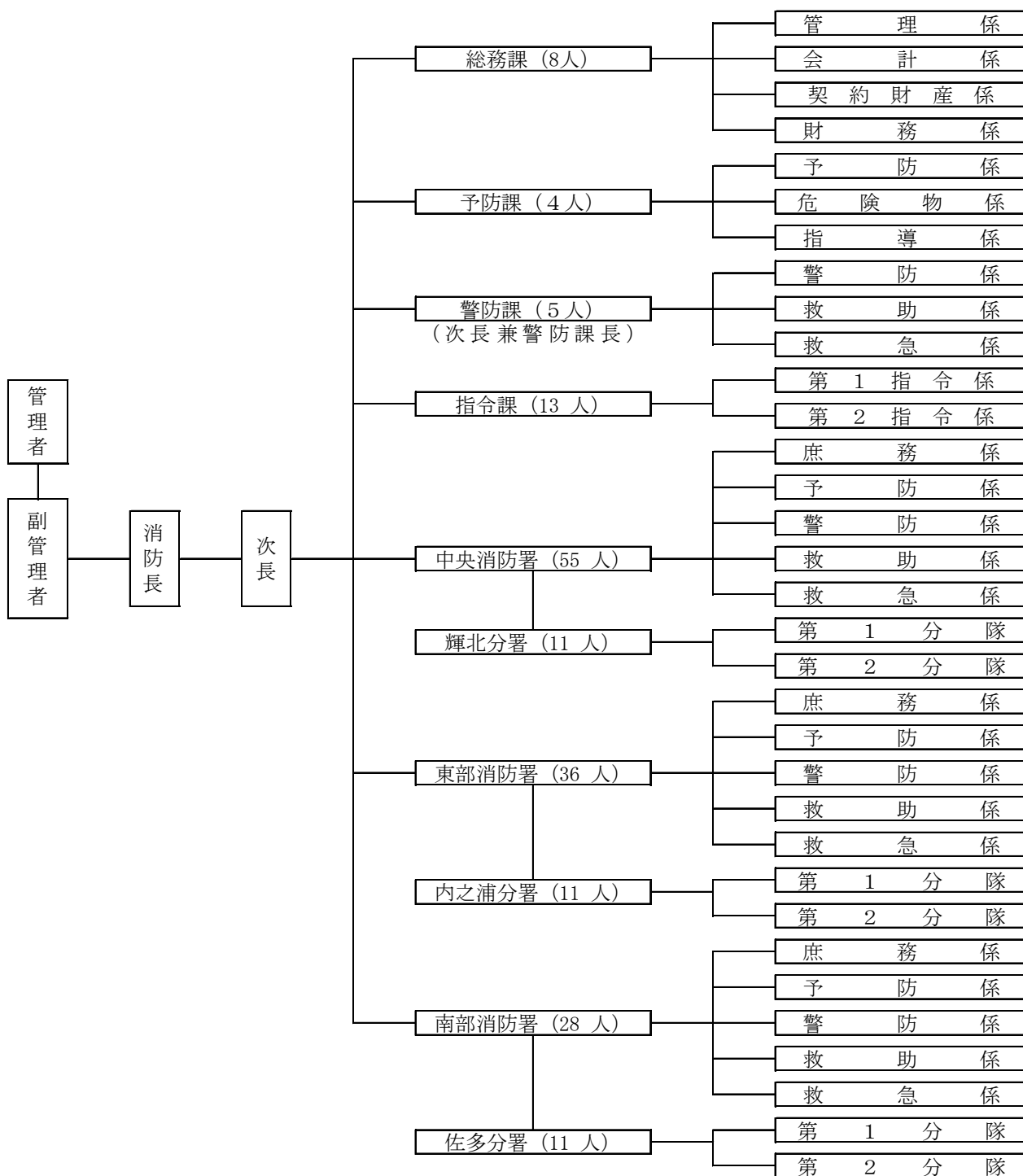


記号	設備名称	仕様	数量
○	消火ポンプ	〈常用〉 1,200m ³ /H×120m 〈予備〉 1,280m ³ /H×120m	1台 1台
	常時加圧ポンプ	55r/min /H×80m	2台
☒	エアフォームステーション	鋼製円筒縦型 プレッシャープロポーション方式 NO.1~NO.4 4,000 NO.5 6,000ℓ	4基 1基
□	消火薬剤貯蔵タンク	鋼製円筒縦型	23,000 1基
○	屋外給水栓	75mm双口地上不凍式 巻込型	156式
	ホース格納箱	水、油ノズル用	
	補助消火栓	65mm双口地上不凍式 巻込型	6式
	屋外給水栓	75mm双口地上不凍式 巻込型	
△	屋外給水栓	75mm双口地上不凍式 巻込型	7式
	ホース格納箱	水ノズル用	
◎	消火栓	65mm双口地上不凍式 巻込型	7式
	ホース格納箱	油ノズル用	
○	エアフォームチャンバー	特設 200ℓ型 1台/基 40D-1~40D-43 K型 1,400ℓ型 2台/基 S6D-401,402 K型 200ℓ型 2台/基 S6D-403,404 特設 200ℓ型 2台/基 S6D-405,406	602個 4個 4個 4個
	自動火災検知装置	ガラスバルブ型 40D-1~40D-43	43式

6-4 関係消防機関の組織状況

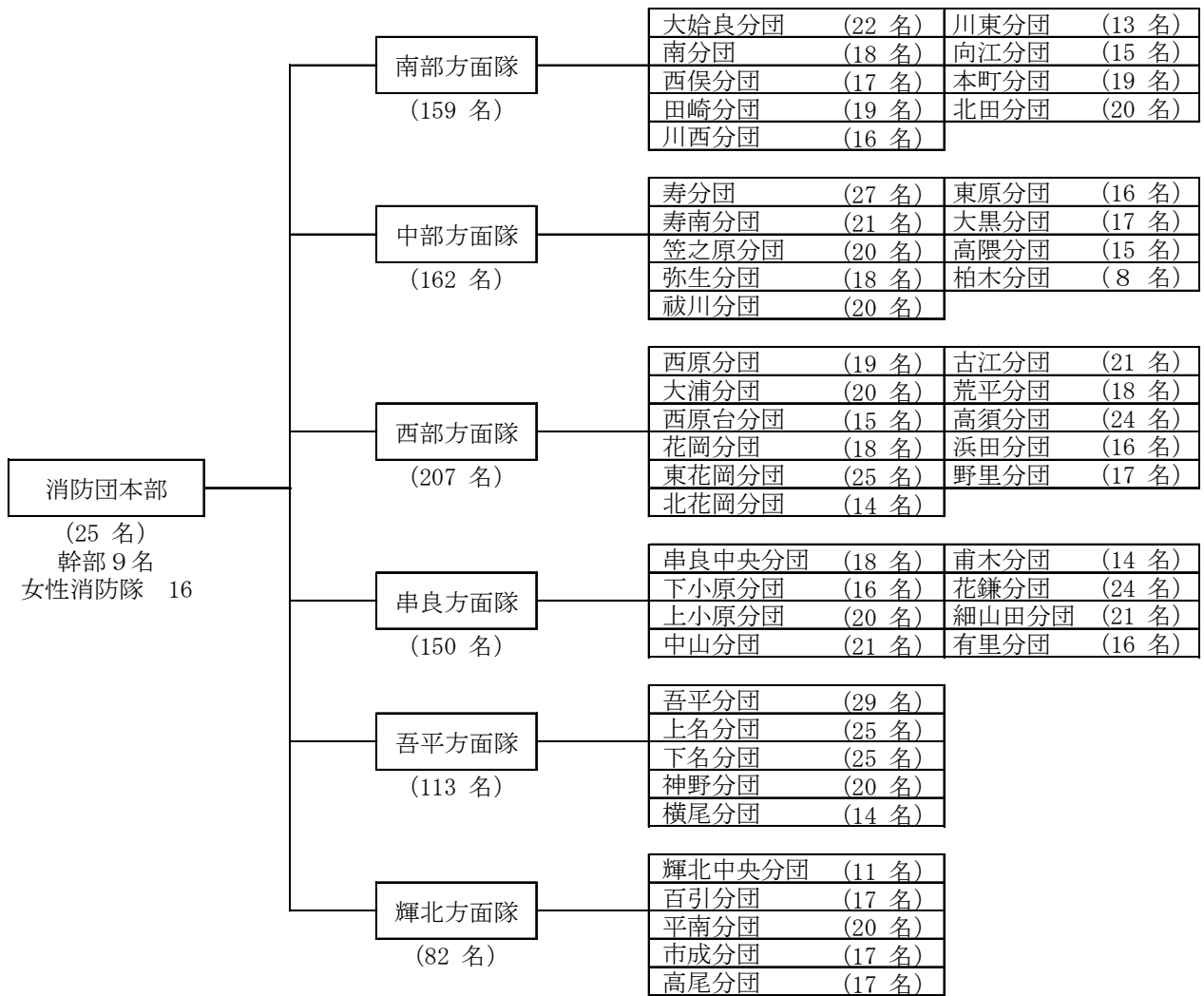
(1) 大隅肝属地区消防組合の状況

(令和5.4.1現在)

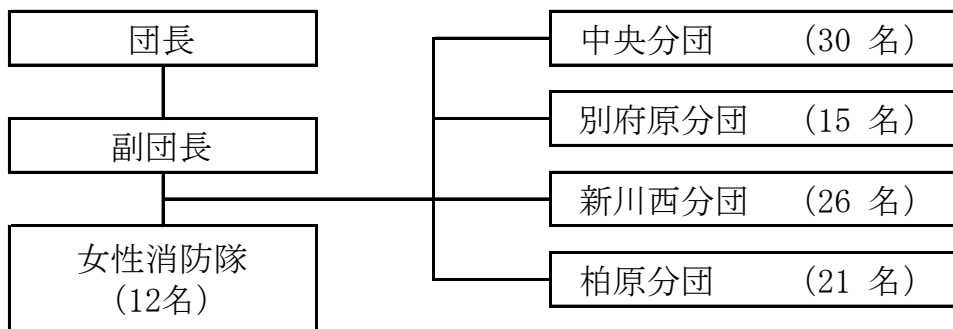


(2) 大隅肝属地区消防組合管内消防団の状況

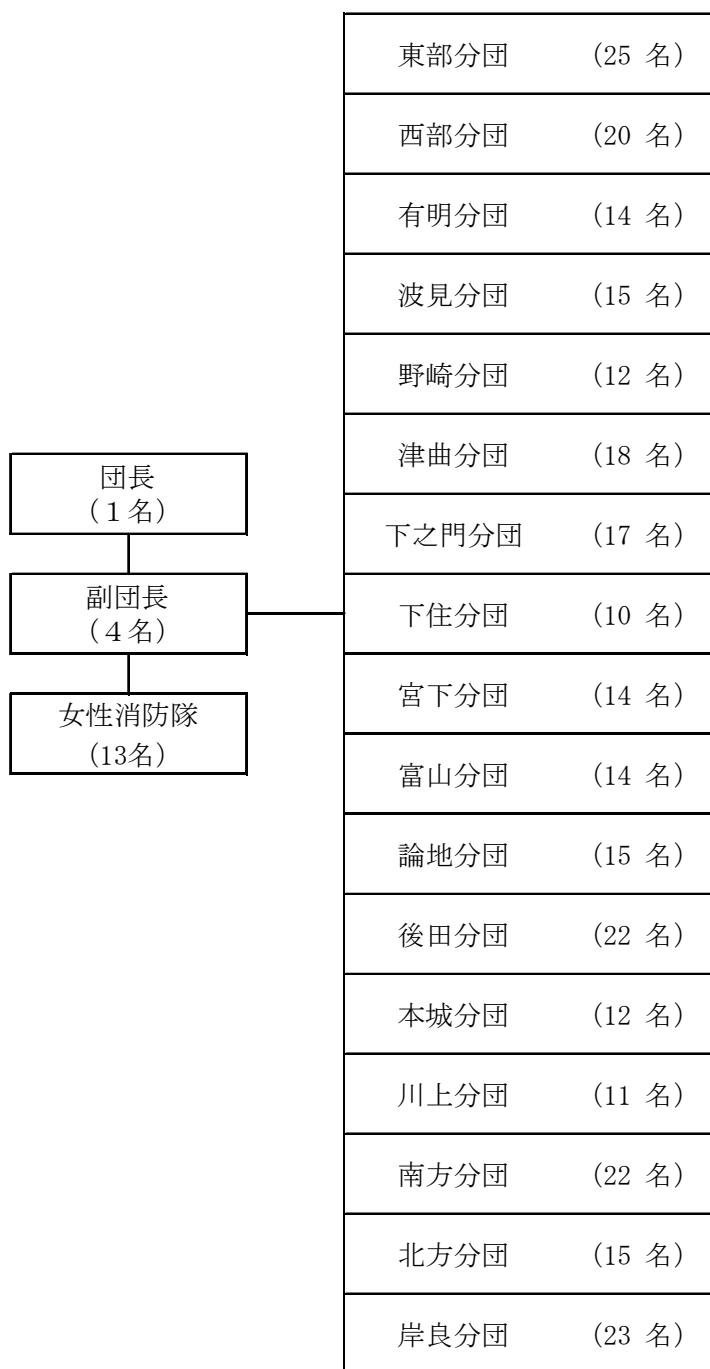
ア 鹿屋市消防団 6 箇方面隊 47 箇分団 898 名



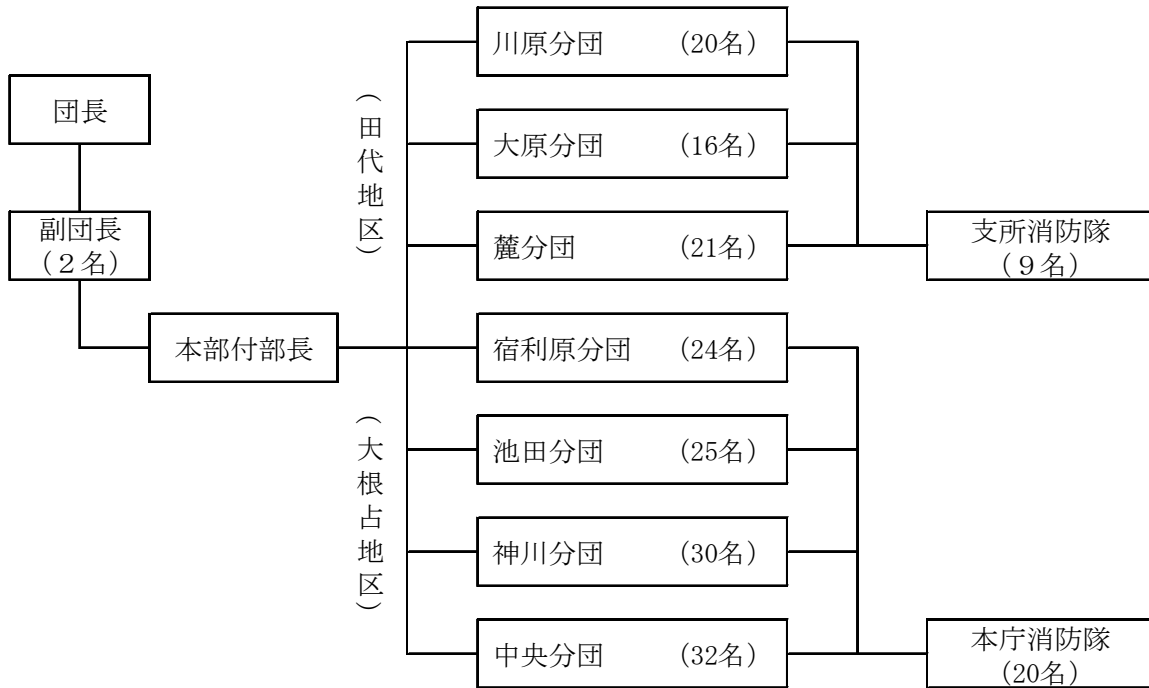
イ 東串良町消防団 4 箇分団 106 名



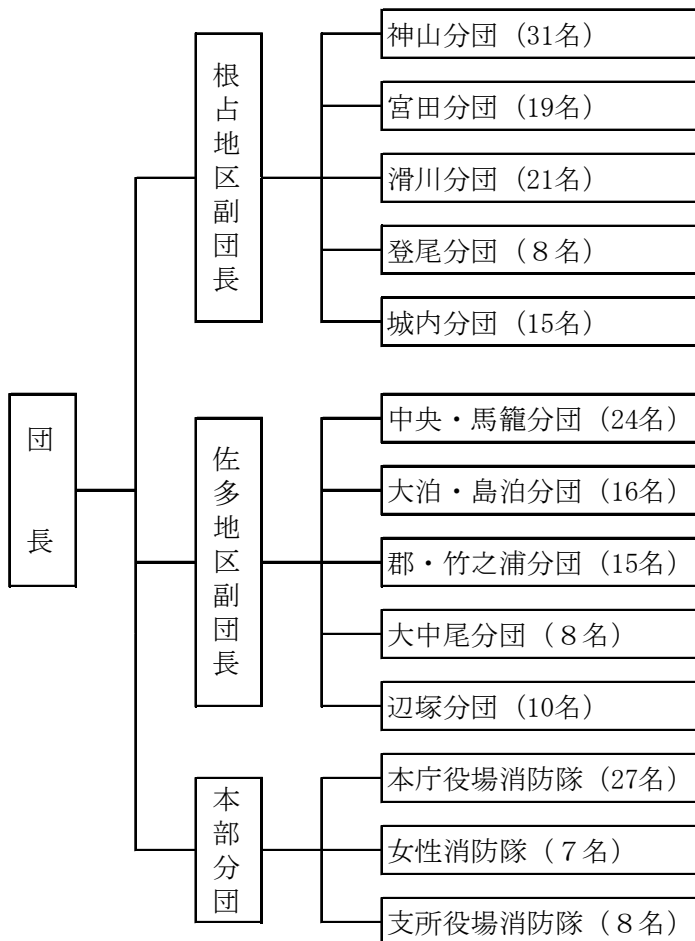
ウ 肝付町消防団 17 箇分団 305 名



エ 錦江町消防団 7 箇分団 201 名

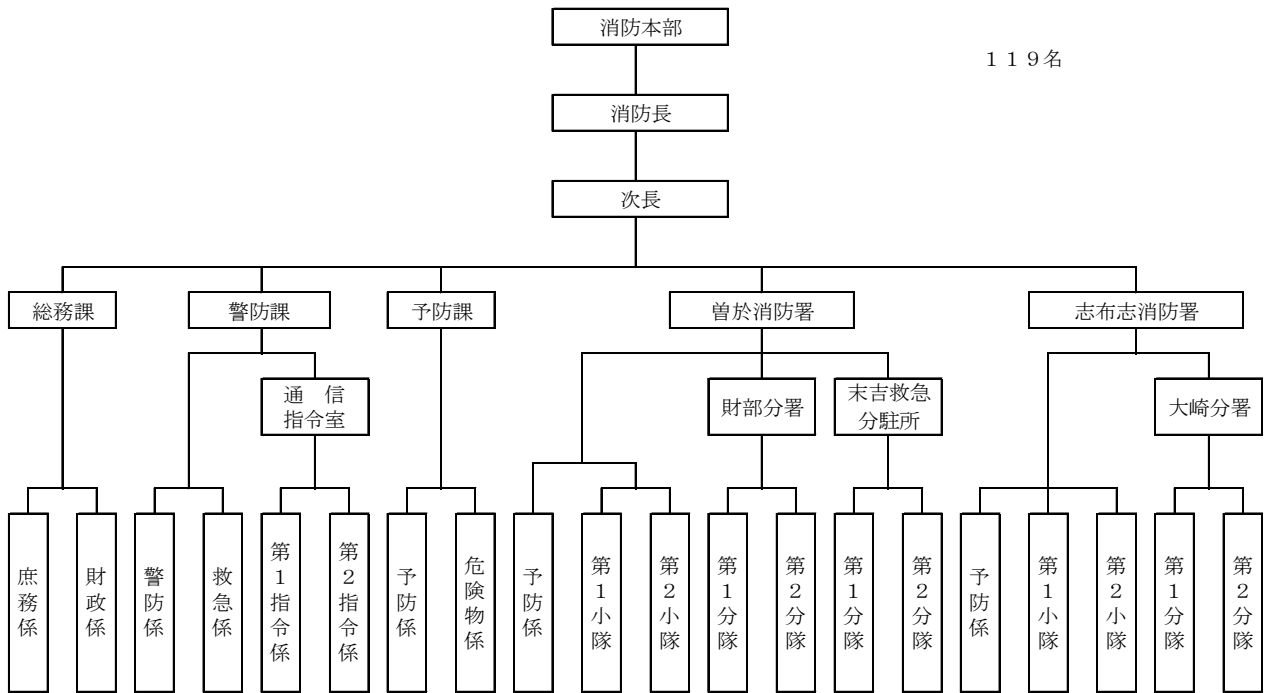


オ 南大隅町消防団 10 分団 3 隊 214 名



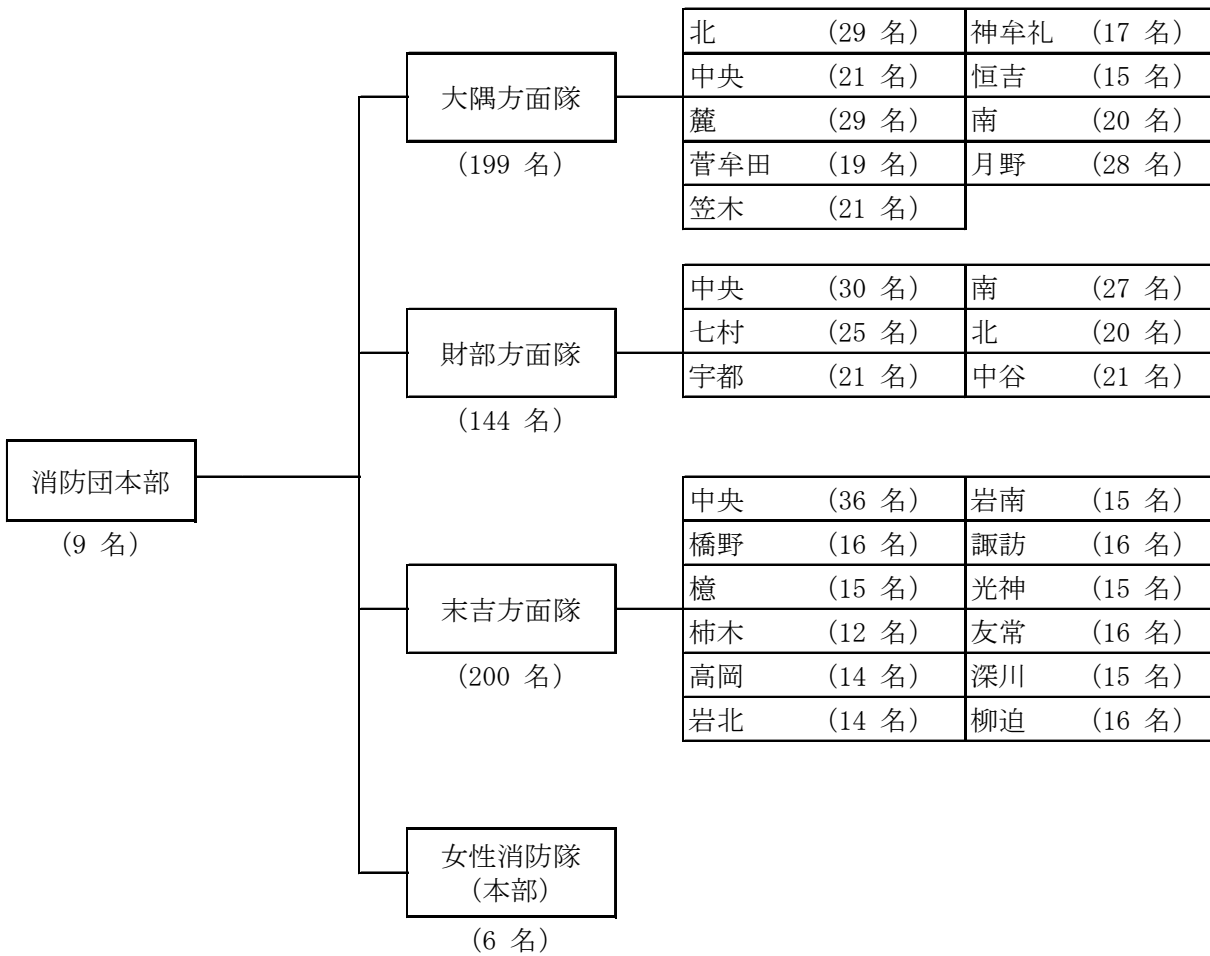
(3) 大隅曾於地区消防組合の状況

(令和5.4.1現在)

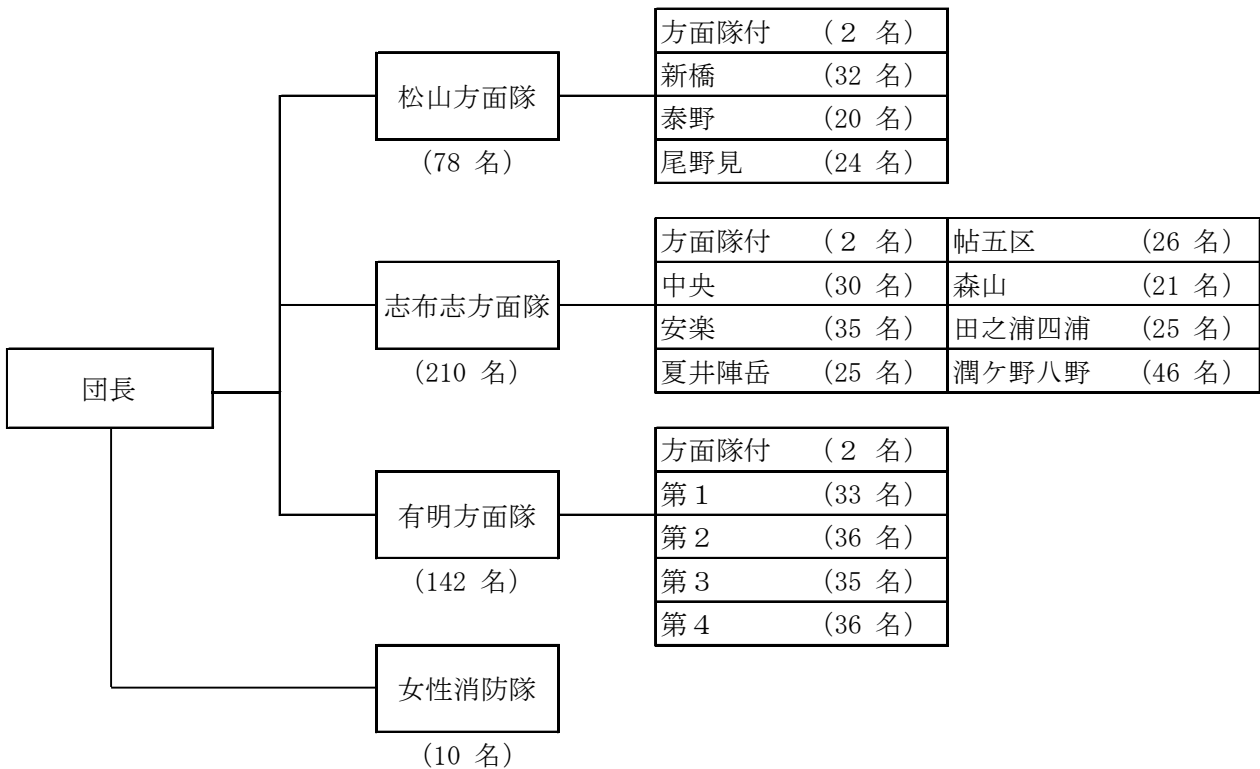


(4) 大隅曾於地区消防組合管内消防団の状況
ア 曾於市消防団

(令和5.4.1現在)



イ 志布志市消防団



ウ 大崎町消防団

本部 (3名)	中央分団	(35名)
	大丸分団	(23名)
	菱田分団	(37名)
	中沖分団	(27名)
	持留分団	(19名)
	野方分団	(33名)
	特設分団	(35名)
	合計	(212名)

6-5 関係消防機関の消防資機材等の状況

(1) 車両等の状況

資機材名 配置箇所		車両等														消防無線						
		大型化学車	化学車	高所放水車	泡原液搬送車	水槽付ポンプ車	ポンプ車	水槽車	はしご車	救助工作車	林野工作車	指令車	広報車	救急車	隊員輸送車	積込車	小型ポンプ	その他の車両	固定局	基地局	移動局	携帯
大隅肝属地区 消防組合管内	消防本部	中央署		1			2		1	1	1			1	3			1			25	23
		東部署			1	1	1				1			1	2						17	16
		南部署					1				1			1	2					1	12	12
		輝北分署					1							1	1					1	7	4
		内之浦分署					1							1	1					2	6	4
		佐多分署					1							1	1					3	6	4
		消防本部										1		2	1			6	2	2	20	7
	計	0	1	1	1	7	0	1	1	2	1	1	6	12	1	0	0	7	2	9	93	70
	消防団	鹿屋市					3	38								15	50	9			188	
		東串良町					5	5	1			1	1		1	1	4			1	21	12
		肝付町						10								13	39	4			94	
		錦江町					1	10				1	1			5	12	4			0	
		南大隅町						9								15	24				32	
	計	0	0	0	0	9	72	1	0	0	0	2	2	0	1	49	129	17	0	1	335	12
合計	0	1	1	1	16	72	2	1	2	1	3	8	12	2	49	129	24	2	10	428	82	
大隅曾於地区 消防組合管内	消防本部	曾於消防署				2			1		1		3		1					8	10	
		志布志消防署					1		1	1		1		3		1					8	11
		財部分署					1							1							2	3
		大崎分署					1							1							2	3
		末吉救急分駐所												1							1	1
		消防本部										1			1			4	1	1	2	1
	計	0	0	0	0	5	0	0	1	2	0	3	0	9	1	2	0	4	1	1	23	29
	消防団	大隅町					1	6				1				9	15	6				
		財部町					2	4				1				7	7	1				
		末吉町					1	2				1				10	13	4				
		志布志市					4	10				3				29	29		3		37	90
大崎町						2	3				1				13	18						
計	0	0	0	0	10	25	0	0	0	0	7	0	0	0	68	82	11	3	0	37	90	
合計	0	0	0	0	15	25	0	1	2	0	10	0	9	1	70	82	15	4	1	60	119	

(2) その他の資機材等の状況

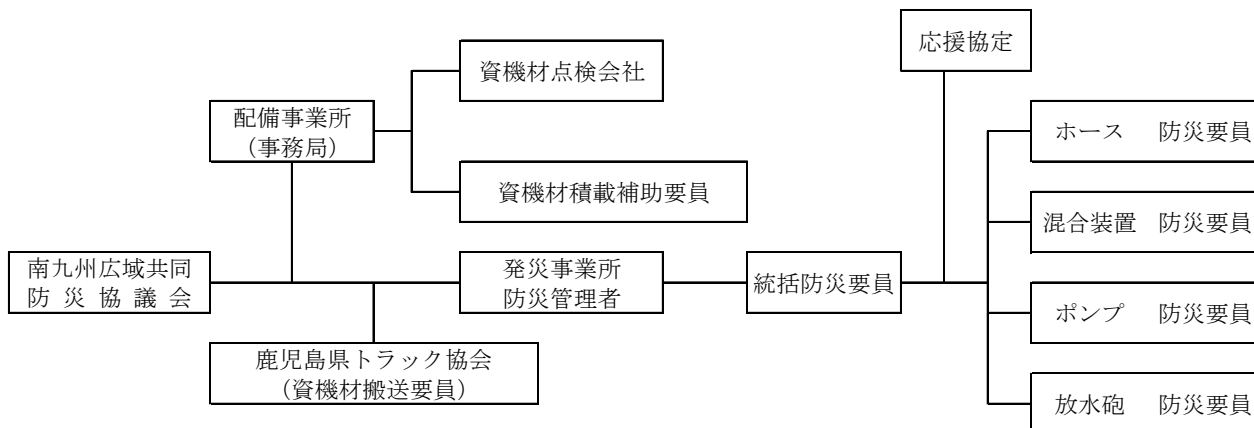
資機材名 配置箇所	消火薬剤			その他の資機材																			
	積載 (L)	積載 (L)	積載 (L)	エンジン カッター	ポ ート パ ワ ー	ガ ス 切 断 機	空 気 呼 吸 器	酸 素 呼 吸 器	耐 熱 服	ガ ス 検 知 器	ピ ン ク ア ッ プ ノ ズ ル	ラ イ ン ブ ロ ホ ー シ ョ ナ ー	エ ア ー ソ ー	チ ル ホ ー ル	エ ア ー バ ッ グ	チ ェ ン ソ ー	油 圧 切 断 機	空 気 ボン ベ	酸 素 ボン ベ	救 命 索 発 射 銃	ア ク ア ラ ン グ ー 式	救 命 胴 衣	
																							積載 (L)
大隅肝属地区 消防組合	中央署		積載なし 保管340	積載40 保管なし	4	2	1	38	5	2	5	1	1	2	2	2	5	2	51	38	2		30
	東部署	庁舎 6000	積載40 保管360	積載なし 保管180	4	1		13		2	3	1		1	1	1	3	1	30	20	1		16
	南部署			積載40 保管なし	3	1		12			3			1	2	1	3	1	20	22	1		9
	輝北分署		積載20 保管20		1	1		4			1				1		1	1	10	16			5
	内之浦分署		積載なし 保管40	積載なし 保管60	1	1		6			1	1			1		1	1	10	11	2		9
	佐多分署		積載20 保管80		1	1		4			1	1			1		1	1	8	12	1		16
	計	6.000	920	320	14	7	1	77	5	4	14	4	1	4	8	4	14	7	129	119	7	0	85
大隅曾於地区 消防組合	曾於消防署		積載 20 全体 240	積載 40 全体 220	1		1	15	3	2	2	1		1	1	1	2	2	34	35	1		15
	志布志消防署		積載 20 全体 50	積載 20 全体 240	1		1	13	1		2	1		2	2	1		2	41	37		13	11
	財部分署			積載 60 全体 80		1		3			1				1		1		9	16			5
	大崎分署			積載 60 全体 80				3			1						1		6	20			4
	末吉救急分駐所																		15				2
	計		積載 40 全体 290	積載 180 全体 620	2	1	2	34	4	2	6	2	0	3	4	2	4	4	90	123	1	13	37

7 広域共同防災組織の状況

7-1 広域共同防災組織の編成

名 称	構成事業所	所 在 地
南九州広域共同 防災協議会	独立行政法人 エネルギー・金属鉱物資源機構 志布志国家石油備蓄基地事務所	肝属郡東串良町川東字新洲崎 5024-1
	E N E O S 喜入基地株式会社	鹿児島市喜入中名町2856-5

7-2 南九州広域共同防災協議会の編成



7-3 防災資機材の状況

資機材名	数 量	配備事業所
大容量泡放水砲	2 基	E N E O S 喜入基地株式会社
送水ポンプ	4 台	
水中ポンプ	4 台	
泡混合器	1 台	
ホース (400A)	2,880m	
ホース (150A)	1,168m	
耐熱服	6 着	
空気呼吸器	6 基	
泡消火薬剤	96kL	
ホース展張装置	2 台	
ホース展張回収車	1 台	