

# 鹿児島港本港区エリアまちづくりトライアル・サウンディング 結果報告



令和8年5月

鹿児島県 港湾空港課 本港区まちづくり推進室

# 鹿児島港本港区エリアまちづくりトライアル・サウンディング 結果報告の構成

- 1 事業概要
- 2 事業実施結果
  - (1) コンテナカフェ来場者数
  - (2) 売上実績
  - (3) 事業者主催イベント
  - (4) 広報
- 3 アンケート結果
- 4 結果の考察
  - (1) 年代別来場者、来場者の構成
  - (2) 曜日別一日当たり平均来場者数・平均売上高
  - (3) 月毎の平日・休日別一日当たり平均来場者数・売上
  - (4) 時間帯別来場者数
  - (5) 平日・休日・天候別の1日当たり平均来場者数
  - (6) 平日・休日別のイベントの有無別の1日当たり平均来場者数
- 5 トライアル・サウンディングにより明らかとなったこと（まとめ）

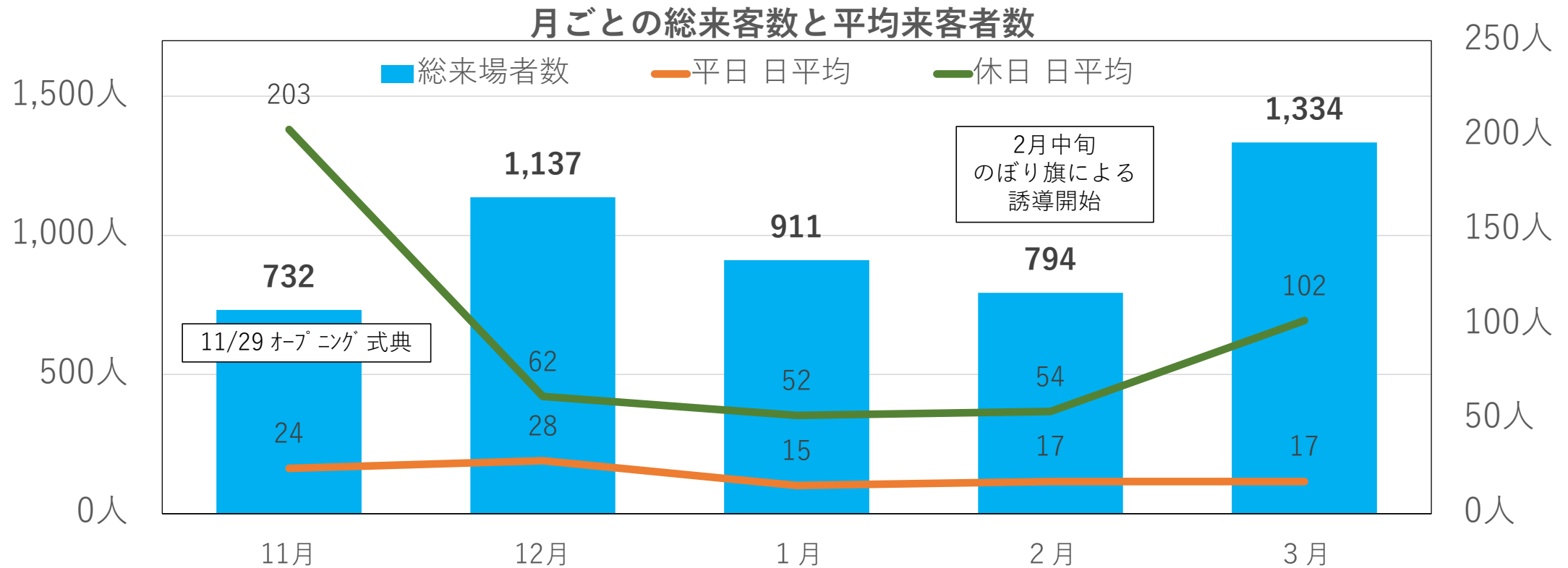
# 鹿児島港本港区エリアまちづくりトライアル・サウンディング

## 1 事業概要

トライアル・サウンディング 事業の目的	本港区エリアまちづくりに対する <u>市場性やニーズ等を把握するとともに、実際の本港区エリアの活用のしやすさ、採算性、アイデアに対するニーズ、立地条件等を確認するもの</u>
実施内容 (事業者提案による)	<ul style="list-style-type: none"><li>・ 鹿児島港本港区北ふ頭の<u>しおかぜ通りにおいて、コンテナハウスを3基設置</u></li><li>・ <u>訪問機会の創出及び店舗集客につなげるためのイベントの実施</u></li></ul>
事業者名	株式会社カーネギー産業
事業期間	令和7年9月1日～令和8年3月31日 (コンテナハウス設置期間は令和7年11月29日～令和8年3月29日)

## 2 事業実施結果

(1) コンテナカフェ来場者数：合計 **4,908人**

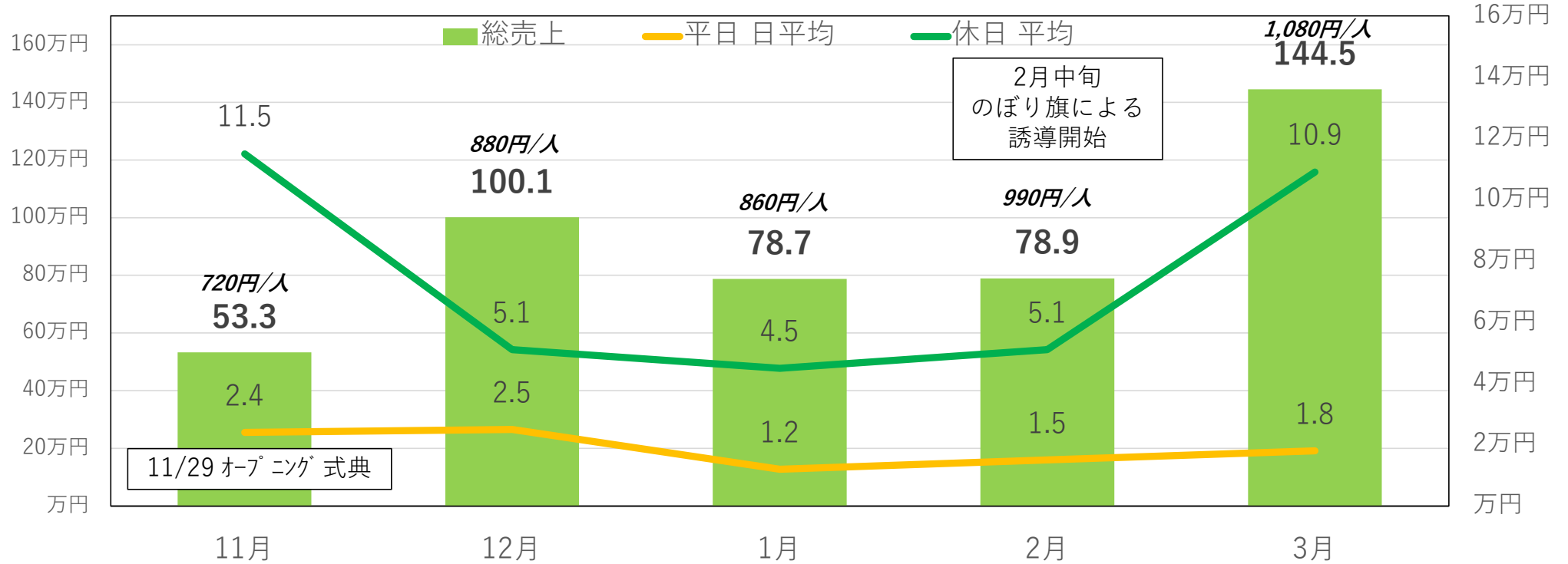


- ・ 平日よりも休日の来客数が多い。
- ・ 休日を中心に、3月にかけて徐々に来客数が増加。

## 2 事業実施結果

### (2) 売上実績 (テナント事業者)

月ごとの総売上高と平均売上高



- ・ 平日よりも休日の売上が大きい。
- ・ 休日を中心に、3月にかけて徐々に売上が増加。

## 2 事業実施結果

### (3) 開催（事業者主催）イベント

番号	日付	イベント名	イベント内容	参加人数
①	11月29日（土）	オープニング式典	・誓いの鍵、しあわせの鐘セレモニー ・縁日	200名
②	12月20日（土）	クリスマスパーティー	・ <u>鹿児島国際大学の学生</u> によるイルミネーション 設置、パーティ	60名
③	1月1日（木）	2026運試しおみくじ	・「恋愛」もしくは「開運」おみくじプレゼント	50名
④	1月11日（日）	しおかぜ通り 冬のSPイベント	・ <u>成人式</u> アニバーサリーフォト ・二十歳の運試し「20g」ピタリ計量チャレンジ ・キッズカート展示・写真撮影 他	70名
⑤	1月11日（日）から 毎週土、日、祝日	しおかぜマルシェ	・雑貨等の展示、販売(3店舗、延べ16日出店)	
⑥	2月14日（土）	しおかぜFESTA ～バレンタインフェス	・韓国イベント(海と、カフェと、推しと) ・ステージイベント(ダンスパフォーマンス) ・ワークショップ(キッズけん玉作り)	90名
⑦	2月20日(金)～ 3月15日（日）	フォトコンテスト	・投稿数：27件 ・3/20受賞者発表	
⑧	1月26日(月)～ 3月28日(土)	スタンプカード	・配布数：40枚(複数店舗の利用による割引券)	

## 2 事業実施結果

### (4) 広報

#### ア Instagramによる広報

項目	内容
開設日	令和7年9月29日
フォロワー数	586名 (令和8年3月31日時点)
投稿数	139件 (令和8年3月31日時点)
ストーリー更新日数	57日
リール投稿数	10件 (全リール閲覧総数8,854回)
工夫した点	<ul style="list-style-type: none"> <li>・ しおかぜ通りの認知向上を目的とした場所タグを重点的に使用 → #しおかぜ通り、#コンテナカフェ、#鹿児島水族館、#桜島フェリー、#カーネギー産業</li> <li>・ コンテナハウスの状況等について、<u>毎日投稿を実施</u></li> </ul>

#### ○ 出店スケジュールや各種イベント告知



## 2 事業実施結果

### (4) 広報

#### イ 事業者

項目	内容
掲載開始日	11月12日
掲載内容	コンテナハウスの営業 カレンダーやイベント情報

### ○ ホームページ掲載内容

しおかせ通りでの運営予定カレンダーです



### 3 アンケート結果①

実施概要 期 間：R7.11.29～R8.3.29

方 法：来場者へのQRコード読み込みによる回答

回答数：74人

アンケート項目：年代、居住地域、交通手段、しおかぜ通りに必要なもの、自由意見 等

項目	自由意見・感想等
しおかぜ通りへの設備等	<ul style="list-style-type: none"><li>・ <u>東屋やベンチ等、人が集える環境を整備すべき</u>。カフェテリア的な簡易的なものでも良い。</li><li>・ <u>しおかぜ通りは、景観が良いのでモニュメント等を設置して、桜島を望める場所として、確立して欲しい</u>。白灯台が観光メインのモニュメントになるのではないか。</li><li>・ <u>夜の賑わい創出のため、照明設備を充実してほしい</u>。</li><li>・ <u>しおかぜ通りへの誘導やカフェ等の開店状況が把握できる案内標記やデジタルサイネージ等を設置してほしい</u>。</li><li>・ 今回のように移設可能なもので、店舗数を多く設置できるスペースがあると良い。</li></ul>
駐車場	<ul style="list-style-type: none"><li>・ しおかぜ通りに<u>隣接する駐車場</u>がほしい。</li></ul>

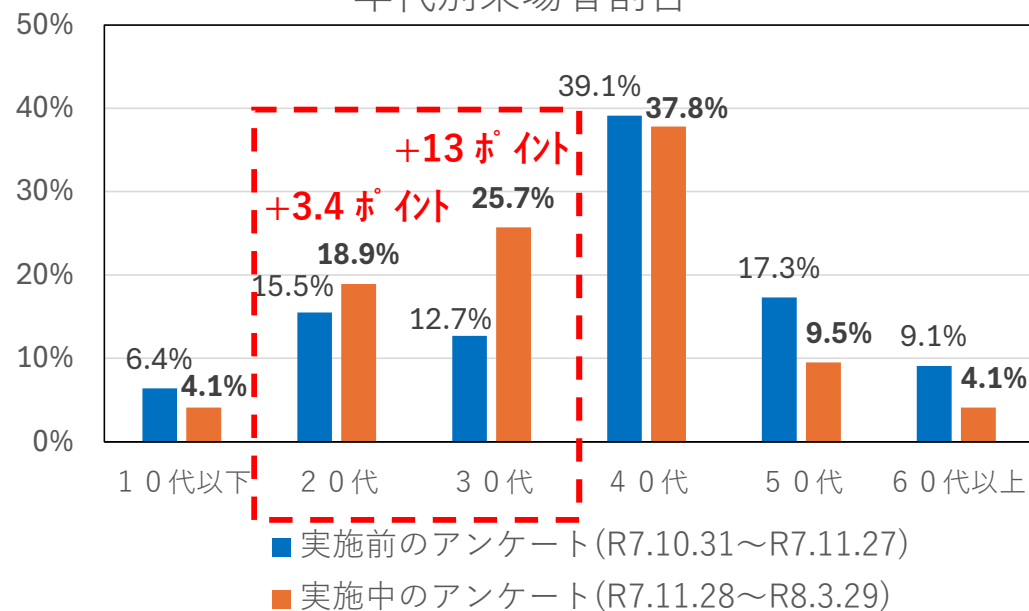
### 3 アンケート結果②

項目	自由意見・感想等
カフェ、イベント等	<ul style="list-style-type: none"> <li>・ <u>多くお店が常設しており、夜間まで長時間ゆっくり楽しめる空間が作れば、次また来ようという人が増えるのではないか。</u></li> <li>・ 交代で1店舗でも営業していると嬉しい。</li> <li>・ <u>クルーズ船やイベント船（帆船など）とか来ている時など、コンテナカフェも盛り上がっていたので、クルーズ船等の寄港日やイベント開催など情報共有できると良い。</u></li> <li>・ <u>もっと知名度が上がり、大人から子供まで楽しめるメニューが増えて、もっと賑わってほしい。</u></li> <li>・ <u>学生やイベントとコラボしてメニュー開発、情報発信してみてもどうか。</u></li> </ul>
景観	<ul style="list-style-type: none"> <li>・ <u>カフェが常設されれば、水族館に来た時に、しおかぜ通りに立ち寄り、ゆっくり海を観にくる頻度も増えて良い。</u></li> <li>・ <u>しおかぜ通りからのいつもの景色が、カフェがあることによって、好印象な時間の過ごし方が出来て、何気ない休日がとても良い思い出になる。</u></li> <li>・ <u>しおかぜ通りをもう少しアピールしてほしい。芝生で寝転んだりピクニックしたり、ベンチで船を眺めたり。海と桜島を存分に味わえる、とても良い場所であり、アピールが必要である。</u></li> </ul>

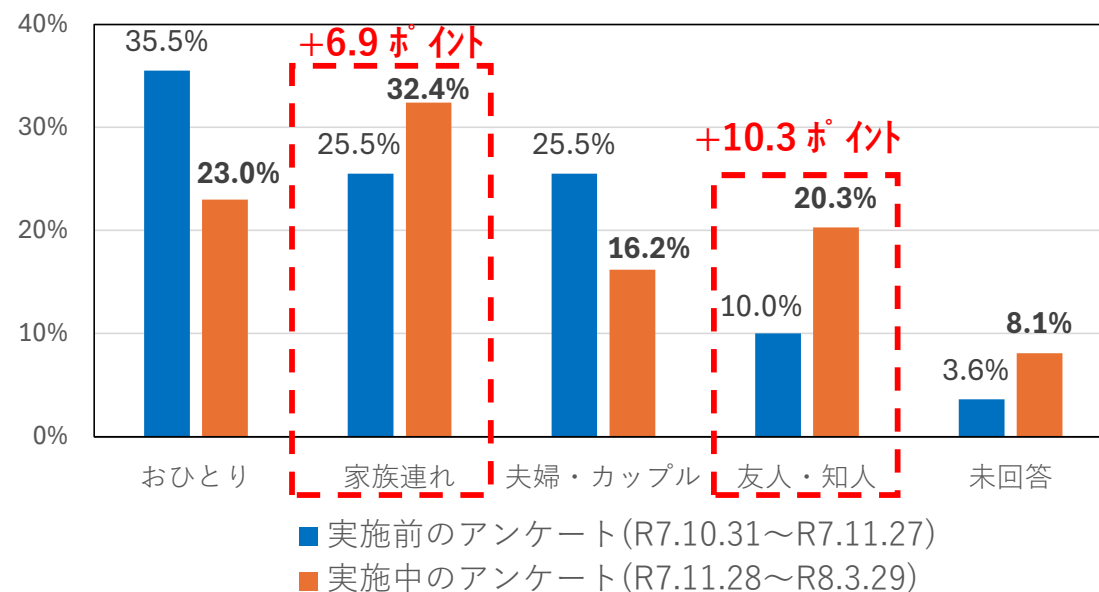
## 4 結果の考察

### 年代別・来場者の構成

トライアル・サウンディング実施前後の  
年代別来場者割合



トライアル・サウンディング実施前後の  
グループ別来場者割合

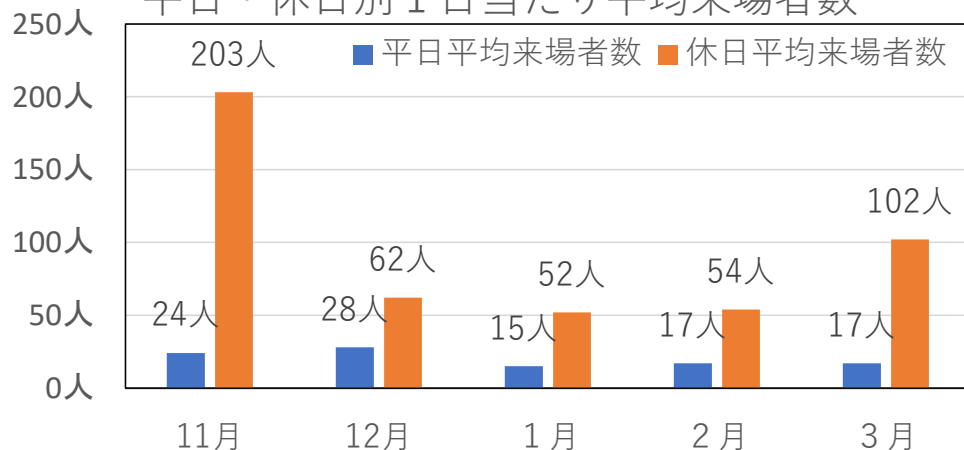


- ・ 年代別では10代から60代以上までと幅広く、構成も人数や関係性に限らず、多様な方々が来場。
- ・ トライアル・サウンディングの実施前後で、年代別では20代、30代の割合が増加。  
グループ別では家族連れや友人・知人の割合が増加。
- ・ アンケート結果においては、「大人から子供まで楽しめるメニューが増えてほしい」との声あり。

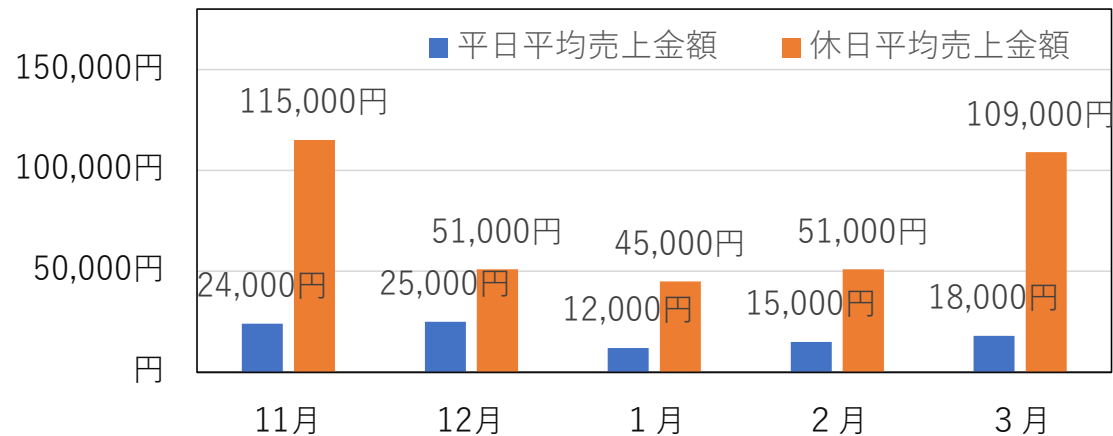
## 4 結果の考察

### 月毎の平日・休日別一日あたり平均来場者数・売上

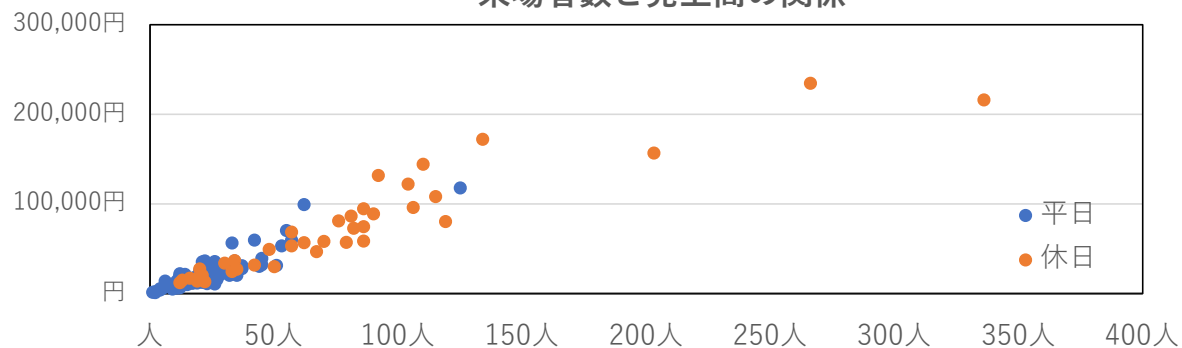
平日・休日別 1 日あたり平均来場者数



平日・休日別 1 日あたり平均売上高



来場者数と売上高の関係

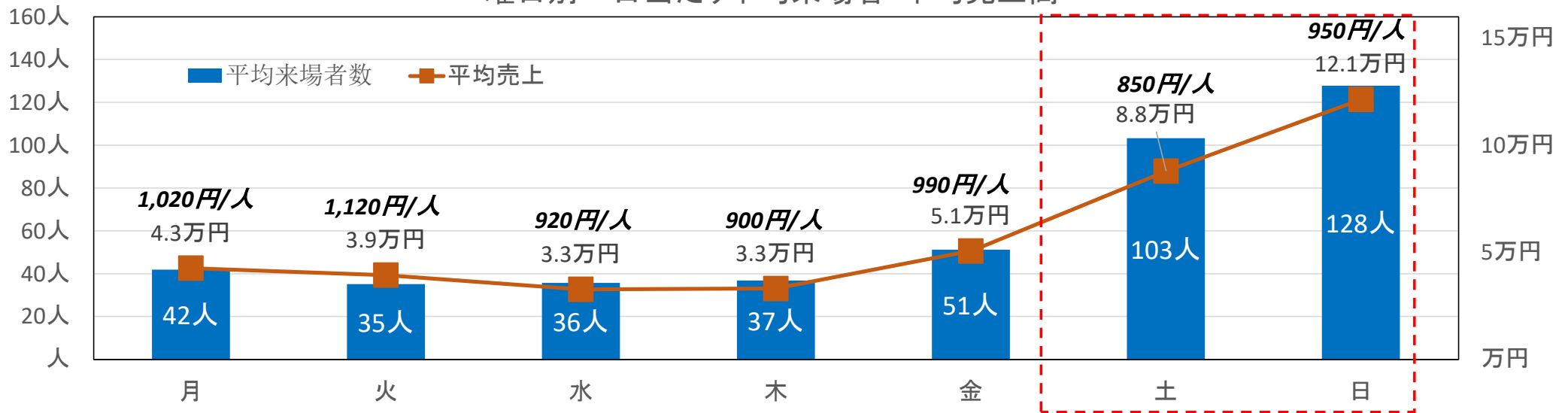


- ・ 来場者が多いほど売上が増加

## 4 結果の考察

### 曜日別一日当たり平均来場者数・平均売上高

曜日別一日当たり平均来場者・平均売上高



- 平均来場者数、平均売上高について、土曜日・日曜日は高く、平日は低い (土日の来場者が多く平日が少ない状況は、鹿児島市内の主要商店街における調査結果と同様の傾向)
- 事業者から、「平日1日の売上は極めて低く、平日のロスを休日でリカバリーした」、「しおかせ通り及びコンテナカフェの認知度が低く、看板や広告ポスターの掲示や導線の確保が必要」との意見あり
- アンケート結果においては、「誘導が不十分、開店しているのかわかりにくい」意見あり。一方、「常設されることでまた訪れたいくなる」との意見もあり

参考：令和6年度主要商店街歩行者交通量調査(鹿児島市)から

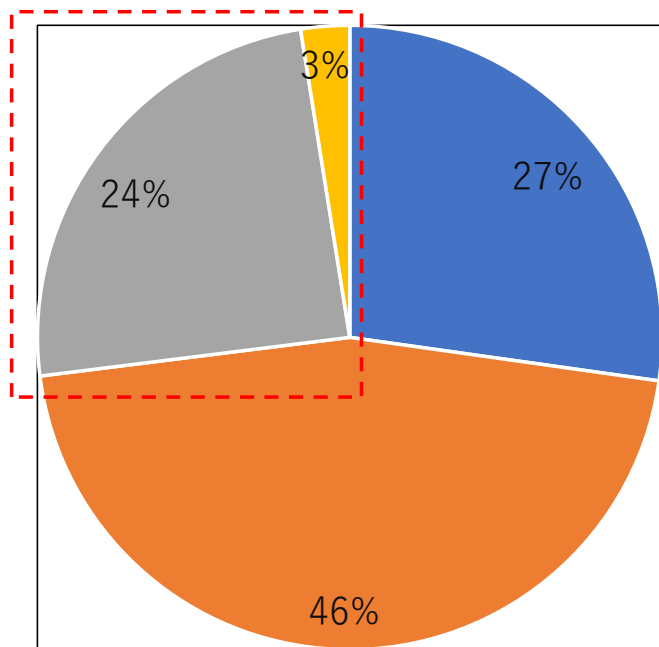
表3 総歩行者通行量の推移(日中)

曜日	令和6年
平日	242,001
土曜日	312,216
日曜日	342,618

## 4 結果の考察

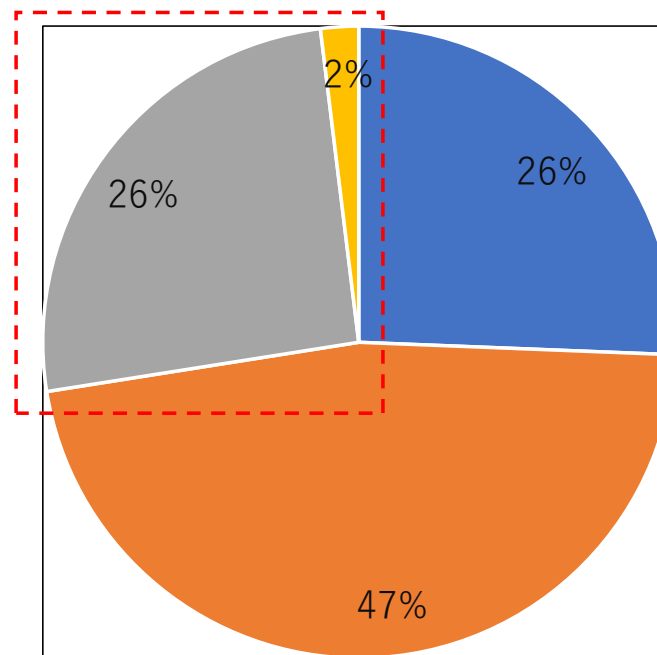
### 時間帯別来場者数

平日（月～金）



■ 9~12時 ■ 12~15時 ■ 15~18時 ■ 18~21時

休日（土・日・祝日）



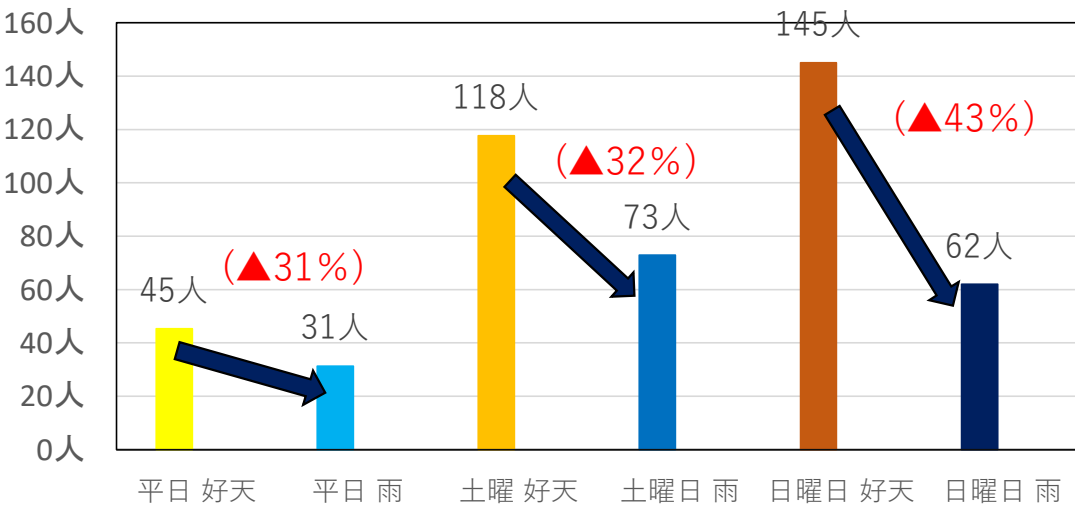
■ 9~12時 ■ 12~15時 ■ 15~18時 ■ 18~21時

- 平日、休日とも12時を中心に多い来場者数。
- 平日、休日とも15時以降は全体の3割程度であり、特に18時以降の集客が低い状況。  
※ 閉店時間は18時、19時、21時など、店舗や曜日により異なる。
- 事業者アンケート結果においては、「ランチタイム以外の時間帯での集客が必要」との意見あり。

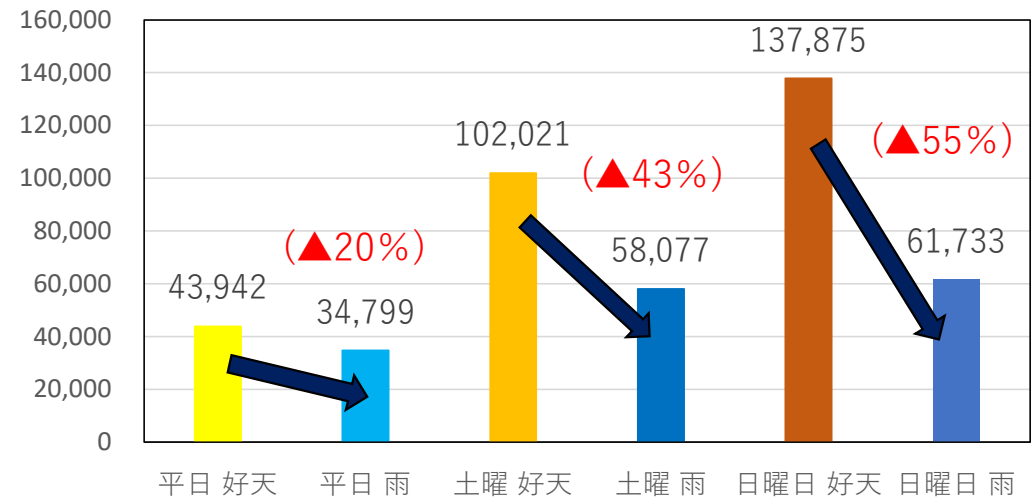
## 4 結果の考察

### 平日・休日・天候別の1日当たり平均来場者数

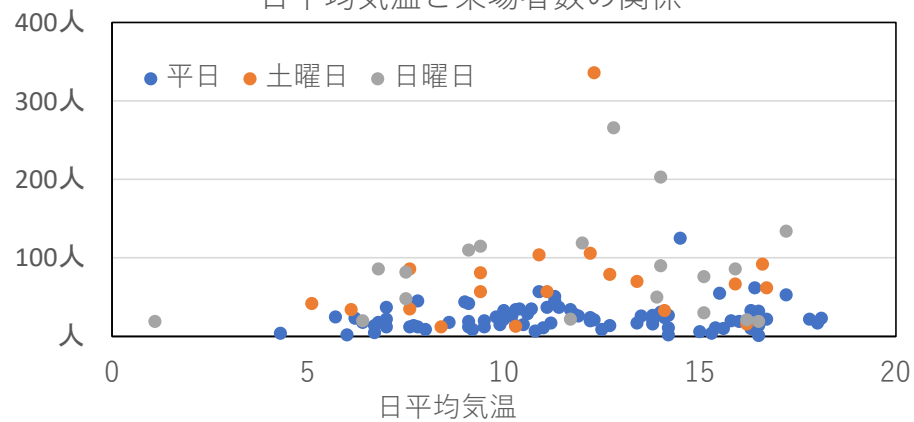
平日・休日と天候別の1日当たり平均来場者数



平日・休日・天候別の1日当たり平均売上高



日平均気温と来場者数の関係



- 好天時に対し雨天時の来場者数は減  
※ 国交省都市局資料によると、雨天時は歩行者の通行量が減少する傾向
- 日平均気温が低いほど来場者数は減
- アンケート結果においては、雨天に関する意見はなかったものの、「寒さや暑さ対策」を求める意見あり

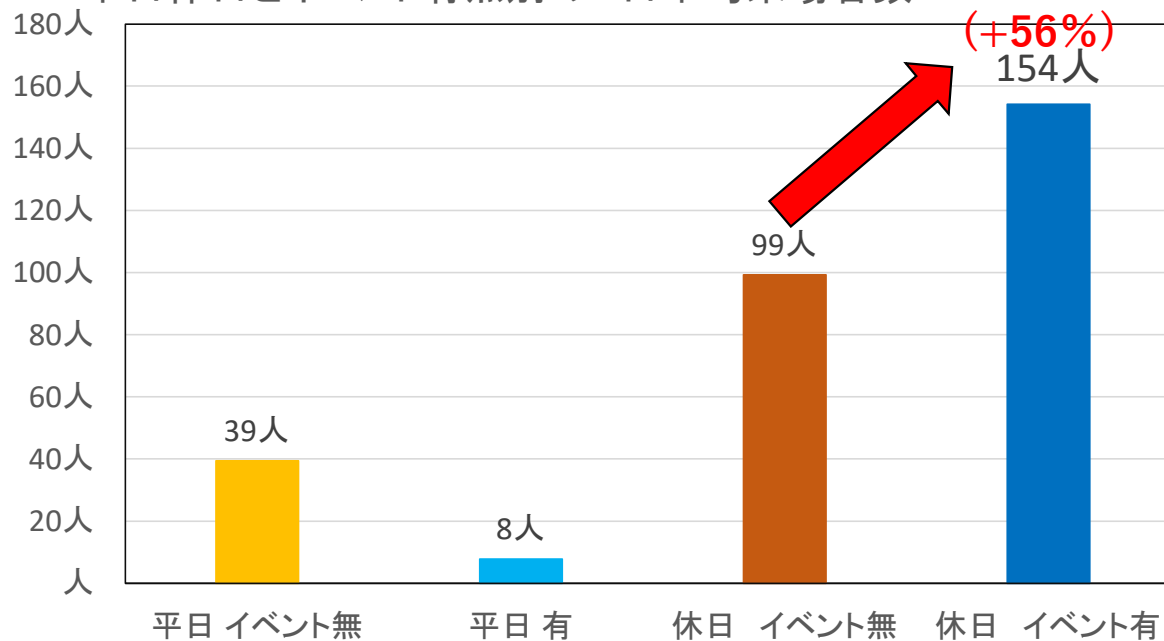
## 4 結果の考察

### 平日・休日別のイベントの有無別の1日当たり平均来場者数

イベント等一覧 (休日9日・平日2日)

11月29日(土)	コンテナハウス記念式典
12月7日(日)	帆船寄港
12月20日(土)	クリスマスパーティー
1月1日(木・祝)	2026運試し
1月7日(水)	クルーズ寄港 (3万トン級)
1月11日(日)	冬のSPイベント
2月14日(土)	バレンタインフェス
3月15日(日)	海自船寄港
3月21日(土)	クルーズ寄港 (1万トン級)
3月27日(金)	クルーズ寄港 (1万トン級)
3月28日(土)	クルーズ寄港 (4万トン級)

平日休日とイベント有無別の1日平均来場者数



- ・ イベント開催日等の来場者数は、イベントがない日に対し休日では約6割増
- ・ 事業者からは、「クルーズ船寄港時など港湾エリアならではの賑わいがある」との意見あり

# 鹿児島港本港区エリアまちづくりトライアル・サウンディング

## 5 トライアル・サウンディングにより明らかとなったこと

番号	項目名	内容
①	来場者の年代・構成	<ul style="list-style-type: none"><li>• 様々な世代、構成で来場</li><li>• 特に、<u>若い世代の来場、家族連れや友人等による来場が増加</u></li><li>• 多様な来場者に対応した販わいの創出が必要</li></ul>
②	曜日及び時間帯・天候	<ul style="list-style-type: none"><li>• 休日や日中は一定の集客あり</li><li>• <u>平日や夜間、雨天時の集客のための工夫が必要</u></li></ul>
③	イベント等の開催	<ul style="list-style-type: none"><li>• <u>イベント等の開催により、集客や売上に効果あり</u></li><li>• <u>若い世代が参画したイベントを通じて取組に関心が高まり、若い世代の来場増加につながるなど、販わい創出に効果あり</u></li></ul>
④	周知	<ul style="list-style-type: none"><li>• <u>店舗までの誘導や営業状況の周知が必要</u></li><li>• <u>イベント等の開催に関する積極的な周知が必要</u></li></ul>