

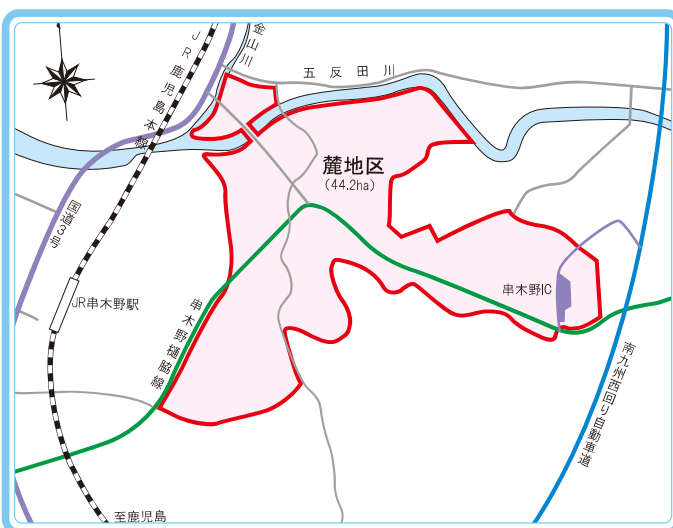
### 施行前



### 施行後 (令和4年4月撮影)



- 施行者 — いちき串木野市
- 地区名 — 麓(ふもと)地区
- 施行面積 — 44.2ha
- 都市計画決定 — 平成6年7月8日
- 事業計画の決定 — 当初 平成10年 2月24日  
変更 令和 5年 3月 6日 (第10回変更)
- 施行期間 — 平成9年度～令和10年度 (清算期間5年を含む)
- 補助期間 — 平成6年度～令和 2年度
- 総事業費 — 10,674百万円
- 補助事業費 — 3,423百万円
- 減歩率 — 25.55%
- 建物移転数 — 332棟
  
- 都市計画道路 — 幅員12m～20m 7路線 延長 2,723m
- 区画道路 — 幅員4m～9m 延長 9,882m
- 公園 — 街区公園6ヶ所 面積 13,455m<sup>2</sup>





### 事業概要

本地区は、薩摩川内市の中心市街地から北東約 2.0 km に位置し、本地区に隣接する国際交流センター、産業振興センター、4 年生大学とともに、機能的で、しかも居住環境の良好な新市街地の創出を目指している。

そこで、本事業により、一級河川川内川の市街部改修や三堂川改修と連携しながら、市域の外環状道路となる幹線道路や区画道路、親水機能を備えた近隣公園等の公共施設整備を一体的に行い、加えて、公益的施設の整備・誘致で宅地の利用増進を図る。



- 施行者 — 薩摩川内市
- 地区名 — 天辰第一（あまたつだいち）地区
- 施行面積 — 75.4ha
- 都市計画決定 — 平成 8 年 12 月 11 日
- 事業計画の決定 — 当初 平成 10 年 2 月 12 日  
変更 令和 4 年 3 月 7 日（第 10 回変更）
- 施行期間 — 平成 9 年度～令和 8 年度（清算期間を含まず）
- 補助期間 — 平成 9 年度～令和 4 年度
- 総事業費 — 17,380 百万円
- 補助事業費 — 7,414 百万円
- 減歩率 — 29.05%
- 建物移転数 — 658 棟

- 都市計画道路 — 幅員 13m～17m 8 路線 延長 4,765m
- 区画道路 — 幅員 4m～9m 延長 15,174m
- 公園 — 近隣公園 1ヶ所 面積 15,383m<sup>2</sup>  
街区公園 4ヶ所 面積 7,633m<sup>2</sup>



### 事業概要

本地区は、川内駅の北東約2.5kmに位置し、現在施行中の天辰第一地区に隣接する地区である。

この地区内には、都市計画道路6路線が計画決定されているが、いずれも未整備であり、既存の道路幅員が狭く、車の離合も困難な現状である。また、一級河川川内川の市街部改修も計画されている。

本事業は、一級河川川内川の市街部改修と同時に都市計画道路・区画道路及び公園等の公共施設の整備改善を行い、本地区の秩序ある発展と環境良好な市街地の創出を目的とする。

- 施行者 — 薩摩川内市
- 地区名 — 天辰第二（あまたつだいに）地区
- 施行面積 — 50.9ha
- 都市計画決定 — 平成27年 8月21日
- 事業計画の決定 — 平成29年 3月16日  
令和 4年 3月 7日（第2回変更）
- 施行期間 — 平成28年度～令和12年度（清算期間を含まず）
- 補助期間 — 平成28年度～令和12年度
- 総事業費 — 10,022百万円
- 補助事業費 — 2,680百万円
- 減歩率 — 33.27%
- 建物移転数 — 260棟

- 都市計画道路 — 幅員13m～17m 6路線 延長2,681m
- 区画道路 — 幅員 4m～16m 延長9,035m
- 街区公園5ヶ所 面積15,271m<sup>2</sup>





### 事業概要

本地区は、薩摩川内市入来町の中心市街地で古くから温泉街として賑わっていたが、近年は都市施設の改善が遅れ住居環境の悪化を招いている。

このため、地区内を流れる一級河川釣尾川の河川改修とともに公共施設の整備を行い、災害に強い健全で快適な市街地の創出と良好な住居環境形成のためのまちづくりを推進すると共に温泉街としての秩序ある発展を図る。



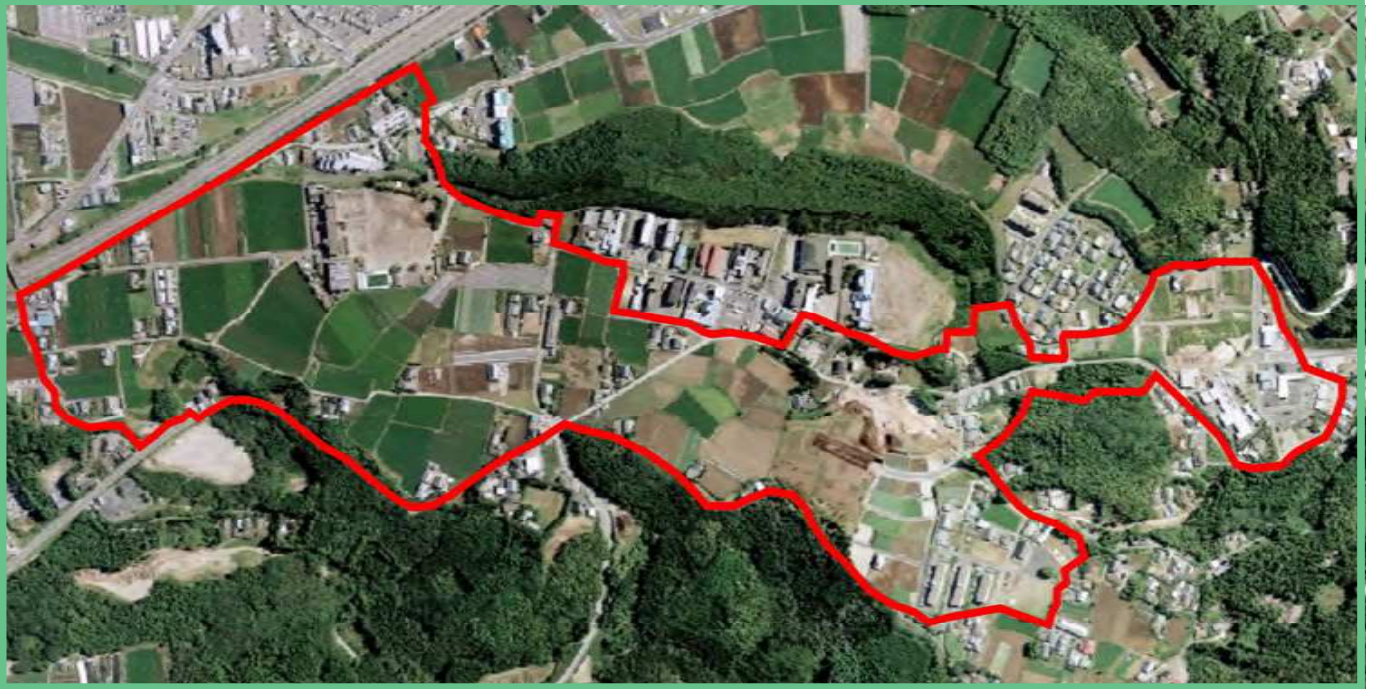
- 施行者 — 薩摩川内市
- 地区名 — 温泉場（おんせんば）地区
- 施行面積 — 14.0ha
- 都市計画決定 — 当初 平成12年6月 6日  
                  変更 平成20年3月 4日
- 事業計画の決定 — 当初 平成13年2月20日  
                  変更 令和 3年1月19日（第7回変更）
- 施行期間 — 平成12年度～令和6年度（清算期間を含まず）
- 補助期間 — 平成12年度～令和2年度
- 総事業費 — 6,570百万円
- 補助事業費 — 3,109百万円
- 減歩率 — 28.02%
- 建物移転数 — 293棟

- 都市計画道路 — 幅員14m～17m 4路線 延長1,314m
- 区画道路 — 幅員 4m～12m 延長2,290m
- 公園 — 街区公園5ヶ所 面積4,264m<sup>2</sup>

# 14 霧島市 麓第一地区

## 工事完了 (換地処分済)

### 施行前



### 施行後 (令和5年11月撮影)



- 施行者 — 霧島市
- 地区名 — 麓第一 (ふもとだいいち) 地区
- 施行面積 — 42.5ha
- 都市計画決定 — 平成5年3月8日
- 事業計画の決定 — 当初 平成 6年3月29日  
変更 令和 3年11月10日(第10回変更)
- 施行期間 — 平成5年度～令和8年度(清算期間5年を含む)
- 補助期間 — 平成5年度～平成26年度
- 総事業費 — 7,686百万円
- 補助事業費 — 3,768百万円
- 減歩率 — 28.35%
- 建物移転数 — 249棟
- 換地処分 — 令和 4年 2月18日
- 都市計画道路 — 幅員12m～16m 6路線 延長3,680m
- 区画道路 — 幅員4m～9m 延長8,750m
- 公園 — 街区公園7ヶ所 面積12,930m<sup>2</sup>







### 事業概要

本地区は、JR隼人駅の東側に隣接しており、近年、商業施設や住宅等の建設が活発となり、公共施設が未整備のまま市街化が進行している。

環境良好な商業地や住宅地の形成のため、道路・公園等の公共施設の整備を行い、健全な都市環境を創出することを目的とする。



- 施行者 — 霧島市
- 地区名 — 隼人駅東（はやとえきひがし）地区
- 施行面積 — 13.1ha
- 都市計画決定 — 平成18年3月31日
- 事業計画の決定 — 当初 平成22年7月30日  
 変更 令和 5年2月 1日（第4回変更）
- 施行期間 — 平成22年度～令和16年度（清算期間5年を含む）
- 補助期間 — 平成18年度～令和11年度
- 総事業費 — 5,294百万円
- 補助事業費 — 2,360百万円
- 減歩率 — 20.91%
- 建物移転数 — 73棟
  
- 都市計画道路 — 幅員18m～20m 2路線 延長 690m
- 区画道路 — 幅員6m～8m 延長 1,337m
- 公園 — 街区公園1ヶ所 面積 3,932m<sup>2</sup>