

公共団体施行

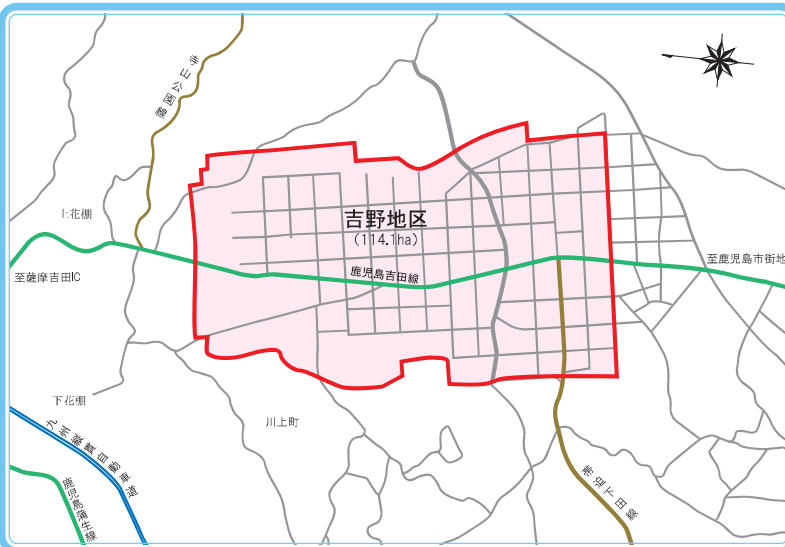
(令和5年4月1日時点)



事業概要

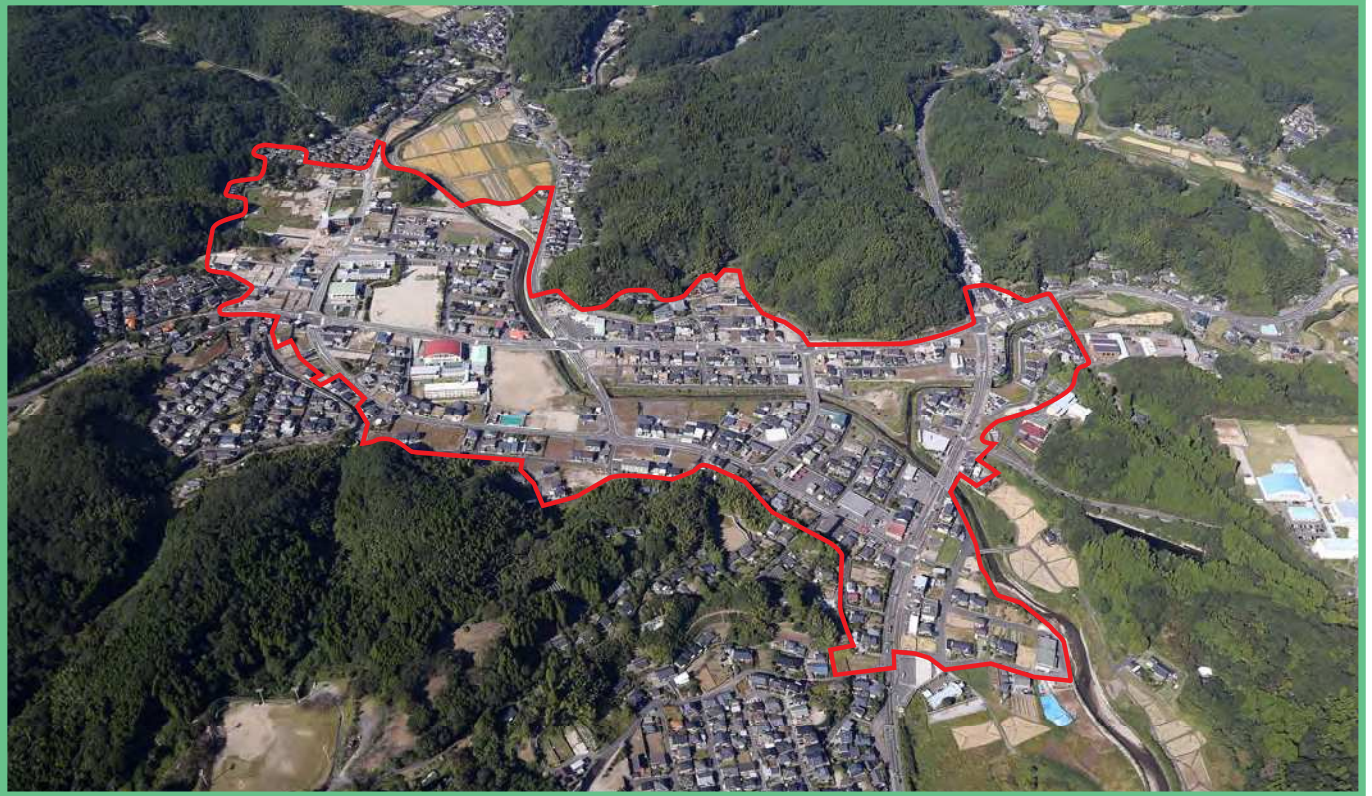
本地区は、鹿児島市の北部に位置し、九州縦貫自動車道薩摩吉田インターチェンジへのアクセス道路である県道鹿児島吉田線が地区の中央を縦断している市の玄関口であるが、小規模宅地造成による無秩序な市街化が進み、幹線道路の交通渋滞など生活環境の悪化が顕著になっている。

このため、公共施設の整備改善及び土地利用の増進を図り、居住環境良好な市街地の形成と健康で文化的な生活を営める住宅地を形成することを目的とする。



施行者 — 鹿児島市
 地区名 — 吉野(よしの)地区
 施行面積 — 114.1ha
 都市計画決定 — 昭和62年2月4日
 事業計画の決定 — 当初 平成4年10月28日
 変更 令和3年12月24日(第8回変更)
 施行期間 — 平成4年度～令和8年度(清算期間を含まず)
 補助期間 — 平成5年度～令和3年度
 総事業費 — 67,540百万円
 補助事業費 — 42,797百万円
 減歩率 — 19.56%
 建物移転数 — 2,281棟

都市計画道路 — 幅員8m～25m 9路線 延長8,041m
 区画道路 — 幅員4m～9m 延長 26,419m
 公園 — 近隣公園1ヶ所 面積 15,593m²
 街区公園7ヶ所 面積 19,216m²



事業概要

本地区は、鹿児島市郡山町の中心部に位置し、区域内を二級河川甲突川が貫流しており、又、地区の東側を南北に一般国道328号が縦断し、中央を東西に県道伊集院蒲生溝辺線が横断している。

近年本地区は、市街化傾向が見られるが、道路・公園等の公共施設は未整備のままである。

よって、都市計画道路をはじめとした公共施設の整備改善及び宅地利用増進を図り、住宅地として災害に強く健全で住みよい快適な市街地を造成することを目的に施行中である。



- 施行者 — 鹿児島市
- 地区名 — 郡山中央（こおりやまちゅうおう）地区
- 施行面積 — 46.2ha
- 都市計画決定 — 当初 平成 7年 4月 3日
 変更 平成19年 6月12日
- 事業計画の決定 — 当初 平成 8年 3月29日
 変更 令和 5年 3月15日(第8回変更)
- 施行期間 — 平成 7年度～令和11年度(清算期間を含まず)
- 補助期間 — 平成 7年度～令和7年度
- 総事業費 — 17,740百万円
- 補助事業費 — 7,670百万円
- 減歩率 — 27.55%
- 建物移転数 — 577棟

- 都市計画道路 — 幅員13m～20m 5路線 延長3,731m
- 区画道路 — 幅員 3m～ 9m 延長8,382m
- 公園 — 街区公園6ヶ所 面積13,910m²

3 鹿児島市 谷山第二地区

工事完了 (換地処分済)

施行前

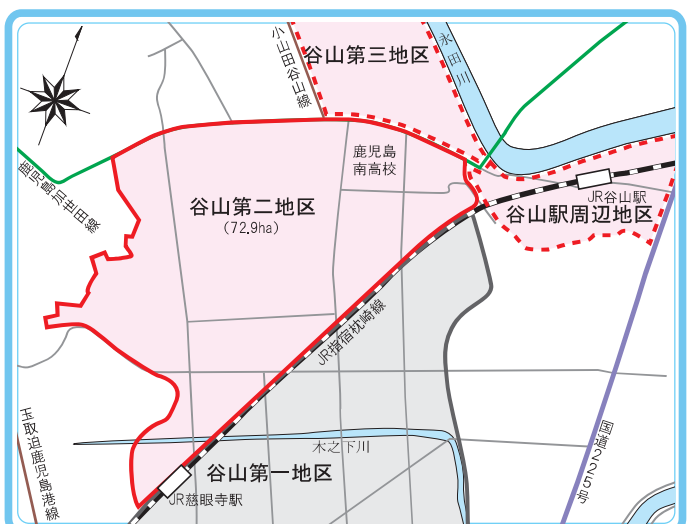


施行後 (令和5年11月撮影)



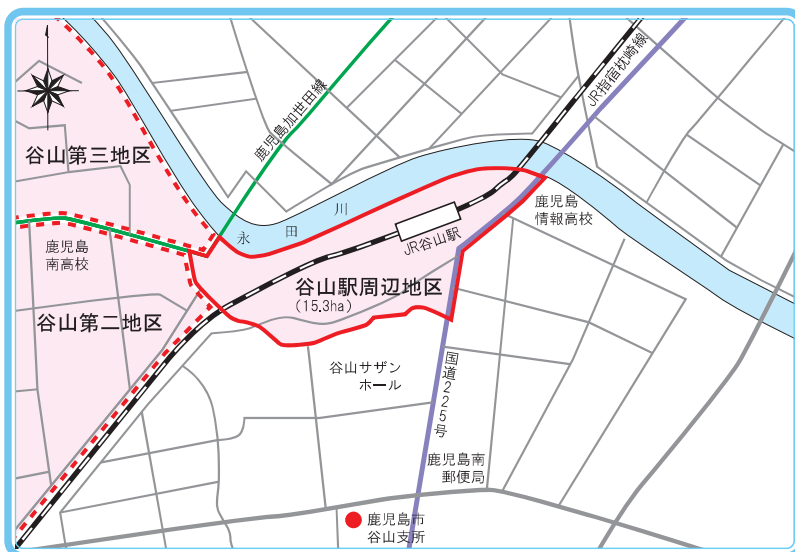
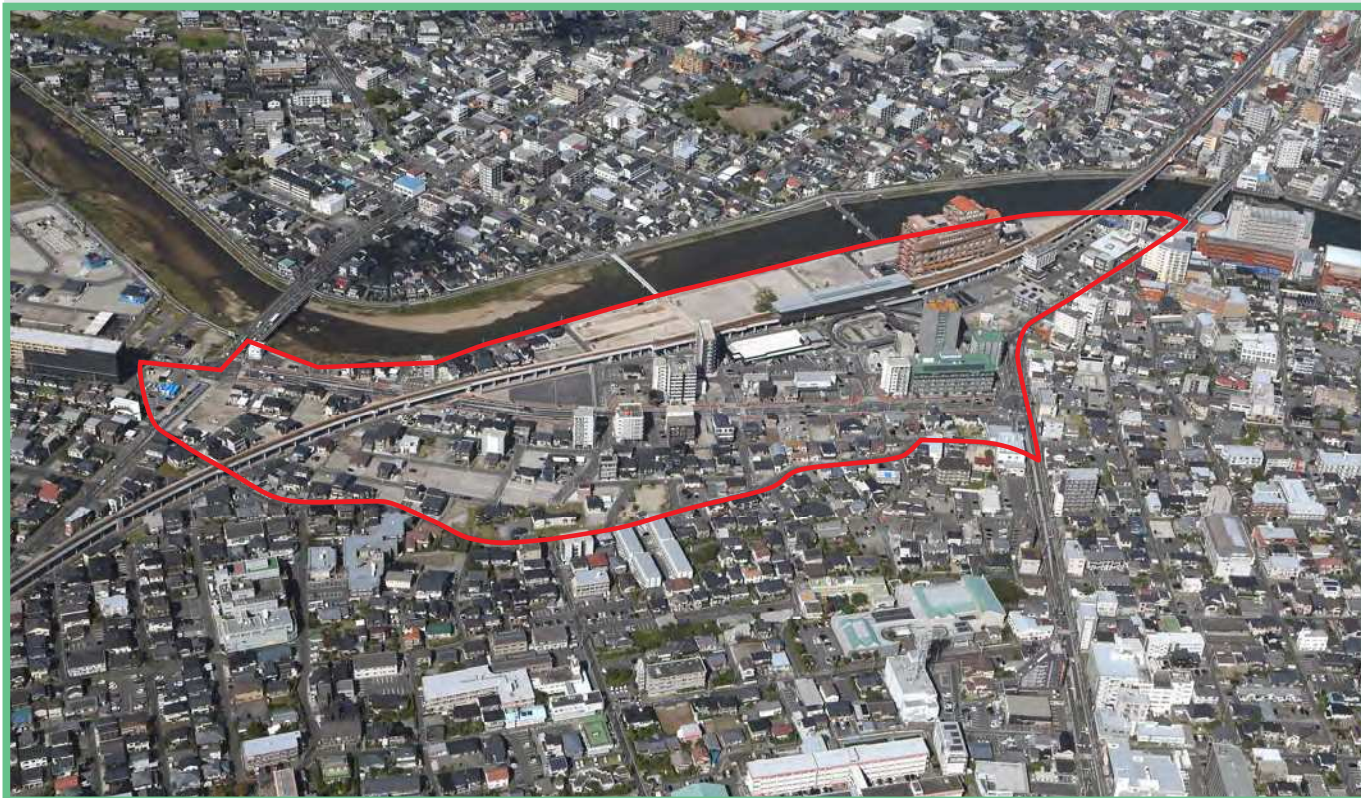
- 施行者 — 鹿児島市
- 地区名 — 谷山第二 (たにやまだいに) 地区
- 施行面積 — 72.9ha
- 都市計画決定 — 当初 平成8年3月29日
変更 平成13年3月23日
- 事業計画の決定 — 当初 平成9年8月19日
変更 令和4年1月17日(第9回変更)
- 施行期間 — 平成9年度～令和8年度(清算期間5年を含む)
- 補助期間 — 平成8年度～平成29年度
- 総事業費 — 33,080百万円
- 補助事業費 — 21,409百万円
- 減歩率 — 20.69%
- 建物移転数 — 1,360棟

- 都市計画道路 — 幅員13m～22m 7路線 延長5,695m
- 区画道路 — 幅員6m～10m 延長12,264m
- 公園 — 近隣公園1ヶ所 面積13,897㎡
街区公園4ヶ所 面積8,155㎡



4 鹿児島市 谷山駅周辺地区

工事実施中



事業概要

本地区は、鹿児島市の副都心核となる地区であるにもかかわらず、道路整備の遅れや建物の老朽化、空き店舗化が進むなど、都市空間の魅力に欠けている状況にある。

本事業は、JR指宿枕崎線の鉄道高架化事業に合わせて都市計画道路、駅前広場、公園等の一体的な整備改善を行い、商業空間と居住空間が共存する副都心にふさわしい市街地を形成することを目的とする。

施行者 — 鹿児島市
 地区名 — 谷山駅周辺（たにやまえきしゅうへん）地区
 施行面積 — 15.3ha
 都市計画決定 — 平成18年7月7日
 事業計画の決定 — 当初 平成20年3月21日
 変更 令和 3年9月 6日(第5回変更)
 施行期間 — 平成19年度～令和 8年度(清算期間を含まず)
 補助期間 — 平成18年度～令和 6年度
 総事業費 — 26,427百万円
 補助事業費 — 18,628百万円
 減歩率 — 19.64% (減価補償金相当用地取得後)
 建物移転数 — 487棟

都市計画道路 — 幅員15m～21m 6路線 延長1,175m
 区画道路 — 幅員 6m～10m 延長4,457m
 公園 — 街区公園3ヶ所 面積4,670m²





事業概要

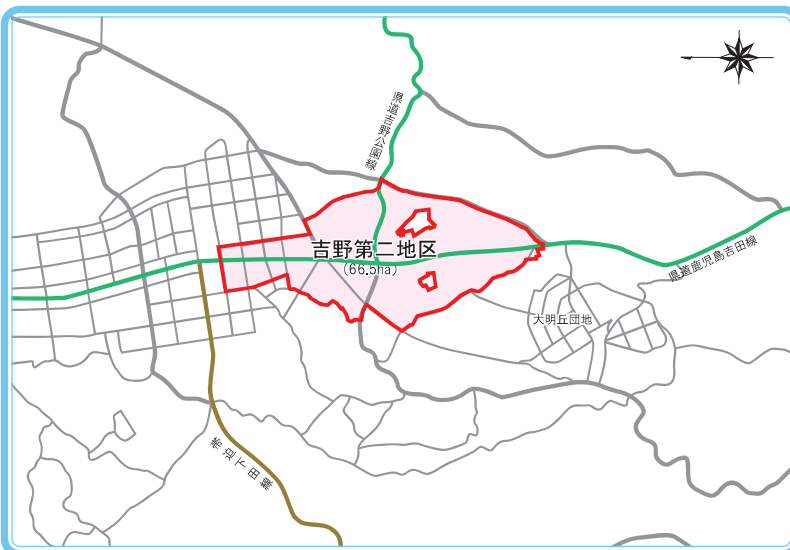
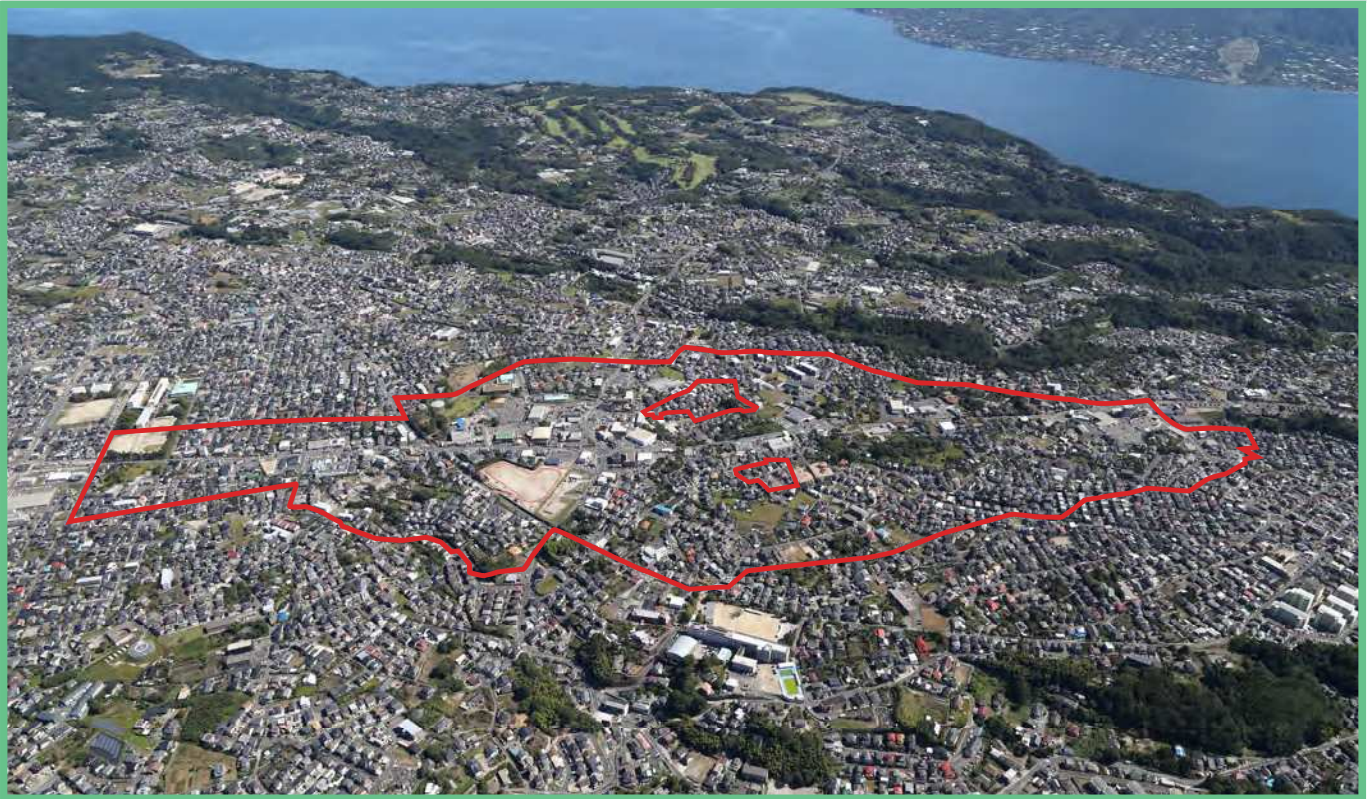
本地区は、鹿児島市の南部に位置し、地区の北及び東側は二級河川永田川、南側は県道鹿児島加世田線、西側は県道小山田谷山線に囲まれ、谷山駅周辺地区及び谷山第二地区土地区画整理事業施行区域に隣接した面積34.9ヘクタールの地区である。

本事業は、都市計画道路、公園等の公共施設の整備改善を行い、居住環境良好な住宅地を創出することを目的とする。

- 施行者 — 鹿児島市
- 地区名 — 谷山第三（たにやまだいさん）地区
- 施行面積 — 34.9ha
- 都市計画決定 — 平成20年 9月26日
- 事業計画の決定 — 当初 平成23年10月14日
 変更 令和 4年3月15日(第2回変更)
- 施行期間 — 平成23年度～令和15年度(清算期間を含まず)
- 補助期間 — 平成21年度～令和13年度
- 総事業費 — 35,490百万円
- 補助事業費 — 23,934百万円
- 減歩率 — 22.99%
- 建物移転数 — 1,195棟

- 都市計画道路 — 幅員16m～18m 5路線 延長1,633m
- 区画道路 — 幅員 6m～16m 延長9,817m
- 公園 — 街区公園4ヶ所 面積10,465m²





事業概要

本地区は、鹿児島市の北部に位置し、吉野地区に隣接する地区である。

この地区は、小規模宅地造成の激化による無秩序な市街化が急速に進行しており、都市施設の不足、生活環境の悪化、慢性的な交通渋滞が発生している県道鹿児島吉田線の整備の遅れなど多くの課題を抱えている。

このため、都市計画道路・区画道路及び公園等の公共施設の整備改善と土地利用の増進を図り、健康で文化的な生活を営める市街地の形成を目的とする。

- 施行者 — 鹿児島市
- 地区名 — 吉野第二(よしのだいに)地区
- 施行面積 — 66.5ha
- 都市計画決定 — 平成26年2月25日
- 事業計画の決定 — 当初 平成31年 3月22日
- 施行期間 — 平成30年度～令和22年度(清算期間を含まず)
- 補助期間 — 平成31年度～令和20年度
- 総事業費 — 45,300百万円
- 補助事業費 — 27,221百万円
- 減歩率 — 21.12%
- 建物移転数 — 1,204棟
- 都市計画道路 — 幅員12m～25m 5路線 延長3,840m
- 区画道路 — 幅員6m～12m 延長 14,779m
- 公園 — 近隣公園1ヶ所 面積 12,245m²
街区公園5ヶ所 面積 8,039m²



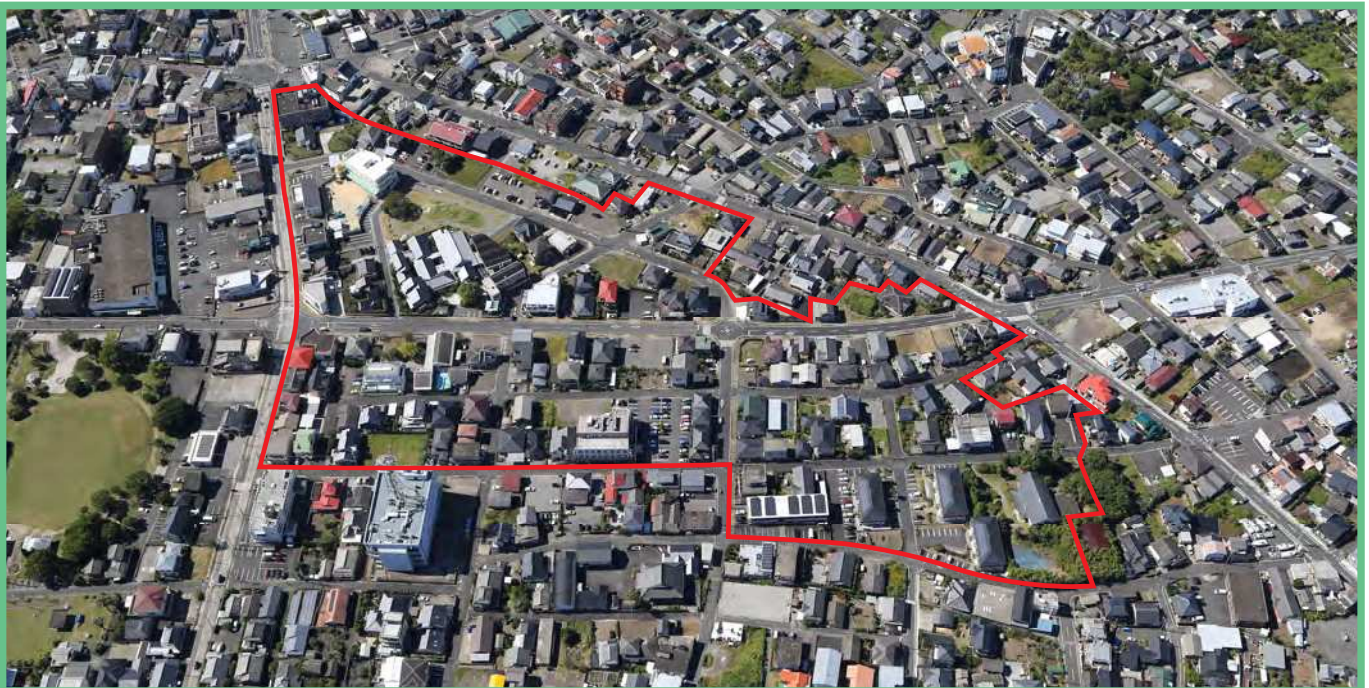
7 指宿市 湊地区

工事完了 (換地処分済)

施行前

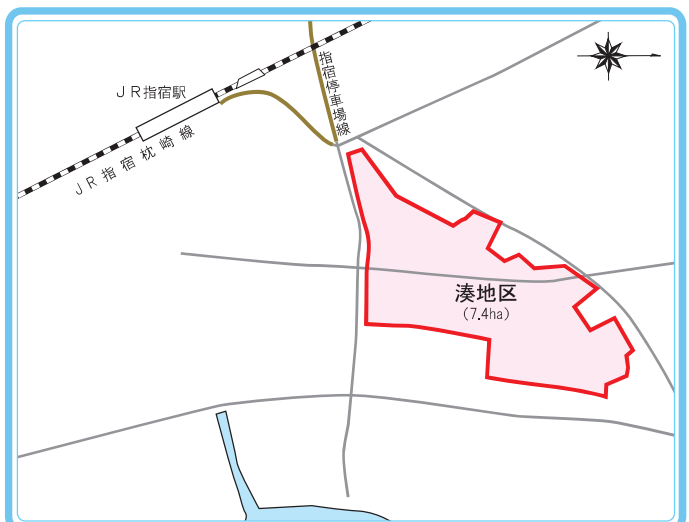


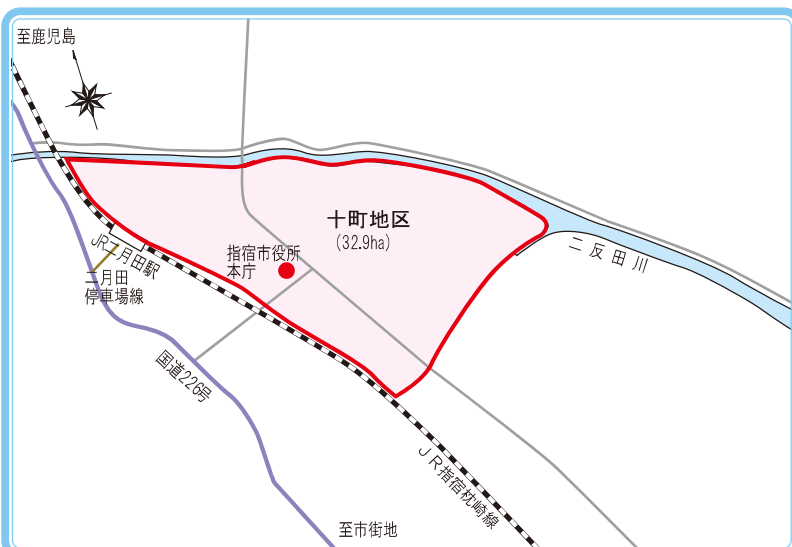
施行後 (令和5年11月撮影)



施行者 — 指宿市
地区名 — 湊 (みなと) 地区
施行面積 — 7.4ha
都市計画決定 — 平成4年12月9日
事業計画の決定 — 当初 平成5年5月25日
 変更 令和3年10月19日 (第11回変更)
施行期間 — 平成5年度～令和8年度 (清算期間5年を含む)
補助期間 — 平成4年度～平成30年度
総事業費 — 5,456百万円
補助事業費 — 3,046百万円
減歩率 — 20.95%
建物移転数 — 134棟

都市計画道路 — 幅員9m～16m 3路線 延長1,041m
区画道路 — 幅員4m～6m 延長1,161m
公園 — 街区公園1ヶ所 面積2,238m²





事業概要

本地区は、指宿市の中心市街地の北西部 J R指宿枕崎線二月田駅の北東に位置し、都市計画道路弥次ヶ湯通線沿いに市役所及び商業施設があるほかは宅地と農地が混在しており、公共施設が未整備のまま市街化が進んでいる。

このため、都市計画道路、公園等の公共施設の整備改善を図り、良好な市街地の形成を目指す。



- 施行者 — 指宿市
- 地区名 — 十町（じゅっちょう）地区
- 施行面積 — 32.9ha
- 都市計画決定 — 平成5年11月1日
- 事業計画の決定 — 当初 平成11年 5月11日
変更 令和 4年 2月25日（第7回変更）
- 施行期間 — 平成11年度～令和23年度（清算期間5年を含む）
- 補助期間 — 平成5年度～令和15年度
- 総事業費 — 8,700百万円
- 補助事業費 — 3,151百万円
- 減歩率 — 24.46%
- 建物移転数 — 165棟

- 都市計画道路 — 幅員6m～16m 7路線 延長 2,595m
- 区画道路 — 幅員6m～12m 延長 7,138m
- 公園 — 近隣公園1ヶ所 面積 10,017m²
街区公園2箇所 面積 3,665m²



事業概要

本地区は、JR鹿児島本線湯之元駅の南側に位置し、田之湯地区土地区画整理事業地区に隣接する東市来地域の中心商業地であり、地区内を国道3号及び二級河川大里川が東西に横断しているが、公共施設が未整備で住環境が悪化しつつある。

このため、河川改修とともに公共施設の整備及び宅地の利用増進を図り、良好な都市機能を維持するとともに健全な市街地を形成し中心商業地の活性化を図る。



- 施 行 者 — 日置市
- 地 区 名 — 湯之元第一(ゆのもとだいいち)地区
- 施 行 面 積 — 25.5ha
- 都市計画決定 — 当初 平成11年 3月12日
- 変更 平成29年10月20日 (都市公園)
- 事業計画の決定 — 当初 平成13年 8月23日
- 変更 令和 3年 1月15日 (第7回変更)
- 施 行 期 間 — 平成13年度～令和19年度 (清算期間5年を含む)
- 補 助 期 間 — 平成12年度～令和10年度
- 総 事 業 費 — 15,277百万円
- 補助事業費 — 6,567百万円
- 減 歩 率 — 25.40%
- 建物移転数 — 493棟
- 都市計画道路 — 幅員13m～17.5m 4路線 延長1,761m
- 区 画 道 路 — 幅員4m～10m 延長5,384m
- 公 園 — 街区公園4ヶ所 面積7,677m²

