

災害復旧事業

River & Coast 2024

大雨や台風などの異常な天然現象により、河川や海岸の堤防などの施設が被災することがあります。

これら被災した施設をそのままにしておくと、被害が拡大し、地域住民の生活の安全が守られないことから、被災箇所の速やかな復旧を行っています。

被災箇所を早く
復旧することが
大事りば！



最近の異常な天然現象により生じた被災箇所の復旧状況

一級河川 山野川 河川等災害関連事業（伊佐市）



二級河川 手籠川 4災131号河川災害復旧事業（霧島市）



二級河川 安楽川 4災209号河川災害復旧事業（志布志市）



河川砂防情報システム

本システムは、平成5年の災害を教訓に整備したもので、県内各地の雨量や主要河川の水位情報、土砂災害警戒情報などを、リアルタイムにインターネットで公開しています。また、雨量や水位情報については、テレホンサービスにより、音声でも確認することができます。

平成30年度からは、洪水時のみ水位観測を行う危機管理型水位計や簡易型河川監視カメラの増設を行っています。



迅速な避難活動につながるりば！



県内の雨量や水位、土砂災害警戒情報、気象注意・警報等の発表状況はインターネット、携帯電話やスマートフォンで見ることができます。

- ・パソコン版
<http://www3.doboku-bousai.pref.kagoshima.jp/>
 - ・携帯電話版
<http://www3.doboku-bousai.pref.kagoshima.jp/mobile/>
 - ・スマートフォン版
<http://www3.doboku-bousai.pref.kagoshima.jp/smart/>
- また、QRコードを読み込むことで手軽にアドレスを取得できます。

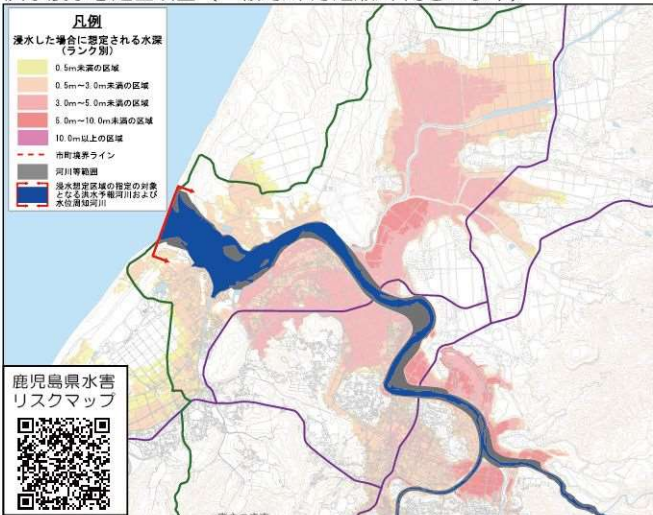


洪水ハザードマップ・洪水予報

洪水ハザードマップは、大雨により河川堤防からの氾濫の恐れがある場合に、速やかな避難活動のために利用する地図であり、河川管理者が作成した洪水浸水想定区域図を基に市町村が作成するものです。

本県では、洪水予報河川及び水位周知河川とその他河川の洪水浸水想定区域を指定し、洪水浸水想定区域などの水害リスク情報について、県ホームページ（鹿児島県水害リスクマップ）で公表しています。今後とも引き続き、水害リスク情報の空白域の解消に向け、洪水浸水想定区域の指定を進めていきます。

洪水浸水想定区域図（二級河川 万之瀬川 南さつま市）



○県内の洪水浸水想定区域指定状況（洪水予報河川及び水位周知河川）※4

水系	河川名（読みがな）	流域市町村	指定状況（告示日）	
			計画規模降雨※1	想定最大規模降雨※2
天降川	天降川（あもりがわ）	霧島市	R1.10.15	R1.10.15
	手籠川（てごがわ）			
	郡田川（こおりだがわ）			
万之瀬川	万之瀬川（まのせがわ）	南さつま市・南九州市	H29.3.17	H29.3.17
	加世田川（かせだがわ）			
米之津川	米之津川（こめのつがわ）	出水市	R1.10.15	R1.10.15
甲突川	甲突川（こうつきがわ）	鹿児島市	H30.2.13	H30.2.13
川内川	平佐川（ひらさがわ）	薩摩川内市	R1.10.15	R1.10.15
	雄川（おのがわ）			
神之川	神之川（かみのかわ）	日置市・鹿児島市	H29.3.17	H29.3.17
	長松川（ちようまつがわ）			
	下谷口川（しもたにがわ）			
花渡川	花渡川（けとがわ）	枕崎市	H29.3.17	H29.3.17
	中洲川（なかつがわ）			
新川	新川（しんかわ）	鹿児島市	H30.2.13	H30.2.13
稲荷川	稲荷川（いなりがわ）	鹿児島市	H30.2.13	H30.2.13
永田川	永田川（ながたがわ）	鹿児島市	R1.10.1	R1.10.1
本城川	本城川（ほんじょうがわ）	垂水市	R1.10.29	R1.10.29
	井川（いかわ）			

※1 洪水防御に関する計画の基本となる降雨である概ね30年～100年に1回程度起こる大雨

※2 想定し得る最大規模の降雨である概ね1,000年に1回程度起こる大雨より大きい降雨

※3 洪水予報河川

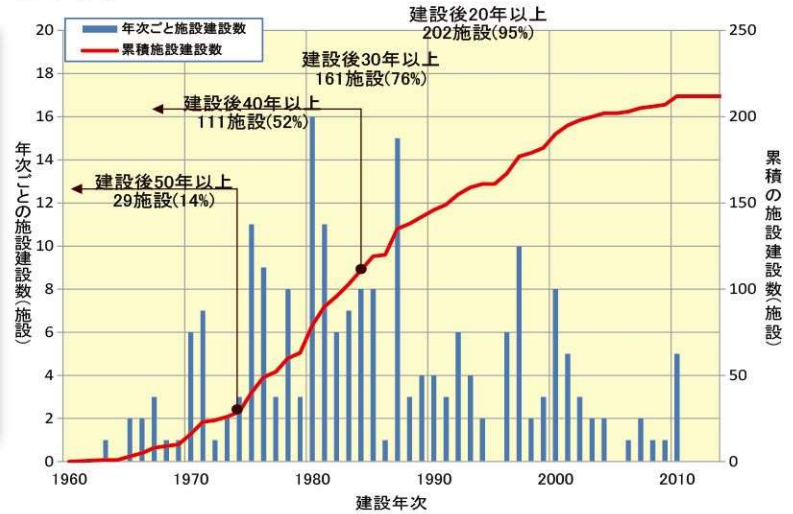
※4 県内ではその他河川と合わせて24河川で指定済み（R6.4未現在）

河川管理施設等の老朽化対策

水門、樋門、堰などの河川管理施設や海岸保全施設の老朽化については、部材・機械等の耐用年数を考慮しながら、施設の延命化を図る補修・更新計画を定めた長寿命化計画の策定を進めており、計画に基づいた維持管理を行っていきます。



佐目野樋門 (川内川水系高城川)



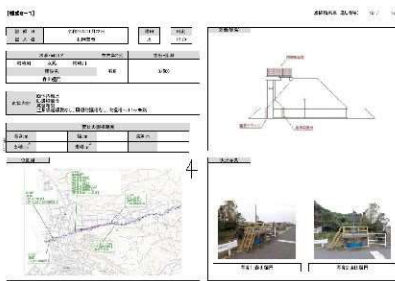
河川管理施設の建設年次 (2024年3月時点)

河川管理施設の点検

本県では、毎年、河川管理施設等の点検（計測等）と巡視（目視）を行っており、点検結果は、「河川定期巡視点検管理システム」に登録し、適切な維持管理を行うために活用しています。



点検状況



河川定期巡視点検管理システム

■県管理河川延長 約5,000km

○点検（出水期後：10月～11月）	
①堤防区間	約750km
②重要水防区間のうち 堤防を除く掘込河道区間	約250km
○巡視（出水期前：2月～3月）	
県管理河川延長のうち、 人家や田畑のない 山間部を除く区間	約3,800km

※延長は、左右両岸の合計

寄洲除去

- ① 河川の適切な維持管理を図る必要があることから、毎年一定程度の寄洲除去を行うための予算確保に努めます。
- ② 処分費縮減のため、さらなる作業の効率化やコスト縮減を図ります。
 - ・掘削土砂の他の公共事業への有効活用の推進。
 - ・大型機械の利用促進や現場焼却処分等による伐採費の軽減。
 - ・通年で無償受入地の公募を実施。
- ③ 治水上、緊急性が高いと判断される箇所について、引き続き、できる限りの対応を行います。



二級河川 伊作川 (日置市)

安心・安全な暮らしのためにしっかりと維持管理するりば！





河川愛護活動

River & Coast 2024

河川・海岸愛護月間

本県では、毎年5月21日から6月20日までを河川愛護月間に、また毎年7月を海岸愛護月間に定めて河川や海岸の愛護運動を実施しています。この運動は、自主的な愛護作業などを通じて河川や海岸を大切に、きれいにする機運を高めてもらい、河川や海岸の美化を推進しようとするものです。

河川愛護実績

(令和6年3月末現在)

年度	参加団体	参加人員(人)	作業延長(km)
15	1,002	60,116	1,061
20	1,020	52,370	1,189
25	745	37,374	890
R1	750	28,783	712
R2	420	14,004	399
R3	712	23,562	658
R4	703	22,224	636
R5	496	15,920	445

海岸愛護実績

(令和6年3月末現在)

年度	参加団体	参加人員(人)	実施回数(回)
15	129	44,722	131
20	322	35,561	322
25	374	22,410	196
R1	93	16,655	155
R2	69	6,218	59
R3	81	7,474	74
R4	90	9,077	78
R5	94	12,524	97

みんなの水辺サポート推進事業

本県では、地域の自治会、ボランティア、NPO等による河川及び海岸の定期的な清掃美化活動等を促進するため、これらの団体(みんなの水辺サポーター)に対し、清掃美化活動に使用する物品購入経費等の補助を行っています。

令和6年3月31日時点で、1,039団体が「みんなの水辺サポーター」として認定されています。

支援対象

県管理河川又は海岸の一定区間(100m以上)において、年1回以上、定期的な草刈やゴミ拾いなどの清掃美化活動を行う団体。

支援内容

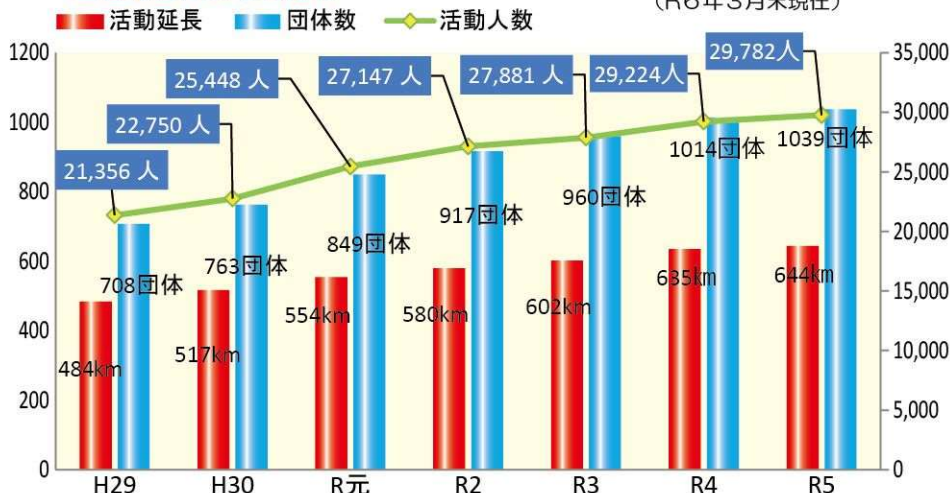
- ①団体名を示したサインボードの設置
- ②清掃美化活動に使用する物品購入経費の補助
- ③活動中の事故に備えた傷害保険の加入

みんなの頑張りでキレイな河川や海岸をありがとうば!



登録団体数等の推移

(R6年3月末現在)



水辺サポーター活動風景



二級河川 神之川(日置市)