

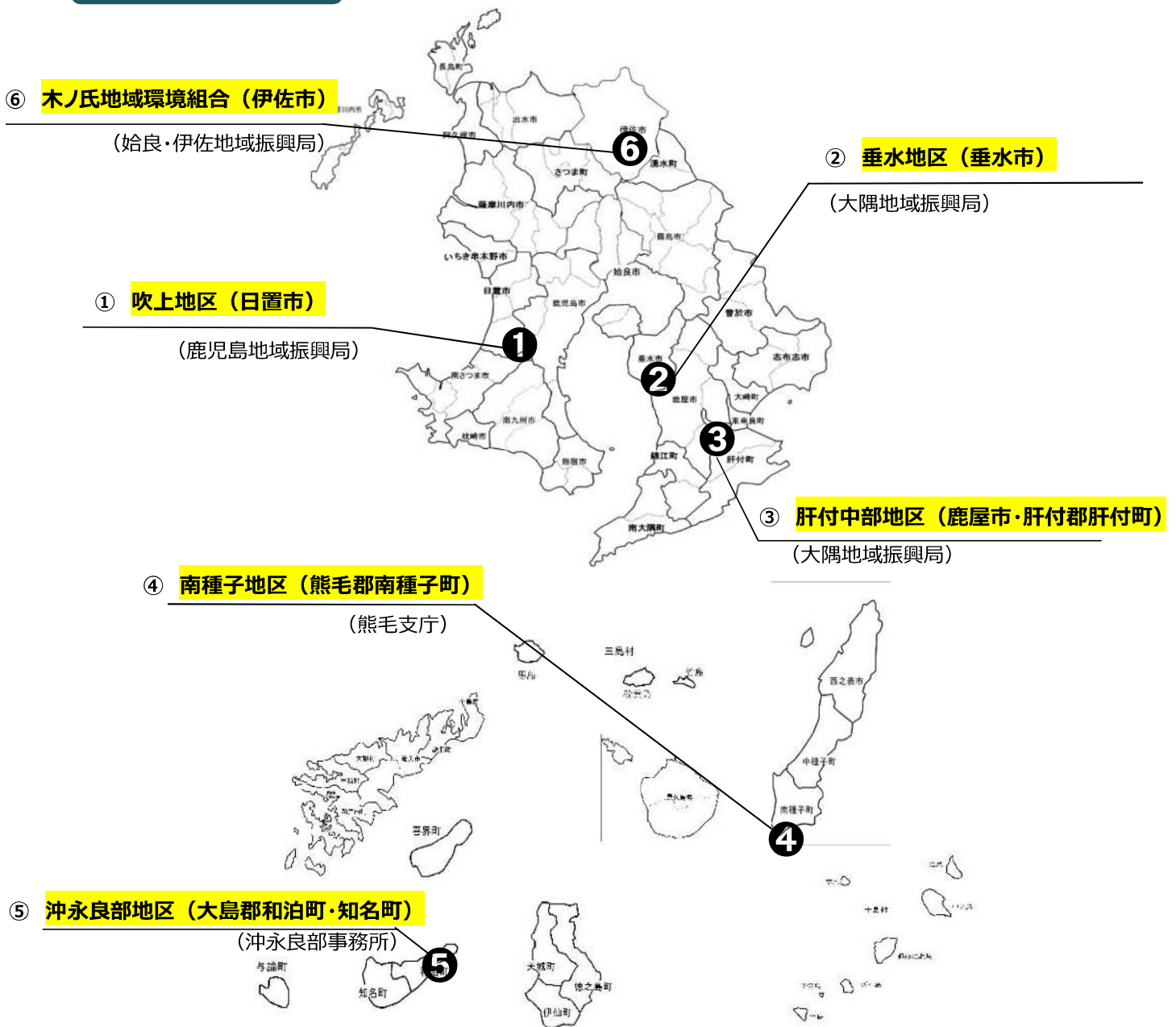
Ⅲ 本県農業農村整備事業の効果事例

効果事例について

ほ場整備や農業用水確保のための施設整備などを行う農業農村整備事業により、県内各地で様々な効果が生まれています。

作物の増産や品質向上、農業労働時間の短縮など従来の効果に加え、ブランド産品等の高収益作物への転換、農業生産法人の増加、製造・販売等の6次産業化や新たな雇用創出など、所得向上に繋がる波及効果が多く見られるのも農業農村整備事業の特徴です。

効果事例位置図



効果事例紹介①

【農業競争力強化基盤整備事業】

安定した農業用水を確保し、新規就農者が増加 【鹿児島県日置市吹上町】

ひおき ふきあげ

農業の成長産業化

国土強靱化

【対策のポイント】

- 農業用排水施設の整備・更新により、**安定的な用水供給が可能**となり、施設栽培者が増加傾向に。
- 良好な営農条件を備えた農地と農業用水の確保により担い手となる**新規就農者の確保・育成を推進**
- 更なる効率化を目指し、ハウス内での自動散水及び選別機導入等の工夫を実行。

【取組地域の概要】

- 位置 鹿児島県日置市吹上町



- 主要作物
・ミニトマト、甘藷、水稲、アスパラ等
- 主な支援施策
・県営畑地帯総合土地改良事業 永吉地区 (S44～S54)
・県営かんがい排水事業 永吉地区 (S44～S54)
・県営農地整備事業 (短縮担い手育成型)
吹上地区 (H29～R7)

安定した農業用水の確保

- 施設の経年劣化による漏水等のトラブルが発生し、**年々補修対応数が増加**。



劣化した給水栓



パイプの漏水状況

基盤整備

(H29年～)



タ方の散水状況



取替後の取水栓

- 農業用排水施設の整備・更新により**安定的な用水供給が可能**。

施設栽培の推進

- 畑かん整備により、露地栽培に加えて**施設栽培**も行いやすくなった。中でも水を多く使用する**ミニトマト**や**アスパラ**の生産が向上。
- **スマート農業**の導入により、営農の効率化。



日照比例かん水コントローラー

新規就農者への支援

- 農業公社による新規就農者への**2年間の研修**、地域住民による移住してきた方への心地よい受入。



手作り無人販売と新規就農者さん

生産物の多様性

- 新規就農者による生産物の**選**幅の拡大。

品目	農地(a)	品目	農地(a)
みかん・ぶどう	204.3	甘藷	2247.2
レモン	34.3	水稲・麦	2949.8
ミニトマト	505.5	さといも・ニンジン	931.3
リーフレタス	383.3	ネギ	216.3
有機野菜	198.5	ソリダコ	153.0
その他野菜	1086.3	シマサイコ	67.5

新規就農者生産物と規模(H23～R3までの累計)

新規就農者数が増加

- H23年度からR3年度までの新規就農者数は**計33名**。
- 平均年齢は40代と**若い新規就農者が増えている**。



ミニトマト農家Tさん (R元就農者)

また、新規就農者数の**半数**は吹上町外からの就農者であり、地域活性化に寄与。

対策の効果

吹上町新規就農者数の増減



効果事例紹介②

【農村地域防災減災事業】

防災・減災対策を契機とした地域防災力の強化【鹿児島県垂水市】

たるみず

農業の成長産業化

国土強靱化

【対策のポイント】

- シラス台地の縁辺部の法面を整備し、**農地の崩壊を防止**
- 集落内を通過する**台地からの排水を安全かつ速やかに排除**
- 防火水槽を整備し、農村集落の緊急時の**防火用水を確保**

【取組地域の概要】

- 位置 鹿児島県垂水市



- 主要作物
・インゲン、キヌサヤ、甘藷等
- 主な支援施策
・農村地域防災減災事業(旧農村災害対策)垂水地区

防災・減災へ向けた整備



法面工



排水路工



防火水槽

防災施設を整備し、安心安全な「営農 & 生活環境」の構築

- 当該地域は、台地上及び台地下下(シラス崖下)に農地が広がっており、**大雨時にはシラス崖の崩壊による農地の崩壊・埋没に脅かされる状況**
- 台地上からの排水は、集落内を通過することから、**大雨時には排水路の溢水被害による宅地の浸水被害など、営に住民は不安を募らせる**
- 火災の初期消火に必要な防火水槽が無く、**緊急時への対応に不安**

- シラス崖の法面を安定勾配に整形・法面保護を実施し、**法面の安定を確保**
- 排水路の断面拡大等により**通水断面を確保**
- 防火水槽の整備より**緊急時へ備える**

- 法面や排水路の整備により、安心安全な営農環境により、**持続的な農業の展開が期待**
- 大雨時の集落での溢水被害を防いだことにより、**安心安全な生活環境を構築**
- 防火水槽などのきめ細やかな整備より緊急時への対応が出来、さらに**安心安全な生活環境を構築**

自助・共助・公助による地域防災力の強化

- 防災施設の整備が進み、防災に関する地域での取組へ積極的な住民参加がなされるなど、地域住民の防災意識の向上が図られた。



ハザードマップ作成ワークショップ状況



ハザードマップ勉強会

対策の効果

安心・安全な地域づくりの一環として、地域で一体となって、ハザードマップ作成・勉強会等を行ったほか、毎年実施される市の防災訓練も当該地域で開催された。

垂水市防災訓練状況(椋原地域) ⇒



効果事例紹介③

【農業競争力強化基盤整備事業】

計画的な水利用で生産性の向上と農業経営の安定を目指す

【鹿児島県

かのや きもつき きもつき
鹿屋市・肝属郡肝付町

農業の成長産業化

国土強靱化

【工夫のポイント】

- 〇 畑かんの整備により、**適時散水が可能となり、計画的な営農が実現。**
- 〇 農道整備により、通作条件の改善が図られ、**新たな作付けの確立。耕作放棄地拡大の防止。**
- 〇 畑かんマイスターによる様々な取組により、**新たな作付体系を実証し更なる水利用の推進、生産性の向上を目指す。**

安定した畑作営農と農作業の効率化

保水力の乏しい特殊土壌地帯では良好な営農条件を備えた農地と農業用水の確保が課題



基盤整備

(H15年～R11年)



安定した水源が確保され、計画的な水利用による**安定した畑作営農**と大型農業機械等の導入による**農作業の効率化**が実現



【取組地域の概要】

- 〇位置 かのや きもつき きもつき
鹿児島県鹿屋市・肝属郡肝付町



- 〇主要作物
・さつまいも、飼料作物、ごぼう、だいこん等
- 〇主な支援施策
・国営かんがい排水事業(H9～R元)
・県営畑地帯総合整備事業(H15～R11)

畑かん散水器具による散水

- 〇 天水頼みだった農業が、**定植時に散水することにより**、計画的な作付けが可能となった。



地域若手農業者の育成

- 〇 地域の営農支援機関と連携し、新規就農者を支援し、**担い手の育成及び産地の強化**を目指す。

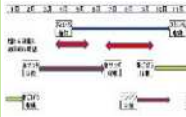


畑かんマイスターによる様々な営農

- 〇 露地野菜の振興のため、**品目に応じた散水実演会**の実施。



- 〇 基幹作物のさつまいもの**代替品目として里芋などの輪作体系の実証**及び**各種PR活動**。



※畑かんマイスターとは、自ら積極的に畑かんを活用した営農を実践している農業者のこと(鹿屋市5名、肝付町3名)

地域の取組

対策の効果

効果事例紹介④

【農村地域防災減災事業】

排水路の新設により農地等の湛水被害を防止

【鹿児島県熊毛郡南種子町】

くまげ みなみたね

農業の成長産業化

国土強靱化

【対策のポイント】

- 〇 流域の開発などの**立地条件の変化**により、農地等に**湛水被害**が発生。
- 〇 排水路を新たに整備したことにより、**災害を未然に防止。**
- 〇 集落による保全対策により、**修繕箇所等の早期発見・対応。**

【取組地域の概要】

- 〇位置 くまげ みなみたね
鹿児島県熊毛郡南種子町



- 〇主要作物
・水稲 等
- 〇果樹園導入
・ポンカン、タンカン
- 〇主要施設
・用排水路 1路線(L=631m)
- 〇主な支援施策
・農村地域防災減災事業(H26～R3)
用排水路 15路線(L=6,063m)、ため池工

農地の湛水被害を防止

- 〇 ほ場・農道に隣接する当該施設は、**土留溝**の**為、排水不良**であり、効率的な農作業の支障となっていた。度々、**農作物に湛水被害**が発生。



基盤整備

(H27年～R3年)

- 〇 **排水路の新設**によって、排水性を大幅に改善させることで、**農作物の安定した生産を確保。**



品質・収量の向上と6次産業化への取組

- 〇 **排水路の新設**により、水稲の湛水被害を防止し、**安定した品質・収量**の向上。

<余剰労働力活用取組>



- 〇 営農の効率化により生じた余剰労働力を活用し、**ポンカン・タンカン狩り観光農園**による**6次産業化**にも取り組んでいる。

集落で取り組む保全対策

<集落による保全状況>

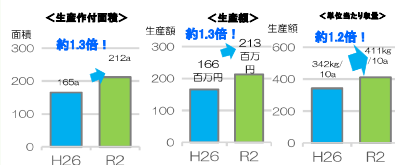
- 〇 ほ場及び排水路において、定期的に**草刈作業**を集落にて実施。維持管理における修繕箇所等の**早期発見・補修**による**保全対策**を実施。



湛水被害の未然防止により収益力の向上

- 〇 令和2年6月の梅雨前線豪雨においては、平山管内で**15件の災害**が発生したが、**当該地域の被害はゼロ。**

- 〇 排水不良等の解消により、**水稲の作付面積は1.3倍に、生産額は1.3倍に拡大。**また、**単位当たり収量は1.2倍に増加。**



地域の取組

対策の効果

効果事例紹介⑤ **基盤整備を契機として農地集積と高収益作物の生産拡大** 【^{おきのえらぶ}沖永良部地区】
 (鹿児島県大島郡和泊町・知名町) **農業の成長産業化** **国土強靱化**

【工夫のポイント】

- 区画整理を契機とした**農地中間管理事業の活用**による担い手への農地の集積
- 国営地下ダムにより水源が確保され、畑かんの導入により**安定した農業経営が実現し、水利用効果が高く高収益な作物の生産が拡大**
- 畑かん営農振興組織を立ち上げ、研修会や水利用ルールの遵守のための活動等の**地域振興活動が推進**

【取組地域の概要】

○位置 ^{わかまり} 鹿児島県大島郡和泊町・知名町

鹿児島県

おきのえらぶ **沖永良部地区**

- 主要作物
・さとうきび、ばれいしょ、さといも、花き等
- 主な支援施策
・国営かんがい排水事業 (H19～R7)
・**県営畑地帯総合整備事業 (S57～R8)**

基盤

基盤整備により経営規模の拡大と高収益作物の生産拡大

不整形な圃場と天候頼みの不安定な農業経営

不整形な圃場

排水車によるかん水

さとうきび干ばつ被害

基盤整備
(S56年～R7年)

農地集積による**農作業の効率化**や畑かん整備による**安定した畑作営農(高収益作物の導入)**が実現

【畑かん受益地位位置図】

区画整理を契機とした農地集積

さといもへのかん水

畑かんとを契機とした地域振興活動

- 畑かん営農研修会や**水利用ルール遵守のための検討会**などの地域振興活動を実施。

水利用研修会

栽培講習会

ローテーションブロック検討会

地域の取組

多面的機能支払交付金による地域保全

- 集落ぐるみで基盤整備区域の**保全活動**を推進

地域保全活動

景観形成活動

対策の効果

区画整理を契機とした担い手への農地集積

- 区画整理事業と**農地中間管理事業の活用**により、担い手への農地の集積が進んだ。

事業前

現在

全体面積	72.0 ha	72.0 ha
担い手面積	11.0 ha	23.5 ha
集積率	15.3%	32.6%

○ 畑かんの導入により**水利用効果が高く高収益な作物の生産が拡大**している。

沖永良部島嶼かん区域におけるにんじんの収穫

国営地下ダムからの一部通水が平成26年に開始され、畑かん区域における栽培面積が拡大している。

効果事例紹介⑥ **【多面的機能支払交付金】** **地域共同で農村の多面的機能の維持・発揮を!** 【^{いさ}鹿児島県伊佐市】 **中間農業地域**

^{きのうし}木ノ氏地域環境組合

- 鹿児島県最北部伊佐市の北東部に位置する水田地帯を拠点とする組織。県営圃場整備が完了して35年が経過して、用排水施設等の老朽化が目立つようになってきている。高齢化により先々の参加者確保が心配されており、担い手育成・人材の確保に向けた人材育成も課題となっている。
- 農業者の高齢化と減少に伴い、農地の借り手も減少してきている。そのため、遊休農地が発生しないよう当地域の有する**多面的機能の維持・発揮**に努める必要がある。
- 長寿化の活動はアスファルト舗装を除き直営施工で活動している。直営施工を行うことで、維持管理活動に従事する**担い手の人材育成**を行っている。

【地区概要】

- ・取組面積: 72.1ha(田 72.1ha)
- ・資源量: 水路 23.8km, 農道 10.5km
- ・主な構成員: 自治会, 農業者, 老人クラブ, 子供会
- ・交付金: 約540万円(R3)
農地維持支払 207万円
資源向上支払 333万円(共同・長寿化)

活動開始前の状況や課題

- 農業者の高齢化及び担い手不足に伴い、水路や農道の維持管理活動への参加者が減少している。
- 用排水施設等の老朽化が進み、施設の機能が発揮されず、営農に影響が生じてきている。

水路の土砂上げも参加者が限られてきている

【水路の軽微な補修】

農繁期前に施設の適正な管理により機能を維持しているもの、老朽化も顕著になっている

【点検・機能診断(状況把握)】

取組内容

- 【農村文化の継承によるコミュニティの強化】
関ヶ原の戦いまつわる「供養祭」。五穀豊穰・無病息災を祈願した「鬼火焚き」など**伝統行事の実施**。
- 【地域住民による直営施工】
組織内の**土木経験者を中心**とした、長寿化の取り組み。
- 【植栽等の景観形成活動】
老人クラブを中心とした、水路敷・農道敷を利用した季節の花の植栽や手入れ。

【地域住民による直営施工】

【景観形成活動】

取組の効果

用排水施設や農道の直営施工及び地域住民による景観形成活動を通じて、**農村環境保全に対する意識強化**が図られている。

【季節の花々の植栽】

水路や農道の適切な保全活動により、地域資源の景観形成にも意欲的な取組が見られる

少子化や高齢化が進む中ではあるが、活動を通じて農業者だけでなく老人クラブや子供会など周辺住民との連携を強化し、**地域の活性化**に繋がっている。 **【鬼火焚き】**

地域の魅力を再発見することで、農業・農村の多面的機能の維持・発揮につながっている。

IV データ資料

1 鹿児島県の農業・農業農村整備事業に関するデータ

農業の概況

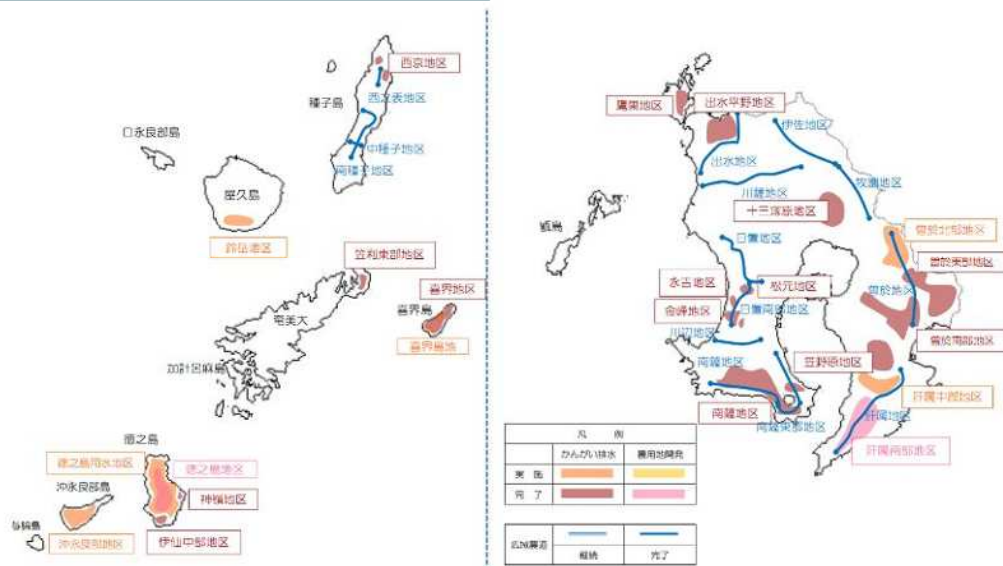
区分	単位	鹿児島	対全国比	全国における地位	九州における地位	調査時点資料
農 家 戸 数	戸	48,360	2.8%	9 位	1 位	農林業センサス(R2)
農 家 人 口 (個人経営体のみ)	人	68,469	2.0%	21 位	3 位	農林業センサス(R2)
農 業 就 業 人 口 (販売農家のみ)	人	57,881	2.8%	13 位	2 位	農林業センサス(H27)
耕 地 面 積	ha	111,800	2.6%	12 位	1 位	農林水産省 「令和4年耕地及び作付面積統計」
田	ha	34,700	1.5%	28 位	5 位	
畑	ha	77,100	3.9%	2 位	1 位	
普通畑	ha	61,700	5.5%	2 位	1 位	
樹園地	ha	12,400	4.8%	7 位	2 位	
牧草地	ha	2,960	0.5%	10位	2 位	
1 経営体当たり経営耕地面積	ha	2.4	都道府県平均 3.1	14 位	2 位	農林業センサス(R2)
農 業 産 出 額	億円	4,997	5.6%	2 位	1 位	農林水産省令和3年農業産出額及び生産農業所得
生 産 農 業 所 得	億円	1,712	5.1%	2 位	1 位	〃
1 経営体当たり生産農業取得	千円	5,761	(全国 3,129)	3 位	2 位	「令和3年農業産出額及び生産農業所得」, 「2020年農林業センサス」, 令和3年耕地及び 作付面積統計」による推計
耕地10a当たり生産農業所得	千円	152	(全国 77)	4 位	2 位	〃
1 経営体当たり農業所得	千円	(九州 1,711)	(全国 1,175)	※九州各県の合計のみ公表。		第68次九州農林水産統計年報
水 稻	t	89,100	1.2%	29 位	5 位	令和3年産作物統計
甘 しょ	t	190,600	28.4%	1 位	1 位	〃
茶 (荒茶)	t	26,500	37.5%	2 位	1 位	〃
さとうきび	t	543,700	40.0%	2 位	1 位	令和3年産作物統計
葉たばこ	t	927	6.5%	7 位	4 位	葉たばこ生産振興対策資料 (令和3年産)
ピーマン	t	13,300	9.0%	3 位	2 位	令和3年産作物統計
かぼちゃ	t	7,140	4.1%	2 位	1 位	〃
さいいんげん	t	2,070	5.7%	4 位	1 位	〃
さやえんどう	t	4,940	24.9%	1 位	1 位	〃
そらまめ	t	3,300	23.7%	1 位	1 位	〃
だいこん	t	92,500	7.4%	4 位	1 位	〃
ばれいしょ	t	91,000	4.2%	2 位	1 位	〃
さといも	t	7,250	5.1%	6 位	2 位	〃
オクラ	t	5,210	43.4%	1 位	1 位	令和2年度産地域特産野菜生産状況調査
みかん	t	11,400	1.5%	14 位	5 位	令和3年産作物統計
びわ	t	189	7.5%	3 位	2 位	令和4年産作物統計
すもも	t	143	0.8%	9 位	2 位	令和3年産作物統計
マンゴー	t	404	11.5%	3 位	2 位	令和元年度特産果樹生産動態等調査
肉用牛	頭	337,800	12.9%	2 位	1 位	令和4年畜産統計
乳用牛	頭	13,100	1.0%	14 位	3 位	〃
豚	頭	1,199,000	13.4%	1 位	1 位	〃
採卵鶏	千羽	11,944	6.5%	3 位	1 位	〃
ブロイラー	千羽	28,090	20.2%	1 位	1 位	〃

管内耕地面積

	全体面積 (ha)	耕地面積 (ha)	耕地面積		耕地率 (%)
			田 (ha)	畑 (ha)	
県 全 体	918,633	111,800	34,700	77,100	12.2
鹿 児 島	104,545	6,811	3,293	3,518	6.5
南 薩	86,510	17,110	3,274	13,830	19.8
北 薩	156,727	14,580	8,335	6,253	9.3
始良・伊佐	137,127	13,570	8,398	5,172	9.9
大 隅	132,295	16,590	5,284	11,305	12.5
曾 於	78,105	18,190	4,816	13,370	23.3
熊 毛	45,251	8,440	1,659	6,780	18.7
屋 久 島	54,044	937	124	813	1.7
大 島	82,113	2,045	34	2,014	2.5
喜 界	5,682	2,250	1	2,250	39.6
徳 之 島	24,803	6,840	2	6,830	27.6
沖 永 良 部	11,427	5,530	5	5,530	48.4
全 国	37,797,326	4,325,000	2,352,000	1,973,000	11.4
九 州	4,451,190	511,100	299,000	212,100	11.5

※出典：第68次九州農林水産統計年報(R3年)

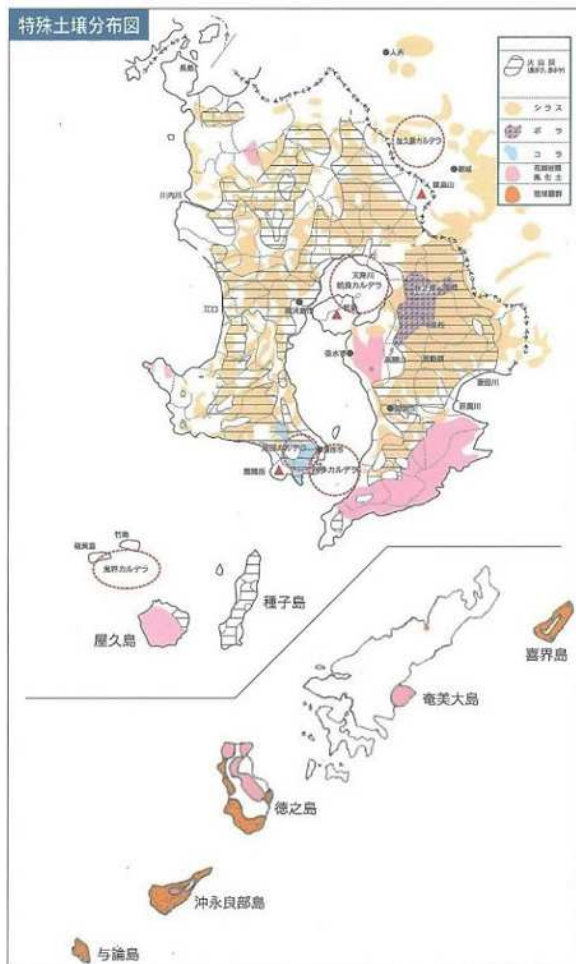
本県農業農村整備事業主要事業



大規模土地改良事業実施地区一覧

事業名	地区名	事業主体	工期	全体		R4年度迄 進捗 (%)
				事業量 (ha)	事業費 (百万円)	
かんがい排水	笠野原	国	S33~S44	4,807	4,637	100
		県	S35~S55	4,807	2,544	100
		団体営	S43~S57	3,089	1,318	100
	出水平野	国	S42~S52	3,157	7,618	100
		県	S45~S57	2,753	11,476	100
	南薩	国	S45~S59	6,072	18,291	100
		県	S47~H6	5,935	52,573	100
	曾於東部	国	S59~H18	3,130	59,130	100
		県	S60~H24	3,120	23,880	100
	喜界	国	H4~H15	1,677	25,124	100
		県	S63~H24	1,574	19,243	100
	曾於南部	国	H元~H20	4,000	50,283	100
県		H10~R3	4,000	27,758	100	
曾於北部	国	H8~H26	2,052	39,019	100	
	県	H20~R9	2,052	18,714	76	
肝属中部	国	H9~R元	1,537	60,037	100	
	県	H15~R11	1,537	14,429	68	
徳之島用水	国	H9~H29	3,451	58,083	100	
	県	H3~R10	3,451	59,556	90	
沖永良部	国	H19~R7	1,497	35,000	96	
	県	S56~R8	1,497	31,668	91	
喜界島	国	R3~R17	2,257	31,000	5	
	県	H21~R23	637	16,000	36	
農地開発	徳之島	国	S60~H12	674	27,792	100
	肝属南部	国	S61~H14	648	37,728	100
農用地総合整備 畑総	大隅中央	機構	H9~H16	14,867	20,960	100
	畑総	十三塚原	県	S49~H2	1,044	17,625

本県の特特殊土壌分布図



特土法について

○ 本県は、奄美群島を除く全域が「特殊土壌地帯災害防除及び振興臨時措置法」（以下「特土法」）に基づく特殊土壌地帯に指定されています。

※「特殊土壌地帯」とは、雨量が極めて多く、かつ特殊土壌に覆われているために災害が発生しやすく、農業生産力が低い地帯であり、国土交通大臣、総務大臣及び農林水産大臣が指定。

○ 特土法においては、特殊土壌地帯に対し適切な災害防除と農地改良対策を実施することとされており、災害防除等に係る事業について県の財政力に応じた国庫負担率の引上げ措置など、様々なメリットがあります。

○ 令和4年3月、「特土法」の期限を延長（5年間）する法案が可決され、今後も、防災対策や、かんがい排水などの農用地整備が実施されることで、特殊土壌地帯の保全と農業生産力の向上が図られます。

シラス

鹿児島県本土の大部分と宮崎県南部及び熊本県の一部に分布する多量の軽石等



を含んだ火山灰土砂をいう。一度水分を含むと崩れやすく、流出しやすい。シラス台地上の農地は表土流失を起こしやすく、また、地下水位が低く、かつ蒸散しやすいため、しばしば干害を受ける。

ボラ

鹿児島県大隅半島北部に分布する比較的新しい火山活動により噴出し堆積した軽石層



をいう。層の厚さは数十cmあり、植物の養分に乏しく、根の伸長を阻害しているため、作物の生育に悪影響を及ぼしている。

コラ

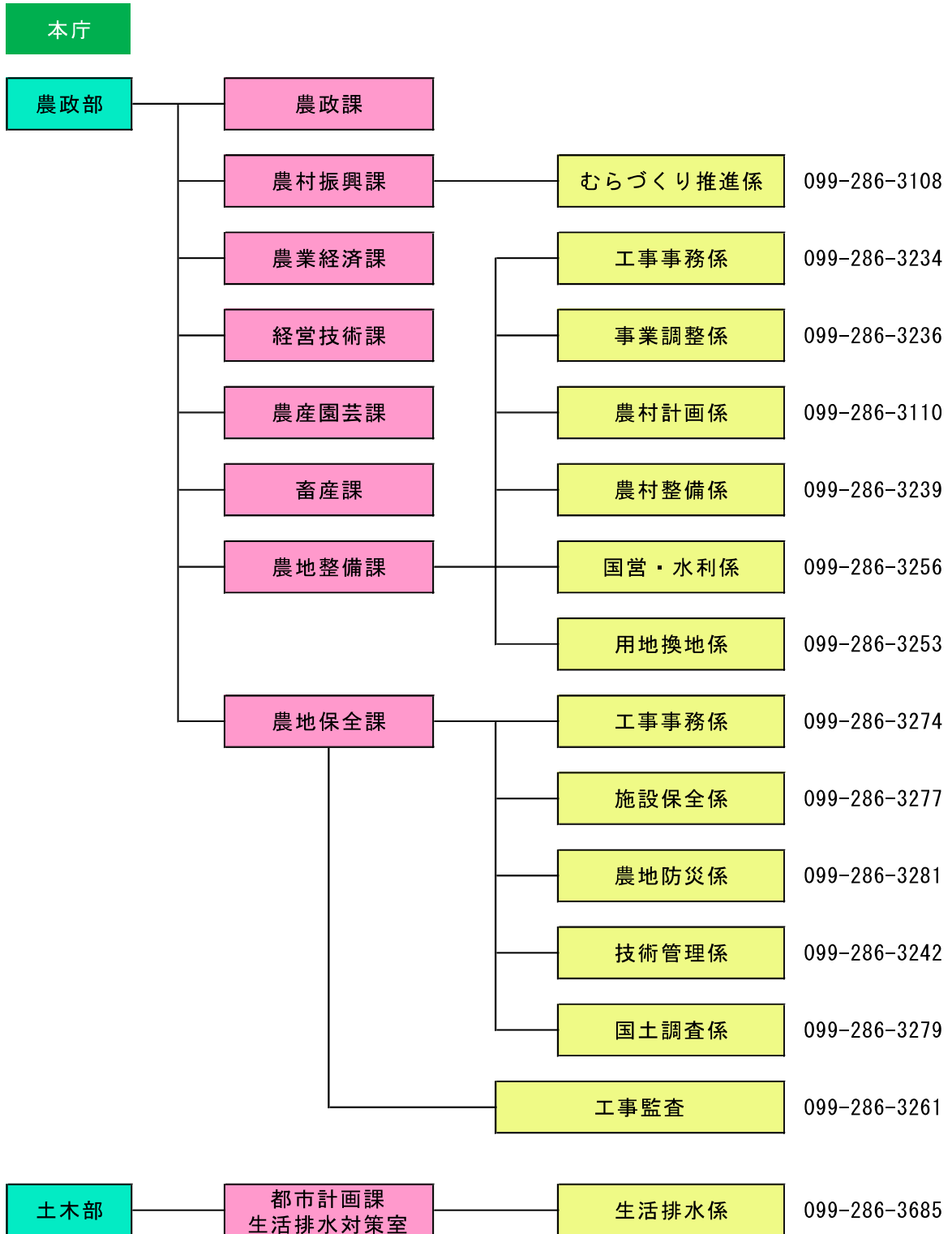
鹿児島県薩摩半島南部に分布している。

火山灰、火山砂、火山礫が凝固し、不透水性の固い層をなし、黒色

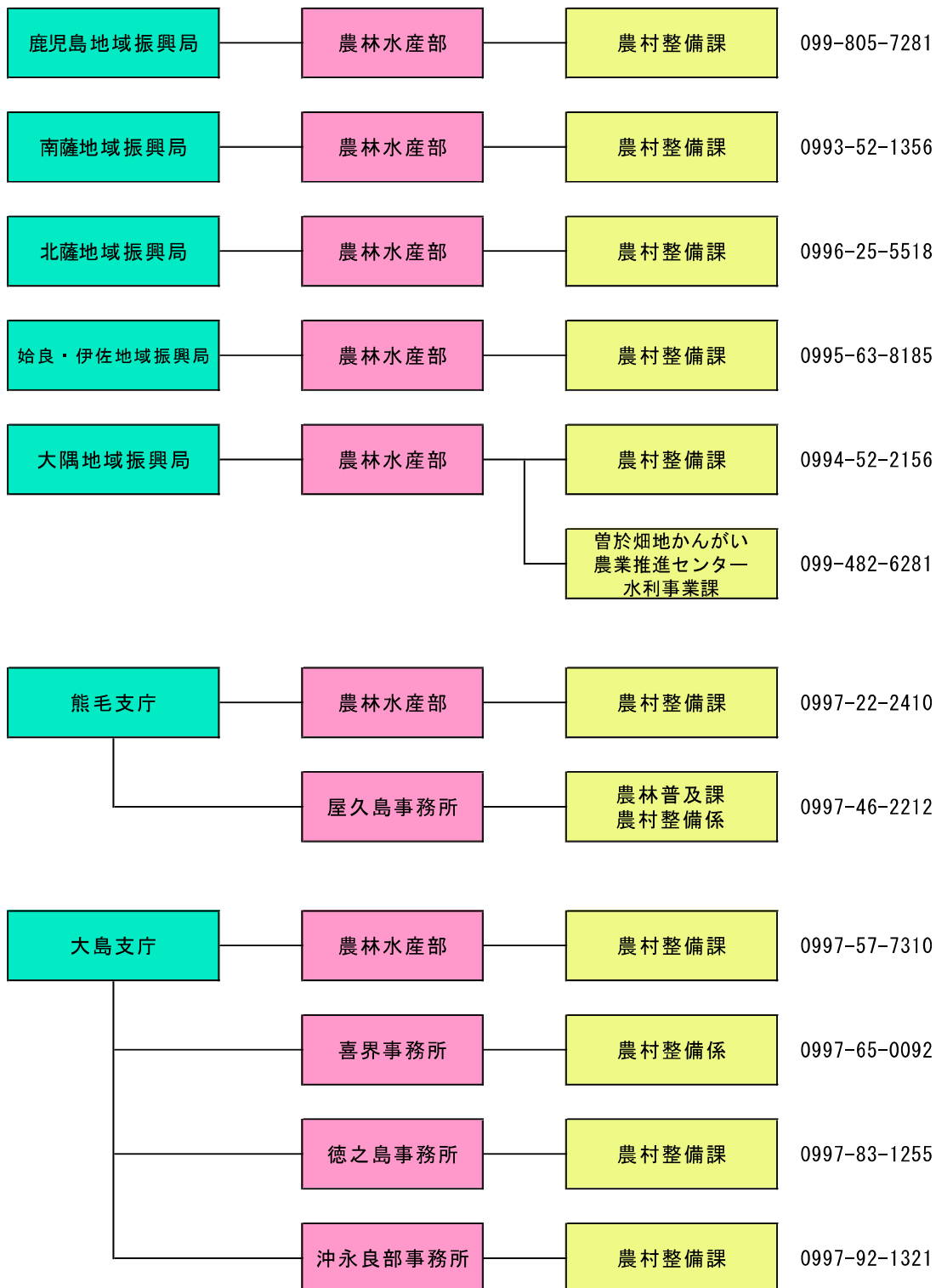


火山灰土の間にはさまれて賦存している。この層は非常に固く、植物の根を通しにくいので、表層のうすいところでは作物の生育が悪い。雨水は地表を流下するので、表土流失を誘発し、干害を起こしやすい。

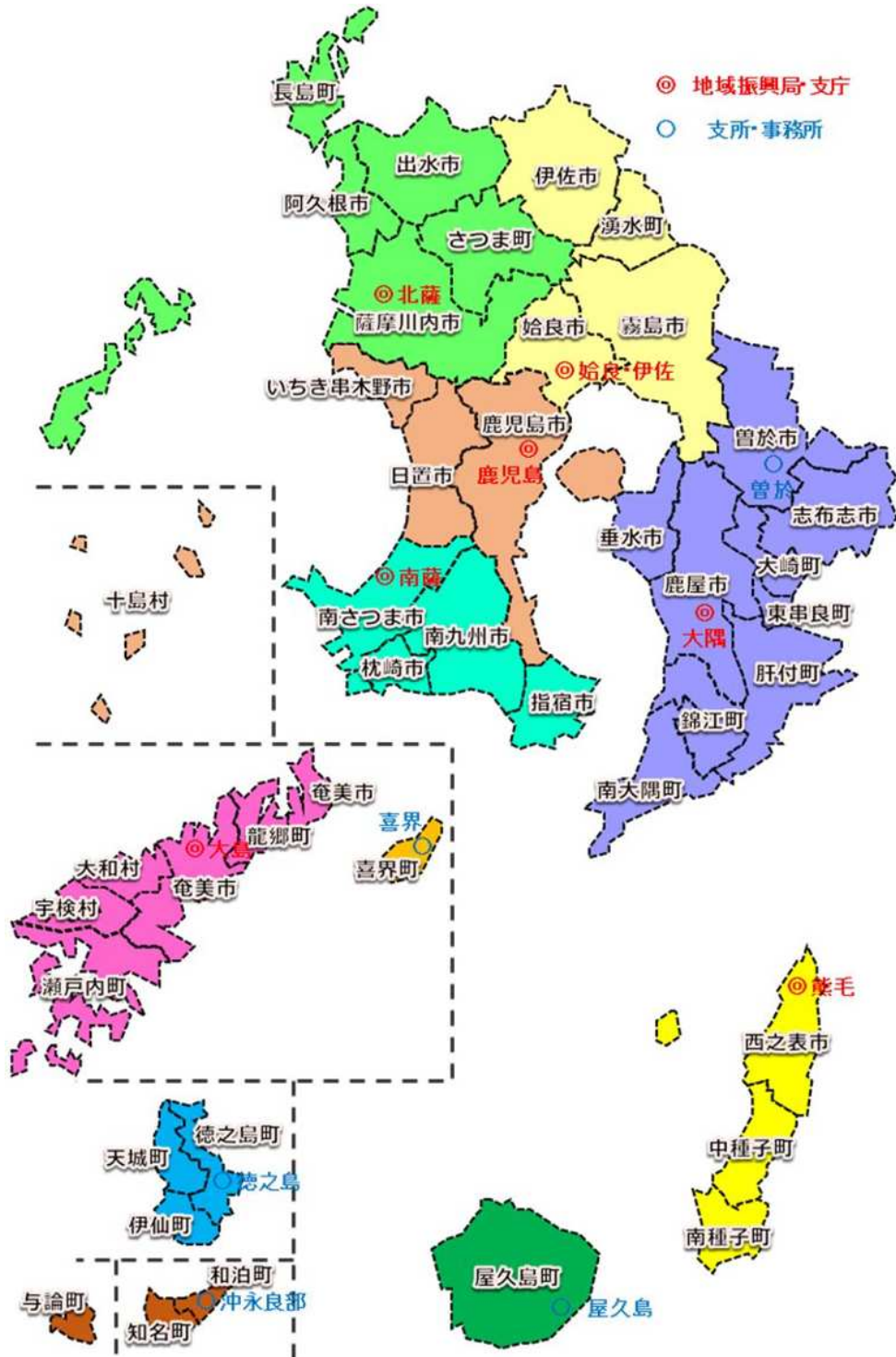
関係組織体制



振興局・支庁



管内区分図



美しい農村風景

かごしまフォト農美展写真集「鹿児島農の四季」より



「春の風物詩」

撮影者：柏木 研造

撮影場所：南九州市

撮影時：2018年



「田の排水工事」

撮影者：重久 充教

撮影場所：薩摩川内市

撮影時：2015年



「棚田に生きる」

撮影者：木元 邦義

撮影場所：出水市

撮影時：2013年



豊潤なれ大地～かごしまの農業農村整備2023～

発行／鹿児島県農政部農地整備課・農地保全課
〒890-8577 鹿児島市鴨池新町10-1
TEL:099-286-3238／FAX:099-286-5601
鹿児島県HP（農業農村整備）



各地域振興局
・支庁等



<https://www.pref.kagoshima.jp/sangyo-rodo/nogyo/seibi/index.html>