

～ 我が国の食料生産供給基地 ～

か

ごしまの農業農村

きのうじちいきかんきょうくみあい
木ノ氏地域環境組合

多面的機能

地域共同で農村の多面的機能
の維持・発揮を！

いさ
【伊佐市】

P5

ふきあげ

吹上地区

農業の成長産業化

安定した農業用水を確保し
担い手農家の育成

ひおき ふきあげ
【日置市吹上町】

P1

おきのえらぶ

沖永良部地区

農業の成長産業化

基盤整備を契機とした農地集積
と高収益作物の生産拡大

おおしま わどまり・ちな
【大島郡和泊町・知名町】

P4



たるみず

垂水地区

国土強靱化

防災・減災対策を契機とした
地域防災力の強化

たるみず
【垂水市】

P3

きもつきちゅうぶ

肝属中部地区

農業の成長産業化

計画的な水利用で生産性向上
と農業経営の安定を目指す

かのや きもつき
【鹿屋市・肝付町】

P2

令和4年6月
鹿児島県

【対策のポイント】

- 農業用排水施設の整備・更新により、**安定的な用水供給が可能**となり、施設栽培者が増加傾向に。
- 良好な営農条件を備えた農地と農業用水の確保により担い手となる**新規就農者の確保・育成を推進**
- 更なる効率化を目指し、ハウス内での自動散水及び選別機導入等の工夫を実行。

【取組地域の概要】

- 位置
鹿児島県日置市吹上町



- 主要作物
・ミニトマト、甘藷、水稻、アスパラ等

- 主な支援施策
・県営畑地帯総合土地改良事業 永吉地区（S44～S54）
・県営かんがい排水事業 永吉地区（S44～S54）
・**県営農地整備事業（畑総担い手育成型）吹上地区（H29～R7）**

基盤

安定的な用水の確保

- 施設の経年劣化による漏水等のトラブルが発生し、**年々補修対応数が増加**。



- 農業用排水施設の整備・更新により**安定的な用水供給が可能**。

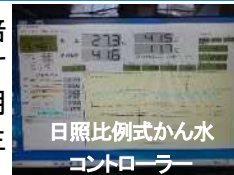
基盤整備

（H29年～）



施設栽培の推進

- 畑かん整備により、露地栽培に加えて**施設栽培**も行いやすくなった。中でも水を多く使用する**ミニトマト**や**アスパラ**の生産が向上。
- スマート農業の導入**により、営農の効率化。



新規就農者数が増加

- H23年度からR3年度までの新規就農者数は**計33名**。
- 平均年齢は40代と**若い新規就農者が増えている**。



また、新規就農者数の**半数**は吹上町外からの就農者であり、地域活性化に寄与。

対策の効果



地域の取組

新規就農者への支援

- 農業公社による新規就農者への**2年間の研修**、地域住民による移住してきた方への心地よい受入。



生産作物の多様性

- 新規就農者による生産物の**選択幅の拡大**。

品目	農地(a)	品目	農地(a)
みかん・ぶどう	204.3	甘藷	2247.2
レモン	34.3	水稻・麦	2949.8
ミニトマト	505.5	さといも・ニンジン	931.3
リーフレタス	383.3	ネギ	216.3
有機野菜	198.5	ソリダコ	153.0
その他野菜	1086.3	ミシマサイコ	67.5

新規就農者生産作物と規模（H23～R3までの累計）

【工夫のポイント】

- 畑かんの整備により、**適時散水が可能となり、計画的な営農が実現。**
- 農道整備により、通作条件の改善が図られ、**新たな作付けの確立。耕作放棄地拡大の防止。**
- 畑かんマイスターによる様々な取組により、**新たな作付体系を実証し更なる水利用の推進、生産性の向上を目指す。**

基盤

安定した畑作営農と農作業の効率化

保水力の乏しい特殊
土地帯では良好な
営農条件を備えた農
地と農業用水の確保
が課題



基盤整備

(H15年～R11年)



安定した水源が確保され、計画的な水利用による**安定した畑作営農**と大型農業機械等の導入による**農作業の効率化**が実現



【取組地域の概要】

○位置 ^{かのやし きもつきちゆうぶ}
鹿児島県鹿屋市・肝付町(過疎・半島)



- 主要作物
・さつまいも、飼料作物、ごぼう、だいこん等
- 主な支援施策
・国営かんがい排水事業(H9～R元)
・**県営畑地帯総合整備事業(H15～R11)**

畑かん散水器具による散水

- 天水頼みだった農業が、**定植時に散水することにより、計画的な作付けが可能となった。**



ロールカーでの散水状況

地域若手農業者の育成

- 地域の営農支援機関と連携し、新規就農者を支援し**担い手の育成及び産地の強化**を目指す。



各営農支援機関との話し合い活動



肝付町農業振興センターでの研修風景(肝付町広報紙より)

畑かんマイスターによる様々な営農

- 露地野菜の振興のため、**品目に応じた散水実演会**の実施。

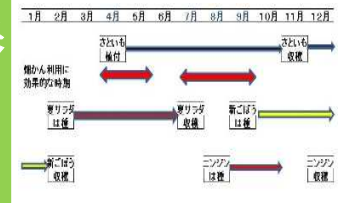


散水実演会(きゃべつ)



散水実演会(かぼちゃ)

- 基幹作物のさつまいもの**代替品目として里芋などの輪作体系の実証**及び**各種PR活動**。



適期に撒くというのがいちばん大事なので水を使った営農についてYouTubeに掲載

※畑かんマイスターとは、自ら積極的に畑かんを活用した営農を実践している農業者のこと(鹿屋市5名, 肝付町3名)

【対策のポイント】

- シラス台地の縁辺部の法面を整備し、**農地の崩壊を防止**
- 集落内を通過する**台地からの排水を安全かつ速やかに排除**
- 防火水槽を整備し、農村集落の緊急時の**防火用水を確保**

【取組地域の概要】

○位置
鹿児島県垂水市



○主要作物
・インゲン、キヌサヤ、甘藷等

○主な支援施策
・**農村地域防災減災事業(旧農村災害対策) 垂水地区**

防災・減災へ向けた整備



基盤

防災施設を整備し、安心安全な“営農&生活環境”の構築

- 当該地域は、台地上及び台地直下（シラス崖下）に農地が広がっており、**大雨時にはシラス崖の崩壊による農地の崩壊・埋没に脅かされる状況**
- 台地上からの排水は、集落内を通過することから、**大雨時には排水路の溢水被害による宅地の浸水被害など、常に住民は不安を募らせる**
- 火災の初期消火に必要な防火水槽が無く、**緊急時への対応に不安**

地域の取組

- シラス崖の法面を安定勾配に整形・法面保護を実施し、**法面の安定を確保**
- 排水路の断面拡大等などにより**通水断面を確保**
- 防火水槽の整備より**緊急時へ備える**

- 法面や排水路の整備により、安心安全な営農環境により、**持続的な農業の展開が期待**
- 大雨時の集落での溢水被害を防いだことにより、**安心安全な生活環境を構築**
- 防火水槽などのきめ細やかな整備より緊急時への対応が出来、さらに**安心安全な生活環境を構築**

自助・共助・公助による地域防災力の強化

○防災施設の整備が進み、防災に関する地域での取組へ積極的な住民参加がなされるなど、地域住民の防災意識の向上が図られた。



↑ ハザードマップ作成ワークショップ状況



↑ ハザードマップ勉強会

安心・安全な地域づくりの一環として、地域で一体となって、ハザードマップ作成・勉強会等を行ったほか、毎年実施される市の防災訓練も当該地域で開催された。

垂水市防災訓練状況（柘原地域）⇒



【工夫のポイント】

- 区画整理を契機とした**農地中間管理事業の活用**による担い手への農地の集積。
- 国営地下ダムにより水源が確保され、畑かんの導入により**安定した農業経営が実現し、水利用効果が高く高収益な作物の導入が可能**
- 畑かん営農振興組織を立ち上げ、研修会や水利用ルールの遵守のための活動等の**地域振興活動が推進**

【取組地域の概要】

- 位置 わどまり ちな
鹿児島県大島郡和泊町・知名町



- 主要作物
・さとうきび、ばれいしょ、さといも、花き等
- 主な支援施策
・国営かんがい排水事業 (H19~R7)
・県営畑地帯総合整備事業 (S57~R8)

基盤

基盤整備により経営規模の拡大と高収益作物の生産拡大

不整形な圃場と天候頼みの不安定な農業経営



基盤整備
(S56年~R7年)

農地集積による**農作業の効率化**や畑かん整備による安定した畑作営農(**高収益作物の導入**)が実現



畑かみを契機とした地域振興活動

- 畑かん営農研修会や**水利用ルールの遵守のための検討会**などの地域振興活動を実施。



地域の取組

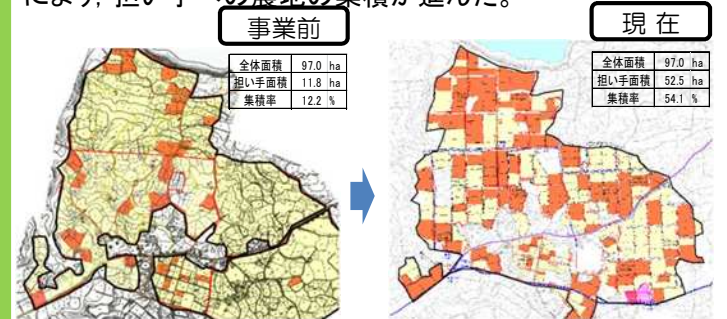
多面的機能支払い交付金による地域保全

- 集落が一体で基盤整備区域の保全活動を推進



区画整理を契機とした担い手への農地集積

- 区画整理事業と**農地中間管理事業の活用**により、担い手への農地の集積が進んだ。



- 畑かんの導入により**水利用効果が高く高収益な作物の導入が可能**となった。



新規導入推進作物のスナッフエンドウは現在栽培農家が19名、栽培面積は約3haと着実に拡大している。

【多面的機能支払交付金】

地域共同で農村の多面的機能の維持・発揮を！

【鹿児島県伊佐市】

中間農業地域

きのうじ

木ノ氏地域環境組合

- 鹿児島県最北部伊佐市の北東部に位置する水田地帯を拠点とする組織。県営圃場整備が完了して35年が経過して、用排水施設等の老朽化が目立つようになってきている。高齢化により先々の参加者確保が心配されており、担い手育成・人材の確保に向けた人材育成も課題となっている。
- 農業者の高齢化と減少に伴い、農地の借り手も減少してきている。そのため、遊休農地が発生しないよう当地域の有する**多面的機能の維持・発揮**に努める必要がある。
- 長寿命化の活動はアスファルト舗装を除き直営施工で活動している。直営施工を行うことで、維持管理活動に従事する**担い手の人材育成**を行っている。

【地区概要】

- ・取組面積：72.1ha(田 72.1ha)
- ・資源量：水路 23.8km, 農道 10.5km
- ・主な構成員：自治会, 農業者, 老人クラブ, 子供会
- ・交付金：約 540万円(R3)
農地維持支払 207万円
資源向上支払 333万円(共同・長寿命化)

活動開始前の状況や課題

- 農業者の高齢化及び担い手不足に伴い、水路や農道の維持管理活動への参加者が減少している。
- 用排水施設等の老朽化が進み、施設の機能が発揮されず、営農に影響が生じてきている。

水路の土砂上げも参加者が限られてきている



【水路の軽微な補修】



【点検・機能診断(状況把握)】

農繁期前に施設の適正な管理により機能を維持しているものの、老朽化も顕著になっている

取組内容

【農村文化の継承によるコミュニティの強化】
関ヶ原の戦いにまつわる「供養祭」。五穀豊穡・無病息災を祈願した「鬼火焚き」など**伝統行事の実施**。

【地域住民による直営施工】
組織内の**土木経験者を中心**とした、長寿命化の取り組み。

【植栽等の景観形成活動】
老人クラブを中心とした、水路敷・農道敷を利用した季節の花の植栽や手入れ。



【地域住民による直営施工】



【景観形成活動】

取組の効果

用排水施設や農道の直営施工及び地域住民による景観形成活動を通じて、**農村環境保全に対する意識強化**が図られている。

【季節の花々の植栽】



水路や農道の適切な保全活動により、地域資源の景観形成にも意欲的な取組が見られる

少子化や高齢化が進む中ではあるが、活動を通じて農業者だけでなく老人クラブや子供会など周辺住民との連携を強化し、**地域の活性化**に繋がっている。

地域の魅力を再発見することで、農業・農村の多面的機能の維持・発揮につながっている。

【鬼火焚き】

