

# 全国の感染状況



## 都道府県別 感染者数の状況（直近1週間）

9月7日現在

■ ステージⅣ相当(対人口10万人 25人以上)  
■ ステージⅢ相当(対人口10万人 15人以上)  
■ 対人口10万人 10人以上

感染拡大地域

● : 緊急事態措置区域 21都道府県  
○ : まん延防止等重点措置区域 12県

単位：人

順位	都道府県名	9月1日 ～ 9月7日 の感染者数	人口10万人 当たり感染者 数
1	沖縄県●	3,082	212.11
2	大阪府●	14,553	165.21
3	愛知県●	11,232	148.73
4	千葉県●	7,654	122.29
5	東京都●	15,618	112.19
6	神奈川県●	10,111	109.93
7	兵庫県●	5,670	103.73
8	京都府●	2,673	103.48
9	福岡県●	4,612	90.36
10	奈良県	1,131	85.04
11	埼玉県●	6,225	84.69
12	静岡県●	2,756	75.63
13	岐阜県●	1,446	72.77
14	三重県●	1,263	70.92
15	滋賀県●	889	62.87
16	広島県●	1,511	53.89

順位	都道府県名	9月1日 ～ 9月7日 の感染者数	人口10万人 当たり感染者 数
17	茨城県●	1,502	52.52
18	熊本県○	902	51.60
19	岡山県●	970	51.32
20	高知県○	352	50.43
21	大分県	567	49.96
22	佐賀県○	343	42.09
23	群馬県●	814	41.92
24	栃木県●	796	41.16
25	青森県	506	40.61
26	和歌山県	362	39.14
27	山梨県○	304	37.48
28	宮崎県○	370	34.48
29	徳島県	243	33.38
30	北海道●	1,618	30.82
31	鹿児島県○	493	30.77
32	宮城県●	687	29.79

順位	都道府県名	9月1日 ～ 9月7日 の感染者数	人口10万人 当たり感染者 数
33	香川県○	266	27.82
34	長崎県○	343	25.85
35	山口県	344	25.33
36	富山県○	237	22.70
37	岩手県	267	21.76
38	福井県	162	21.09
39	石川県○	225	19.77
40	福島県○	342	18.53
41	島根県	122	18.10
42	長野県	335	16.35
43	新潟県	363	16.33
44	鳥取県	87	15.65
45	山形県	151	14.01
46	愛媛県○	179	13.37
47	秋田県	82	8.49
計		104,760	

※本県以外の感染者数は厚生労働省が公表したデータから本県で算定・集計。（各自自治体の時点公表数等と異なる場合あり）

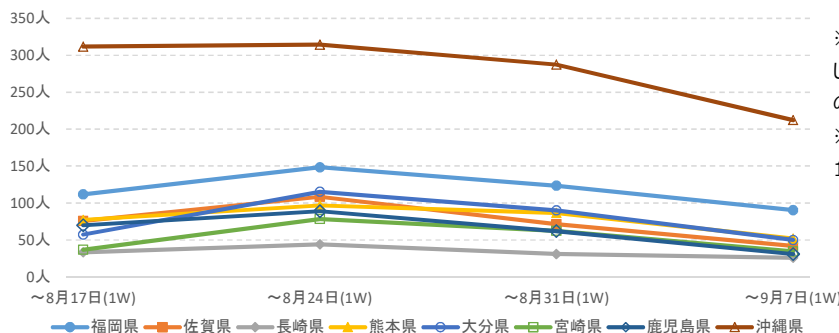
人口は「人口推計（2019年（令和元年）10月1日現在）」（総務省統計局）を使用。

## 九州各県 感染者数の状況（直近1週間）

■ ステージⅣ相当(対人口10万人 25人以上)  
■ ステージⅢ相当(対人口10万人 15人以上)  
■ 対人口10万人 10人以上

単位：人

	人口	8月11日～8月17日		8月18日～8月24日		8月25日～8月31日		9月1日～9月7日	
		感染者数	対人口10万人	感染者数	対人口10万人	感染者数	対人口10万人	感染者数	対人口10万人
福岡県	5,104	5695	111.58	7566	148.24	6299	123.41	4612	90.36
佐賀県	815	616	75.58	883	108.34	582	71.41	343	42.09
長崎県	1,327	441	33.23	584	44.01	410	30.90	343	25.85
熊本県	1,748	1348	77.12	1689	96.62	1511	86.44	902	51.60
大分県	1,135	651	57.36	1306	115.07	1021	89.96	567	49.96
宮崎県	1,073	395	36.81	840	78.29	669	62.35	370	34.48
鹿児島県	1,602	1120	69.91	1424	88.89	992	61.92	493	30.77
沖縄県	1,453	4527	311.56	4566	314.25	4177	287.47	3082	212.11



※本県以外の感染者数は厚生労働省が公表したデータから本県で算定・集計。（各自自治体の時点公表数等と異なる場合あり）

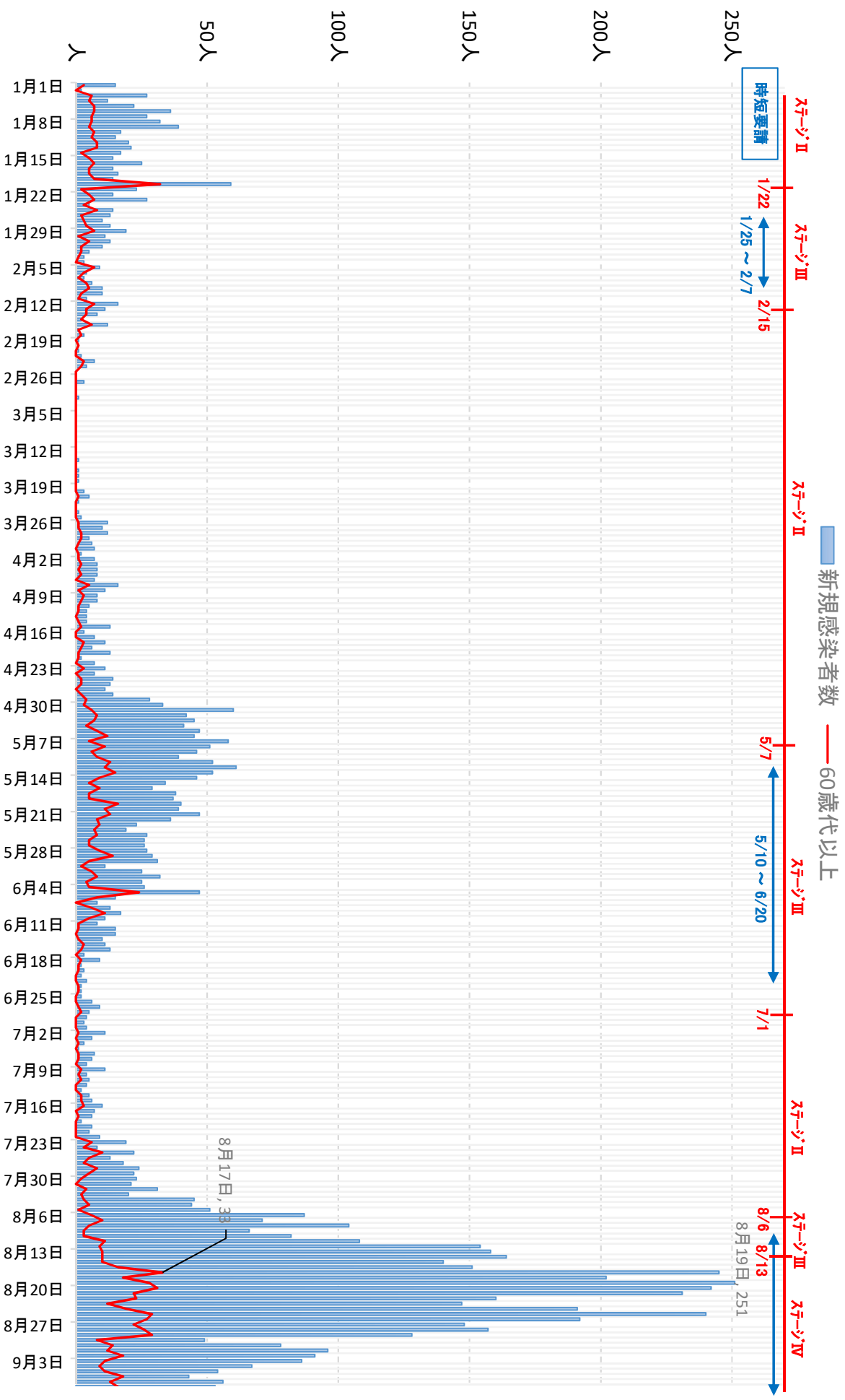
※人口は「人口推計（2019年（令和元年）10月1日現在）」（総務省統計局）を使用。



# 県内の感染状況

# 県内の感染者数の推移（令和3年1月以降）

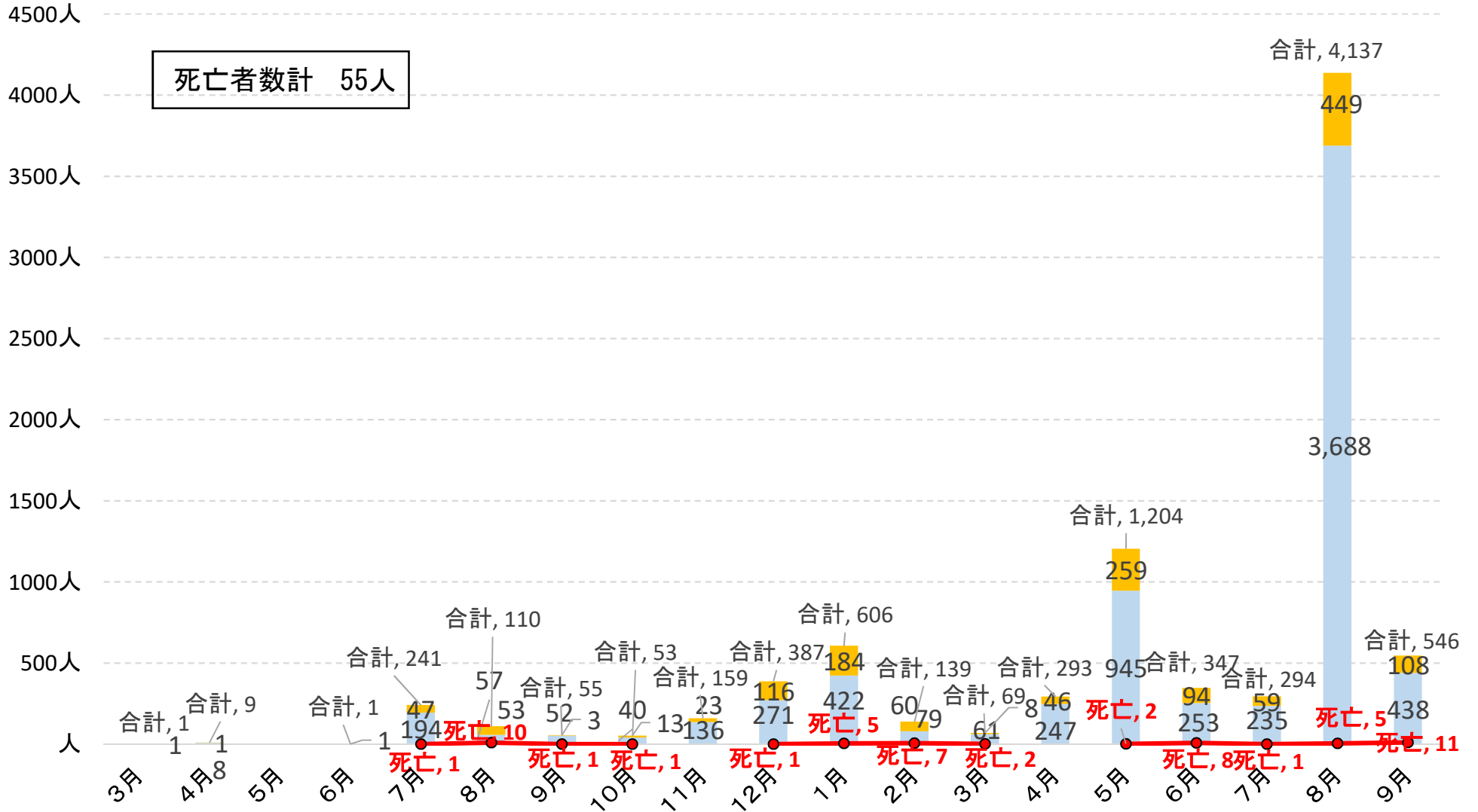
令和3年9月8日



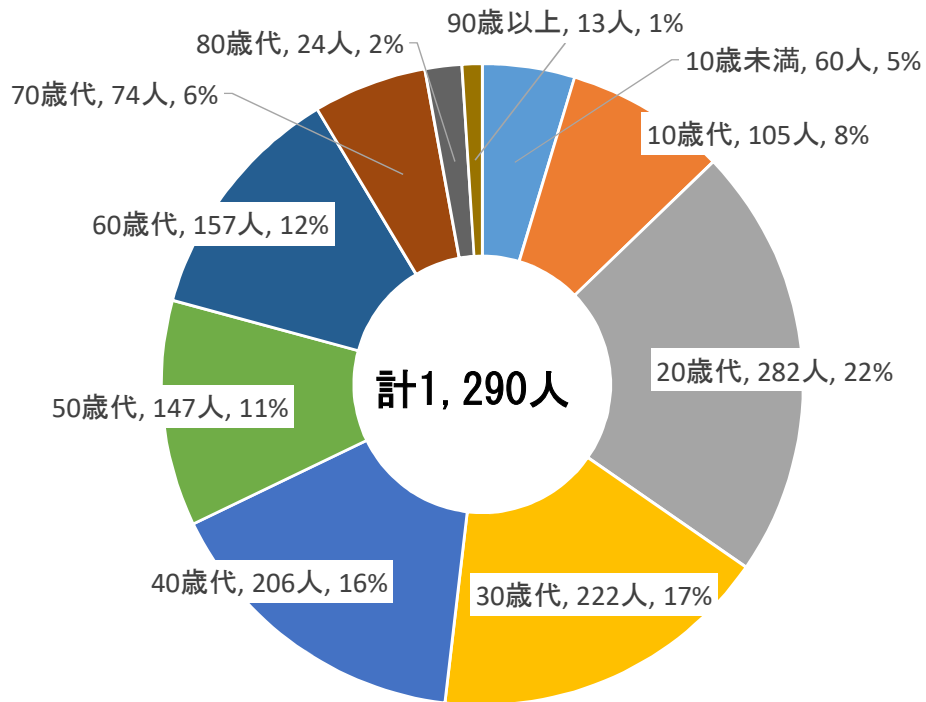
# 県内の感染者数の推移（月別）

60歳代未満 60歳代以上 死亡

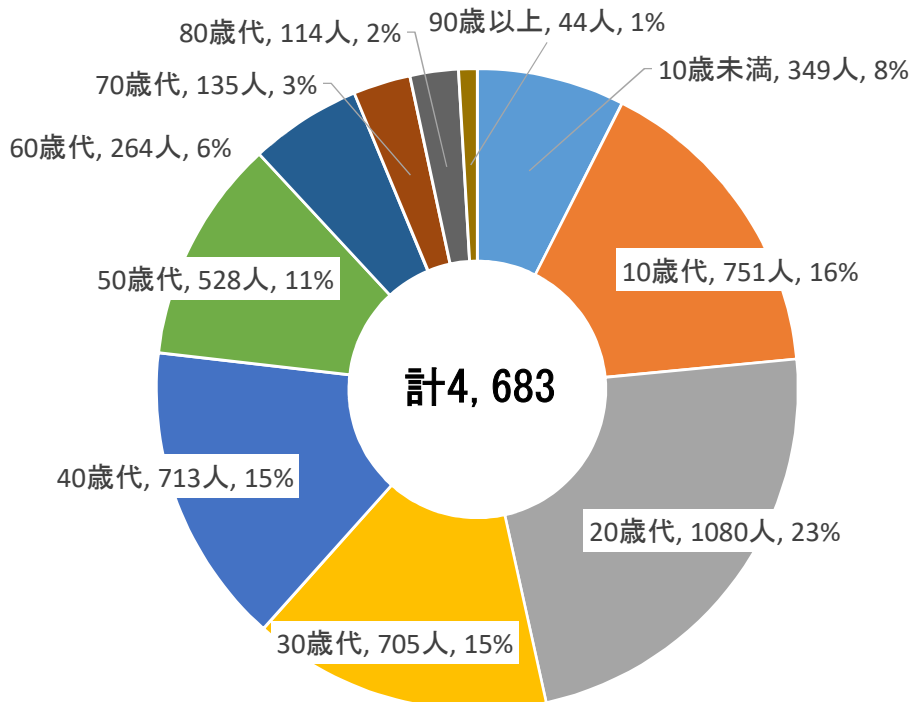
令和3年9月8日



県内の感染者の発生状況(年代別)  
(令和3年4月27日～5月31日)



県内の感染者の発生状況(年代別)  
(令和3年8月1日～9月8日)





## 県内の感染者発生状況（居住地別）

9月8日

順位	市町村名等	感染者数 (人)
1	鹿児島市	4420
2	霧島市	610
3	鹿屋市	372
4	奄美市	365
5	姶良市	268
6	薩摩川内市	230
7	出水市	220
8	徳之島町	179
9	与論町	163
10	指宿市	140
11	日置市	127
12	垂水市	102
13	伊佐市	101
14	喜界町	94
15	志布志市	89
16	曾於市	82
17	伊仙町	73
18	大崎町	71
19	南さつま市	59
20	西之表市	58
21	いちき串木野市	56
21	屋久島町	56
21	龍郷町	56
24	福岡県	50
25	枕崎市	49
26	南九州市	47
26	阿久根市	47
28	天城町	44
29	東京都	40
30	さつま町	33
31	肝付町	29
32	大阪府	28
33	神奈川県	26
34	瀬戸内町	24
34	知名町	24
36	和泊町	20
37	宮崎県	16

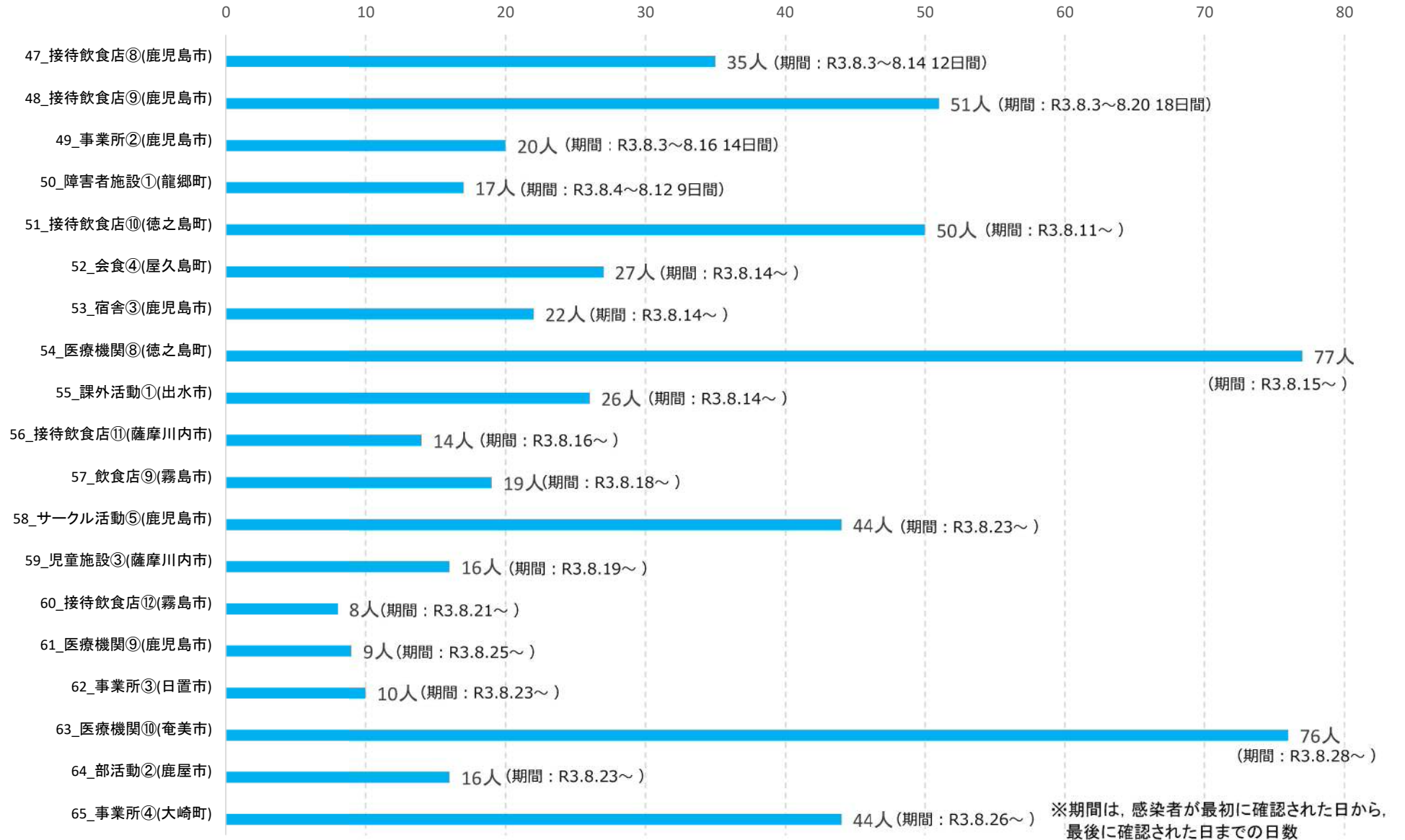
順位	市町村名等	感染者数 (人)
38	愛知県	14
39	湧水町	13
40	南種子町	12
41	錦江町	11
41	南大隅町	11
41	熊本県	11
44	中種子町	10
44	千葉県	10
44	埼玉県	10
47	長島町	9
47	兵庫県	9
47	京都府	9
50	東串良町	8
51	大和村	7
52	広島県	5
52	非公表	5
54	沖縄県	4
55	茨城県	3
55	山口県	3
57	滋賀県	2
57	岡山県	2
57	奈良県	2
57	長崎県	2
57	大分県	2
62	北海道	1
62	山梨県	1
62	海外	1
62	三重県	1
62	栃木県	1
62	岩手県	1
62	和歌山県	1
62	秋田県	1
62	愛媛県	1
71	三島村	
71	十島村	
71	宇検村	

合計

8,651

## 【令和3年8月以降】県内の感染者発生状況(クラスター別)

令和3年9月8日



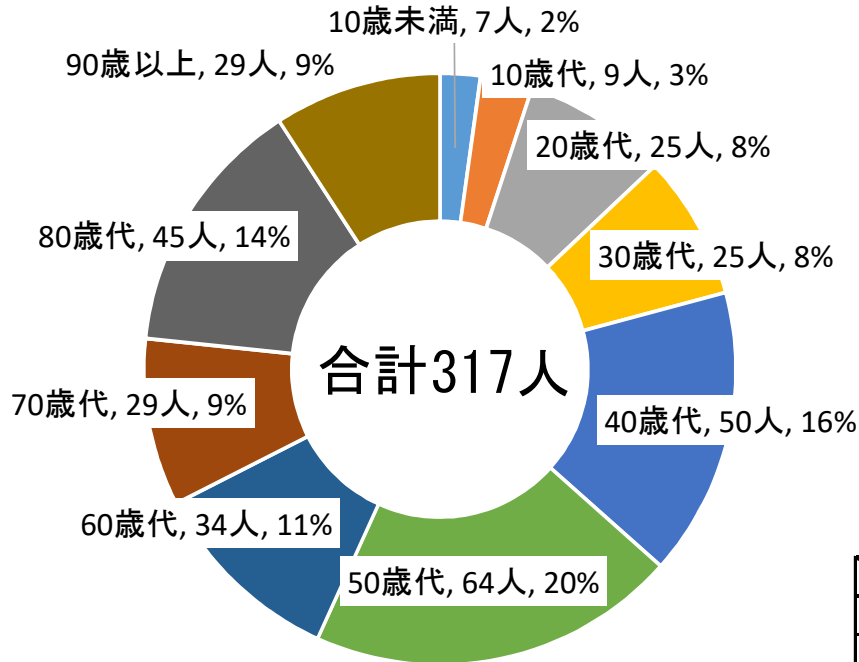
## クラスター発生状況

令和3年9月8日

クラスター種別	件数	人数	割合(人数)
飲食店	9	321	17.1%
接待飲食店	12	490	26.1%
医療機関	10	355	18.9%
サークル活動等	9	211	11.2%
高齢者施設	4	109	5.8%
児童施設	3	58	3.1%
会食	4	73	3.9%
介護事業所	2	22	1.2%
宿舎	3	43	2.3%
会合	1	32	1.7%
学校	1	28	1.5%
事業所	4	94	5.0%
児童福祉施設	1	17	0.9%
介護施設	1	9	0.5%
障害者施設	1	17	0.9%
合計	65	1879	100.0%

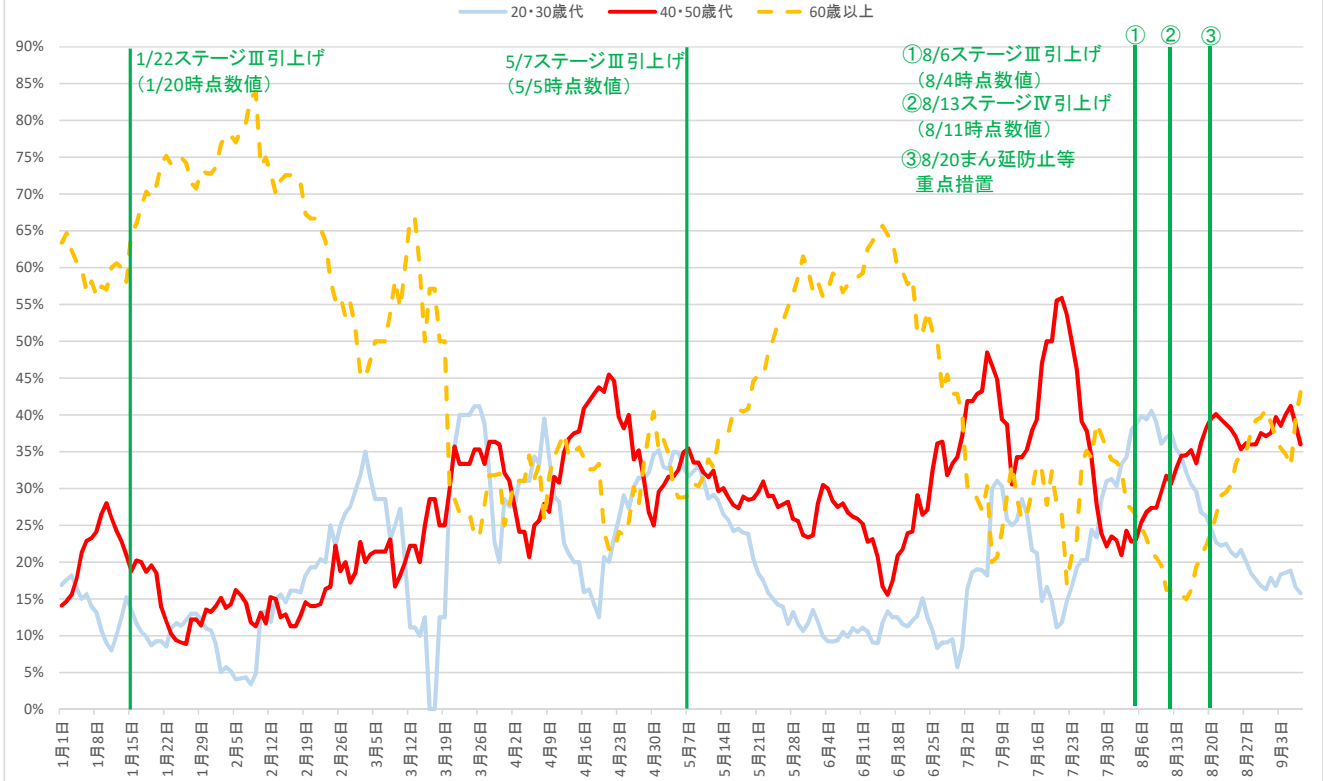
## 病床使用者(入院患者)の年代別内訳

令和3年9月7日



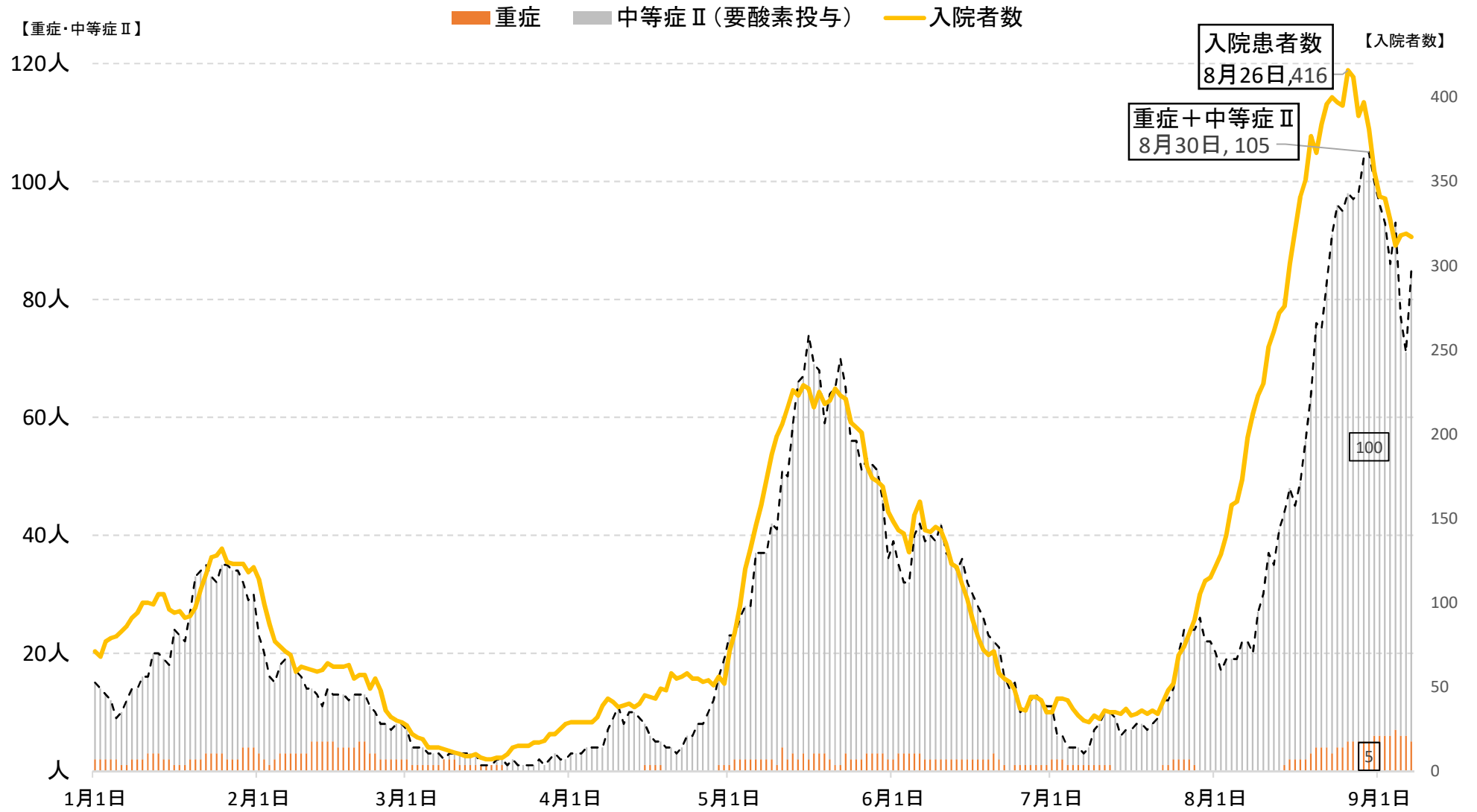
	入院者数	割合
60歳以上	137人	43.2%
70歳以上	103人	32.5%
80歳以上	74人	23.3%

## 年代別の病床占有者(入院者)割合



# 入院患者 重症度別内訳(中等症Ⅱ以上)

令和3年9月7日



## 鹿児島県内における変異株の状況について(9月3日時点)

### 1 変異株スクリーニング検査(県環境保健センター)

陽性判明日	①期間中の感染者数	②変異株検査実施数	③変異株陽性数	N501Y	E484K	L452R	陽性率 (③/②)
2/1～2/28	139	28	5	5	-	-	17.9%
3/1～3/31	69	26	2	2	-	-	7.7%
4/1～4/29	260	212	74	74	-	-	34.9%
4/30～5/27	1,139	715	575	562	13	0	80.4%
5/28～6/3	180	150	135	131	4	-	90.0%
6/4～10	136	76	72	71	1	0	94.7%
<b>合計</b>	<b>1,923</b>	<b>1,207</b>	<b>863</b>	<b>845</b>	<b>18</b>	<b>0</b>	<b>71.5%</b>

### 2 変異株スクリーニング検査(L452R)(県環境保健センター)

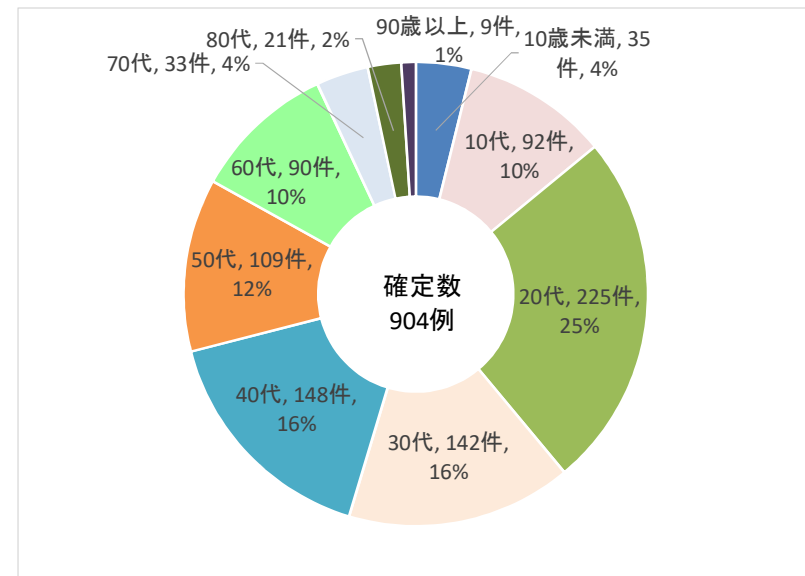
陽性判明日	①期間中の感染者数	②変異株検査実施数	③変異株陽性数	L452R	陽性率 (③/②)
6/11～6/17	75	86	0	0	0.0%
6/18～6/24	24	24	0	0	0.0%
6/25～7/1	33	24	11	11	45.8%
7/2～7/8	38	34	24	24	70.6%
7/9～7/15	37	28	20	20	71.4%
7/16～7/20	31	31	15	15	48.4%
7/21～7/29	140	105	65	65	61.9%
7/30～8/5	235	157	119	119	75.8%
8/6～8/12	672	255	210	210	82.4%
8/13～8/19	1311	332	311	311	93.7%
8/20～8/26	1403	489	466	466	95.3%
8/27～9/2	747	176	165	165	93.8%
<b>合計</b>	<b>4,746</b>	<b>1,741</b>	<b>1,406</b>	<b>1,406</b>	<b>80.8%</b>

### 3 ゲノム解析による確定数(国立感染症研究所, 県環境保健センター)

公表日	確定数 (呼称) 【最初に確認された国】	VOC				VOI
		B. 1. 1. 7 (アルファ株) 【英国】	B. 1. 351 (ベータ株) 【南アフリカ】	P. 1 (ガンマ株) 【ブラジル】	B. 1. 617. 2 (デルタ株) 【インド】	R. 1
<b>合計</b>	<b>904</b>	634	0	0	172	98

※1 デルタ株のうち1例は、ゲノム確定はしていないが、同一の感染経路としてデルタ株(B.1.617.2)と判断  
 ※2 VOC: 懸念される変異株, VOI: 注目すべき変異株

ゲノム解析による確定数に係る年代別割合



# 感染拡大の警戒基準

# 感染拡大の警戒基準 モニタリング

ステージ	IV
病床フェーズ	IV

9月7日  
現在

		9月1日	9月2日	9月3日	9月4日	9月5日	9月6日	9月7日		ステージⅢ の指標	ステージⅣ の指標
①-1	最大確保病床の 使用率	58.3%	56.5%	54.3%	51.4%	52.6%	48.1%	43.9%	273床 ÷ 622床	20%以上	50%以上
①-2	入院率※1 (適用なし)	-	-	-	-	-	-	-	- ÷ -	40%以下	25%以下
①-3	重症者用の 最大確保病床の 使用率	15.4%	15.4%	15.4%	17.9%	15.4%	15.4%	12.8%	5床 ÷ 39床	20%以上	50%以上
②	療養者数 (人口10万人当たり)	81.7人	73.0人	63.1人	55.8人	51.4人	46.2人	42.8人	686人 × 100,000人 / 1,601,711人	20人以上	30人以上
③	PCR陽性率 (直近1週間)	10.7%	10.4%	9.1%	7.9%	7.9%	8.1%	7.5%	430人 ÷ 5,721人	5%以上	10%以上
④	新規陽性者数 (人口10万人当たり) (直近1週間)	52.94人	46.64人	42.77人	37.15人	32.53人	32.15人	30.78人	493人 × 100,000人 / 1,601,711人	15人以上	25人以上
⑤	感染経路不明な 者の割合 (直近1週間)	27.9%	28.6%	27.9%	24.4%	25.3%	24.5%	25.4%	125人 ÷ 493人	50%以上	50%以上
参考	直近1週間と 先週1週間の 新規陽性者数の比較	減少	減少	減少	減少	減少	減少	減少	493人 - 992人 = ▲ 499人		
		0.58	0.53	0.52	0.48	0.43	0.47	0.50	493人 ÷ 992人 = 0.50		
参考	新規陽性者数 (当該日のみ)	96人	91人	86人	67人	54人	43人	56人			

※1 入院率については、次のいずれも満たす場合に適用

① 人口10万人当たり療養者数が10人以上の場合

② 新規陽性者が、発生届が届け出られた翌日までに療養場所の種別が決定されず、かつ入院が必要な者が同日までに入院していない場合

※2 人口は「人口推計（2019年10月1日現在）」（総務省統計局）を使用

※3 病床数、病床フェーズは、鹿児島県病床確保計画を使用



# 鹿児島県における感染拡大の警戒基準

令和2年8月25日（令和3年6月4日変更）  
新型コロナウイルス感染症対策室

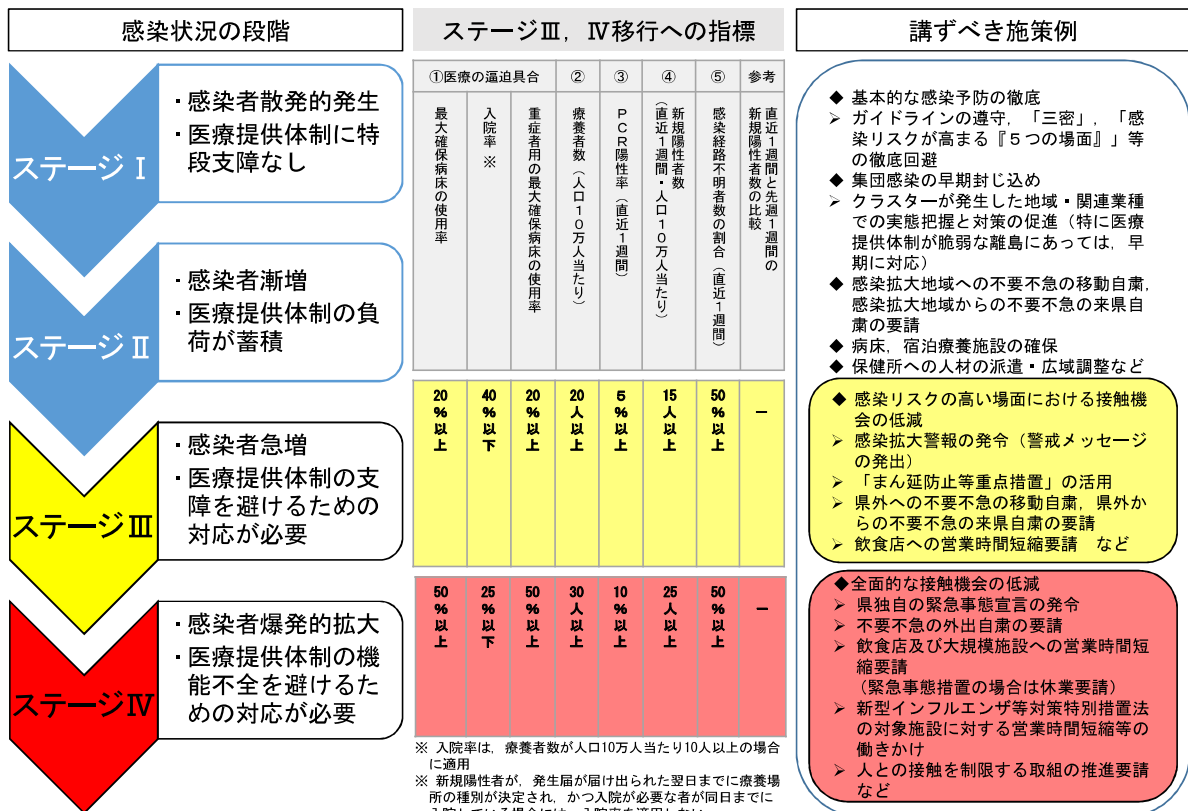
## 1 主旨

- 新型コロナウイルス感染症対策については、医療・公衆衛生において、①十分に制御可能なレベルに感染を抑制し、死亡者・重症者数を最小化する、②感染レベルをなるべく早期に減少に転じさせる、ことに取り組んだ上で、経済との両立を図ることが重要である。
- このため、感染状況等を継続的に監視し、その変化が見られた場合、県民に対して適切に情報提供を行い、感染拡大への警戒を呼びかけるとともに、感染状況の変化等に応じて、外出自粛や休業等の協力要請を検討するなど、県民に対して、「本県の感染状況や対策等の見える化」（警戒基準の設定）を図るものである。

## 2 警戒基準

- 感染及び医療提供体制の状況に応じて、ステージⅠからⅣを設定。
- ステージの判断に当たっては、医療提供体制等の負荷、感染の状況からなる5つの指標に加え、「直近1週間と先週1週間の新規陽性者数の比較」等を参考に、専門家の意見も考慮した上で、特に社会的な基盤である医療提供体制を確保する点を重視して、総合的に判断する。
- 各ステージにおいて取り組むべき施策については、基本的な感染予防の徹底、集団感染の早期封じ込めなど、専門家の意見も踏まえ、総合的に判断する。
- 特に、本県は多くの有人離島を有しており、離島においては医療提供体制が脆弱であることから、ステージⅠ及びⅡの段階であっても、ステージⅢで講ずべき施策の一部をエリア限定で実施する場合も含め、離島の特殊性を踏まえて、総合的に判断する。

## 感染拡大の警戒基準 全体図





ワクチン

## ワクチン接種について

### 1 第2次ワクチン大規模接種の実施

若年層へのワクチン接種を加速するとともに、妊婦等の感染リスクを軽減するため、県による大規模接種会場を鹿児島市と霧島市に設置する。

#### (1) 会場・日程

	1回目接種	2回目接種
鹿児島会場 (Li-Ka1920ライカ南国ホール)	9/13 (月) ~9/26 (日)	10/11 (月) ~10/24 (日)
霧島会場 (国分保健センター)	9/13 (月) ~9/26 (日) ※9/24 (金) を除く	10/11 (月) ~10/24 (日) ※10/22 (金) を除く

#### (2) 対象者

- ・16歳から39歳までの県民の方
- ・妊婦 (16歳以上の同居家族・パートナー含む)
- ・小学校・中学校の教職員 (年齢不問)
- ・幼稚園, 保育所, 認定こども園, 放課後児童クラブ等の従事者 (年齢不問)
- ・モデルナ社製ワクチンを1回接種しているものの, 2回目の接種ができていない方 (年齢不問)

※ いずれも接種券をお持ちの方

#### (3) 接種予定者数

1万人程度 (鹿児島会場: 7千人程度, 霧島会場3千人程度)

### 2 ワクチン接種実績

9月7日時点で全人口に対する1回目接種率が53.9%, 2回目接種率が43.2%となっている。

	接種総数	内1回目接種数	内2回目接種数	1回目接種率	2回目接種率
本県	1,568,918	871,026	697,892	53.9%	43.2%
全国	121,268,910	67,618,634	53,650,276	53.4%	42.4%

注: ワクチン接種記録システム (VRS) への報告

### 3 ワクチンの配分等

- ・国においては, 12歳以上の接種対象者約146万人の8割の方が2回接種するのに必要なワクチン量を10月上旬までに配分する見込み。
- ・希望する全ての対象者への接種を10月から11月にかけて終わるよう, 市町村, 関係団体, 医療機関等と引き続き連携を図り, 円滑な接種に取り組む。