

鹿児島県感染症情報

2022年 第49週報 (12月5日~12月11日)

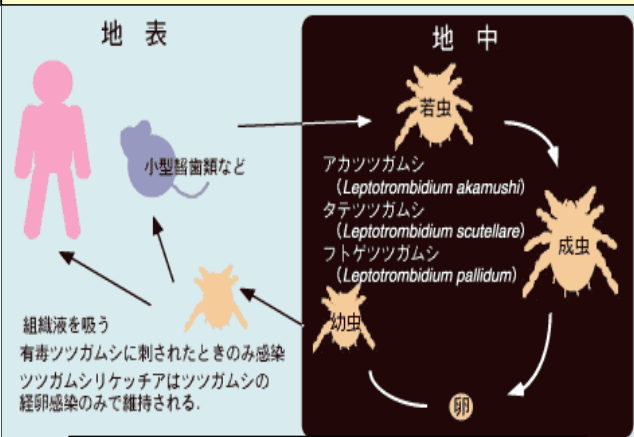
発行：鹿児島県環境保健センター（内容に関するお問い合わせ：健康増進課感染症保健係）

※ 感染症のホームページアドレス <http://www.pref.kagoshima.jp/kenko-fukushi/kenko-iryo/kansen/index.html>

県内の新型コロナウイルス感染症は、12月11日時点の届出総数が**328967**例となりました。2021年の本県における新型コロナウイルス感染症の届出は、2020年（1016例）より7090例多い8106例（男性4280例、女性3826例）でした。

年齢別をみると、20歳代（1722例）が最も多く、次いで、30歳代（1260例）、40歳代（1198例）、10歳代（1102例）、50歳代（949例）の順に多く、月別では、8月（4136例）、5月（1204例）、9月（947例）、1月（606例）、6月（347例）の順に多い届出数でした（次頁下段の図を参照）。

つつが虫病、ツツガムシ病、恙虫病の表記がありますが、使い分けに明確な規定はありません。ただ、感染症法上の表記は「つつが虫病」に統一されています。本県の届出数は、2011年以降連続して全国第1位となっている疾患です。



図は国立感染症研究所ホームページより引用

発熱、刺し口、発疹はつつが虫病の主要3徴候とよばれ、およそ90%以上の患者にみられます。患者の多くは発熱としゃがみ込むほどの極端な倦怠感に襲われます。また、頭痛を訴え、患者の半数には刺し口近傍の所属リンパ節、あるいは全身のリンパ節の腫脹がみられます。

左図にはツツガムシの生活環を示しています。若虫、成虫、産卵、幼虫を経て、幼虫のみが人やネズミを刺咬します。**10月から翌1月までが幼虫が活発に活動する時期**にあたります。潜伏期は5～14日です。その間、野山、畑、草地等に立ち入った事があれば問診か診察の際に教えてください。本県のつつが虫病の届出は5週連続であり、41例となりました。年齢別をみると、80歳以上（13例）、70歳代（11例）、60歳代（8例）の順に多く、60歳代以上が全体に占める割合は約78%となっています。感染防止対策としては生息地に出かける時は、肌が露出するような服装は避けてください。草むらに直接腰を降ろしたり、脱いだ服を草むらに置かないようにしてください。

第49週の定点報告疾患の報告状況を見ると、インフルエンザの報告が5カ所の保健所から14人ありました。年齢別をみると、50歳以上及び1歳未満を除く、各年齢層からの幅広い報告となっています。

☆一～五類感染症(全数報告疾患)の発生状況

一～二類感染症	発生報告なし
三類感染症	腸管出血性大腸菌感染症1例（血清型別/毒素型：O157/VT1VT2）
四類感染症	つつが虫病5例、レジオネラ症1例
五類感染症	梅毒1例 追加梅毒2例（第47週1例、第48週1例）
新型インフルエンザ等感染症	新型コロナウイルス感染症5620例 （うち、みなし陽性者2例及びコロナ・フォローアップセンターでの確定者176例を含む）
獣医師が届出を行う感染症	鳥インフルエンザ（H5N1）の鳥類（今シーズン4～6カ所目の鶏舎の飼養鶏から検出）

☆定点報告疾患の発生状況

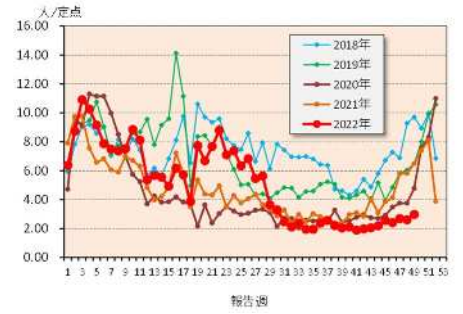
- ・今週の定点医療機関は、インフルエンザ定点**91**、小児科定点**54**です。（インフルエンザ定点1減）
- ・第49週の定点把握対象疾患の総報告数は352人で、前週より55人多い報告数でした（4頁参照）。
- ・**流行発生警報**の基準値（開始基準値及び終息基準値）以上の保健所 該当なし
- ・**流行発生注意報**の基準値以上の保健所 該当なし

☆定点報告疾患（定点当たり報告数の上位3疾患の発生状況）

(1) 感染性胃腸炎

第49週の感染性胃腸炎の報告数は161人で、前週より20人多く、定点当たりの報告数は2.98であった。

年齢別では、1歳（23人）、2歳（20人）、3歳（19人）の順に多かった。保健所別の定点当たり報告数は、鹿屋保健所（7.20）、鹿児島市保健所（5.46）、加世田保健所（3.33）の順に多い。

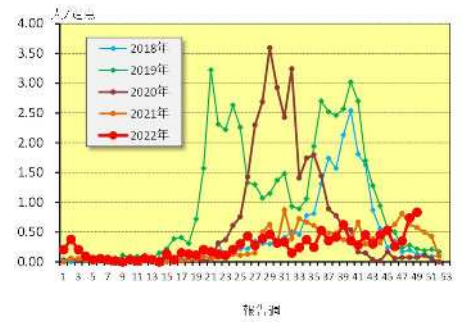


(2) ヘルパンギーナ

第49週のヘルパンギーナの報告数は45人で、前週より5人多く、定点当たりの報告数は0.83であった。

年齢別では、2歳（16人）、1歳（11人）、6～11ヶ月（7人）の順に多かった。

保健所別の定点当たり報告数は、鹿児島市保健所（2.92）、始良保健所（0.43）、鹿屋保健所（0.40）の順に多い。

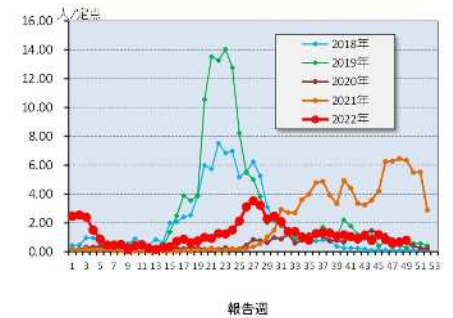


(3) 手足口病

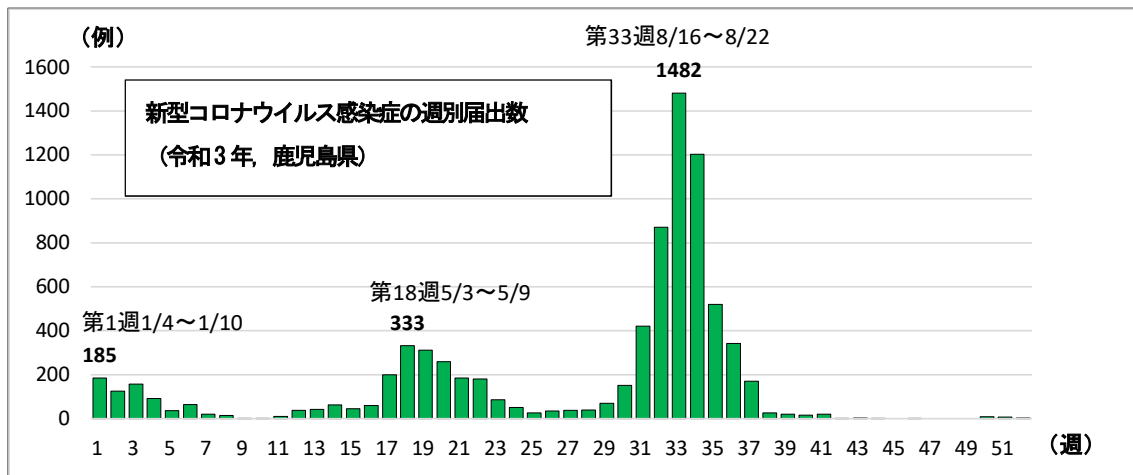
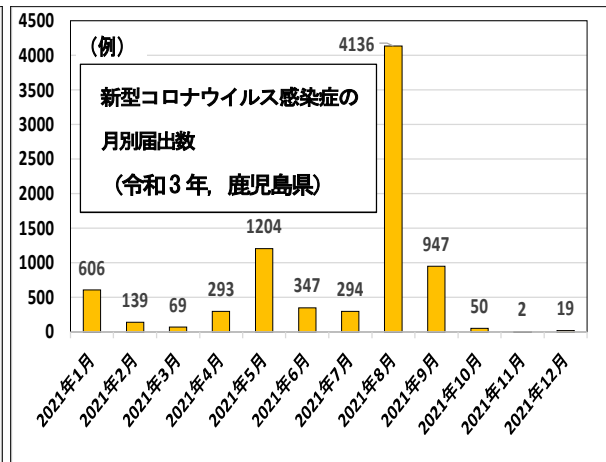
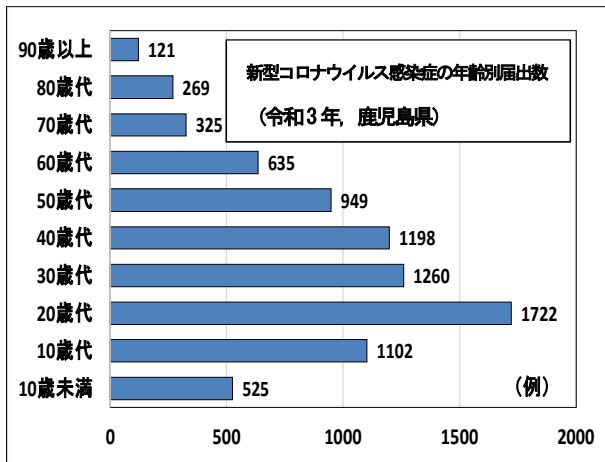
第49週の手足口病の報告数は43人で、前週より6人多く、定点当たりの報告数は0.80であった。

年齢別では、1歳（17人）、3歳（10人）、2歳（8人）の順に多かった。

保健所別の定点当たり報告数は、屋久島保健所（2.00）、鹿児島市保健所（1.85）、始良保健所（1.43）の順に多い。

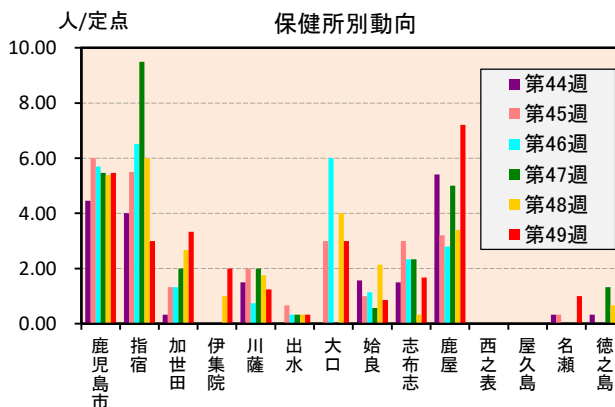
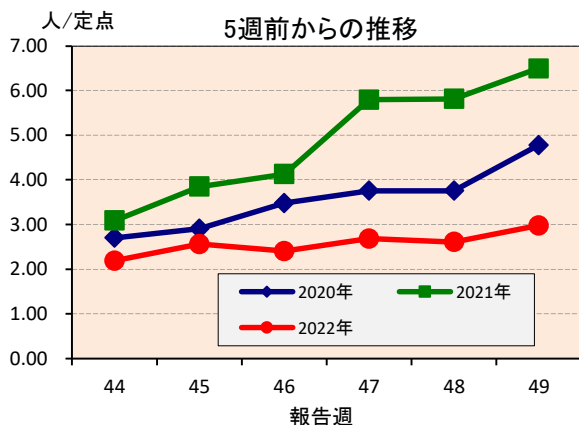


【新型コロナウイルス感染症関連情報】

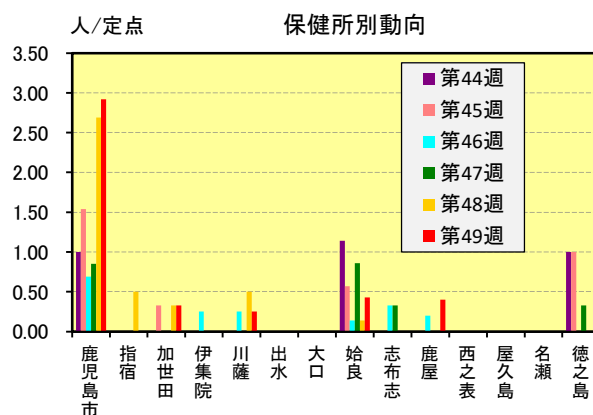
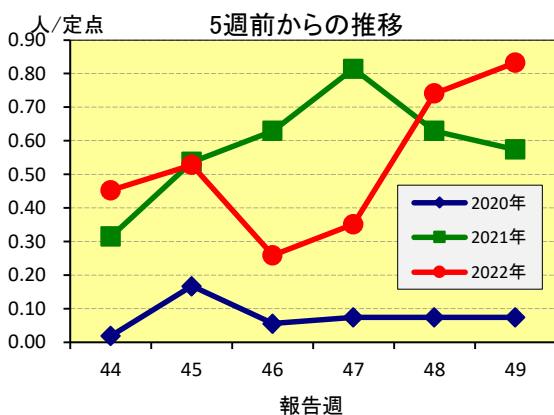


☆上位3疾患の5週間前からの定点あたり報告数及び保健所別動向

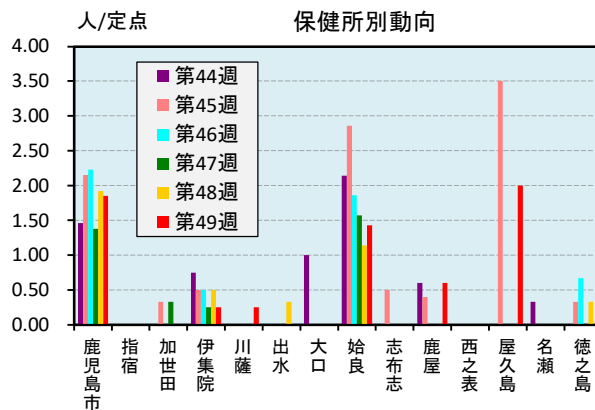
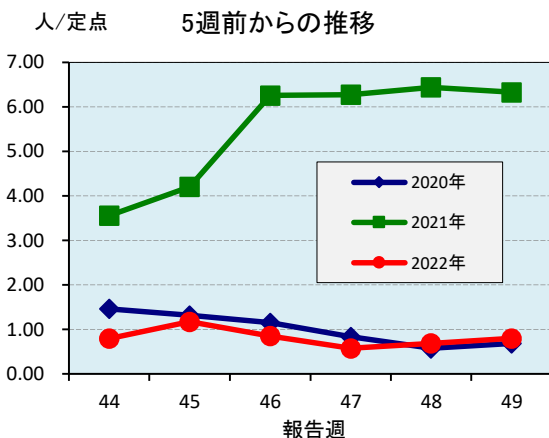
(1) 感染性胃腸炎



(2) ヘルパンギーナ



(3) 手足口病

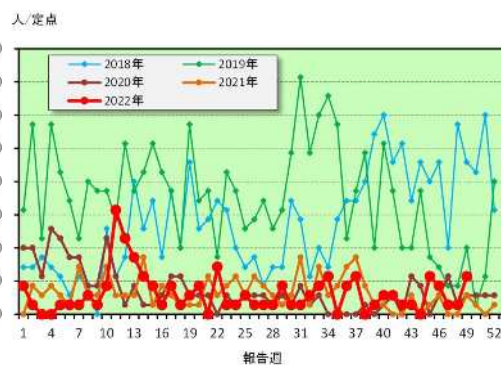


☆注目される感染症の発生状況

★ RSウイルス感染症（鹿児島県）



★ 流行性角結膜炎（鹿児島県）



☆定点報告疾患の発生状況

2022年	(報告週)	第49週		
定点種別	定点報告疾患	報告数	定点当り	累積報告数 (2022年)
インフルエンザ定点 (内科・小児科定点)	○ インフルエンザ	14	0.15	55
小児科定点	○ 咽頭結膜熱	15	0.28	1,086
	A群溶血性レンサ球菌咽頭炎	10	0.19	731
	○ 感染性胃腸炎	161	2.98	13,278
	水痘	4	0.07	206
	○ 手足口病	43	0.80	3,195
	伝染性紅斑	1	0.02	38
	突発性発しん	12	0.22	970
	○ ヘルパンギーナ	45	0.83	672
	○ 流行性耳下腺炎	2	0.04	103
眼科定点	○ RSウイルス感染症	41	0.76	1,282
	急性出血性結膜炎	-	-	-
基幹定点	○ 流行性角結膜炎	4	0.57	108
	細菌性髄膜炎(真菌性を含む)	-	-	4
	無菌性髄膜炎	-	-	9
	マイコプラズマ肺炎	-	-	-
	クラミジア肺炎(オウム病は除く)	-	-	-
	感染性胃腸炎(ロタウイルス)	-	0.00	4
報告数合計		352	0	21,741

○印は前週比増

☆5週間前からの疾患別報告数・定点当たり報告数

	5週前 (2022年44週)	4週前 (2022年45週)	3週前 (2022年46週)	2週前 (2022年47週)	1週前 (2022年48週)	今週 (2022年49週)
インフルエンザ	報告数 -	報告数 -	報告数 -	報告数 7	報告数 3	報告数 14
	定点当り -	定点当り -	定点当り -	定点当り 0.08	定点当り 0.03	定点当り 0.15
RSウイルス感染症	報告数 24	報告数 19	報告数 21	報告数 23	報告数 20	報告数 41
	定点当り 0.45	定点当り 0.36	定点当り 0.39	定点当り 0.43	定点当り 0.37	定点当り 0.76
咽頭結膜熱	報告数 7	報告数 8	報告数 8	報告数 11	報告数 14	報告数 15
	定点当り 0.13	定点当り 0.15	定点当り 0.15	定点当り 0.20	定点当り 0.26	定点当り 0.28
A群溶血性レンサ球菌咽頭炎	報告数 5	報告数 10	報告数 13	報告数 22	報告数 10	報告数 10
	定点当り 0.09	定点当り 0.19	定点当り 0.24	定点当り 0.41	定点当り 0.19	定点当り 0.19
感染性胃腸炎	報告数 116	報告数 136	報告数 130	報告数 145	報告数 141	報告数 161
	定点当り 2.19	定点当り 2.57	定点当り 2.41	定点当り 2.69	定点当り 2.61	定点当り 2.98
水痘	報告数 9	報告数 8	報告数 8	報告数 4	報告数 7	報告数 4
	定点当り 0.17	定点当り 0.15	定点当り 0.15	定点当り 0.07	定点当り 0.13	定点当り 0.07
手足口病	報告数 42	報告数 62	報告数 46	報告数 31	報告数 37	報告数 43
	定点当り 0.79	定点当り 1.17	定点当り 0.85	定点当り 0.57	定点当り 0.69	定点当り 0.80
伝染性紅斑	報告数 9	報告数 -	報告数 -	報告数 1	報告数 1	報告数 1
	定点当り 0.17	定点当り -	定点当り -	定点当り 0.02	定点当り 0.02	定点当り 0.02
突発性発しん	報告数 13	報告数 14	報告数 19	報告数 12	報告数 21	報告数 12
	定点当り 0.25	定点当り 0.26	定点当り 0.35	定点当り 0.22	定点当り 0.39	定点当り 0.22
ヘルパンギーナ	報告数 24	報告数 28	報告数 14	報告数 19	報告数 40	報告数 45
	定点当り 0.45	定点当り 0.53	定点当り 0.26	定点当り 0.35	定点当り 0.74	定点当り 0.83
流行性耳下腺炎	報告数 3	報告数 5	報告数 2	報告数 1	報告数 1	報告数 2
	定点当り 0.06	定点当り 0.09	定点当り 0.04	定点当り 0.02	定点当り 0.02	定点当り 0.04
急性出血性結膜炎	報告数 -	報告数 -	報告数 -	報告数 -	報告数 -	報告数 -
	定点当り -	定点当り -	定点当り -	定点当り -	定点当り -	定点当り -
流行性角結膜炎	報告数 -	報告数 4	報告数 3	報告数 1	報告数 1	報告数 4
	定点当り -	定点当り 0.57	定点当り 0.43	定点当り 0.14	定点当り 0.14	定点当り 0.57
細菌性髄膜炎(真菌性を含む)	報告数 -	報告数 -	報告数 -	報告数 -	報告数 1	報告数 -
	定点当り -	定点当り -	定点当り -	定点当り -	定点当り 0.08	定点当り -
無菌性髄膜炎	報告数 -	報告数 -	報告数 -	報告数 -	報告数 -	報告数 -
	定点当り -	定点当り -	定点当り -	定点当り -	定点当り -	定点当り -
マイコプラズマ肺炎	報告数 -	報告数 -	報告数 -	報告数 -	報告数 -	報告数 -
	定点当り -	定点当り -	定点当り -	定点当り -	定点当り -	定点当り -
クラミジア肺炎(オウム病は除く)	報告数 -	報告数 -	報告数 -	報告数 -	報告数 -	報告数 -
	定点当り -	定点当り -	定点当り -	定点当り -	定点当り -	定点当り -
感染性胃腸炎(ロタウイルス)	報告数 -	報告数 -	報告数 -	報告数 -	報告数 -	報告数 -
	定点当り -	定点当り -	定点当り -	定点当り -	定点当り -	定点当り -

疾病別保健所別患者報告数及び定点当たり報告数(男女合計)

2022年49週(12月05日～12月11日)

総数	インフルエンザ		RSウイルス感染症		咽頭結膜熱		A群溶血性レンサ球菌髄膜炎		感染性胃腸炎		水痘		手足口病		伝染性紅斑		突発性発しん	
	報告数	定点当り	報告数	定点当り	報告数	定点当り	報告数	定点当り	報告数	定点当り	報告数	定点当り	報告数	定点当り	報告数	定点当り	報告数	定点当り
鹿児島市	5	0.23	17	1.31	6	0.46	7	0.54	71	5.46	1	0.08	24	1.85	1	0.08	6	0.46
指宿	-	-	-	-	-	-	-	-	6	3.00	-	-	-	-	-	-	-	-
加世田	-	-	6	2.00	-	-	-	-	10	3.33	-	-	-	-	-	-	1	0.33
伊集院	1	0.17	2	0.50	1	0.25	-	-	8	2.00	1	0.25	1	0.25	-	-	-	-
川薩	-	-	-	-	6	1.50	1	0.25	5	1.25	1	0.25	1	0.25	-	-	1	0.25
出水	-	-	11	3.67	-	-	-	-	1	0.33	-	-	-	-	-	-	1	0.33
大口	-	-	2	2.00	-	-	-	-	3	3.00	-	-	-	-	-	-	-	-
始良	-	-	-	-	-	-	-	-	6	0.86	1	0.14	10	1.43	-	-	-	-
志布志	-	-	1	0.33	1	0.33	1	0.33	5	1.67	-	-	-	-	-	-	-	-
鹿屋	6	0.75	2	0.40	-	-	1	0.20	36	7.20	-	-	3	0.60	-	-	2	0.40
西之表	-	-	-	-	-	-	-	-	-	-	-	-	-	-	-	-	-	-
屋久島	-	-	-	-	-	-	-	-	-	-	-	-	4	2.00	-	-	-	-
名瀬	1	0.20	-	-	-	-	-	-	3	1.00	-	-	-	-	-	-	-	-
徳之島	1	0.20	-	-	1	0.33	-	-	7	2.33	-	-	-	-	-	-	1	0.33

総数	ヘルパンギーナ		流行性耳下腺炎		急性出血性結膜炎		流行性角結膜炎		細菌性髄膜炎(真菌性を含む)		無菌性髄膜炎		マイコプラズマ肺炎		クラミジア肺炎(オウム病を除く)		感染性肺炎(ロタウイルス)	
	報告数	定点当り	報告数	定点当り	報告数	定点当り	報告数	定点当り	報告数	定点当り	報告数	定点当り	報告数	定点当り	報告数	定点当り	報告数	定点当り
鹿児島市	38	2.92	-	-	-	-	-	-	-	-	-	-	-	-	-	-	-	-
指宿	-	-	1	0.50	-	-	-	-	-	-	-	-	-	-
加世田	1	0.33	-	-	-	-	-	-	-	-	-	-	-	-
伊集院	-	-	-	-	-	-	-	-	-	-	-	-	-	-
川薩	1	0.25	-	-	-	-	2	2.00	-	-	-	-	-	-	-	-	-	-
出水	-	-	-	-	-	-	-	-	-	-	-	-	-	-
大口	-	-	-	-	-	-	-	-	-	-	-	-	-	-
始良	3	0.43	-	-	-	-	2	2.00	-	-	-	-	-	-	-	-	-	-
志布志	-	-	-	-	-	-	-	-	-	-	-	-	-	-
鹿屋	2	0.40	1	0.20	-	-	-	-	-	-	-	-	-	-	-	-	-	-
西之表	-	-	-	-	-	-	-	-	-	-	-	-	-	-
屋久島	-	-	-	-	-	-	-	-	-	-	-	-	-	-
名瀬	-	-	-	-	-	-	-	-	-	-	-	-	-	-
徳之島	-	-	-	-	-	-	-	-	-	-	-	-	-	-

