

鹿児島県感染症情報

2022年 第4週報 (1月24日~1月30日)

発行：鹿児島県環境保健センター（内容に関するお問い合わせ：健康増進課感染症保健係）

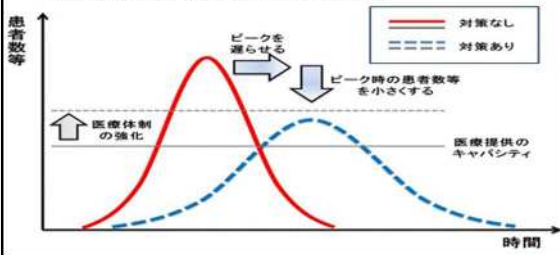
※ 感染症のホームページアドレス <http://www.pref.kagoshima.jp/kenko-fukushi/kenko-iryu/kansen/index.html>

県内の新型コロナウイルス感染症は、1月23日時点での届出総数は16070例です。新型コロナウイルス感染症の患者発生によって、職場でのクラスター（感染者集団）が発生しないように下記のことにご注意してください。

感染症対策と業務継続計画（BCP）の関係

※ BCP: Business continuity plan

- 1 感染症対策→感染拡大を可能な限り抑制し、健康被害を最小限にとどめる
 - 2 業務継続計画→社会・経済を破綻させない
- 感染のピークを少しでも遅らせ、感染のピークを少しでも小さくすることで、社会・経済の体制整備に費やす時間を確保できる。



職場における対策の考え方としては、従前の基本的な感染予防のための取組とともに、①テレワーク・時差出勤等を推進させる。②体調がすぐれない人が気兼ねなく休めるルールを定め、実行できる雰囲気作りを醸成させる。③執務室以外の休憩所、更衣室、食堂などでの感染対策や呼びかけを行う、等に努めてください。

新型コロナウイルス感染症の感染拡大により、職場内の人々が濃厚接触者となり、「職場閉鎖」の事態が生じないように、職種によっては優先度の高い業務を休止することなく継続できるように「業務継続計画」が策定してあります。

令和3年県内において、五類感染症の届出は、梅毒を含め14疾患の総数150例でした。直近の総数を年別にみると令和元年922例、令和2年231例となっています。この変動の主な要因は百日咳及び梅毒の届出数の増減によるものです。

| 疾患名 | 年 | 平成24 | 25 | 26 | 27 | 28 | 29 | 30 | 令和元 | 2 | 3 |
|--------------------|---|------|----|----|-----|-----|-----|-----|-----|-----|-----|
| 梅毒 | | 6 | 7 | 7 | 10 | 18 | 21 | 51 | 55 | 38 | 56 |
| カルバペネム耐性腸内細菌科細菌感染症 | | | | 1 | 13 | 15 | 10 | 25 | 27 | 24 | 21 |
| 急性脳炎 | | 8 | 0 | 7 | 11 | 17 | 21 | 26 | 29 | 14 | 18 |
| 侵袭性肺炎球菌感染症 | | | 12 | 24 | 25 | 17 | 24 | 33 | 31 | 26 | 15 |
| 劇症型溶血性レンサ球菌感染症 | | 3 | 2 | 1 | 6 | 3 | 3 | 3 | 7 | 11 | 10 |
| 後天性免疫不全症候群 | | 8 | 12 | 12 | 9 | 11 | 18 | 8 | 13 | 12 | 6 |
| クロイツフェルト・ヤコブ病 | | 3 | 4 | 4 | 10 | 4 | 6 | 3 | 3 | 4 | 6 |
| 百日咳 | | | | | | | | 153 | 728 | 83 | 4 |
| 破傷風 | | 4 | 4 | 6 | 5 | 4 | 5 | 8 | 5 | 4 | 3 |
| 侵袭性インフルエンザ菌感染症 | | | | 1 | 4 | 0 | 2 | 8 | 8 | 2 | 3 |
| アメンバ赤痢 | | 7 | 5 | 6 | 7 | 7 | 7 | 7 | 6 | 5 | 2 |
| 播種性クリプトコックス症 | | | 0 | 0 | 1 | 1 | 5 | 1 | 2 | 3 | 2 |
| ウイルス性肝炎（E型・A型を除く） | | 2 | 5 | 8 | 4 | 6 | 4 | 5 | 3 | 2 | 2 |
| 水痘（入院例に限る） | | | | 4 | 4 | 3 | 5 | 3 | 5 | 3 | 2 |
| 合計 | | 41 | 51 | 81 | 109 | 106 | 131 | 334 | 922 | 231 | 150 |

第4週の定点報告疾患の報告数をみると、感染性胃腸炎は前週の川薩保健所に引き続き今週から鹿屋保健所が流行発生警報域となりました。RSウイルス感染症は大口保健所19.00、出水保健所11.67と高値が続いています。A群溶血性レンサ球菌咽頭炎は徳之島保健所が7.67と警報レベル開始基準値（8.00）に迫っています。

☆一～五類感染症（全数報告疾患）の発生状況

| | |
|---------------|-------------------------------|
| 一類感染症 | 発生報告なし |
| 二類感染症 | 結核6例（肺結核3例、無症状病原体保有者3例） |
| 三類感染症 | 発生報告なし |
| 四類感染症 | つつが虫病1例 |
| 五類感染症 | 梅毒2例、後天性免疫不全症候群1例、追加梅毒2例（第3週） |
| 新型コロナウイルス等感染症 | 新型コロナウイルス感染症3606例 |

☆定点報告疾患の発生状況

- ・今週の定点医療機関は、インフルエンザ定点91、小児科定点53です。（通常より各1減）
- ・第4週の定点把握対象疾患の総報告数は851人で、前週より100人少ない報告数でした（4頁参照）。

・流行発生警報の基準値（開始基準値及び終息基準値）以上の保健所

【咽頭結膜熱（開始3.0、終息1.0）】：伊集院(2.00)、出水(1.00)

【感染性胃腸炎（開始20.0、終息12.0）】：川薩(18.25)、鹿屋(24.00)

【手足口病（開始5.0、終息2.0）】：鹿児島市(2.62)、川薩(3.00)

・流行発生注意報の基準値以上の保健所 該当なし

☆定点報告疾患（定点当たり報告数の上位3疾患の発生状況）

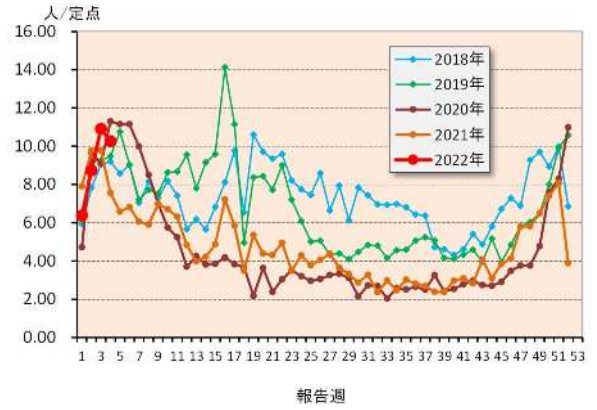
(1) 感染性胃腸炎

第4週の感染性胃腸炎の報告数は544人で、前週より34人少
なく、定点当たりの報告数は10.26であった。

年齢別では、2歳(87人)、1歳(86人)、3歳(65人)の順に
多かった。

保健所別の定点当たり報告数は、鹿屋保健所(24.00)、川薩保
健所(18.25)、鹿児島市保健所(15.62)の順に多い。

川薩保健所が2週連続、鹿屋保健所が今週から流行発生警報
域である。

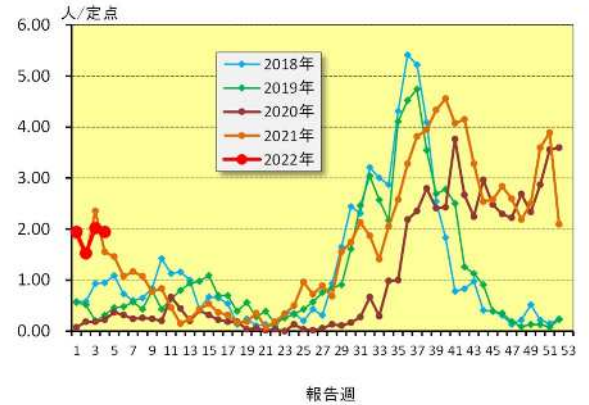


(2) RSウイルス感染症

第4週のRSウイルス感染症の報告数は103人で、前週より4人
少なく、定点当たりの報告数は1.94であった。

年齢別では、1歳(33人)、6~11ヶ月(23人)、2歳(18人)の
順に多かった。

保健所別の定点当たり報告数は、大口保健所(19.00)、出水保健
所(11.67)、伊集院保健所(2.50)の順に多い。



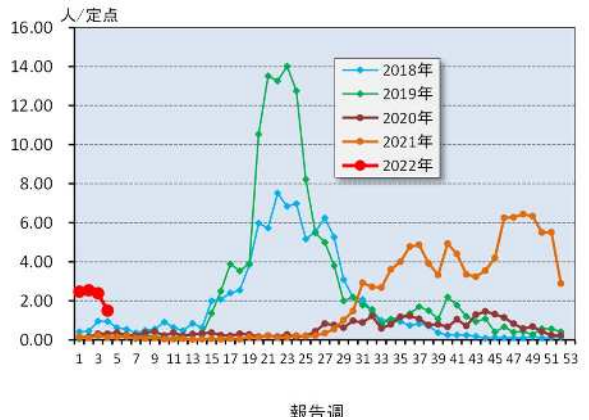
(3) 手足口病

第4週の手足口病の報告数は80人で、前週より47人少なく、
定点当たりの報告数は1.51であった。

年齢別では、1歳(31人)、2歳(30人)、6~11ヶ月(8人)で
あった。

保健所別の定点当たり報告数は、川薩保健所(3.00)、鹿児島市
保健所(2.62)、鹿屋保健所(2.00)の順に多い。

鹿児島市保健所が24週連続、川薩保健所が9週連続で流行発生
警報域である。



【新型コロナウイルス感染症関連情報】

**職場における
新型コロナウイルス感染症
防止対策宣言**

～取組の5つのポイント～

- テレワーク・時差出勤等を推進しています。
- 体調がすぐれない人が気兼ねなく休めるルールを定め、実行できる雰囲気を作っています。
- 職員間の距離確保、定期的な換気、仕切り、マスク徹底など、密にならない工夫を行っています。
- 休憩所、更衣室などの「場の切り替わり」や、飲食の場など「感染リスクが高まる『5つの場面』」での対策・呼びかけを行っています。
- 手洗いや手指消毒、咳エチケット、複数人が触る箇所の消毒など、感染防止のための基本的な対策を行っています。

(職場名)

**新型コロナウイルス感染防止対策
事業所の皆様へのごお願い**

業種ごとに策定される「感染拡大予防ガイドライン」等に基づき、職場での感染防止対策の徹底をお願いします。

- テレワーク・時差出勤等を推進
- 職場間の距離確保、定期的な換気、仕切り、マスク徹底など、密にならない工夫
- 休憩所、更衣室などの「場の切り替わり」や飲食の場など「感染リスクが高まる『5つの場面』」での対策・呼びかけ
- 体調がすぐれない人が気兼ねなく休めるルールを定め、実行できる雰囲気作り
- 手洗いや手指消毒、咳エチケット、複数人が触る箇所の消毒など、感染防止のための基本的な対策

▼次のような症状がある方は、まずはかかりつけ医にご相談ください。相談する医療機関に迷う場合や、発熱等の症状がある場合は、「受診・相談センター（保健所）」や「電話相談医療機関」（平日夜間、土日祝）へご相談ください。

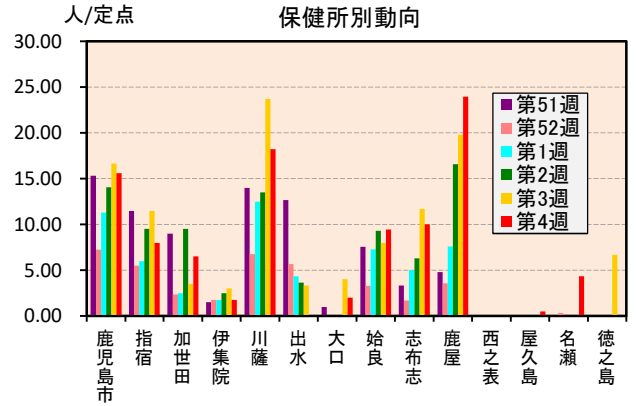
- 息苦しさや、強いだるさ、高熱等の強い症状
- 重症化しやすい方(高齢者、基礎疾患がある方など)で発熱や咳などの比較的軽い風邪の症状
- 上記以外で発熱や咳など比較的軽い風邪の症状が続く

※これらに該当しない場合でも相談は可能です。

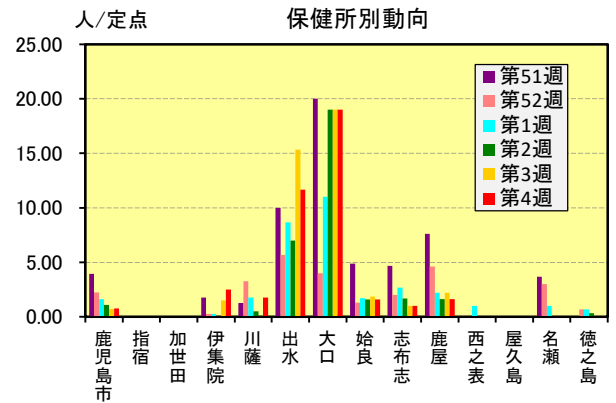
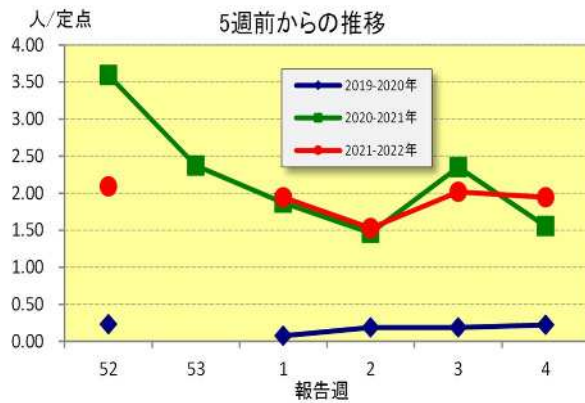
受診・相談センター
一覧はこちら

上位3疾患の5週間前からの定点あたり報告数及び保健所別動向

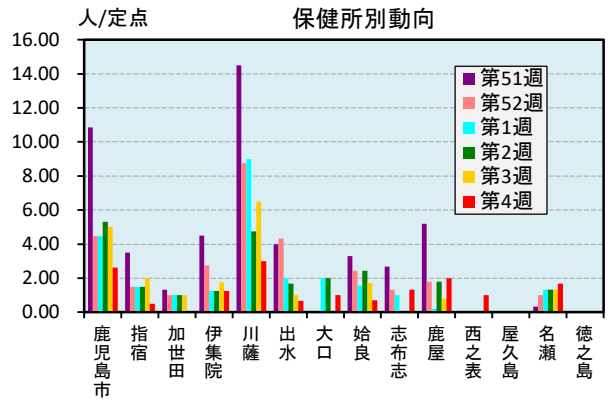
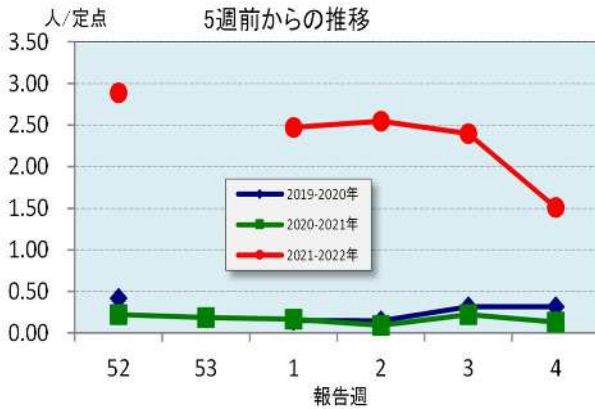
(1) 感染性胃腸炎



(2) RSウイルス感染症

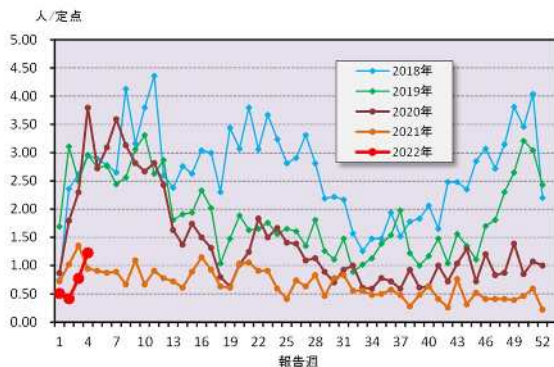


(3) 手足口病

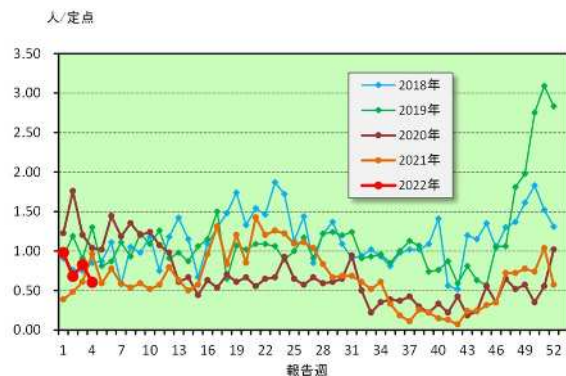


☆注目される感染症の発生状況

★ A群溶血性レンサ球菌咽頭炎（鹿児島県）



★ 咽頭結膜熱（鹿児島県）



☆定点報告疾患の発生状況

| 2022年 | (報告週) | 第4週 | | |
|-------------------------|------------------|-----|-------|------------------|
| 定点種別 | 定点報告疾患 | 報告数 | 定点当り | 累積報告数 (2022年) |
| インフルエンザ定点 (内科・小児科定点) | インフルエンザ | - | - | 10 |
| 小児科定点 | 咽頭結膜熱 | 32 | 0.60 | 164 |
| | ○ A群溶血性レンサ球菌咽頭炎 | 65 | 1.23 | 155 |
| | 感染性胃腸炎 | 544 | 10.26 | 1,923 |
| | 水痘 | 3 | 0.06 | 24 |
| | 手足口病 | 80 | 1.51 | 473 |
| | ○ 伝染性紅斑 | 2 | 0.04 | 4 |
| | 突発性発しん | 14 | 0.26 | 78 |
| | ヘルパンギーナ | 5 | 0.09 | 47 |
| | 流行性耳下腺炎 | 2 | 0.04 | 10 |
| | RSウイルス感染症 | 103 | 1.94 | 394 |
| 眼科定点 | 急性出血性結膜炎 | - | - | - |
| | 流行性角結膜炎 | - | - | 4 |
| 基幹定点 | ○ 細菌性髄膜炎(真菌性を含む) | 1 | 0.08 | 1 |
| | 無菌性髄膜炎 | - | - | 1 |
| | マイコプラズマ肺炎 | - | - | - |
| | クラミジア肺炎(オウム病は除く) | - | - | - |
| | 感染性胃腸炎(ロタウイルス) | - | 0.00 | 1 |
| 報告数合計 | | 851 | 0 | 3,289 |

○印は前週比増

☆5週間前からの疾患別報告数・定点当たり報告数

| | | 5週前 | 4週前 | 3週前 | 2週前 | 1週前 | 今週 |
|------------------|------|------------|------------|-----------|-----------|-----------|-----------|
| | | (2021年51週) | (2021年52週) | (2022年1週) | (2022年2週) | (2022年3週) | (2022年4週) |
| インフルエンザ | 報告数 | 3 | 2 | 3 | 3 | 4 | - |
| | 定点当り | 0.03 | 0.02 | 0.03 | 0.03 | 0.04 | - |
| RSウイルス感染症 | 報告数 | 210 | 113 | 103 | 81 | 107 | 103 |
| | 定点当り | 3.89 | 2.09 | 1.94 | 1.53 | 2.02 | 1.94 |
| 咽頭結膜熱 | 報告数 | 56 | 31 | 52 | 36 | 44 | 32 |
| | 定点当り | 1.04 | 0.57 | 0.98 | 0.68 | 0.83 | 0.60 |
| A群溶血性レンサ球菌咽頭炎 | 報告数 | 32 | 12 | 27 | 22 | 41 | 65 |
| | 定点当り | 0.59 | 0.22 | 0.51 | 0.42 | 0.77 | 1.23 |
| 感染性胃腸炎 | 報告数 | 437 | 210 | 338 | 463 | 578 | 544 |
| | 定点当り | 8.09 | 3.89 | 6.38 | 8.74 | 10.91 | 10.26 |
| 水痘 | 報告数 | 4 | 7 | 10 | 5 | 6 | 3 |
| | 定点当り | 0.07 | 0.13 | 0.19 | 0.09 | 0.11 | 0.06 |
| 手足口病 | 報告数 | 298 | 156 | 131 | 135 | 127 | 80 |
| | 定点当り | 5.52 | 2.89 | 2.47 | 2.55 | 2.40 | 1.51 |
| 伝染性紅斑 | 報告数 | 2 | - | - | 1 | 1 | 2 |
| | 定点当り | 0.04 | - | - | 0.02 | 0.02 | 0.04 |
| 突発性発しん | 報告数 | 17 | 14 | 18 | 19 | 27 | 14 |
| | 定点当り | 0.31 | 0.26 | 0.34 | 0.36 | 0.51 | 0.26 |
| ヘルパンギーナ | 報告数 | 23 | 5 | 11 | 20 | 11 | 5 |
| | 定点当り | 0.43 | 0.09 | 0.21 | 0.38 | 0.21 | 0.09 |
| 流行性耳下腺炎 | 報告数 | 1 | 3 | 3 | 1 | 4 | 2 |
| | 定点当り | 0.02 | 0.06 | 0.06 | 0.02 | 0.08 | 0.04 |
| 急性出血性結膜炎 | 報告数 | - | - | - | - | - | - |
| | 定点当り | - | - | - | - | - | - |
| 流行性角結膜炎 | 報告数 | - | 1 | 3 | 1 | - | - |
| | 定点当り | - | 0.14 | 0.43 | 0.14 | - | - |
| 細菌性髄膜炎(真菌性を含む) | 報告数 | 1 | - | - | - | - | 1 |
| | 定点当り | 0.08 | - | - | - | - | 0.08 |
| 無菌性髄膜炎 | 報告数 | - | - | 1 | - | - | - |
| | 定点当り | - | - | 0.08 | - | - | - |
| マイコプラズマ肺炎 | 報告数 | - | - | - | - | - | - |
| | 定点当り | - | - | - | - | - | - |
| クラミジア肺炎(オウム病は除く) | 報告数 | - | - | - | - | - | - |
| | 定点当り | - | - | - | - | - | - |
| 感染性胃腸炎(ロタウイルス) | 報告数 | - | - | - | - | 1 | - |
| | 定点当り | - | - | - | - | 0.08 | - |

疾病別保健所別患者報告数及び定点当たり報告数(男女合計)

2022年04週(01月24日～01月30日)

| | インフルエンザ | | RSウイルス感染症 | | 咽頭結膜熱 | | A群溶血性レンサ球菌咽頭炎 | | 感染性胃腸炎 | | 水痘 | | 手足口病 | | 伝染性紅斑 | | 突発性発しん | |
|------|---------|------|-----------|-------|-------|------|---------------|------|--------|-------|-----|------|------|------|-------|------|--------|------|
| | 報告数 | 定点当り | 報告数 | 定点当り | 報告数 | 定点当り | 報告数 | 定点当り | 報告数 | 定点当り | 報告数 | 定点当り | 報告数 | 定点当り | 報告数 | 定点当り | 報告数 | 定点当り |
| 総数 | 0 | 0.00 | 103 | 1.94 | 32 | 0.60 | 65 | 1.23 | 544 | 10.26 | 3 | 0.06 | 80 | 1.51 | 2 | 0.04 | 14 | 0.26 |
| 鹿児島市 | - | - | 10 | 0.77 | 5 | 0.38 | 9 | 0.69 | 203 | 15.62 | 2 | 0.15 | 34 | 2.62 | 2 | 0.15 | 9 | 0.69 |
| 指宿 | - | - | - | - | - | - | - | - | 16 | 8.00 | - | - | 1 | 0.50 | - | - | 1 | 0.50 |
| 加世田 | - | - | - | - | - | - | - | - | 13 | 6.50 | - | - | - | - | - | - | - | - |
| 伊集院 | - | - | 10 | 2.50 | 8 | 2.00 | 11 | 2.75 | 7 | 1.75 | - | - | 5 | 1.25 | - | - | - | - |
| 川薩 | - | - | 7 | 1.75 | 3 | 0.75 | 6 | 1.50 | 73 | 18.25 | - | - | 12 | 3.00 | - | - | 1 | 0.25 |
| 出水 | - | - | 35 | 11.67 | 3 | 1.00 | 6 | 2.00 | - | - | - | - | 2 | 0.67 | - | - | 2 | 0.67 |
| 大口 | - | - | 19 | 19.00 | - | - | 3 | 3.00 | 2 | 2.00 | - | - | 1 | 1.00 | - | - | - | - |
| 始良 | - | - | 11 | 1.57 | 6 | 0.86 | 2 | 0.29 | 66 | 9.43 | 1 | 0.14 | 5 | 0.71 | - | - | - | - |
| 志布志 | - | - | 3 | 1.00 | 1 | 0.33 | - | - | 30 | 10.00 | - | - | 4 | 1.33 | - | - | - | - |
| 鹿屋 | - | - | 8 | 1.60 | 6 | 1.20 | 3 | 0.60 | 120 | 24.00 | - | - | 10 | 2.00 | - | - | 1 | 0.20 |
| 西之表 | - | - | - | - | - | - | - | - | - | - | - | - | 1 | 1.00 | - | - | - | - |
| 屋久島 | - | - | - | - | - | - | - | - | 1 | 0.50 | - | - | - | - | - | - | - | - |
| 名瀬 | - | - | - | - | - | - | 2 | 0.67 | 13 | 4.33 | - | - | 5 | 1.67 | - | - | - | - |
| 徳之島 | - | - | - | - | - | - | 23 | 7.67 | - | - | - | - | - | - | - | - | - | - |

| | ヘルパンギーナ | | 流行性耳下腺炎 | | 急性出血性結膜炎 | | 流行性角結膜炎 | | 細菌性髄膜炎(菌種性を含む) | | 無菌性髄膜炎 | | マイコプラズマ肺炎 | | クラミジア肺炎(オウム腫は除く) | | 肺炎性髄膜炎(ロタウイルス) | |
|------|---------|------|---------|------|----------|------|---------|------|----------------|------|--------|------|-----------|------|------------------|------|----------------|------|
| | 報告数 | 定点当り | 報告数 | 定点当り | 報告数 | 定点当り | 報告数 | 定点当り | 報告数 | 定点当り | 報告数 | 定点当り | 報告数 | 定点当り | 報告数 | 定点当り | 報告数 | 定点当り |
| 総数 | 5 | 0.09 | 2 | 0.04 | 0 | 0.00 | 0 | 0.00 | 1 | 0.08 | 0 | 0.00 | 0 | 0.00 | 0 | 0.00 | 0 | 0.00 |
| 鹿児島市 | 1 | 0.08 | - | - | - | - | - | - | - | - | - | - | - | - | - | - | - | - |
| 指宿 | 1 | 0.50 | - | - | ... | ... | ... | ... | 1 | 1.00 | - | - | - | - | - | - | - | - |
| 加世田 | 1 | 0.50 | - | - | ... | ... | ... | ... | - | - | - | - | - | - | - | - | - | - |
| 伊集院 | - | - | - | - | ... | ... | ... | ... | - | - | - | - | - | - | - | - | - | - |
| 川薩 | - | - | - | - | - | - | - | - | - | - | - | - | - | - | - | - | - | - |
| 出水 | - | - | - | - | ... | ... | ... | ... | - | - | - | - | - | - | - | - | - | - |
| 大口 | - | - | - | - | ... | ... | ... | ... | - | - | - | - | - | - | - | - | - | - |
| 始良 | 1 | 0.14 | - | - | - | - | - | - | - | - | - | - | - | - | - | - | - | - |
| 志布志 | - | - | 1 | 0.33 | ... | ... | ... | ... | - | - | - | - | - | - | - | - | - | - |
| 鹿屋 | 1 | 0.20 | - | - | - | - | - | - | - | - | - | - | - | - | - | - | - | - |
| 西之表 | - | - | - | - | ... | ... | ... | ... | - | - | - | - | - | - | - | - | - | - |
| 屋久島 | - | - | - | - | ... | ... | ... | ... | ... | ... | ... | ... | ... | ... | ... | ... | ... | ... |
| 名瀬 | - | - | 1 | 0.33 | ... | ... | ... | ... | - | - | - | - | - | - | - | - | - | - |
| 徳之島 | - | - | - | - | ... | ... | ... | ... | ... | ... | ... | ... | ... | ... | ... | ... | ... | ... |

年齢階級別疾病別患者報告数及び定点当たり報告数（男女合計）
2022年04週(01月24日～01月30日)

| 疾病名 | 報告数 定点当り | ～5ヶ月 | | ～11ヶ月 | | 1歳 | | 2 | | 3 | | 4 | | 5 | | 6 | | 7 | | 8 | | 9 | | 10～14 | | 15～19 | | 20～29 | | 30～39 | | 40～49 | | 50～59 | | 60～69 | | 70～79 | | 80歳～ | | | | |
|------------------------------|--------------|------------|------------|------------|------------|------------|------------|------------|------------|------------|------------|------------|------------|------------|------------|------------|------------|------------|------------|------------|------------|------------|------------|------------|------------|-----------|------------|-----------|-----------|-----------|-----------|-----------|-----------|-----------|-----------|-----------|-----------|-----------|-----------|-----------|-----------|-----------|-----------|---|
| | | 報告数 | 定点当り | 報告数 | 定点当り | 報告数 | 定点当り | 報告数 | 定点当り | 報告数 | 定点当り | 報告数 | 定点当り | 報告数 | 定点当り | 報告数 | 定点当り | 報告数 | 定点当り | 報告数 | 定点当り | 報告数 | 定点当り | 報告数 | 定点当り | 報告数 | 定点当り | 報告数 | 定点当り | 報告数 | 定点当り | 報告数 | 定点当り | 報告数 | 定点当り | 報告数 | 定点当り | 報告数 | 定点当り | 報告数 | 定点当り | | | |
| (インフルエンザ定点報告疾病) インフルエンザ | - | - | - | - | - | - | - | - | - | - | - | - | - | - | - | - | - | - | - | - | - | - | - | - | - | - | - | - | - | - | - | - | - | - | - | - | - | - | - | - | - | - | - | |
| (小児科定点報告疾病) RSウイルス感染症 | 103 1.94 | 12 0.23 | 23 0.43 | 33 0.62 | 18 0.34 | 6 0.11 | 4 0.08 | 2 0.04 | 5 0.09 | 2 0.04 | 3 0.11 | 6 0.13 | 4 0.11 | 4 0.08 | 2 0.04 | 5 0.09 | 6 0.13 | 7 0.11 | 7 0.13 | 6 0.06 | 3 0.06 | 5 0.09 | 1 0.02 | 4 0.08 | 2 0.04 | 9 0.17 | - | - | - | - | - | - | - | - | - | - | - | - | - | - | - | - | | |
| 咽頭結膜炎 | 32 0.60 | - | 3 0.06 | 18 0.34 | 6 0.11 | 4 0.08 | 1 0.02 | - | - | - | - | - | - | - | - | - | - | - | - | - | - | - | - | - | - | - | - | - | - | - | - | - | - | - | - | - | - | - | - | - | - | - | - | |
| A群溶血性レンサ球菌咽頭炎 | 65 1.23 | - | - | 6 0.11 | 7 0.13 | 8 0.15 | 7 0.13 | 6 0.11 | 7 0.13 | 7 0.11 | 8 0.15 | 8 0.13 | 7 0.11 | 7 0.13 | 6 0.11 | 7 0.13 | 7 0.11 | 7 0.13 | 6 0.11 | 7 0.13 | 7 0.11 | 8 0.15 | 3 0.06 | 5 0.09 | 1 0.02 | 4 0.08 | 2 0.04 | 9 0.17 | - | - | - | - | - | - | - | - | - | - | - | - | - | - | - | |
| 感染性胃腸炎 | 544 10.26 | 4 0.08 | 20 0.38 | 86 1.62 | 87 1.64 | 65 1.23 | 47 0.89 | 50 0.94 | 29 0.55 | 27 0.51 | 29 0.55 | 27 0.51 | 29 0.55 | 27 0.51 | 50 0.94 | 29 0.55 | 29 0.55 | 27 0.51 | 27 0.51 | 27 0.51 | 27 0.51 | 12 0.23 | 17 0.32 | 17 0.32 | 56 1.06 | 6 0.11 | 38 0.72 | - | - | - | - | - | - | - | - | - | - | - | - | - | - | - | - | |
| 水痘 | 3 0.06 | - | - | - | - | - | - | - | - | - | - | - | - | - | - | - | - | - | - | - | - | - | - | - | - | - | - | - | - | - | - | - | - | - | - | - | - | - | - | - | - | - | - | - |
| 手足口病 | 80 1.51 | 1 0.02 | 8 0.15 | 31 0.58 | 30 0.57 | 5 0.09 | 2 0.04 | 2 0.04 | 1 0.02 | 1 0.02 | 5 0.09 | 2 0.04 | 2 0.04 | 1 0.02 | 2 0.04 | 1 0.02 | 2 0.04 | 2 0.04 | 1 0.02 | 1 0.02 | 1 0.02 | 1 0.02 | 1 0.02 | 1 0.02 | 1 0.02 | 1 0.02 | 1 0.02 | 1 0.02 | 1 0.02 | 1 0.02 | 1 0.02 | 1 0.02 | 1 0.02 | 1 0.02 | 1 0.02 | 1 0.02 | 1 0.02 | 1 0.02 | 1 0.02 | 1 0.02 | 1 0.02 | 1 0.02 | 1 0.02 | |
| 伝染性紅斑 | 2 0.04 | - | - | - | - | - | - | - | - | - | - | - | - | - | - | - | - | - | - | - | - | - | - | - | - | - | - | - | - | - | - | - | - | - | - | - | - | - | - | - | - | - | - | - |
| 突発性発疹 | 14 0.26 | 1 0.02 | 7 0.13 | 5 0.09 | 1 0.02 | - | - | - | - | - | - | - | - | - | - | - | - | - | - | - | - | - | - | - | - | - | - | - | - | - | - | - | - | - | - | - | - | - | - | - | - | - | - | - |
| ヘルパンギーナ | 5 0.09 | - | 1 0.02 | - | 2 0.04 | 1 0.02 | - | - | - | - | - | - | - | - | - | - | - | - | - | - | - | - | - | - | - | - | - | - | - | - | - | - | - | - | - | - | - | - | - | - | - | - | - | |
| 流行性耳下腺炎 | 2 0.04 | - | - | - | - | - | - | - | - | - | - | - | - | - | - | - | - | - | - | - | - | - | - | - | - | - | - | - | - | - | - | - | - | - | - | - | - | - | - | - | - | - | - | - |
| (眼科定点報告疾病) 急性出血性結膜炎 | - | - | - | - | - | - | - | - | - | - | - | - | - | - | - | - | - | - | - | - | - | - | - | - | - | - | - | - | - | - | - | - | - | - | - | - | - | - | - | - | - | - | - | - |
| 流行性角膜炎 | - | - | - | - | - | - | - | - | - | - | - | - | - | - | - | - | - | - | - | - | - | - | - | - | - | - | - | - | - | - | - | - | - | - | - | - | - | - | - | - | - | - | - | |
| (基礎定点報告疾病) 細菌性髄膜炎(真菌性を含む) | 1 0.08 | - | - | - | - | - | - | - | - | - | - | - | - | - | - | - | - | - | - | - | - | - | - | - | - | - | - | - | - | - | - | - | - | - | - | - | - | - | - | - | - | - | - | - |
| 無菌性髄膜炎 | - | - | - | - | - | - | - | - | - | - | - | - | - | - | - | - | - | - | - | - | - | - | - | - | - | - | - | - | - | - | - | - | - | - | - | - | - | - | - | - | - | - | - | |
| マイコプラズマ肺炎 | - | - | - | - | - | - | - | - | - | - | - | - | - | - | - | - | - | - | - | - | - | - | - | - | - | - | - | - | - | - | - | - | - | - | - | - | - | - | - | - | - | - | - | |
| クラミジア肺炎(オウム病は除く) | - | - | - | - | - | - | - | - | - | - | - | - | - | - | - | - | - | - | - | - | - | - | - | - | - | - | - | - | - | - | - | - | - | - | - | - | - | - | - | - | - | - | - | |
| 感染性胃腸炎(ロタウイルス) | - | - | - | - | - | - | - | - | - | - | - | - | - | - | - | - | - | - | - | - | - | - | - | - | - | - | - | - | - | - | - | - | - | - | - | - | - | - | - | - | - | - | - | |