

# 鹿児島県感染症情報

## 2023年 第2週報 (1月9日~1月15日)

発行：鹿児島県環境保健センター（内容に関するお問い合わせ：健康増進課感染症保健係）

※ 感染症のホームページアドレス <http://www.pref.kagoshima.jp/kenko-fukushi/kenko-iryu/kansen/index.html>

県内の新型コロナウイルス感染症は、1月15日時点での累積届出数が**409537**例となりました。さて、国は健康危機管理の一環として、感染症法上において鳥インフルエンザ（特にH5N1, H7N9）の監視を強化しています。

高病原性鳥インフルエンザは、鳥類に対し伝染力が強い感染症です。特にH5N1, H7N9についてはウイルスが変異し、鳥から人への感染が起こらないよう、監視を続けています。県内では1月15日に生きた家きん、家きん卵等の農場外への移動制限、区域外への搬出制限が解除されましたが、依然として、死亡野鳥から高病原性鳥インフルエンザウイルスが検出されています。本県では毎年10月~翌年5月を「飼養衛生管理基準遵守強化期間」に設定していますので、今後とも防止対策に万全を期してください（防疫措置については次頁下段を参照）。

平成25(2013)年~令和4(2022)年における県内の全数報告疾患・五類感染症の届出数を示します（令和4年は速報値）。梅毒は前年（56例）から2.5倍の140例と、急増しました（全国の前年比は約1.6倍）。

疾患名	年					令和元				令和2				令和3				令和4			
	25	26	27	28	29	30	31	32	33	34	35	36	37	38	39	40	41	42	43	44	
梅毒	7	7	9	18	21	51	55	38	56	140											
急性脳炎	0	7	11	17	21	26	29	14	18	19											
カルバペネム耐性腸内細菌科細菌感染症	1	1	13	15	10	25	27	24	21	16											
侵襲性肺炎球菌感染症	12	24	25	17	24	33	31	26	16	15											
後天性免疫不全症候群	12	12	9	11	18	8	13	12	6	10											
クロイツフェルト-ヤコブ病	4	4	10	4	6	3	9	4	6	5											
百日咳						153	728	83	3	5											
劇症型溶血性レンサ球菌感染症	2	1	6	3	3	3	7	11	9	4											
破傷風	4	6	5	4	5	8	5	4	3	4											
侵襲性インフルエンザ菌感染症		1	4	0	2	8	8	2	3	4											
アメーバ赤痢	5	6	7	7	7	7	6	5	2	4											
播種性クリプトコックス症	0	0	1	1	5	1	2	3	2	4											
ウイルス性肝炎（E型-A型を除く）	5	4	4	6	4	5	3	2	2	4											
水痘（入院例に限る）		9	4	3	5	3	5	3	2	3											
急性弛緩性麻痺						3	3	3	0	0											
風しん	386	0	0	1	0	3	2	1	0	0											
バンコマイシン耐性腸球菌感染症	0	0	1	1	0	0	1	0	0	0											
麻しん	0	5	0	0	0	0	1	0	0	0											
クリプトスポリジウム症	0	0	0	0	1	2	0	0	0	0											
侵襲性髄膜炎菌感染症	0	0	0	1	1	2	0	0	0	0											
薬剤耐性アシネトバクター感染症	0	0	0	0	1	1	0	0	0	0											
シアルジア症	0	0	1	1	0	0	0	0	0	0											
合計	437	86	110	110	134	345	929	235	149	237											

第2週の定点報告疾患の報告状況を見ると、県内のインフルエンザの定点当たりの報告数が流行発生注意域（10.00）を超えました。県内に注意報が発令されたのは、2019/2020シーズン第50週（15.76）以来となります。また、県内に警報が発令されたのは、直近では2018/2019シーズン第2週（52.34）となります。なお、これまでの最高値は2018年第3週（86.53）です。

### ☆一~五類感染症(全数報告疾患)の発生状況

一類感染症	発生報告なし
二類感染症	結核 1例（無症状病原体保有者） 追加結核 1例（第1週）
三類感染症	腸管出血性大腸菌感染症 1例（血清型別/毒素型別：型不明/VT2）
四類感染症	つつが虫病 3例 追加つつが虫病 1例（第1週）
五類感染症	梅毒 1例、アメーバ赤痢 1例、後天性免疫不全症候群 1例 追加急性脳炎 1例（第1週）、侵襲性肺炎球菌感染症 1例（第1週）、後天性免疫不全症候群 1例（2022年第52週）
新型コロナウイルス等感染症	新型コロナウイルス感染症 18544例 （うち、みなし陽性者 10例及びコロナ・フォローアップセンターでの確定者 1901例を含む）

### ☆定点報告疾患の発生状況

- ・今週の定点医療機関は、インフルエンザ定点**92**、小児科定点**54**です。
- ・第2週の定点把握対象疾患の総報告数は1605人で、前週より744人多い報告数でした（4頁参照）。

・**流行発生警報**の基準値（開始基準値及び終息基準値）以上の保健所

【インフルエンザ（開始30.0、終息10.0）】：名瀬(40.60)

・**流行発生注意報**の基準値以上の保健所

【インフルエンザ(基準値10.0)】：鹿児島市(17.65)、伊集院(13.00)、出水(17.40)、始良(10.36)、志布志(11.00)、鹿屋(11.50)

※ 週報発行後、医療機関、保健所から追加、訂正報告があり、全数・定点の数値が変更する場合があります。

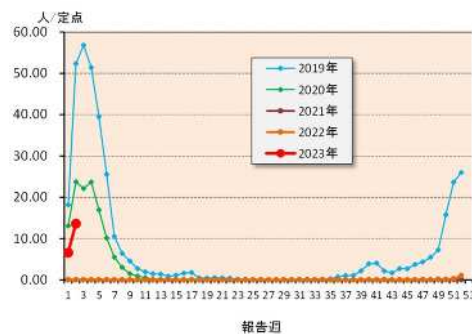
☆定点報告疾患（定点当たり報告数の上位3疾患の発生状況）

(1) インフルエンザ

第2週のインフルエンザの報告数は1248人で、前週より649人多く、定点当たりの報告数は13.57であった。

年齢別では、10～14歳（256人）、15～19歳（122人）、20～29歳（118人）の順に多かった。

保健所別の定点当たり報告数は、名瀬保健所（40.60）、鹿児島市保健所（17.65）、出水保健所（17.40）の順に多い。



(2) 感染性胃腸炎

第2週の感染性胃腸炎の報告数は272人で、前週より88人多く、定点当たりの報告数は5.04であった。

年齢別では、1歳（46人）、2歳（39人）、10～14歳（31人）の順に多かった。

保健所別の定点当たり報告数は、鹿屋保健所（12.00）、鹿児島市保健所（7.54）、指宿保健所（6.50）の順に多い。

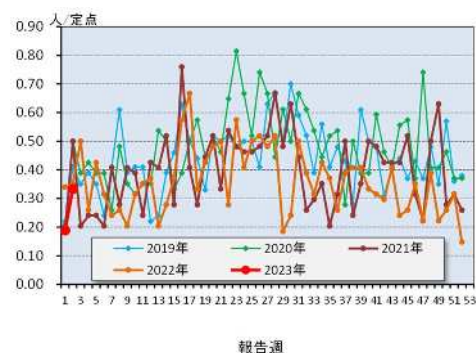


(3) 突発性発しん

第2週の突発性発しんの報告数は18人で、前週より8人多く、定点当たりの報告数は0.33であった。

年齢別では、1歳（9人）、2歳（4人）、6～11ヶ月（2人）の順に多かった。

保健所別の定点当たり報告数は、鹿児島市保健所（1.00）、川薩保健所（0.50）、始良保健所（0.29）の順に多い。



【鳥インフルエンザ関連情報】

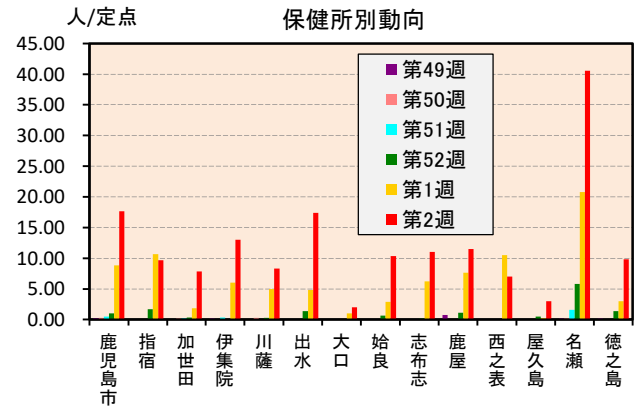
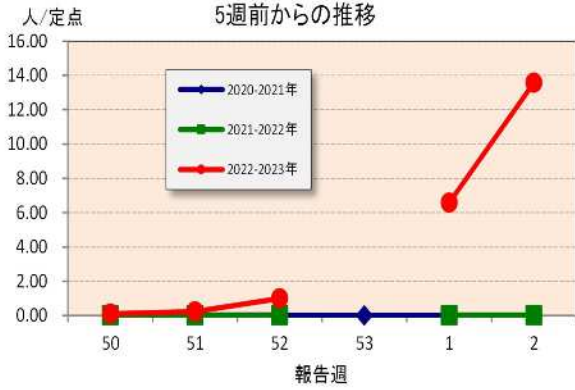
本県における高病原性鳥インフルエンザの防疫措置状況(2022年)

	発生場所	発生日	飼養羽数	ウイルス型	殺処分完了日	届出週
1例目	出水郡長島町	1.13	肉用鶏 約11.1万羽	H5N1	1.16	2週
2例目	出水市	11.17	採卵鶏 12万羽	H5N1	11.20	46週
3例目	出水市	11.23	採卵鶏 7.8万羽	H5N1	11.26	47週
4例目	出水市	11.26	採卵鶏 41万羽	H5N1	12.02	47週
5例目	出水市	12.01	採卵鶏 12万羽	H5N1	12.03	49週
6例目	出水市	12.03	採卵鶏 3.4万羽	H5N1	12.05	49週
7例目	出水市	12.06	採卵鶏 6万羽	H5N1	12.08	49週
8例目	出水市	12.07	採卵鶏 6万羽	H5N1	12.09	50週
9例目	出水市	12.08	採卵鶏 22万羽	H5N1	12.11	50週
10例目	出水市	12.10	採卵鶏 9.6万羽	H5N1	12.13	50週
11例目	南九州市	12.17	採卵鶏 3.5万羽	H5N1	12.19	51週
12例目	阿久根市	12.18	採卵鶏 7万羽	H5N1	12.21	51週
13例目	阿久根市	12.20	肉用鶏 3.7万羽	H5N1	12.22	52週

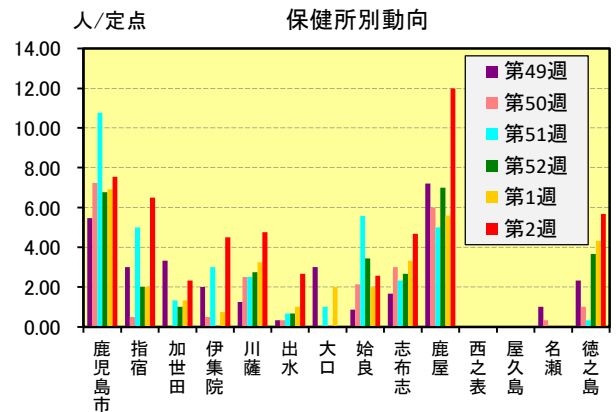
※ 県のホームページ及び獣医師による感染症届出票をもとに作成

☆上位3疾患の5週間前からの定点あたり報告数及び保健所別動向

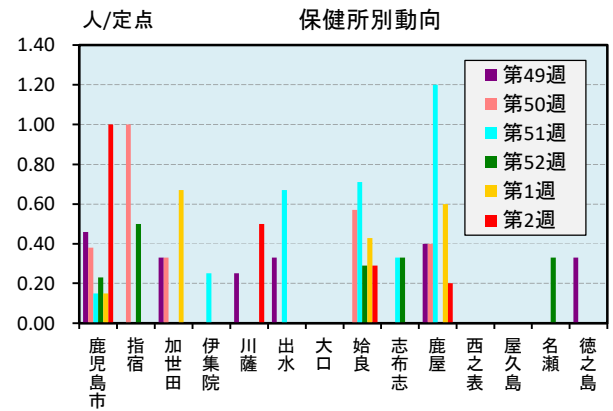
(1) インフルエンザ



(2) 感染性胃腸炎

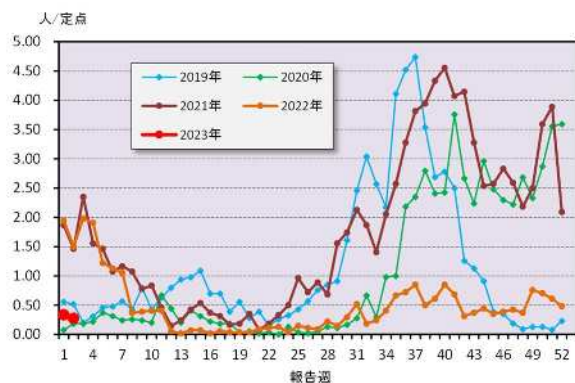


(3) 突発性発しん

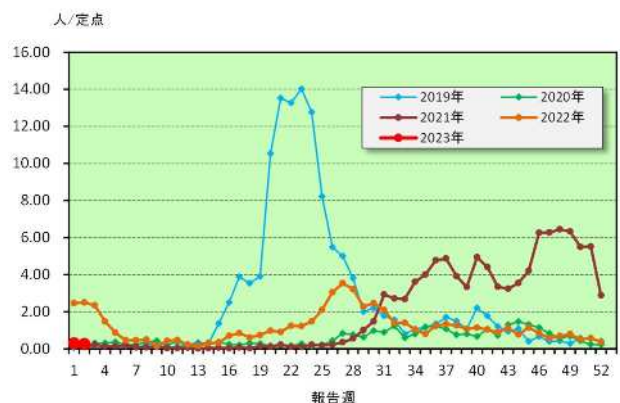


☆注目される感染症の発生状況

★ RSウイルス感染症（鹿児島県）



★ 手足口病（鹿児島県）





☆定点報告疾患の発生状況

2023年	(報告週)	第2週		
定点種別	定点報告疾患	報告数	定点当り	累積報告数 (2023年)
インフルエンザ定点 (内科・小児科定点)	○ インフルエンザ	1,248	13.57	1,847
小児科定点	咽頭結膜熱	11	0.20	27
	A群溶血性レンサ球菌咽頭炎	8	0.15	19
	○ 感染性胃腸炎	272	5.04	456
	○ 水痘	5	0.09	8
	手足口病	14	0.26	30
	○ 伝染性紅斑	2	0.04	3
	○ 突発性発しん	18	0.33	28
	○ ヘルパンギーナ	9	0.17	10
	○ 流行性耳下腺炎	2	0.04	3
眼科定点	RSウイルス感染症	15	0.28	33
	急性出血性結膜炎	-	-	-
基幹定点	流行性角結膜炎	1	0.14	2
	細菌性髄膜炎(真菌性を含む)	-	-	-
	無菌性髄膜炎	-	-	-
	マイコプラズマ肺炎	-	-	-
	クラミジア肺炎(オウム病は除く)	-	-	-
	感染性胃腸炎(ロタウイルス)	-	0.00	-
報告数合計		1,605	0	2,466

○印は前週比増

☆5週間前からの疾患別報告数・定点当たり報告数

		5週前 (2022年49週)	4週前 (2022年50週)	3週前 (2022年51週)	2週前 (2022年52週)	1週前 (2023年1週)	今週 (2023年2週)
インフルエンザ	報告数	14	10	22	93	599	1,248
	定点当り	0.15	0.11	0.24	1.02	6.58	13.57
RSウイルス感染症	報告数	41	38	33	26	18	15
	定点当り	0.76	0.70	0.61	0.48	0.33	0.28
咽頭結膜熱	報告数	15	17	28	18	16	11
	定点当り	0.28	0.31	0.52	0.33	0.30	0.20
A群溶血性レンサ球菌咽頭炎	報告数	10	24	6	5	11	8
	定点当り	0.19	0.44	0.11	0.09	0.20	0.15
感染性胃腸炎	報告数	161	166	251	186	184	272
	定点当り	2.98	3.07	4.65	3.44	3.41	5.04
水痘	報告数	4	5	7	7	3	5
	定点当り	0.07	0.09	0.13	0.13	0.06	0.09
手足口病	報告数	43	28	31	20	16	14
	定点当り	0.80	0.52	0.57	0.37	0.30	0.26
伝染性紅斑	報告数	1	-	1	1	1	2
	定点当り	0.02	-	0.02	0.02	0.02	0.04
突発性発しん	報告数	12	14	17	8	10	18
	定点当り	0.22	0.26	0.31	0.15	0.19	0.33
ヘルパンギーナ	報告数	45	37	32	12	1	9
	定点当り	0.83	0.69	0.59	0.22	0.02	0.17
流行性耳下腺炎	報告数	2	3	4	2	1	2
	定点当り	0.04	0.06	0.07	0.04	0.02	0.04
急性出血性結膜炎	報告数	-	-	-	-	-	-
	定点当り	-	-	-	-	-	-
流行性角結膜炎	報告数	4	-	4	2	1	1
	定点当り	0.57	-	0.57	0.29	0.14	0.14
細菌性髄膜炎(真菌性を含む)	報告数	-	-	-	-	-	-
	定点当り	-	-	-	-	-	-
無菌性髄膜炎	報告数	-	-	-	-	-	-
	定点当り	-	-	-	-	-	-
マイコプラズマ肺炎	報告数	-	-	-	-	-	-
	定点当り	-	-	-	-	-	-
クラミジア肺炎(オウム病は除く)	報告数	-	-	-	-	-	-
	定点当り	-	-	-	-	-	-
感染性胃腸炎(ロタウイルス)	報告数	-	-	-	-	-	-
	定点当り	-	-	-	-	-	-

# 疾病別保健所別患者報告数及び定点当たり報告数(男女合計)

2023年02週(01月09日～01月15日)

総数	インフルエンザ		RSウイルス感染症		咽頭結膜熱		A群溶血性レンサ球菌咽頭炎		感染性胃腸炎		水痘		手足口病		伝染性紅斑		突発性発しん	
	報告数	定点当り	報告数	定点当り	報告数	定点当り	報告数	定点当り	報告数	定点当り	報告数	定点当り	報告数	定点当り	報告数	定点当り	報告数	定点当り
総数	1248	13.57	15	0.28	11	0.20	8	0.15	272	5.04	5	0.09	14	0.26	2	0.04	18	0.33
鹿児島市	406	17.65	6	0.46	3	0.23	6	0.46	98	7.54	1	0.08	7	0.54	1	0.08	13	1.00
指宿	29	9.67	-	-	-	-	-	-	13	6.50	-	-	1	0.50	-	-	-	-
加世田	47	7.83	1	0.33	3	1.00	-	-	7	2.33	-	-	-	-	-	-	-	-
伊集院	78	13.00	-	-	2	0.50	-	-	18	4.50	-	-	-	-	-	-	-	-
川薩	58	8.29	5	1.25	-	-	-	-	19	4.75	-	-	-	-	-	-	2	0.50
出水	87	17.40	1	0.33	-	-	1	0.33	8	2.67	2	0.67	-	-	-	-	-	-
大口	4	2.00	-	-	-	-	-	-	-	-	-	-	-	-	-	-	-	-
始良	114	10.36	2	0.29	3	0.43	-	-	18	2.57	-	-	2	0.29	-	-	2	0.29
志布志	55	11.00	-	-	-	-	-	-	14	4.67	-	-	3	1.00	-	-	-	-
鹿屋	92	11.50	-	-	-	-	-	-	60	12.00	1	0.20	1	0.20	1	0.20	1	0.20
西之表	14	7.00	-	-	-	-	1	1.00	-	-	-	-	-	-	-	-	-	-
屋久島	12	3.00	-	-	-	-	-	-	-	-	-	-	-	-	-	-	-	-
名瀬	203	40.60	-	-	-	-	-	-	-	-	1	0.33	-	-	-	-	-	-
徳之島	49	9.80	-	-	-	-	-	-	17	5.67	-	-	-	-	-	-	-	-

総数	ヘルパンギーナ		流行性耳下腺炎		急性出血性結膜炎		流行性角結膜炎		細菌性髄膜炎(真菌性を含む)		無菌性髄膜炎		マイコプラズマ肺炎		クラミジア肺炎(オウム病を除く)		感染性胃腸炎(ロタウイルス)	
	報告数	定点当り	報告数	定点当り	報告数	定点当り	報告数	定点当り	報告数	定点当り	報告数	定点当り	報告数	定点当り	報告数	定点当り	報告数	定点当り
総数	9	0.17	2	0.04	0	0.00	1	0.14	0	0.00	0	0.00	0	0.00	0	0.00	0	0.00
鹿児島市	7	0.54	-	-	-	-	-	-	-	-	-	-	-	-	-	-	-	-
指宿	-	-	1	0.50	...	...	...	...	-	-	-	-	-	-	-	-	-	-
加世田	-	-	-	-	...	...	...	...	-	-	-	-	-	-	-	-	-	-
伊集院	-	-	-	-	...	...	...	...	-	-	-	-	-	-	-	-	-	-
川薩	-	-	-	-	-	-	-	-	-	-	-	-	-	-	-	-	-	-
出水	-	-	-	-	...	...	...	...	-	-	-	-	-	-	-	-	-	-
大口	-	-	-	-	...	...	...	...	-	-	-	-	-	-	-	-	-	-
始良	1	0.14	-	-	-	-	1	1.00	-	-	-	-	-	-	-	-	-	-
志布志	-	-	1	0.33	...	...	...	...	-	-	-	-	-	-	-	-	-	-
鹿屋	1	0.20	-	-	-	-	-	-	-	-	-	-	-	-	-	-	-	-
西之表	-	-	-	-	...	...	...	...	-	-	-	-	-	-	-	-	-	-
屋久島	-	-	-	-	...	...	...	...	-	-	-	-	-	-	-	-	-	-
名瀬	-	-	-	-	...	...	...	...	...	...	...	...	...	...	...	...	...	...
徳之島	-	-	-	-	...	...	...	...	...	...	...	...	...	...	...	...	...	...

