

医療法人  
たけしば会

## 診療所 (鹿児島市)

構造	木造平屋建	建築面積	376.06㎡	延床面積	364.51㎡
事業費	41,411千円	補助金	20,704千円	木材使用量	59.18㎡
完成年月日	平成27年3月15日	工期	平成26年10月2日～平成27年3月15日(165日間)		

事業主体	医療法人 たけしば会 竹之内内科クリニック 理事長 竹之内 彰一	
施設名称	医療法人 たけしば会 竹之内内科クリニック 〒891-0102 鹿児島市星ヶ峯1丁目3054-13 TEL 099-264-6858 FAX 099-210-5676	
施設管理者	理事長 竹之内 彰一 TEL 099-264-6858 FAX 099-210-5676	

設計事務所	(株)小森昌章建築設計事務所 〒890-0063 鹿児島市鴨池1丁目30-11 TEL 099-251-0678 FAX 099-254-6995	
施工業者	上山建設(株) 〒892-0834 鹿児島市南林寺町21-16 TEL 099-226-2323 FAX 099-226-2325	



## ◆施設の概要

平成3年8月より鹿児島市内の南に位置する星ヶ峯団地内にて地域密着型のクリニックを開業して22年が経過し、開院当初よりホームドクターとして多くの患者さんを診てきた。

団地内の高齢化も進み、病院を県産材を活用した木造とすることで、高齢者の方々にも、懐かしさや安らぎを感じられる施設となることと思われる。

また、患者さんの待合室や診察室、処置室などの内装にもふんだんに木材を使うことで、日々クリニックへ来院される小さなお子様や母様方、高齢者の方々などすべての患者さんにとっても木材の癒やし効果や優しい肌触りなどを実際に感じながら治療を受けることができ、県産材などの木質材料を改めて、身近に感じられる場として非常にアピール効果が期待できるものと考えている。

## ◆設計のコンセプト

敷地の3方が道路に面していることから、全方向から木材が見えるよう配置していて、金属系の外壁材を採用していながらも、冷たい印象にならないよう配慮した。

外観は、複数の片流れの屋根を有しており、複雑でありながら統一感のあるファサードになっている。

外構部分に関しては、幅広い方に来て頂けるようにゆったりとした駐車場を完備している。

インテリアについては、木材をふんだんに使用しており、木のぬくもりの感じられる落ち着いた雰囲気になっている。また、車椅子や高齢者等に配慮し、待合・中待合等のスペースを十分にとるよう配慮している。



外 観



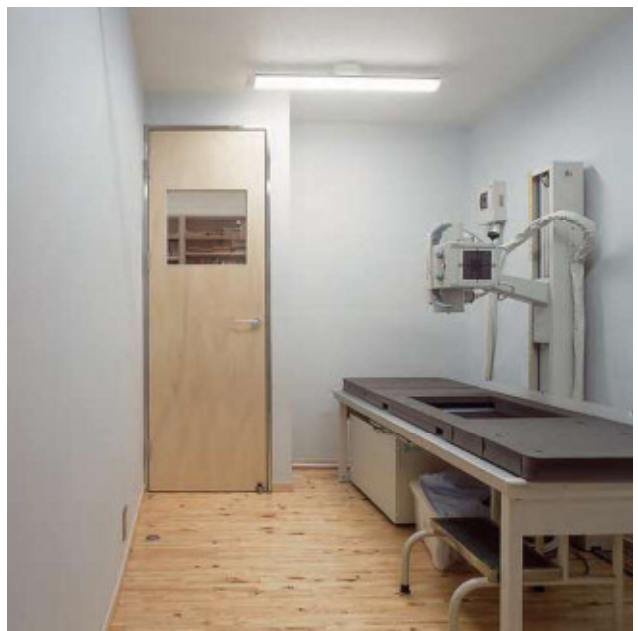
待合室（風除室）



待合室



中待合室



レントゲン室

医療法人  
おく小児矯正歯科

# 歯科診療所 (鹿児島市)

構造	木造2階建	建築面積	346.68㎡	延床面積	621.86㎡
事業費	75,025千円	補助金	37,512千円	木材使用量	131.24㎡
完成年月日	平成27年3月20日	工期	平成26年10月14日～平成27年3月20日 (157日間)		

事業主体	医療法人 おく小児矯正歯科 理事長 奥 猛志	
施設名称	医療法人 おく小児矯正歯科 〒890-0034 鹿児島市田上5丁目4番27号 TEL 099-214-6471 FAX 099-214-6472	
施設管理者	理事長 奥 猛志 TEL 099-214-6471 FAX 099-214-6472	

設計事務所	(株)小森昌章建築設計事務所 〒890-0063 鹿児島市鴨池1丁目30-11 TEL 099-251-0678 FAX 099-254-6995	
施工業者	三和建設(株) 〒892-0871 鹿児島市吉野町3216番地154 TEL 099-243-2210 FAX 099-244-0982	



## ◆施設の概要

鹿児島市田上にて地域の幼児・子供たちを対象に虫歯予防をメインとした小児歯科を開いているが、患者数の増加や施設の老朽化に伴い、今回全面的な建替えを行った。建替えにあたっては、子供たちやその保護者も喜んで来院してくれるような仕掛けを設けるとともに、地域の方にも御利用いただけるイベント・研修室等も今回新たに設け、地域の子供たちが「虫歯にならないための歯科医療」に貢献できるように建物にする事が大きな目的である。

このような歯科医院に県産材を豊富に使うことによって、ここに来院する子供たちに木の持つ優しさや癒しの効果を期待すべく木造の建物とする事にした。たくさんの方に来院・見学いただき木造建築の可能性や魅力を改めて実感いただく建物にしたいと考えている。

## ◆設計のコンセプト

県産材を豊富に使った子供歯科医院で、そこに通う子供たちが、小さいときから木を使った床材や壁材などの木材に触れる事で、木の持つ独特の優しさや心地よさを体感できる貴重な機会となる。

吹き抜けのある待合室には、鹿児島県の杉材にてオリジナルにデザインしたユニークな形の椅子を設けたり、保護者の方が庭を見ながらくつろげるように杉の木のカウンターを設けたりなど、歯科医院に来たときの不安感や怖さなどを少しでも減らすことを考えている。子供たちを連れてこられる保護者の方にも木をふんだんに使った建物の中で過ごしていただく事で、木材の香りや肌触りを体感していただき、木のよさを実感していただけるものと思う。



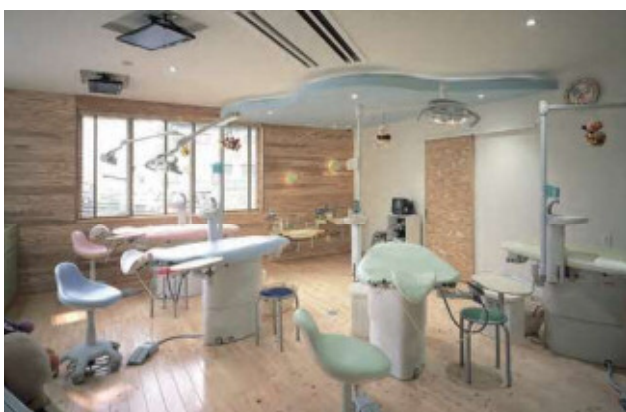
外 観



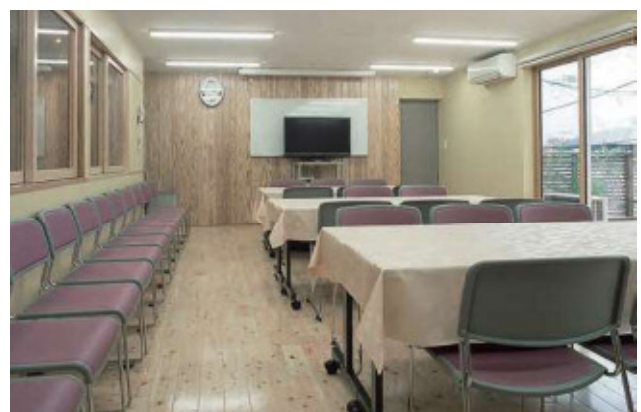
待合室



受 付



診察室



会議室

## 医療施設

# 医療法人 黒木会 診療所 (阿久根市)

構造	木造平屋建	建築面積	686.63㎡	延床面積	661.01㎡
事業費	102,026千円	補助金	51,013千円	木材使用量	128.38㎡
完成年月日	平成28年3月18日	工期	平成27年11月12日～平成28年3月18日(128日間)		

事業主体 医療法人 黒木会  
理事長 黒木 康文

施設名称 黒木医院  
〒899-1131 阿久根市脇本7390-1

TEL 0996-75-0200 FAX 0996-75-0213

施設管理者 事務長 前山 亨  
TEL 0996-75-0200 FAX 0996-75-0213

設計事務所 (株)プレーリー設計  
〒890-0054 鹿児島市荒田1丁目16-22 HSビル3F  
TEL 099-296-8500 FAX 099-296-8501

施工業者 (株)田頭建設  
〒899-0202 出水市昭和町49番21号  
TEL 0996-62-0643 FAX 0996-62-6194



### ◆施設の概要

阿久根市脇本に開業以来40年以上の既存建物、鉄筋コンクリート造2階建ての移転新築工事として木造平屋建てとした。外来部門並びに病棟部門を平屋とすることで上下の動線を無くし、患者さんの負担を少なくした。移転に伴い、内視鏡とりハビリテーションを強化し地域住民の高齢化、介護度の重度化の抑制へ貢献する。

### ◆設計のコンセプト

内部に県産材の杉材を床や腰壁に採用し、温かみのある施設となる。

また、床材は圧密杉材を採用し、メンテナンス性に配慮した。外来待合と病棟の食堂・談話室の中央に中庭を配置し、プライバシーを保ちつつ居心地のよい空間となった。建物は一部を吹抜とすることで地域のシンボリックな役割も果たしている。



外 観



待合ホール



廊 下



病 室

※床材に杉の圧密材を使用

医療法人 白秋会 **診療所** (霧島市)

構造	木造2階建	建築面積	314.97㎡	延床面積	334.99㎡
事業費	67,634千円	補助金	33,816千円	木材使用量	84.22㎡
完成年月日	平成27年3月20日	工期	平成26年11月1日～平成27年3月20日(140日間)		

**事業主体** 医療法人 白秋会  
理事長 徳永 千秋

**施設名称** 徳永医院  
〒899-6404 霧島市溝辺町麓608-13  
TEL 0995-58-2302 FAX 0995-58-2724

**施設管理者** 医師 徳永 大道  
TEL 0995-58-2302 FAX 0995-58-2724

**設計事務所** (株)東条設計  
〒892-0803 鹿児島市祇園之洲43  
TEL 099-248-2251 FAX 099-248-3352

**施工業者** 末重建設(株)  
〒899-6404 霧島市溝辺町麓513-1  
TEL 0995-58-2004 FAX 0995-58-2788



◆施設の概要

50年以上地域医療を行っている徳永医院の移設建替え。移設先は空港に近く、県道沿いで視認性も良い。

県産材を利用することにより、子供から高齢者まで落ち着ける空間を提供し、さらには定期的にイベントを開くことで木造建築の素晴らしさをPRする。

コミュニティスペースは、小規模な市民講座、症例検討会、音楽会等が実施できる。さらに児童書を充実させ絵本図書館のようにする。

一般の方々が利用しやすい施設とするため、外部にプランコや野点(のだて)と称するレストスペースを設け、緑豊かな植栽の中で憩える場所とする。

また、ウッドデッキは、コミュニティスペースと一体的な利用が可能で、屋外イベント等との積極的な利用を考えている。

◆設計のコンセプト

移転新築にあたり、木造建築の地域密着型の診療所としてリニューアルし、より一層地域医療に貢献していくことを目的とした。

設計にあたっては、地域開放の場としてコミュニティスペースを設け、音楽会や講演会、休日の地域イベント等にも利用できるよう計画した。県産材をふんだんに使い、誰でも木のぬくもりを感じることでできる空間となっている。

また、内部だけでなく豊かな外部空間をつくり、散歩や休日の憩いの場となるべく外構整備を行い、イベント等にも利用できる木製デッキを設け、建物と一体的に利用できるよう計画している。

クリニックに用がなくても、心安らぐ環境と木の温もりを五感で感じることでできる場として、持続・発展して頂きたい。



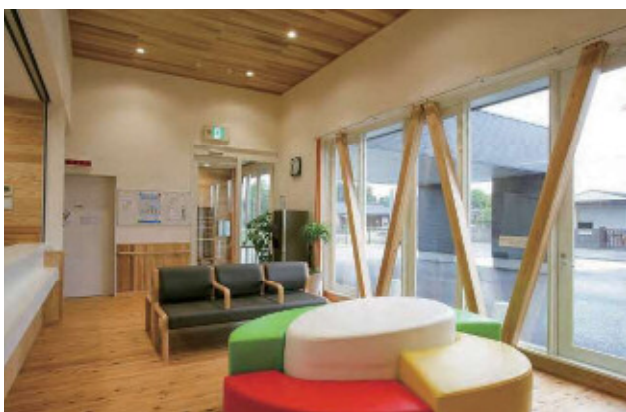
外 観



受 付



診察室



待合室



コミュニティースペース



# 種子島 産婦人科医院組合 医院 (西之表市)

構造	木造平屋建(準耐火構造)	建築面積	1328.23㎡	延床面積	1150.28㎡
事業費	204,621千円	補助金	102,310千円	木材使用量	314.22㎡
完成年月日	平成28年2月29日	工期	平成27年8月11日～平成28年2月29日(203日間)		

**事業主体** 種子島産婦人科医院組合  
**施設名称** 種子島産婦人科医院  
 〒891-3101 西之表市西之表16314番地7  
 TEL 0997-22-0260 FAX 0997-23-2281  
**施設管理者** 事務局長 横山 隆二  
 TEL 0997-22-0260 FAX 0997-23-2281

**設計事務所** (株)衛藤中山設計  
 〒890-0014 鹿児島市草牟田2-56-17 中山ビル6階  
 TEL 099-226-7373 FAX 099-222-6818  
**施工業者** 久永・小村特定建設工事共同企業体  
 〒891-3101 西之表市西之表7470番地1  
 TEL 0997-22-0963 FAX 0997-22-1626



## ◆施設の概要

種子島唯一の産婦人科医院の老朽化等により、様々な医療上の問題が生じたことから、新病院を建設した。

医療環境の向上及び医療従事者の確保を目指し、今後の種子島地区の周産期医療の永続的な存続を図る。

## ◆設計のコンセプト

種子島唯一の産婦人科医院を木造で建設することにより、利用者が匂やかな木の香りに包まれ、出産前後の生活環境を温もりのある家庭的な雰囲気の中で過ごすことが可能である。鹿児島県の木材をふんだんに使用し、構造材に住宅用構造材を活用することで一般的に使用されている仕様よりも低コストで整備できた。また、隣接地には保育園・老人ホーム等もあり、利用者・見学者等の増加が見込まれ木材利用の推進が期待される。

なお、当施設は、準耐火構造となっている。



外 観



待合室



ナースステーション



廊下 (診察室)



廊下 (病室)

医療法人 伸々会 **クリニック** (奄美市)

構造	木造平屋建	建築面積	166.25㎡	延床面積	164.89㎡
事業費	32,636千円	補助金	16,317千円	木材使用量	52.33㎡
完成年月日	平成28年3月18日	工期	平成27年12月14日～平成28年3月18日(78日間)		

事業主体	医療法人伸々会 理事長 碩 伸一郎	
施設名称	せきクリニック 〒894-0061 奄美市名瀬朝日町10-3 TEL 0997-55-0070 FAX 0997-55-0071	
施設管理者	理事長 碩 伸一郎 TEL 0997-55-0070 FAX 0997-55-0071	

設計事務所	(株)嘉川設計 〒894-0021 奄美市名瀬伊津部町5-8 モリヤマビル1F TEL 0997-52-2660 FAX 0997-52-2665	
施工業者	川口建設(株) 〒894-0036 奄美市名瀬長浜町14番15号 TEL 0997-52-7595 FAX 0997-52-0891	



## ◆施設の概要

医療法人伸々会は、科学的でかつ適正な医療を安心して受けられる空間を地域社会に提供することを目的に当施設を整備し、その構造は木の持つ視覚特性（温かみと親しみやすさ）や触覚特性（木に触れた際の安らぎ、衝撃吸収性）、嗅覚特性（気持の鎮静化）等を生かすための木造建築とした。さらに内装には鹿児島産のヒノキをふんだんに使用することで、木材の持つ健康面への効果を十分に発揮させるとともに、利用者や地域住民へのかごしま材のPRを図った。

## ◆設計のコンセプト

今回の移転新築にあたり、クリニックということで、体に優しい建物をテーマに、外観はレンガ張りとし、個人宅の雰囲気イメージし、誰でも気軽に利用できるように配慮した。内部に関しては、県産材のヒノキ（床・壁・天井）、断熱材はウールブレス、自然塗装を使用し、木のぬくもりを感じとれる仕上げとした。木材をふんだんに使用することにより、木材の香りや肌触りを感じとれ、リラックスした雰囲気で診察を受けられる施設を目指した。



外 観



待合室



処置室



診察室



受 付