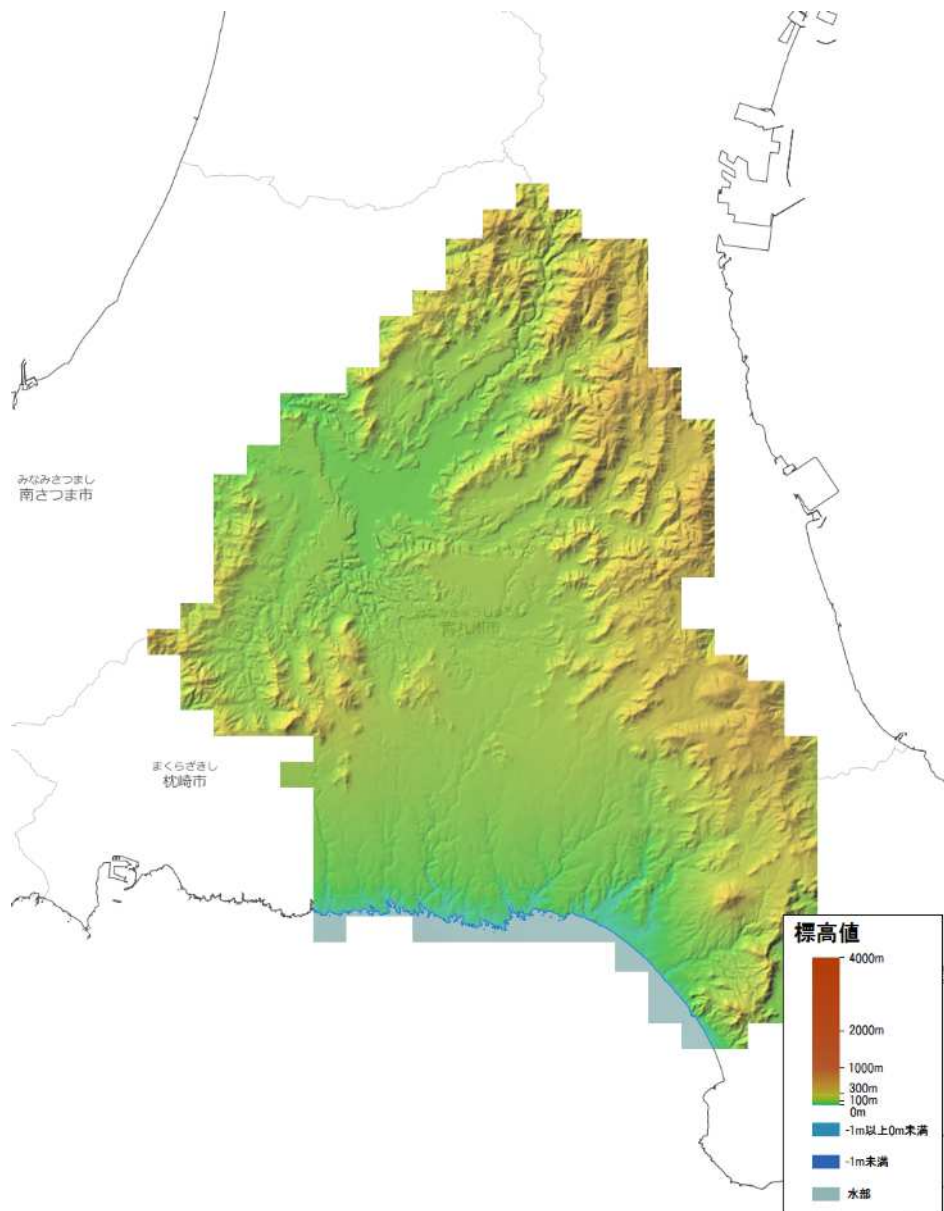


南九州市



地形図 (南九州市)

(出典)

<https://maps.gsi.go.jp/development/ichiran.html#relief>

自然的条件に関連する統計値は以下のとおりです。

- 森林面積: 18,761.0 m² (2015年) (南九州市)
- 自然災害によるり災者数: 211 人 (2019年) (鹿児島県)
- 主要湖沼面積: 0 ha (2019年) (南九州市)
- 年平均相対湿度: 73.0 % (2020年) (鹿児島県)
- 日照時間(年間): 2,041.4 時間 (2020年) (鹿児島県)

(出典)

統計ダッシュボード (<https://dashboard.e-stat.go.jp/>)

人口推移

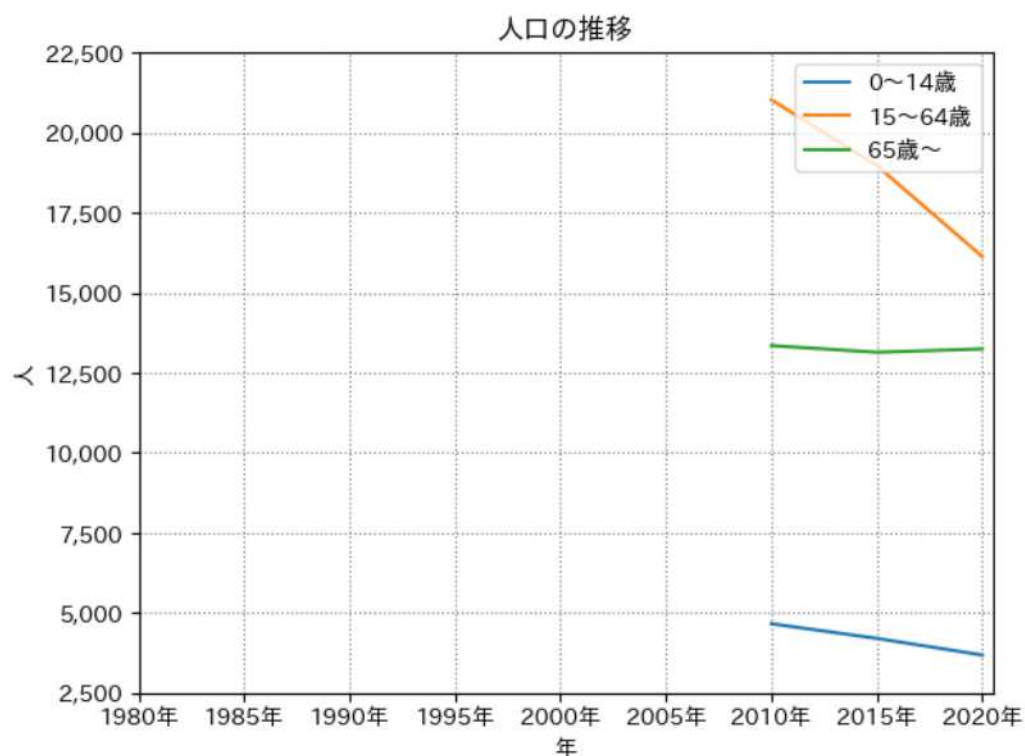
南九州市の人口は2020年度時点で約33,069人、15歳未満人口は3,684人（11.1%）、15～64歳人口は16,138人（48.8%）、65歳以上人口は13,247人（40.1%）となっています。

近年の人口は減少傾向にあり、2015年度から2020年度までの間に人口は8%減少しました。

※ 上記では近年の人口の傾向について、増減率が2%以下の場合は「ほぼ横ばいの傾向」、それ以上の増減があった場合は「増加傾向」、「減少傾向」と表現しています。

(出典)

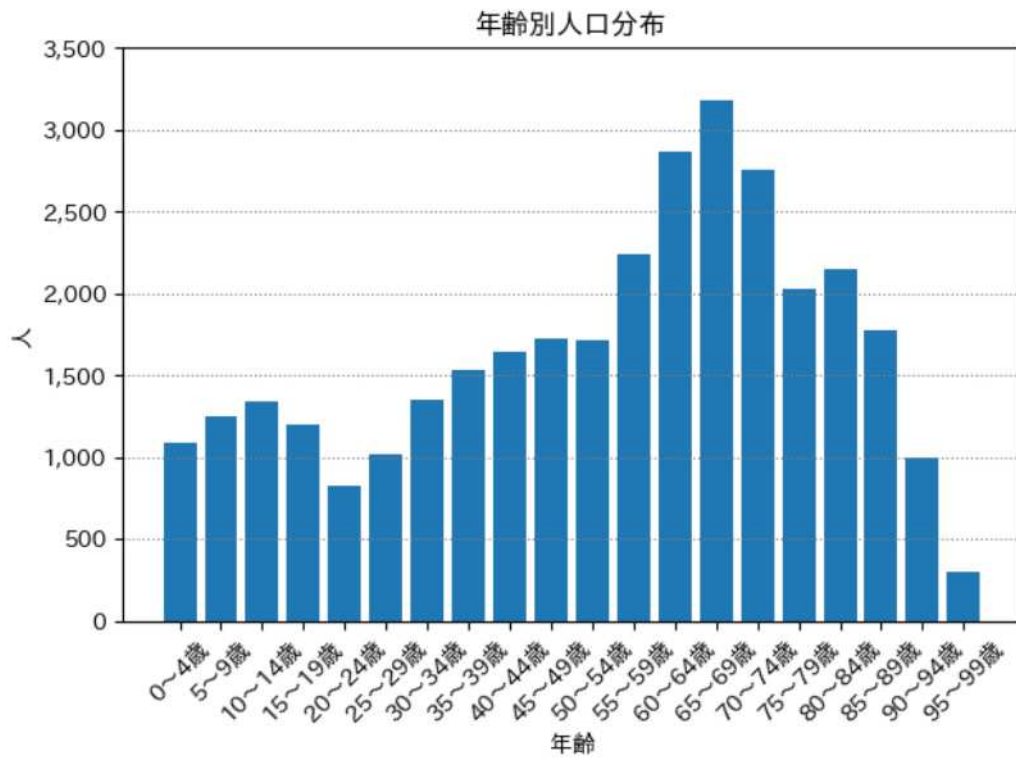
統計ダッシュボード (<https://dashboard.e-stat.go.jp/>)



人口の推移 (南九州市)

(出典)

統計ダッシュボード (<https://dashboard.e-stat.go.jp/>)



年齢別人口分布 (南九州市)

(出典)

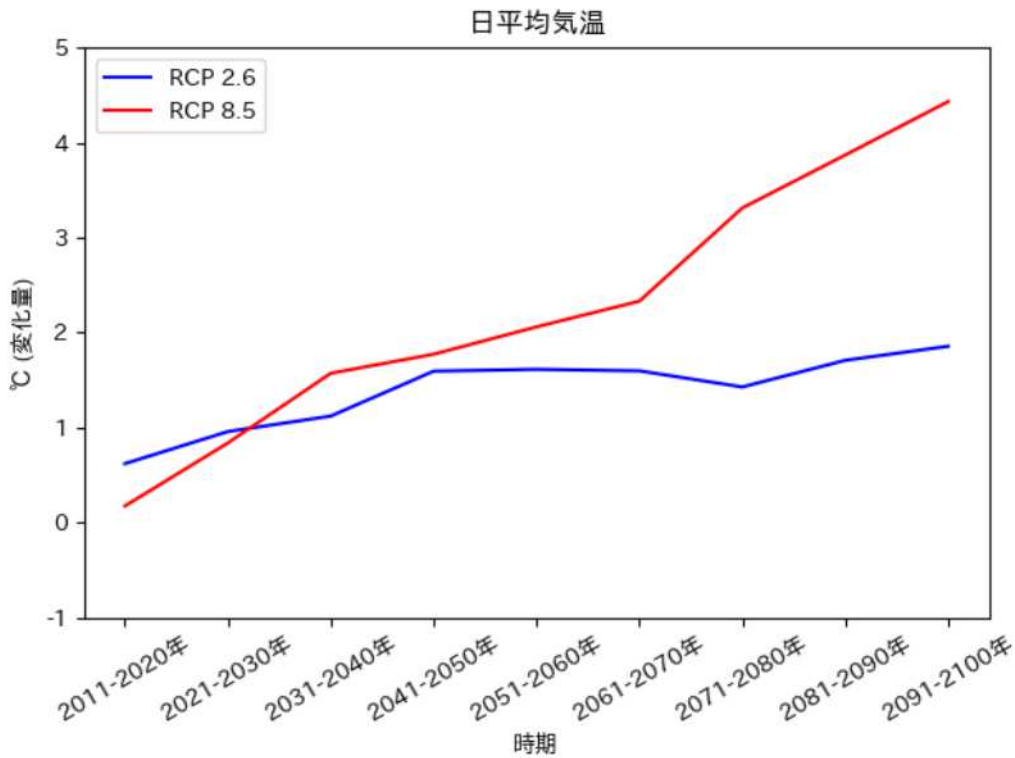
統計ダッシュボード (<https://dashboard.e-stat.go.jp/>)

1.1 将来の南九州市の気候・気象の変化

1.1.1 気温

(1) 年平均気温

南九州市では、厳しい温暖化対策をとらない場合(RCP8.5シナリオ)、21世紀末(2081年～2100年)には現在(1981年～2000年)よりも年平均気温が約4.4℃高くなると予測されています。パリ協定の「2℃目標」が達成された状況下であり得るシナリオ(RCP2.6シナリオ)では、21世紀末(2081年～2100年)には現在(1981年～2000年)よりも年平均気温が約1.9℃高くなると予測されています。

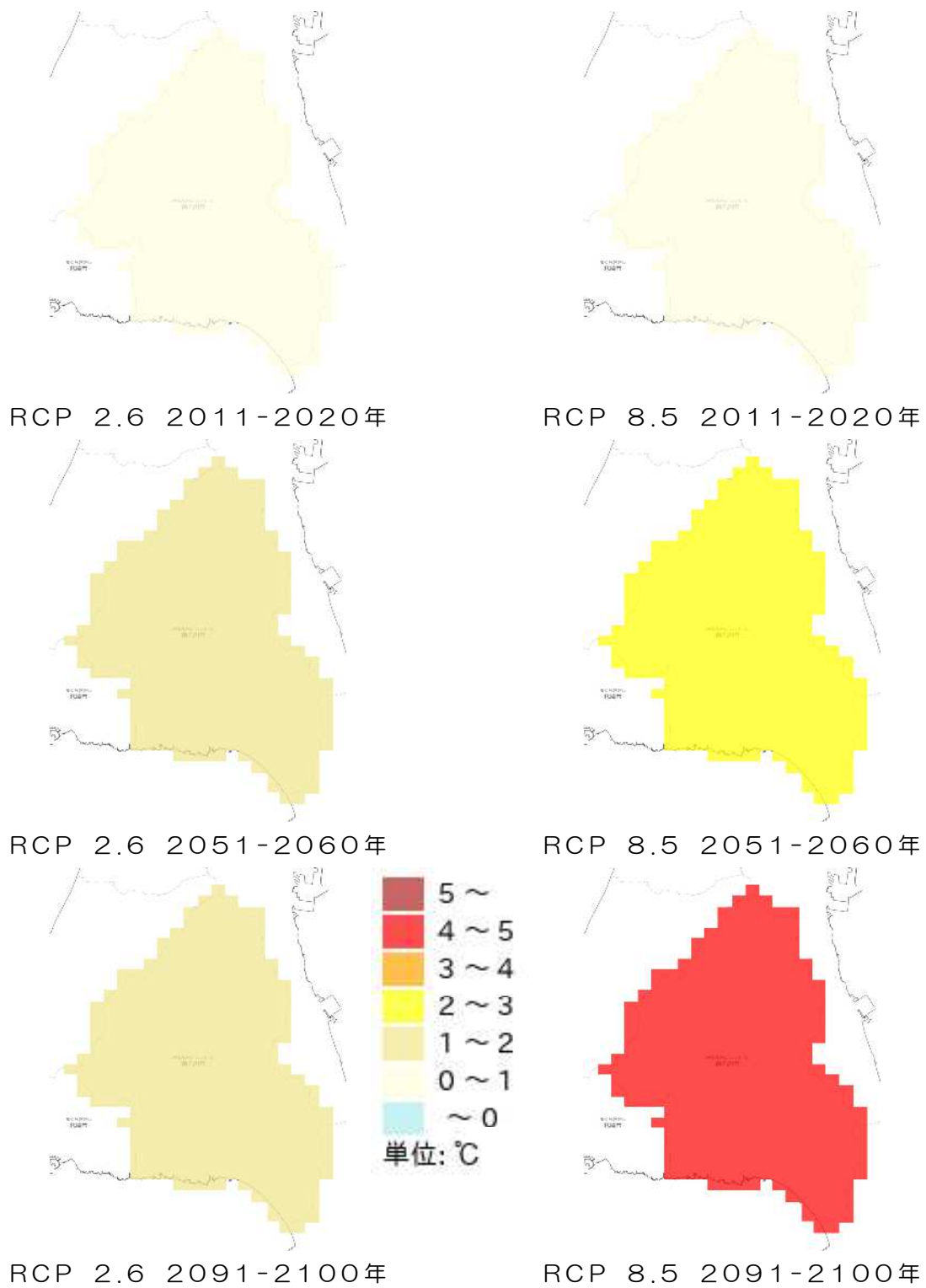


日平均気温の推移予測 (南九州市)

(出典)

以下を基にした A-PLAT WebGISデータ

石崎 紀子 (2020). CMIP5 をベースにした CDFDM 手法による日本域バイアス補正気候シナリオデータ, Ver.201909, 国立環境研究所 地球環境研究センター, doi:10.17595/20200415.001.

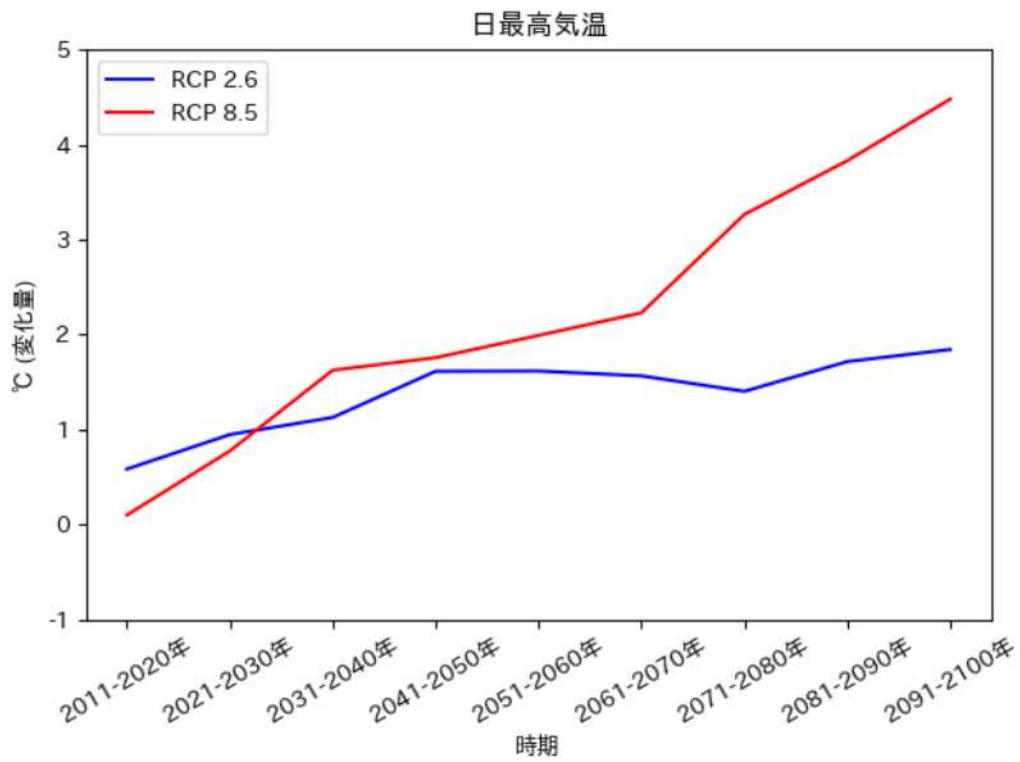


日平均気温 基準期間との差

(出典)

以下を基にした A-PLAT WebGISデータ

石崎 紀子 (2020). CMIP5 をベースにした CDFDM 手法による日本域バイアス補正気候シナリオデータ, Ver.201909, 国立環境研究所 地球環境研究センター, doi:10.17595/20200415.001.

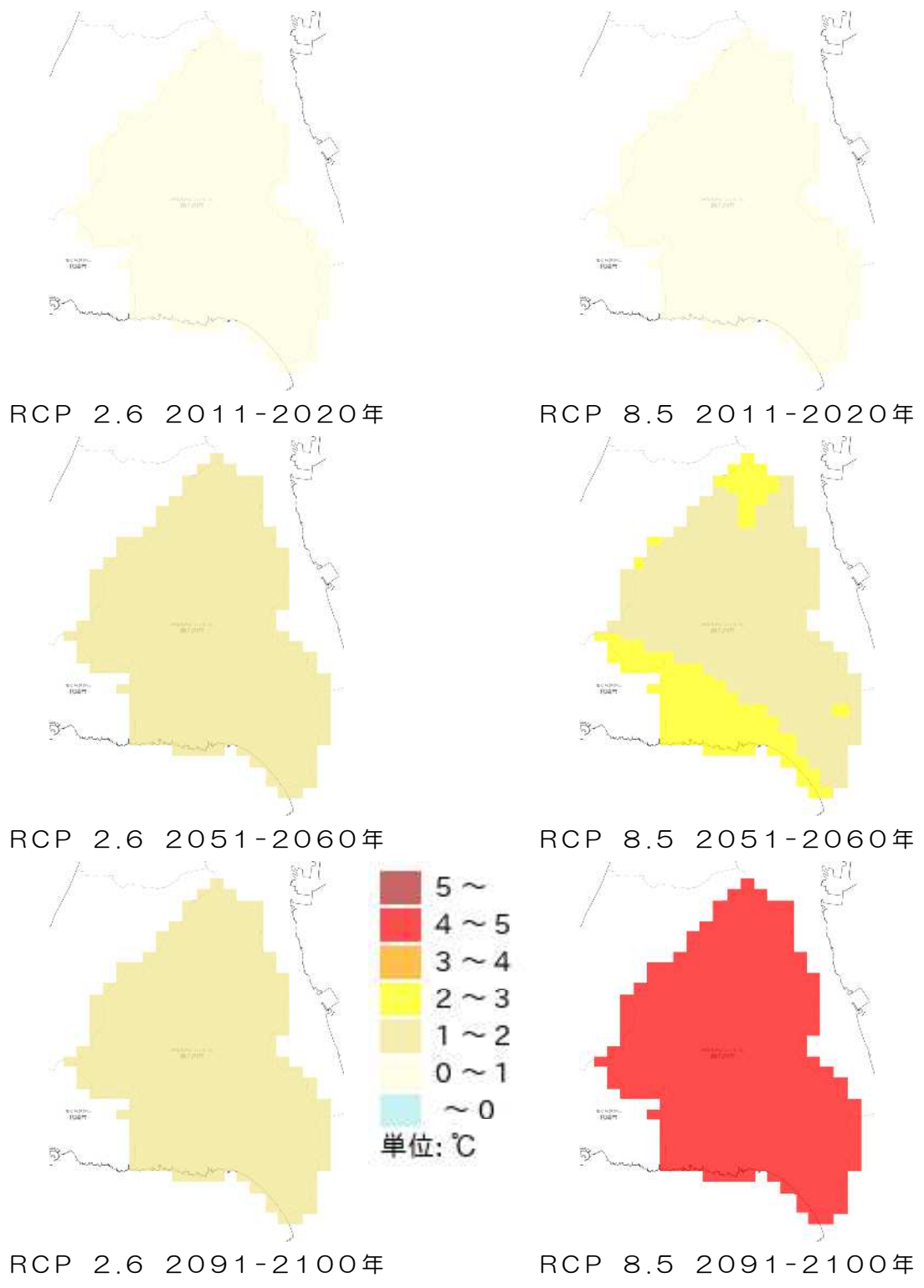


日最高気温の推移予測（南九州市）

(出典)

以下を基にした A-PLAT WebGISデータ

石崎 紀子 (2020). CMIP5 をベースにした CDFDM 手法による日本域バイアス補正気候シナリオデータ, Ver.201909, 国立環境研究所 地球環境研究センター, doi:10.17595/20200415.001.

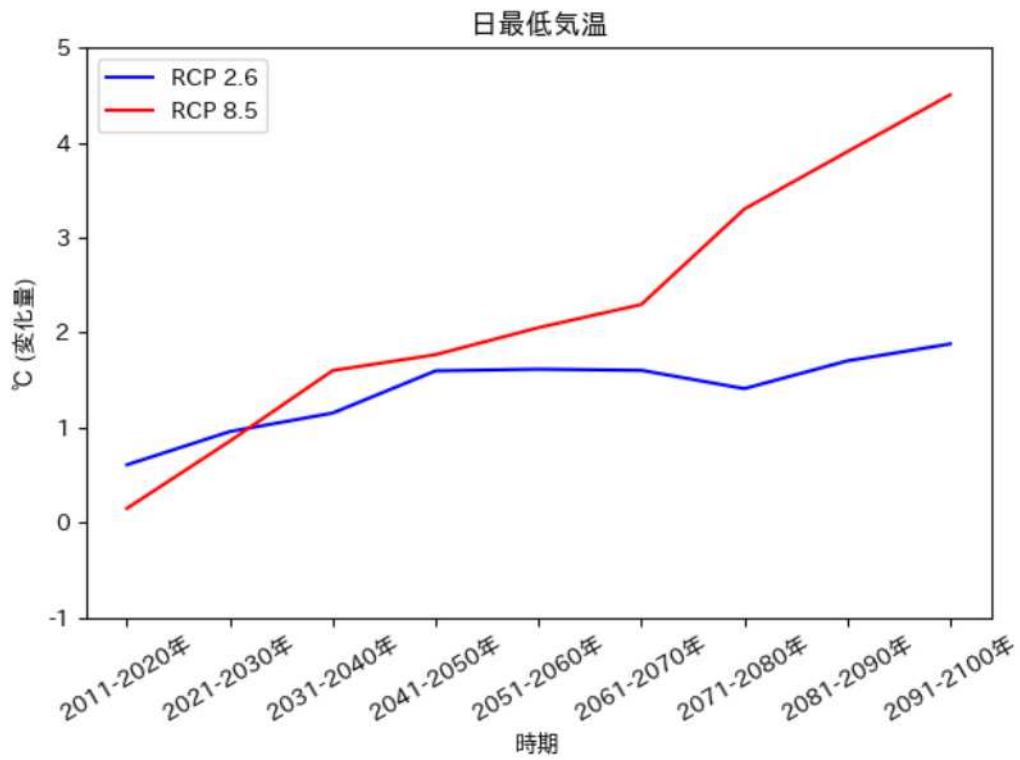


日最高気温 基準期間との差

(出典)

以下を基にした A-PLAT WebGISデータ

石崎 紀子 (2020). CMIP5 をベースにした CDFDM 手法による日本域バイアス補正気候シナリオデータ, Ver.201909, 国立環境研究所 地球環境研究センター, doi:10.17595/20200415.001.

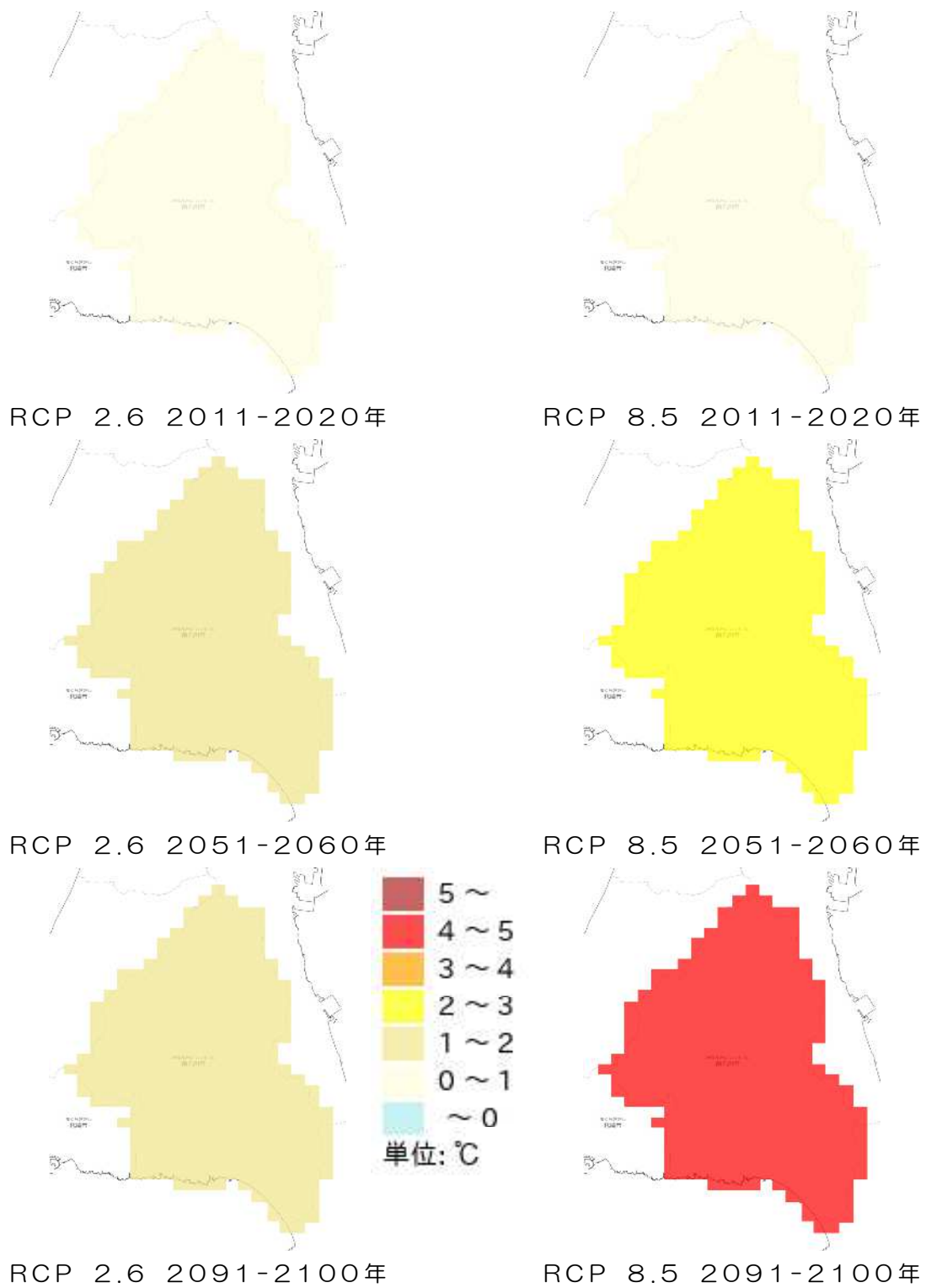


日最低気温の推移予測（南九州市）

(出典)

以下を基にした A-PLAT WebGISデータ

石崎 紀子 (2020). CMIP5 をベースにした CDFDM 手法による日本域バイアス補正気候シナリオデータ, Ver.201909, 国立環境研究所 地球環境研究センター, doi:10.17595/20200415.001.



日最低気温 基準期間との差

(出典)

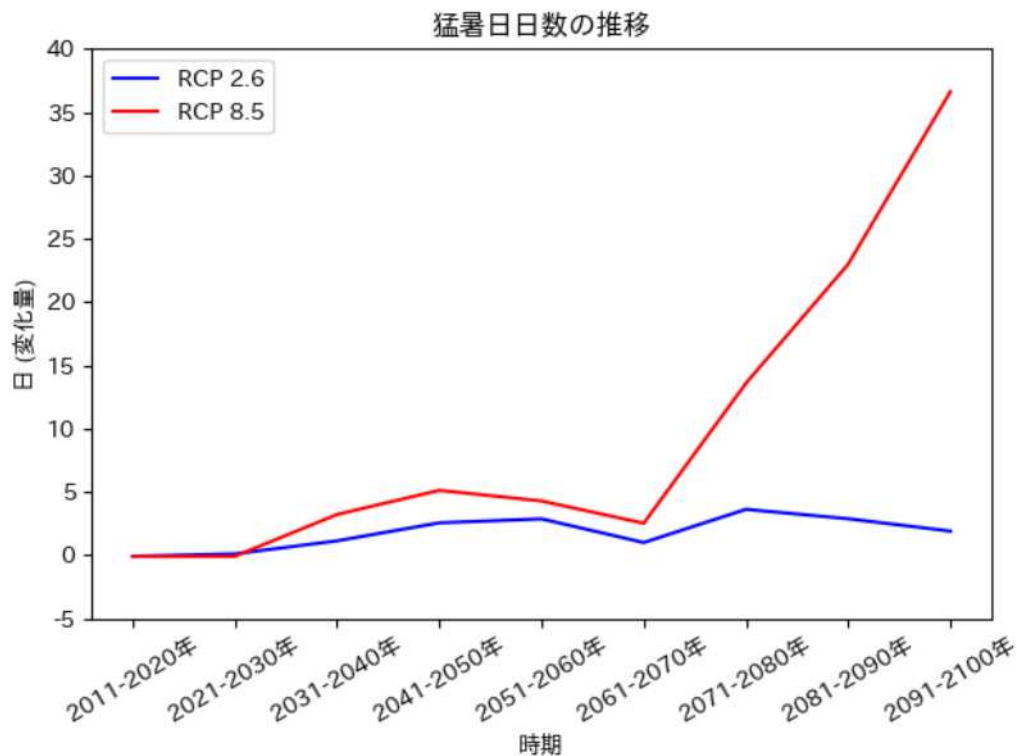
以下を基にした A-PLAT WebGISデータ

石崎 紀子 (2020). CMIP5 をベースにした CDFDM 手法による日本域バイアス補正気候シナリオデータ, Ver.201909, 国立環境研究所 地球環境研究センター, doi:10.17595/20200415.001.

真夏日・猛暑日、冬日・真冬日

南九州市では、厳しい温暖化対策をとらない場合(RCP8.5シナリオ)、基準年(1981～2000年の平均)と比べ猛暑日が100年間で年間約30日増加、真夏日が約73日増加すると予測されています。パリ協定の「2℃目標」が達成された状況下であり得るシナリオ(RCP2.6シナリオ)では、猛暑日が100年間で年間約2日増加、真夏日が約27日増加すると予測されています。

※ 100年後の値は2081～2090、2091～2100年の平均を用いています。

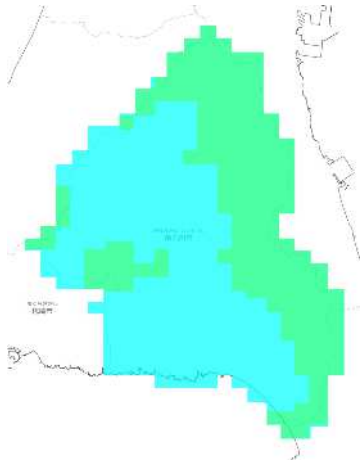


猛暑日の推移予測 (南九州市)

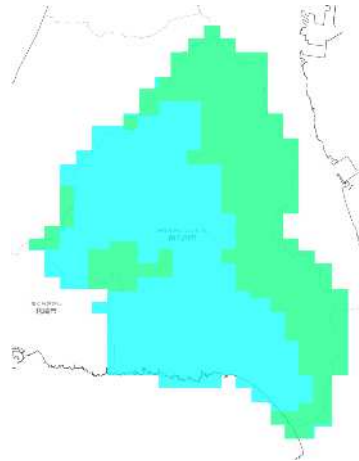
(出典)

以下を基にした A-PLAT WebGISデータ

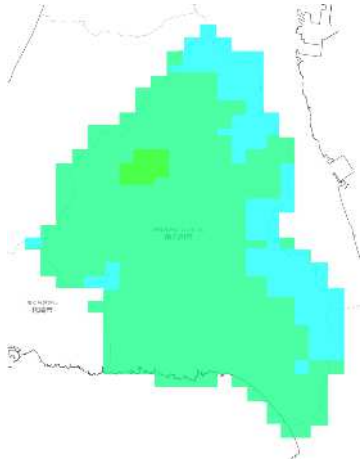
石崎 紀子 (2020). CMIP5 をベースにした CDFDM 手法による日本域バイアス補正気候シナリオデータ, Ver.201909, 国立環境研究所 地球環境研究センター, doi:10.17595/20200415.001.



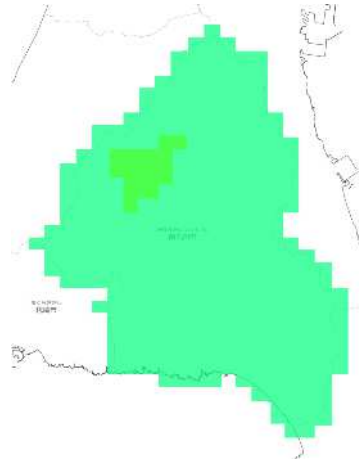
RCP 2.6 2011-2020年



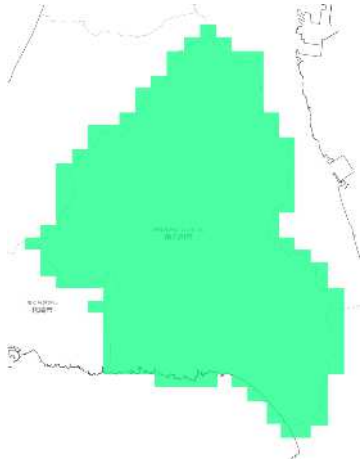
RCP 8.5 2011-2020年



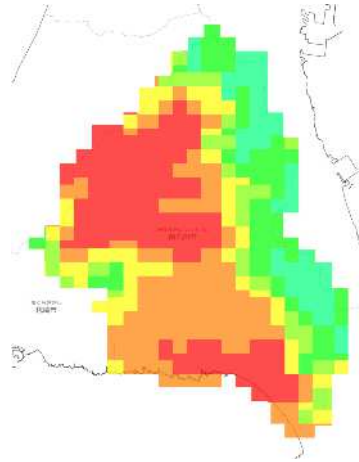
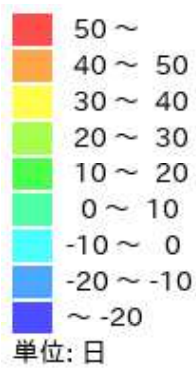
RCP 2.6 2051-2060年



RCP 8.5 2051-2060年



RCP 2.6 2091-2100年



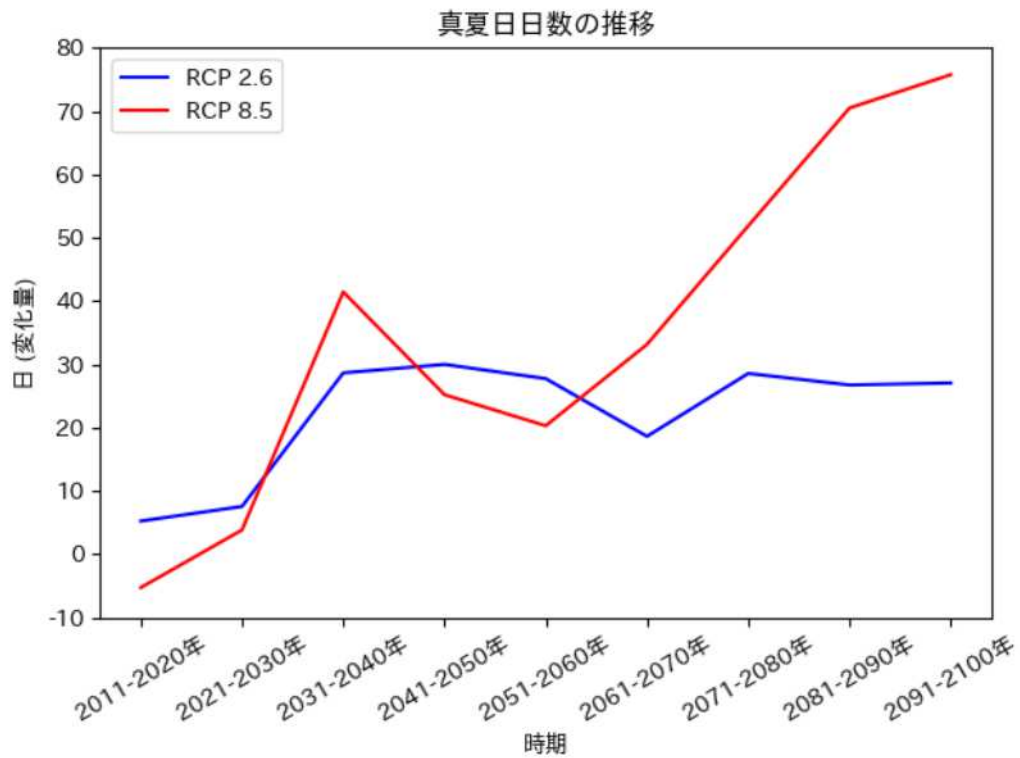
RCP 8.5 2091-2100年

猛暑日 基準期間との差

(出典)

以下を基にした A-PLAT WebGISデータ

石崎 紀子 (2020). CMIP5 をベースにした CDFDM 手法による日本域バイアス補正気候シナリオデータ, Ver.201909, 国立環境研究所 地球環境研究センター, doi:10.17595/20200415.001.

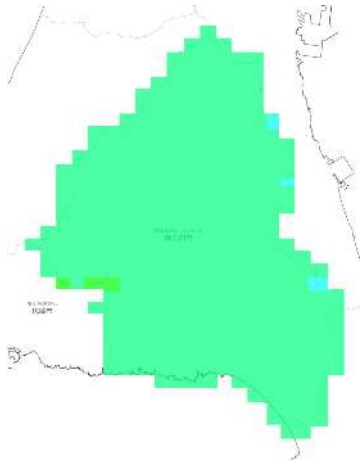


真夏日の推移予測 (南九州市)

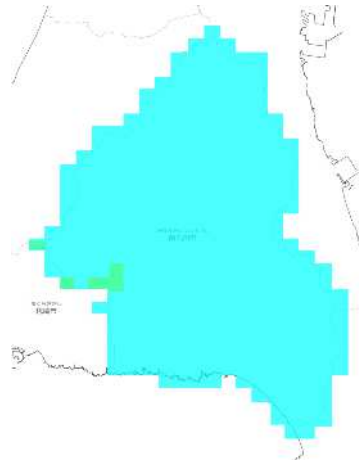
(出典)

以下を基にした A-PLAT WebGISデータ

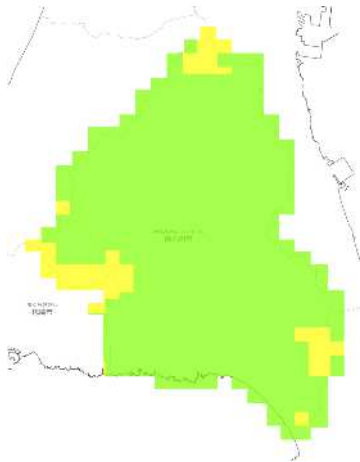
石崎 紀子 (2020). CMIP5 をベースにした CDFDM 手法による日本域バイアス補正気候シナリオデータ, Ver.201909, 国立環境研究所 地球環境研究センター, doi:10.17595/20200415.001.



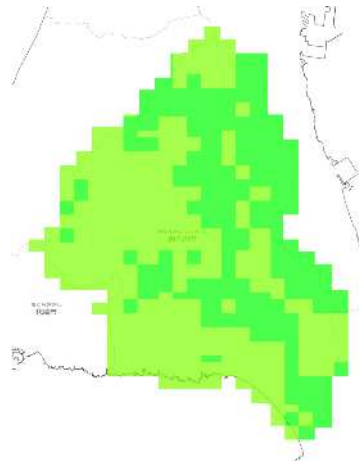
RCP 2.6 2011-2020年



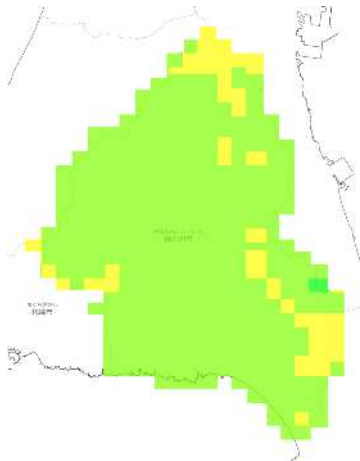
RCP 8.5 2011-2020年



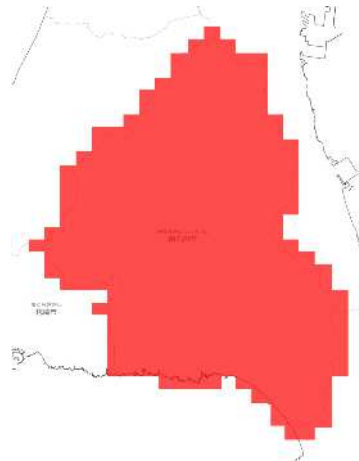
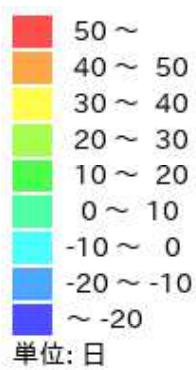
RCP 2.6 2051-2060年



RCP 8.5 2051-2060年



RCP 2.6 2091-2100年



RCP 8.5 2091-2100年

真夏日 基準期間との差

(出典)

以下を基にした A-PLAT WebGISデータ

石崎 紀子 (2020). CMIP5 をベースにした CDFDM 手法による日本域バイアス補正気候シナリオデータ, Ver.201909, 国立環境研究所 地球環境研究センター, doi:10.17595/20200415.001.

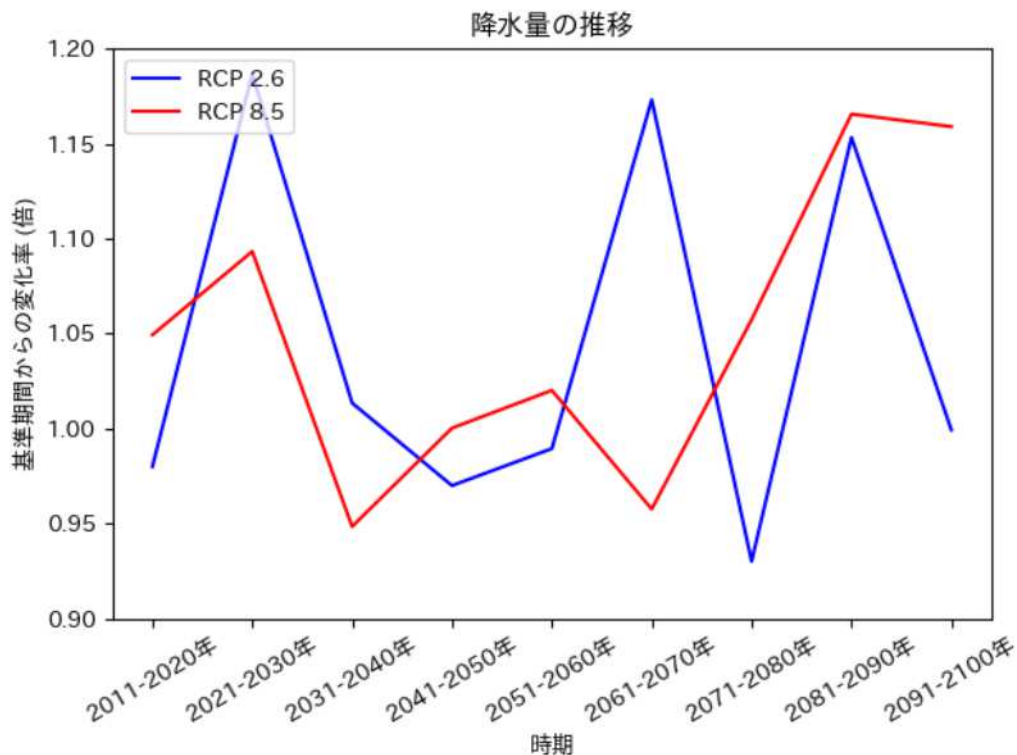
降水、降雪

南九州市では、厳しい温暖化対策をとらない場合(RCP8.5シナリオ)、21世紀末(2081年~2100年)には現在(1981年~2000年)よりも降水量が年間約16%増加、無降水日数が約6日減少すると予測されています。また、降雪量は約21cm減少すると予測されています。パリ協定の「2℃目標」が達成された状況下であり得るシナリオ(RCP2.6シナリオ)では、降水量は約0%減少、無降水日数は約4日増加すると予測されています。また、降雪量は約14cm減少すると予測されています。

(出典)

以下を基にした A-PLAT WebGISデータ

石崎 紀子 (2020). CMIP5 をベースにした CDFDM 手法による日本域バイアス補正気候シナリオデータ, Ver.201909, 国立環境研究所 地球環境研究センター, doi:10.17595/20200415.001.

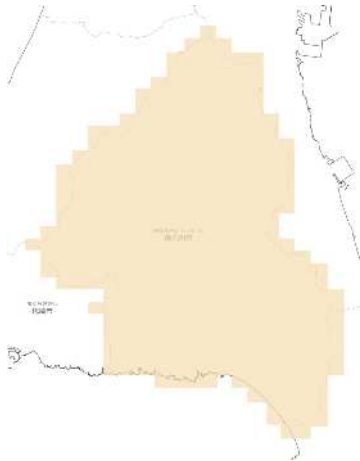


降水量の推移予測 (南九州市)

(出典)

以下を基にした A-PLAT WebGISデータ

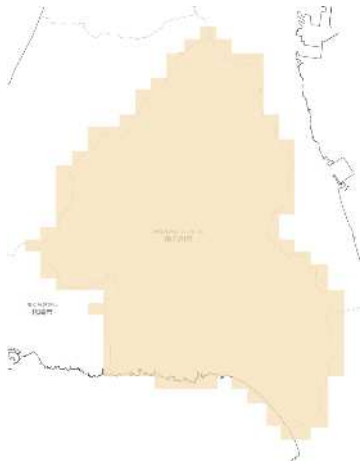
石崎 紀子 (2020). CMIP5 をベースにした CDFDM 手法による日本域バイアス補正気候シナリオデータ, Ver.201909, 国立環境研究所 地球環境研究センター, doi:10.17595/20200415.001.



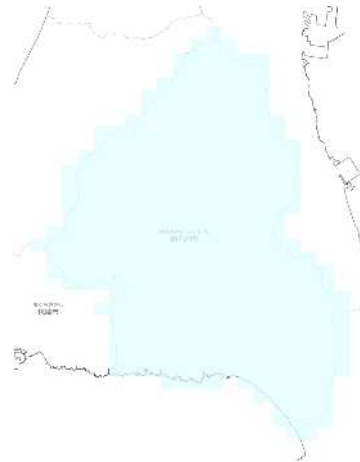
RCP 2.6 2011-2020年



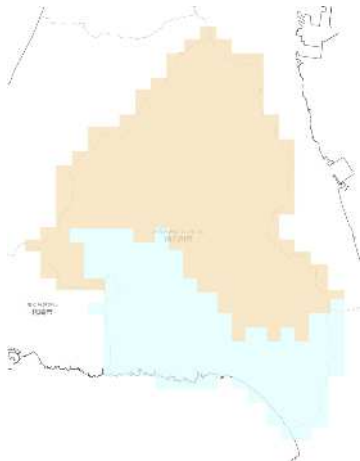
RCP 8.5 2011-2020年



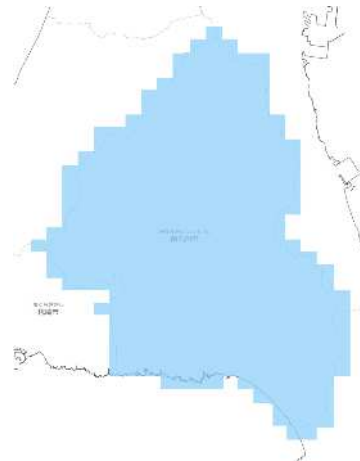
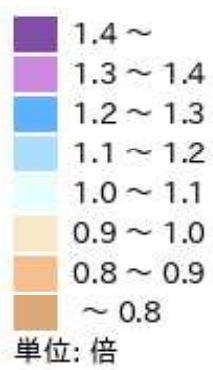
RCP 2.6 2051-2060年



RCP 8.5 2051-2060年



RCP 2.6 2091-2100年



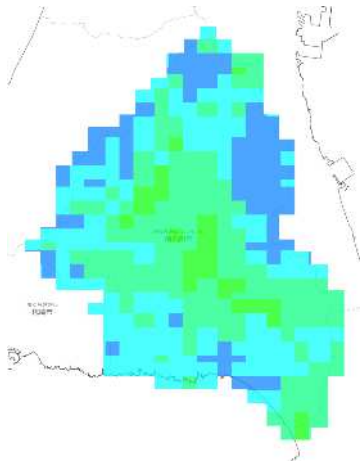
RCP 8.5 2091-2100年

降水量 基準期間との差

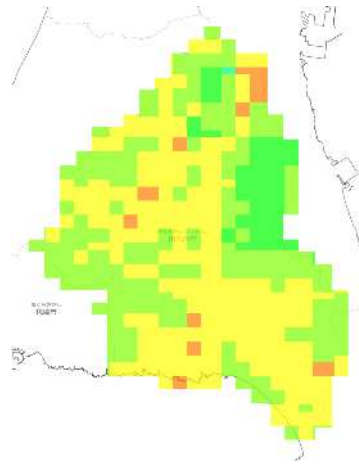
(出典)

以下を基にした A-PLAT WebGISデータ

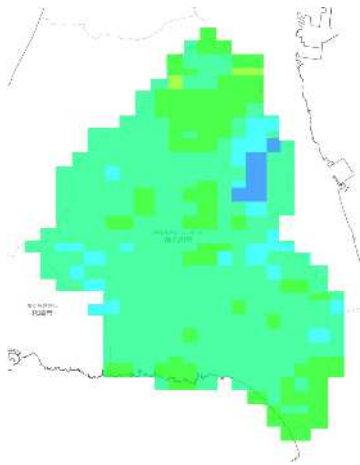
石崎 紀子 (2020). CMIP5 をベースにした CDFDM 手法による日本域バイアス補正気候シナリオデータ, Ver.201909, 国立環境研究所 地球環境研究センター, doi:10.17595/20200415.001.



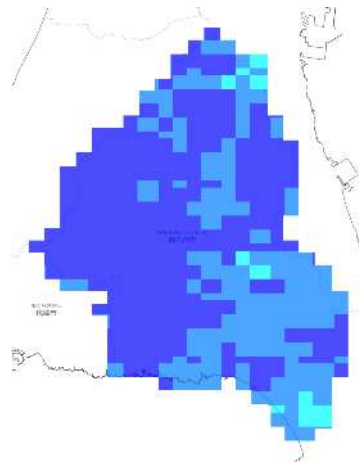
RCP 2.6 2011-2020年



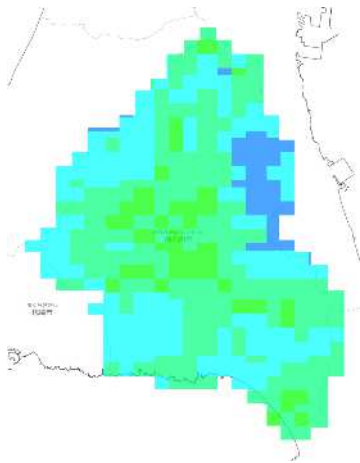
RCP 8.5 2011-2020年



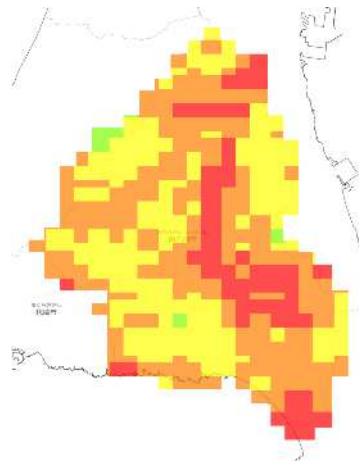
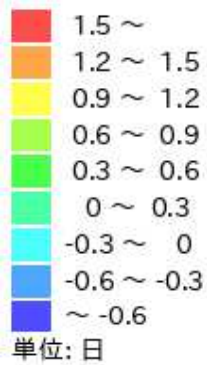
RCP 2.6 2051-2060年



RCP 8.5 2051-2060年



RCP 2.6 2091-2100年



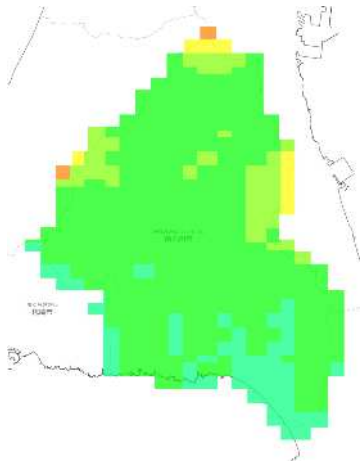
RCP 8.5 2091-2100年

日降水量100mm以上の日数 基準期間との差

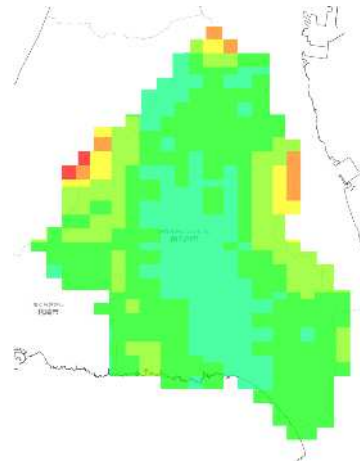
(出典)

以下を基にした A-PLAT WebGISデータ

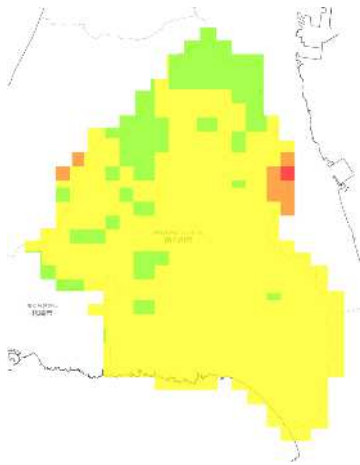
石崎 紀子 (2020). CMIP5 をベースにした CDFDM 手法による日本域バイアス補正気候シナリオデータ, Ver.201909, 国立環境研究所 地球環境研究センター, doi:10.17595/20200415.001.



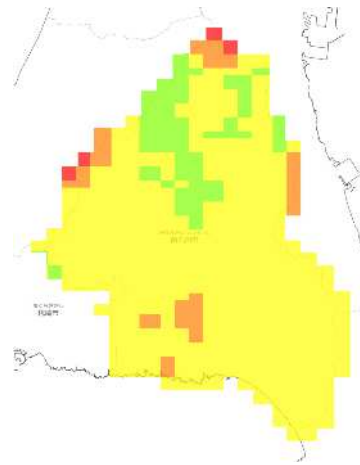
RCP 2.6 2011-2020年



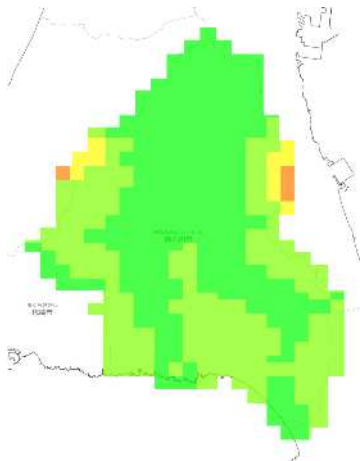
RCP 8.5 2011-2020年



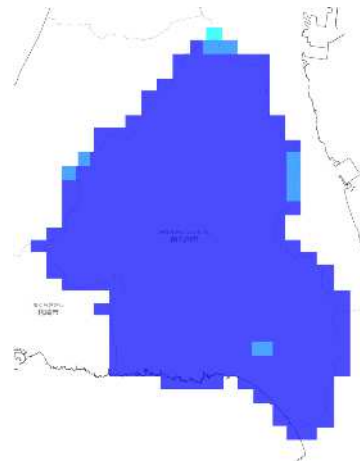
RCP 2.6 2051-2060年



RCP 8.5 2051-2060年



RCP 2.6 2091-2100年



RCP 8.5 2091-2100年

無降水日数 基準期間との差

(出典)

以下を基にした A-PLAT WebGISデータ

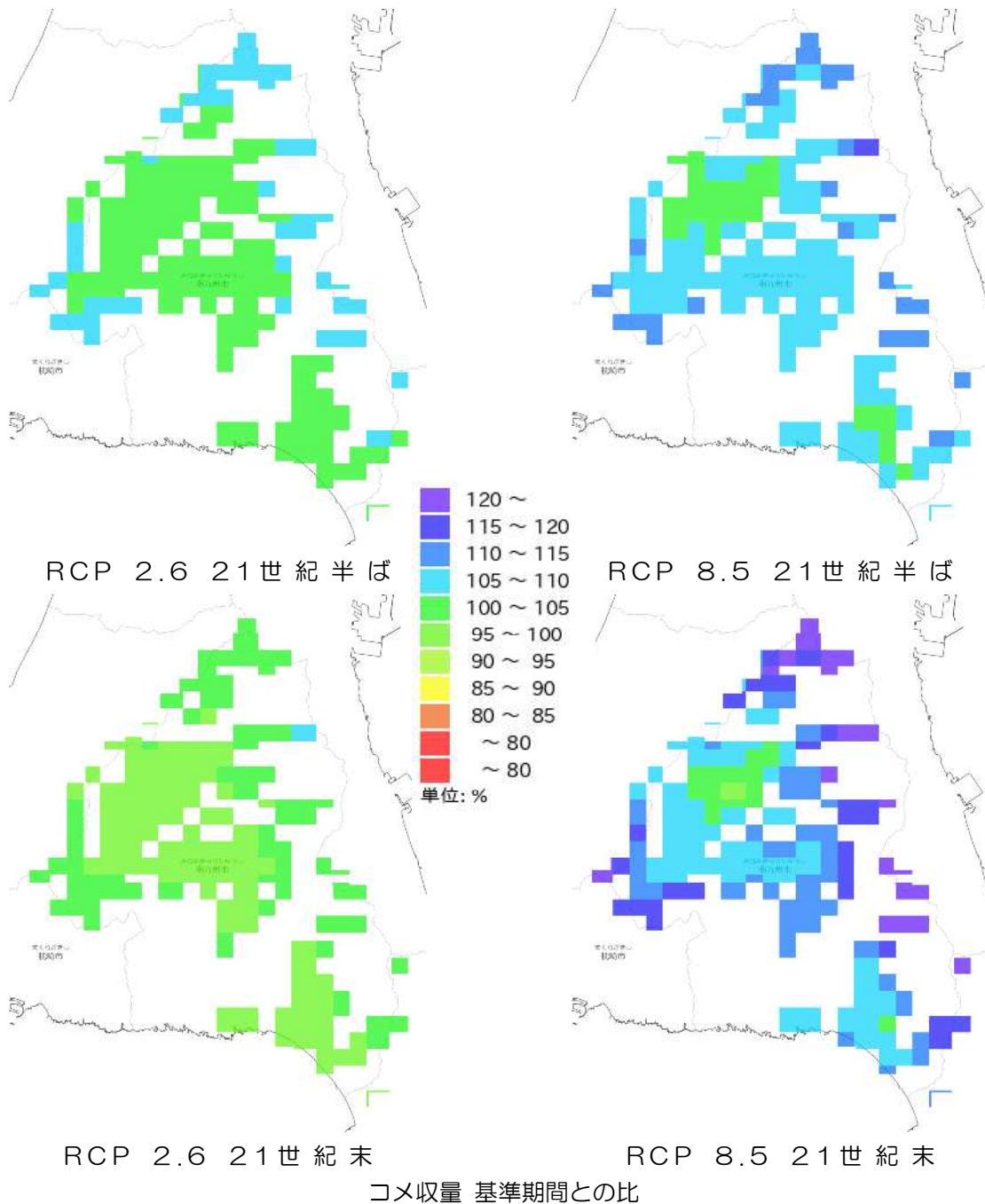
石崎 紀子 (2020). CMIP5 をベースにした CDFDM 手法による日本域バイアス補正気候シナリオデータ, Ver.201909, 国立環境研究所 地球環境研究センター, doi:10.17595/20200415.001.

1.1.2 将来の影響

(1) 農業

① 水稻

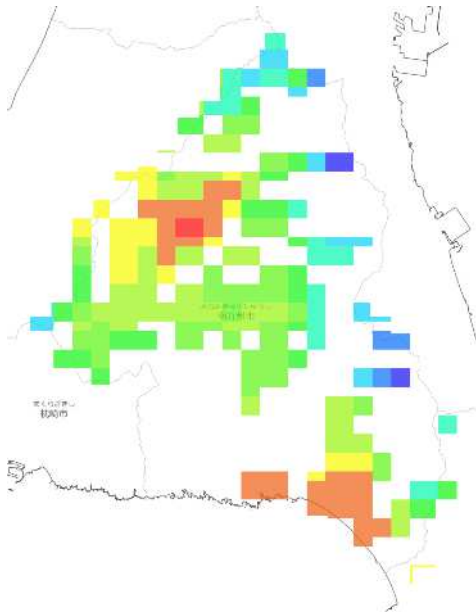
南九州市では、最も気候変動が進んだ場合（RCP8.5シナリオ）、21世紀末には現在よりも水稻の収量が約12%増加すると予測されています。



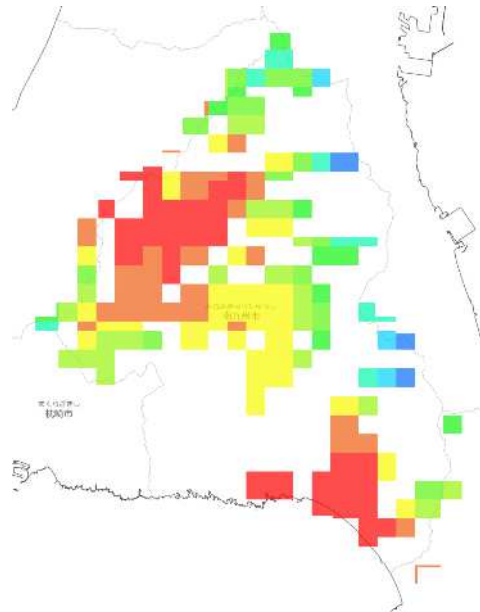
(出典)

以下を基にした A-PLAT WebGISデータ

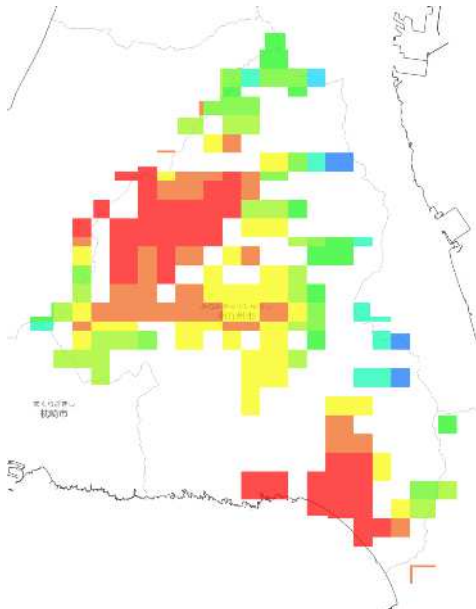
<https://adaptation-platform.nies.go.jp/conso/report/O-4.html>



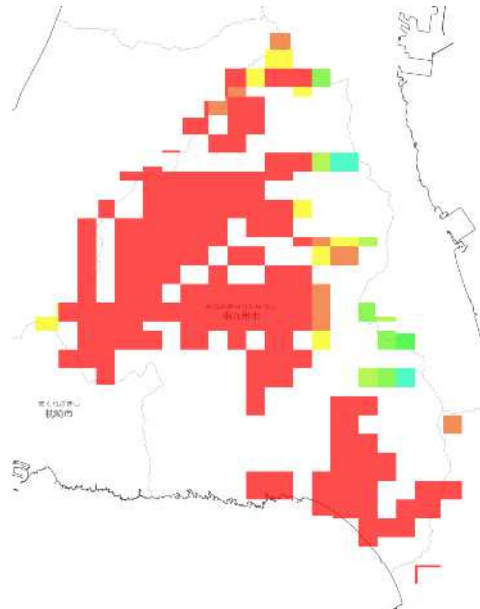
RCP 2.6 21世紀半ば



RCP 8.5 21世紀半ば



RCP 2.6 21世紀末



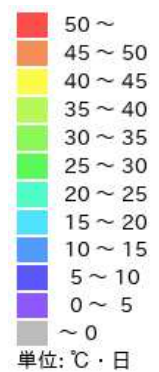
RCP 8.5 21世紀末
出穂後20日間の日平均気温26℃以上の積算値

コメ品質

(出典)

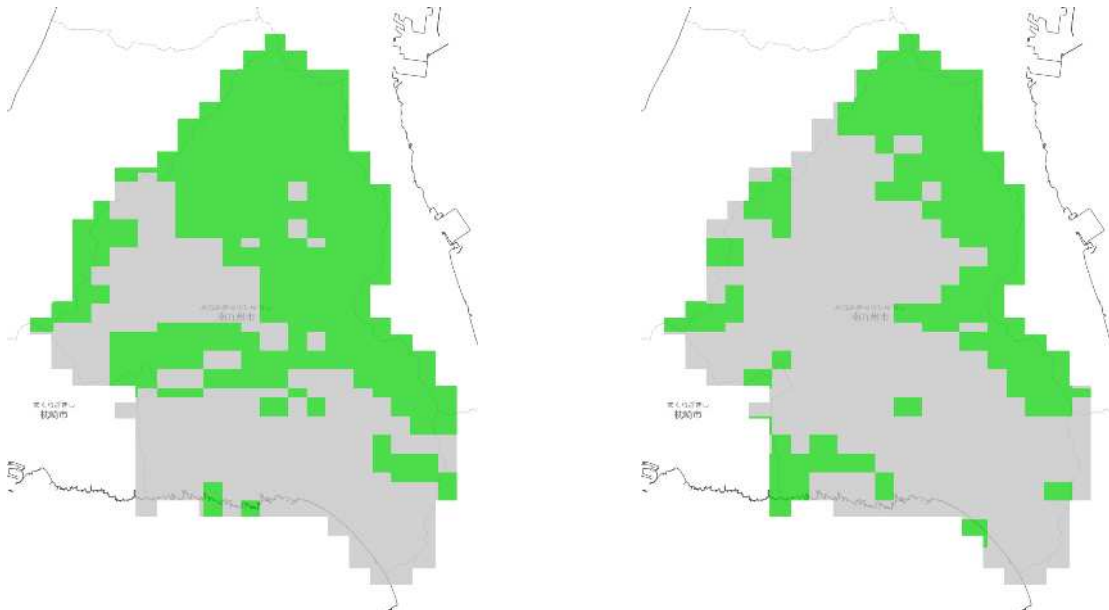
以下を基にした A-PLAT WebGISデータ

<https://adaptation-platform.nies.go.jp/conso/report/O-4.html>



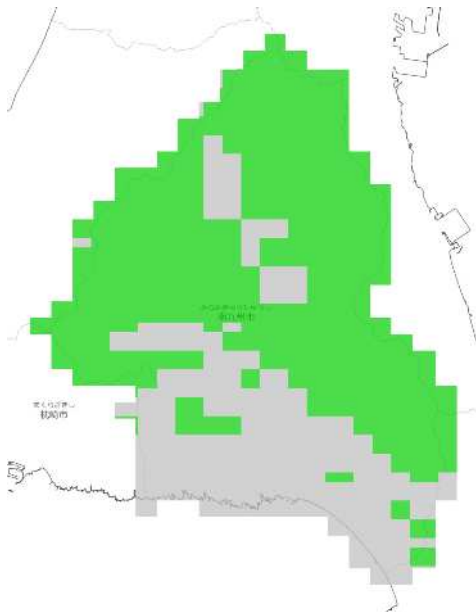
1.1.3 将来の影響

(19) 陸域生態系



RCP 2.6 21世紀半ば

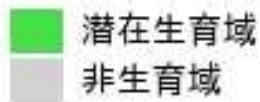
RCP 8.5 21世紀半ば



RCP 2.6 21世紀末

RCP 8.5 21世紀末

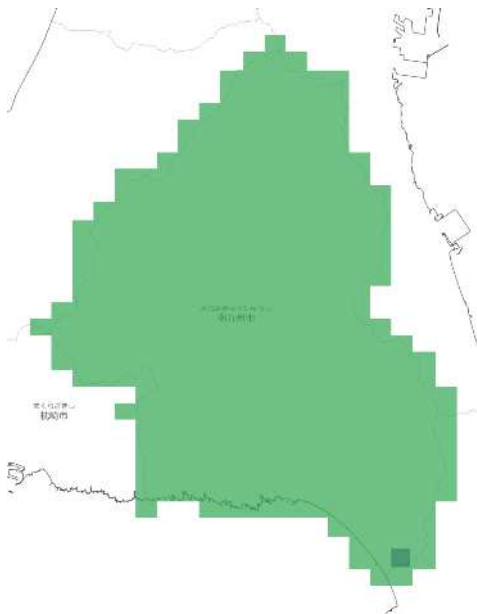
アカガシ潜在生育域



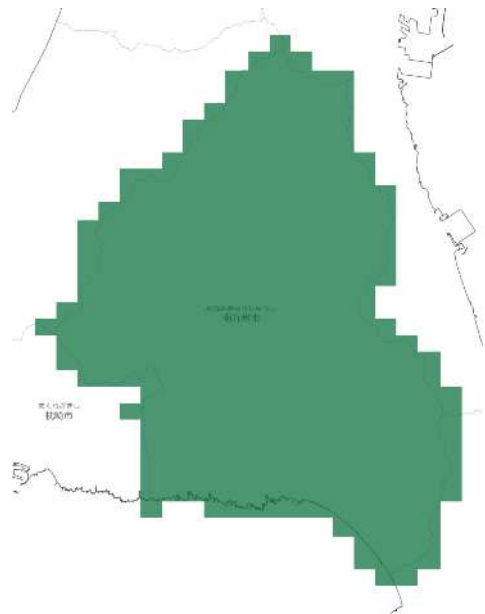
カガシ潜在生育域 凡例

(出典)

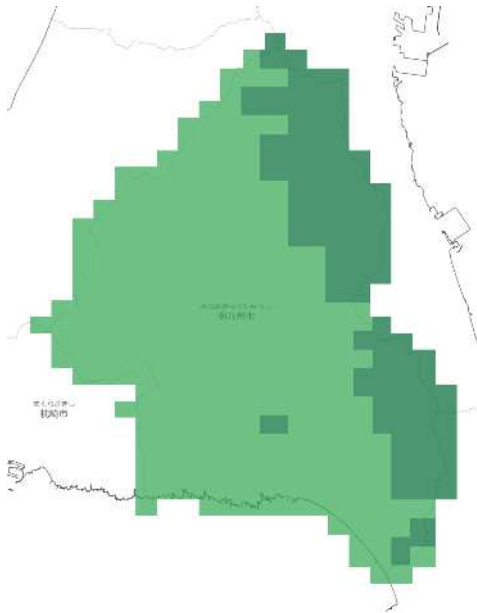
<https://adaptation-platform.nies.go.jp/conso/report/O-6.html>



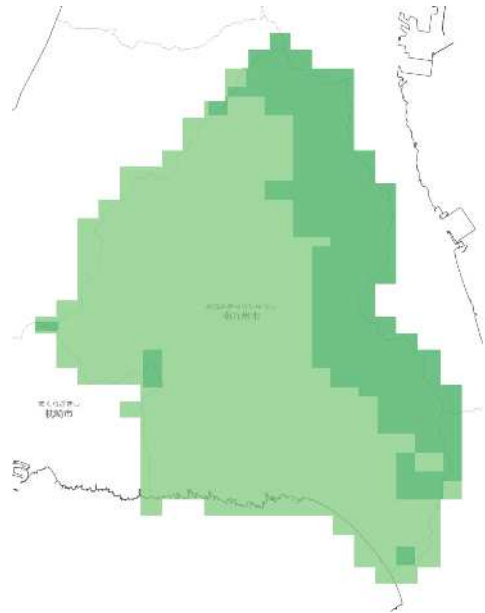
RCP 2.6 21世紀半ば



RCP 8.5 21世紀半ば

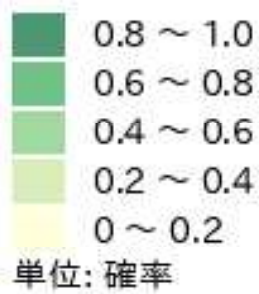


RCP 2.6 21世紀末



RCP 8.5 21世紀末

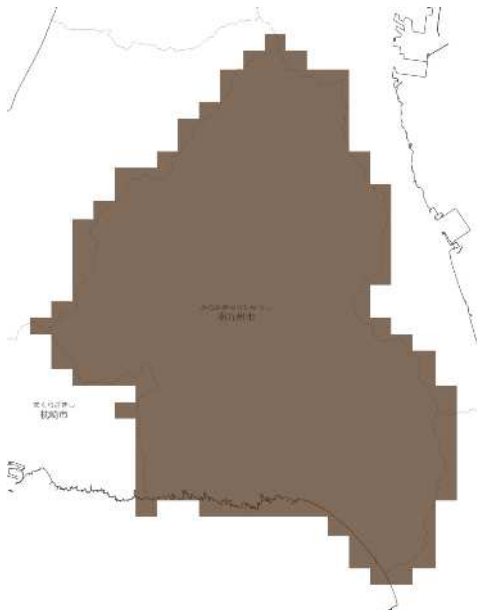
竹林の分布可能域



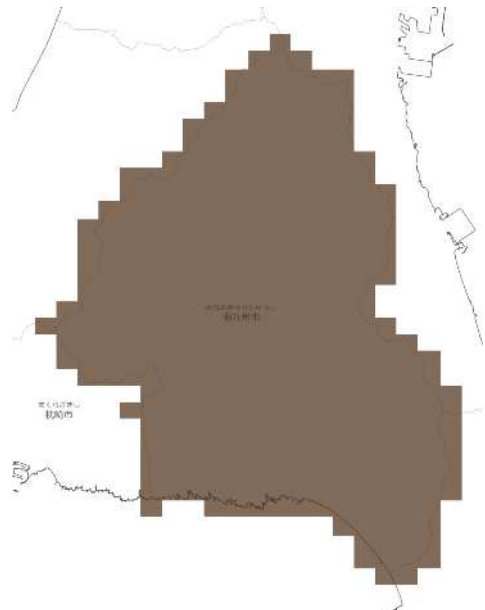
竹林 凡例

(出典)

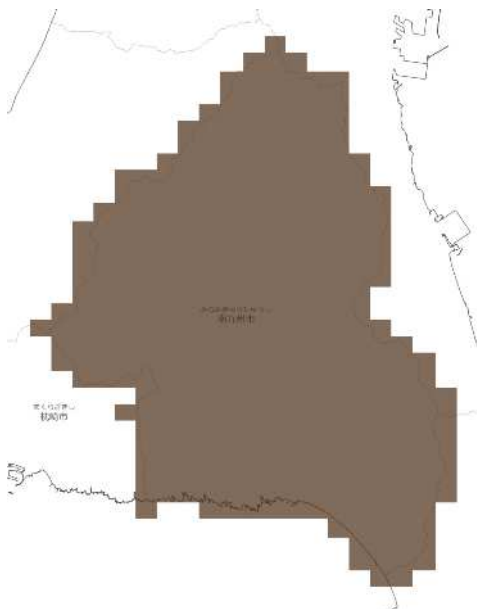
<https://adaptation-platform.nies.go.jp/conso/report/O-6.html>



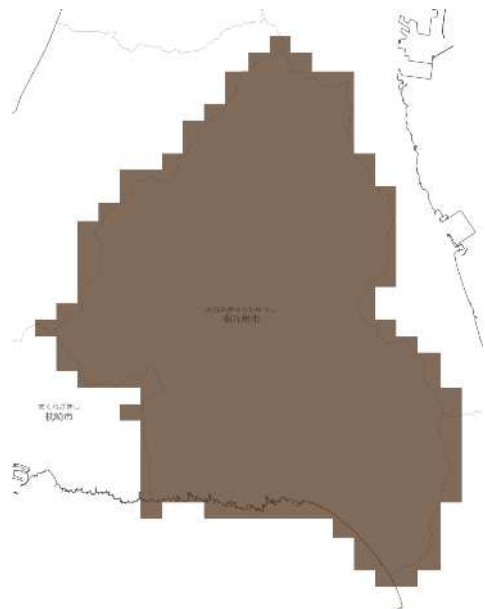
RCP 2.6 21世紀半ば



RCP 8.5 21世紀半ば



RCP 2.6 21世紀末



RCP 8.5 21世紀末

マツ枯れ危険度



マツ枯れ危険度 凡例

(出典)

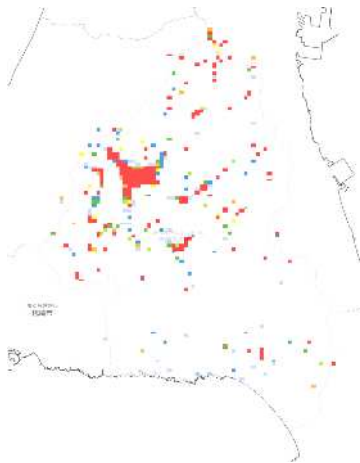
<https://adaptation-platform.nies.go.jp/conso/report/O-6.html>

1.1.4 将来の影響

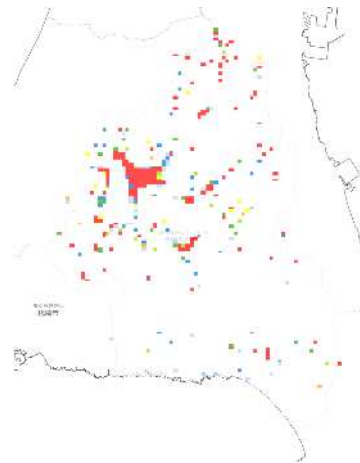
(1) 河川

① 洪水

洪水について、将来予測される影響を記載します。

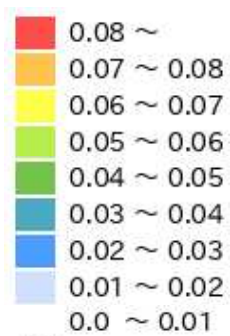


RCP 2.6 2081-2100年



RCP 8.5 2081-2100年

洪水氾濫(年期待最大浸水深)



単位: m

洪水氾濫(年期待最大浸水深) 凡例

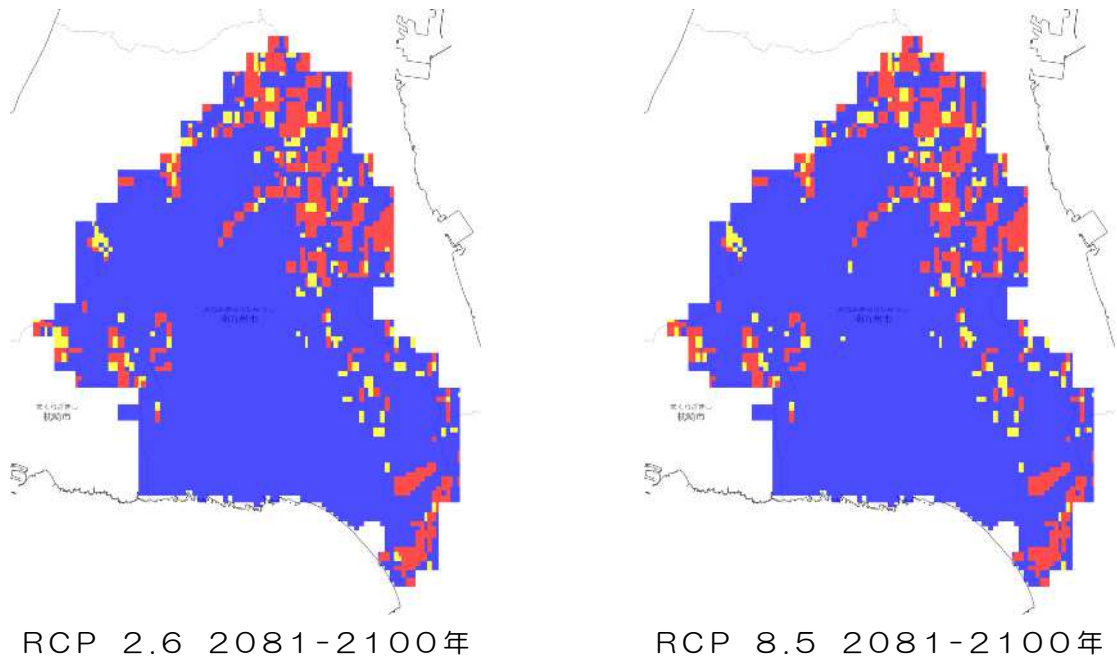
(出典)

https://www.restec.or.jp/si-cat/_public/202003/SI-CAT%E6%88%90%E6%9E%9C%E9%9B%86%E5%8E%9F%E7%A8%BF%E9%9B%86_%E3%83%95%E3%83%AB_20200302.pdf
#page=40

(2) 山地

① 土石流・地すべり等

極端に降雨強度の大きい豪雨が今後増加する場合、被害の拡大が想定されます。
土石流・地すべり等について、将来予測される影響を記載します。



斜面崩壊発生確率



斜面崩壊発生確率 凡例

(出典)

https://www.restec.or.jp/si-cat/_public/202003/SI-CAT%E6%88%90%E6%9E%9C%E9%9B%86%E5%8E%9F%E7%A8%BF%E9%9B%86_%E3%83%95%E3%83%AB_20200302.pdf#page=42



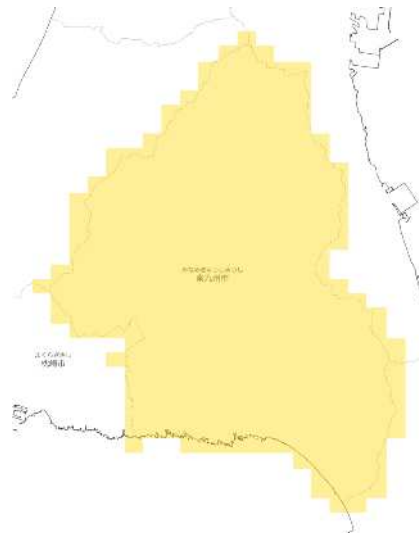
RCP 2.6 21世紀半ば



RCP 8.5 21世紀半ば

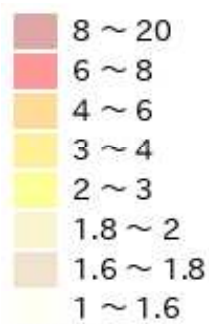


RCP 2.6 21世紀末



RCP 8.5 21世紀末

熱中症搬送者数

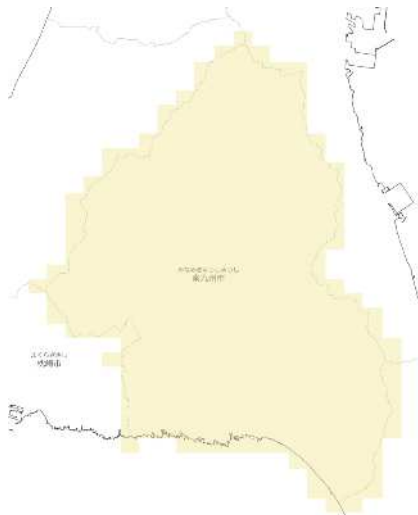


単位: 倍

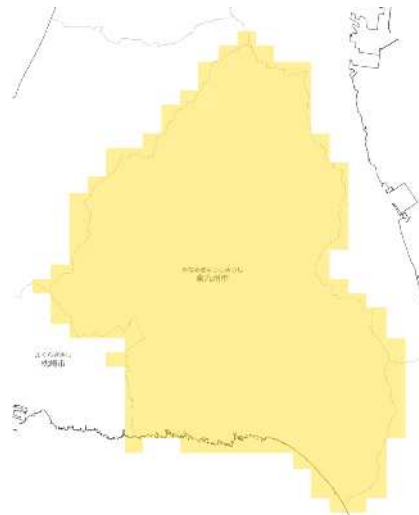
熱中症搬送者数 凡例

(出典)

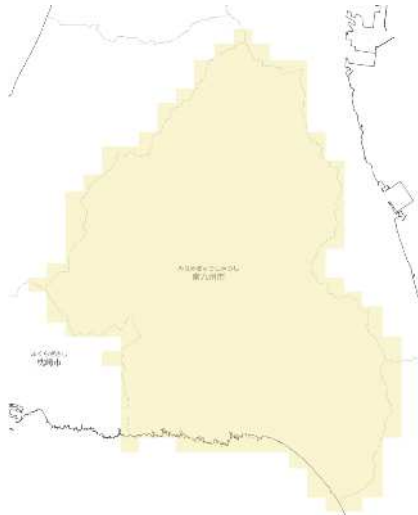
https://www.nies.go.jp/s8_project/symposium/20141110_s8br.pdf#page=12



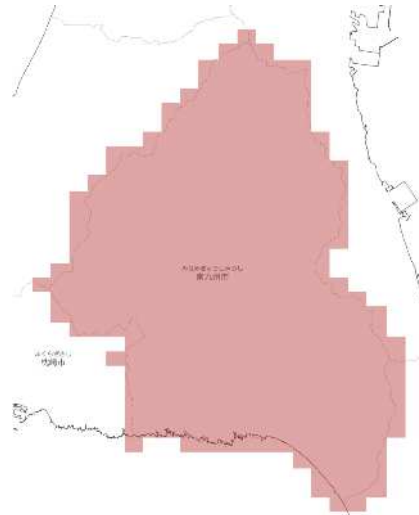
RCP 2.6 21世紀半ば



RCP 8.5 21世紀半ば



RCP 2.6 21世紀末



RCP 8.5 21世紀末

熱ストレス超過死亡数



熱ストレス超過死亡数 凡例

(出典)

https://www.nies.go.jp/s8_project/symposium/20141110_s8br.pdf#page=12