

平成21年 鹿児島県鋳工業の動向

(鋳工業生産・出荷・在庫指数)



鹿児島県企画部統計課

ま え が き

本県では、県内の鋳工業生産活動の動向を把握するため、毎月、鋳工業の生産・出荷・在庫指数を作成し、「鹿児島県鋳工業の動向」として公表しております。

このたび、平成21年1年間の結果を年間補正し、年報として取りまとめましたので、ここに確報値として公表します。

鋳工業指数は、本県の生産・出荷・在庫に関する諸活動を体系的にとらえたもので、経済や景気の動向をみるうえで、最も重要な指標の一つとされています。

本書が、関係方面において広く利用され、地域経済の動向把握、分析などの一資料となれば幸いに存じます。

なお、この指数の作成にあたり、資料の提供と御協力をいただきました関係機関並びに事業所に対し深く感謝申し上げますとともに、今後とも一層の御理解と御協力を賜りますようお願い申し上げます。

平成22年 8月

鹿児島県企画部長

六 反 省 一

目 次

利用上の注意	1
平成21年鉱工業指数の動向	
1 鹿児島県の動向	4
2 生産の動向	5
3 出荷の動向	7
4 在庫の動向	9
5 業種別生産・出荷・在庫寄与度	11
6 業種別生産動向	12
統 計 表	
第1表 鉱工業生産指数（原指数）	21
第2表 鉱工業出荷指数（原指数）	23
第3表 鉱工業在庫指数（原指数）	25
第4表 鉱工業生産指数（季節調整済指数）	27
第5表 鉱工業出荷指数（季節調整済指数）	29
第6表 鉱工業在庫指数（季節調整済指数）	31
第7表 特殊分類別原指数	
(1) 生産指数	33
(2) 出荷指数	34
(3) 在庫指数	35
第8表 特殊分類別季節調整済指数	
(1) 生産指数	36
(2) 出荷指数	37
(3) 在庫指数	38
付 属 資 料	
1 業種分類別採用品目数	40
2 採用品目別ウェイト等一覧表	41

利用上の注意

1 基準時

平成17年を基準時とする。したがって、指数値は平成17年の月平均を100.0とした比率で示される。

また、基準時は、原則として5年毎に改定を行うことになっており、今年度、従来の平成12年基準から平成17年基準へ改定を行った。

2 対象範囲

「日本標準産業分類」(平成19年・第12回改訂)の大分類「C鉱業」、「E製造業」の産業分類について作成した生産・出荷・在庫指数である。

3 分類

分類は、日本標準産業分類を基本とした業種別分類と、品目をその用途により、財別に分類した特殊分類の2つの分類による。

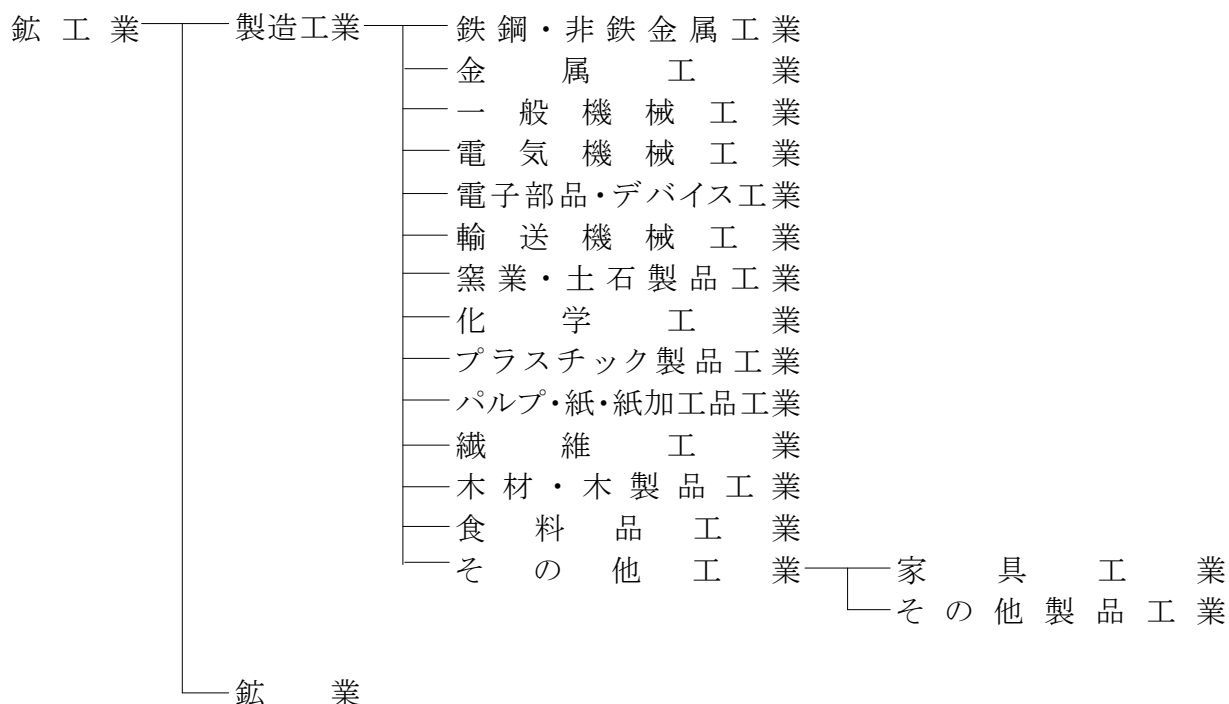
(1) 業種分類

業種分類については、利用上の便宜を図り日本標準産業分類の中分類に準拠しているが、次のとおり若干の組み替えを行った。

鉄鋼・非鉄金属工業	鉄鋼業(産業分類番号22)+非鉄金属製造業(同23)
食料品工業	食料品製造業(同09)+飲料・たばこ・飼料製造業(同10)
その他工業	家具・装備品製造業(同13)+その他の製造業(同32)

なお、「印刷・同関連業」(産業分類番号15)、「石油製品・石炭製品製造業」(同17)、「ゴム製品製造業」(同19)、「なめし革・同製品・毛皮製造業」(同20)、「業務用機械器具製造業」(同27)、「情報通信機械器具製造業」(同30)は、系列を採用できないため業種分類を設けない。

業種分類については次のとおり



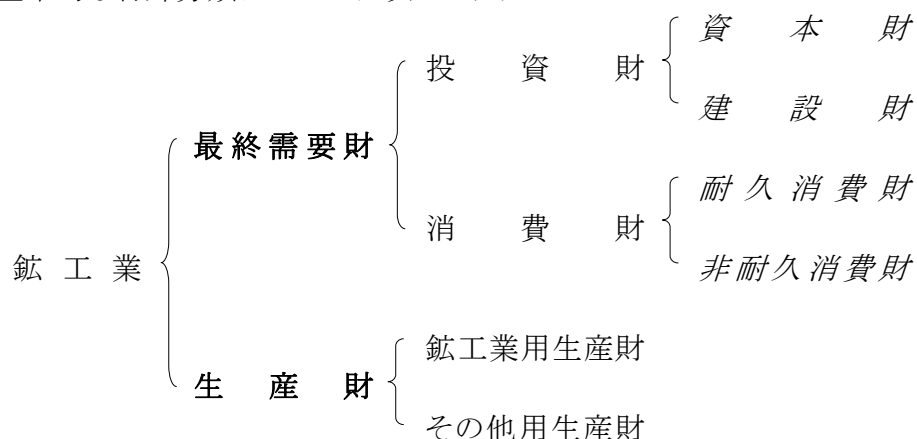
(2) 特殊分類

特殊分類は、製品の経済的用途に着目したもので、生産活動により生み出された製品(財)を原材料・燃料等の形で生産活動に再投入する「生産財」と生産活動の外部に流出する最終需要財」に分類される。

最終需要財は、資本形成に向けられる「投資財」と家計で消費される「消費財」に分類される。投資財は、設備投資に向けられる「資本財」と建設投資に向けられる「建設財」に分類し、消費財は、「耐久消費財」と「非耐久消費財」に分類される。

生産財については、鉱工業の生産活動に再投入される「鉱工業用生産財」と鉱工業以外の生産活動に投入される「その他用生産財」(企業消費財を含む)に分類される。

基本的な特殊分類については次のとおり



財別格付けの定義

分類	定義
最終需要財	鉱工業または他の産業に原材料等として投入されない製品。 ただし、建設財を含み、企業消費財を除く。
投資財	資本財と建設財の合計。
資本財	家計以外で購入される製品で、原則として想定耐用年数が1年以上で比較的購入単価が高いもの。
建設財	建設工事用の資材及び衛生用陶磁器等の建築物に付随する内装品及び土木工事の資材。
消費財	家計で購入される製品(耐久消費財と非耐久消費財の合計)。
耐久消費財	原則として想定耐用年数1年以上で、比較的購入単価が高いもの。
非耐久消費財	原則として想定耐用年数1年未満又は比較的購入単価が低いもの。
生産財	鉱工業及び他の産業に原材料等として投入される製品。 ただし、企業消費財を含み、建設財を除く。
鉱工業用生産財	鉱工業の生産工程に、原材料、燃料、部品、容器、消耗品、工具等として再投入される製品。
その他用生産財	非鉱工業用の原材料、燃料、容器、消耗品及び企業消費財。

4 採用品目

採用品目は、基準時における付加価値額の大きなものから業種ごとに代表性及び重要性等を総合的に検討し選定した。採用品目数は生産・出荷指数については114品目、在庫指数については58品目である。

5 ウェイト

ウェイトは、生産指数については付加価値額ウェイト、出荷指数は出荷額ウェイト、在庫指数は在庫額ウェイトである。

ウェイトの算定にあたっては、「平成17年工業統計調査」、「本邦鉱業のすう勢」、「経済産業省生産動態統計調査」を基礎資料としている。

ウェイトの計算は、まず各業種別のウェイトを算定し、ついで品目別のウェイトを算定するが、この際、非採用品目のウェイトは原則として業種ごとの採用品目にふくらましを行い、非採用業種については製造業全体にふくらましを行っている。

6 算式

各品目別個別指数を基準時のウェイトで加重平均するラスパイレス算式を使用した。

$$\text{個別指数} = \frac{\text{比較時数量}}{\text{基準時数量(平成17年1ヶ月の平均数量)}} \times 100$$

$$\text{総合指数} = \frac{(\text{個別指数} \times \text{基準時ウェイト})\text{の総和}}{\text{基準時ウェイトの総和}}$$

7 季節調整

経済時系列指標の原系列には、景気の動向とは関係のない1年を周期とした規則的に繰り返す季節変動(気象条件の変化などの自然的要因や盆・正月・祝祭日、入学・卒業期、決算期・会などの社会的要因などによって生ずる変動)が含まれている。景気の実勢を見るためには、原系列からこのような変動要素を取り除く必要があり、これを季節調整という。

季節調整方法は、過去の原系列から典型的な季節変動のパターンを抽出し、これを季節指数として原系列を調整するのが一般である。本県では、センサス局法のX-12-ARIMAにより指数を算出している。

X-12-ARIMAでは、季節要因に加え、曜日・祝祭日要因によっても調整されている。季節調整済指数は以下のように算出される。

$$\text{季節調整済指数} = \text{原指数} \div (\text{季節指数} \times \text{曜日・祝日指数})$$

8 資料の出所

採用品目の実数値は、主として「経済産業省生産動態統計調査(指定統計第11号)」及び本県が実施している「県鉱工業動態統計調査(届出統計)」から求めており、それ以外の採用品目については、次のとおりである。

製材品、豚枝肉、和牛枝肉、牛乳、乳飲料・・・農林水産省 大臣官房 統計部
プロイラー、精麦、食パン、菓子パン、澱粉、即席麺、麺・・・九州農政局鹿児島農政事務所
配合飼料・・・・・・・・鹿児島県庁各課

I 平成21年鉱工業指数の動向

平成21年鉱工業指数の動向

1 鹿児島県の動向

平成21年の鹿児島県の鉱工業指数の年平均（原指数）は、生産指数が94.4で前年比14.4%と4年ぶりの低下となった。（表1）

また、出荷指数は95.4で前年比11.0%、在庫指数は111.6で同16.8%と低下した。

年間の動きを四半期別の前期比（季節調整済指数）にみると、生産指数では（表2）1月～3月期は25.3%と低下したが、4月～6月期に16.8%と上昇に転じ、7月期～9月期9.1%、10月期～12月期6.2%と3期連続で上昇した。出荷指数では（表4）1月～3月期は17.4%と低下したが、4月～6月期に9.1%と上昇に転じ、7月期～9月期5.7%、10月期～12月期3.1%と3期連続で上昇した。在庫指数では（表6）1月～3月期は14.3%、4月～6月期15.2%、7月期～9月期2.8%、10月期～12月期2.2%と1年を通して低下した。

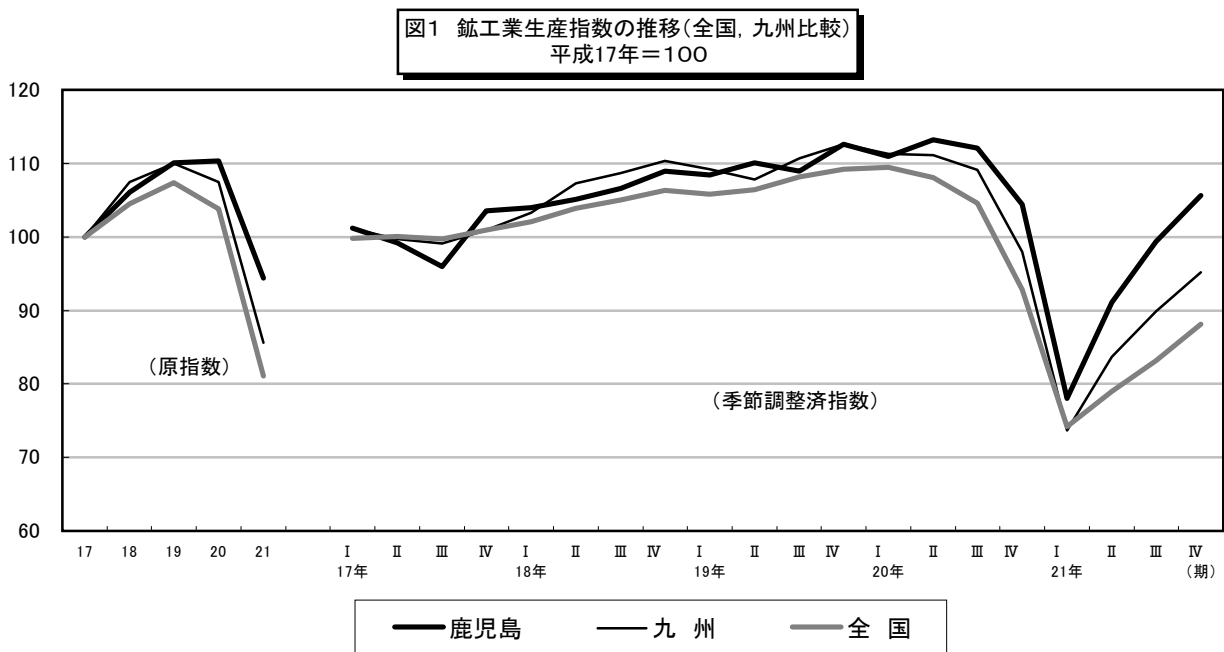


表1 鉱工業指数の年次推移

(原指数;平成17年=100)

	生産			出荷			在庫		
	鹿児島県	九州	全国	鹿児島県	九州	全国	鹿児島県	九州	全国
平成17年	100.0	100.0	100.0	100.0	100.0	100.0	100.0	100.0	100.0
18年	106.1 (6.1)	107.5 (7.5)	104.5 (4.5)	105.5 (5.5)	107.3 (7.3)	104.6 (4.6)	107.0 (7.0)	105.5 (5.5)	102.1 (2.1)
19年	110.1 (3.8)	110.0 (2.3)	107.4 (2.8)	107.4 (1.8)	110.0 (2.5)	107.8 (3.1)	115.1 (7.6)	99.3 (▲5.9)	103.9 (1.8)
20年	110.3 (0.2)	107.5 (▲2.3)	103.8 (▲3.4)	107.2 (▲0.2)	107.0 (▲2.7)	104.3 (▲3.2)	134.2 (16.6)	116.9 (17.7)	106.7 (2.7)
21年	94.4 (▲14.4)	85.6 (▲20.4)	81.1 (▲21.9)	95.4 (▲11.0)	86.2 (▲19.4)	82.1 (▲21.3)	111.6 (▲16.8)	224.6 (92.1)	97.2 (▲8.9)

下段()内は前年比(%)

2 生産の動向

平成21年の生産指数（原指数）は94.4で、前年比 14.4%と低下した（表3）。

四半期別（季節調整済指数）にみると（表2），第1四半期は78.0で前期比 25.3%と低下したが，第2四半期に91.1で同 16.8%と上昇に転じ，第3四半期 99.4で同 9.1%，第4四半期105.6で同 6.2%と3期連続で上昇した。

業種別の動向を前年比でみると（表3），前年より上昇した業種は，鉱業（12.2%），化学工業（2.6%）など15業種中3業種となっている。

一方，低下した業種は，金属製品工業（50.6%），その他工業（35.6%）など12業種となっている。

図2 生産指数の四半期別推移（平成17年=100, 季節調整済指数）

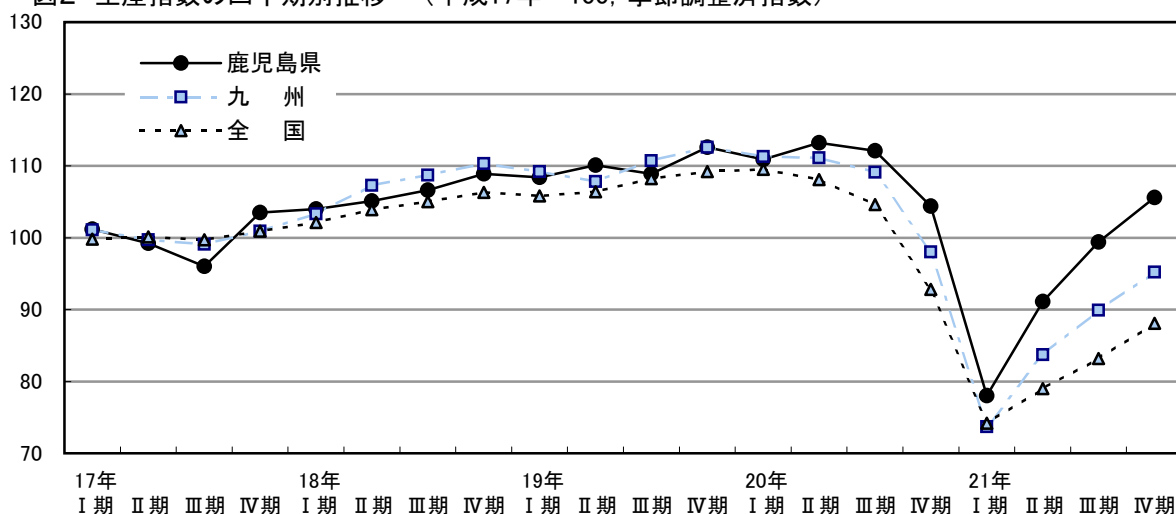


表2 生産指数の四半期別推移

(平成17年=100)

区分	鹿児島県		九州		全国		
	季節調整済指数	前期比	季節調整済指数	前期比	季節調整済指数	前期比	
17年	期	101.2	—	101.1	—	99.8	—
	期	99.2	▲ 2.0	99.7	▲ 1.4	100.1	0.3
	期	96.0	▲ 3.2	99.1	▲ 0.6	99.7	▲ 0.4
	期	103.5	7.8	100.9	1.8	100.9	1.2
18年	期	104.0	0.5	103.3	2.4	102.1	1.2
	期	105.1	1.1	107.3	3.9	103.9	1.8
	期	106.6	1.4	108.7	1.3	105.0	1.1
	期	108.9	2.2	110.3	1.5	106.3	1.2
19年	期	108.4	▲ 0.5	109.2	▲ 1.0	105.8	▲ 0.5
	期	110.1	1.6	107.8	▲ 1.3	106.4	0.6
	期	108.9	▲ 1.1	110.7	2.7	108.2	1.7
	期	112.6	3.4	112.6	1.7	109.2	0.9
20年	期	110.9	▲ 1.5	111.3	▲ 1.2	109.5	0.3
	期	113.2	2.1	111.1	▲ 0.2	108.1	▲ 1.3
	期	112.1	▲ 1.0	109.1	▲ 1.8	104.6	▲ 3.2
	期	104.4	▲ 6.9	98.0	▲ 10.2	92.8	▲ 11.3
21年	期	78.0	▲ 25.3	73.7	▲ 24.8	74.2	▲ 20.0
	期	91.1	16.8	83.7	13.6	79.0	6.5
	期	99.4	9.1	89.9	7.4	83.2	5.3
	期	105.6	6.2	95.2	5.9	88.1	5.9

図3 生産の業種別前年比

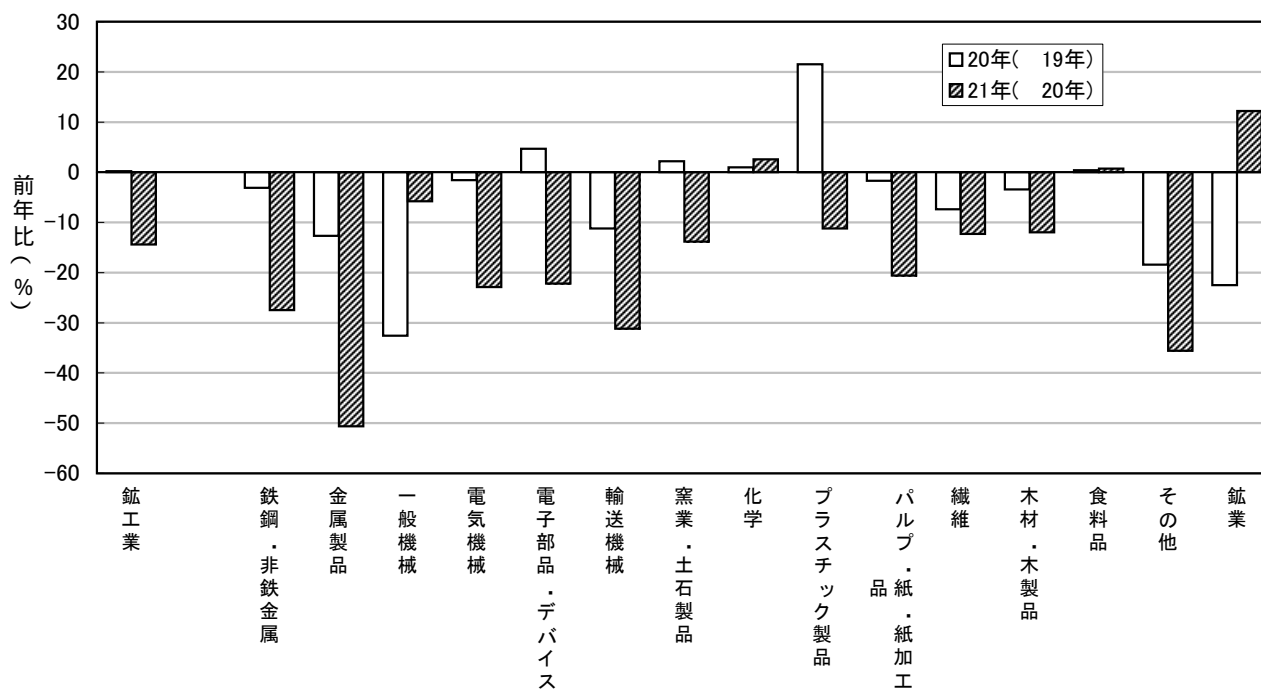


表3 業種別鉱工業生産指数(原指数)対前年増減率 (平成17年=100)

業種	生産指数(付加価値額ウェイト)	生産指数(付加価値額ウェイト)				前年比(%)				
		ウェイト	17年	18年	19年	20年	21年	18年	19年	20年
鉱工業	10000.0	100.0	106.1	110.1	110.3	94.4	6.1	3.8	0.2	▲ 14.4
製造工業	9853.3	100.0	106.0	110.1	110.7	94.4	6.0	3.9	0.5	▲ 14.7
鉄鋼・非鉄金属工業	90.3	100.0	102.5	99.0	95.9	69.5	2.5	▲ 3.4	▲ 3.1	▲ 27.5
金属製品工業	226.5	100.0	106.8	122.1	106.6	52.7	6.8	14.3	▲ 12.7	▲ 50.6
一般機械工業	509.9	100.0	88.4	74.5	50.2	47.3	▲ 11.6	▲ 15.7	▲ 32.6	▲ 5.8
電気機械工業	412.0	100.0	108.7	111.3	109.5	84.4	8.7	2.4	▲ 1.6	▲ 22.9
電子部品・デバイス工業	3080.7	100.0	121.8	136.8	143.2	111.4	21.8	12.3	4.7	▲ 22.2
輸送機械工業	112.0	100.0	96.1	110.2	97.9	67.4	▲ 3.9	14.7	▲ 11.2	▲ 31.2
窯業・土石製品工業	1648.6	100.0	104.8	108.8	111.2	95.9	4.8	3.8	2.2	▲ 13.8
化学工業	90.9	100.0	90.9	78.9	79.7	81.8	▲ 9.1	▲ 13.2	1.0	2.6
プラスチック製品工業	77.6	100.0	125.6	86.0	104.5	92.8	25.6	▲ 31.5	21.5	▲ 11.2
パルプ・紙・紙加工品工業	202.9	100.0	101.4	102.4	100.7	80.0	1.4	1.0	▲ 1.7	▲ 20.6
繊維工業	160.4	100.0	94.8	89.5	82.9	72.7	▲ 5.2	▲ 5.6	▲ 7.4	▲ 12.3
木材・木製品工業	153.6	100.0	96.3	86.4	83.5	73.5	▲ 3.7	▲ 10.3	▲ 3.4	▲ 12.0
食料品工業	3039.2	100.0	95.9	94.1	94.5	95.2	▲ 4.1	▲ 1.9	0.4	0.7
その他工業	48.7	100.0	56.6	58.6	47.8	30.8	▲ 43.4	3.5	▲ 18.4	▲ 35.6
家具工業	40.2	100.0	47.1	50.7	35.3	19.8	▲ 52.9	7.7	▲ 30.4	▲ 44.0
その他製品工業	8.5	100.0	101.6	96.1	106.7	82.6	1.6	▲ 5.4	11.0	▲ 22.6
鉱業	146.7	100.0	107.8	107.5	83.3	93.5	7.8	▲ 0.3	▲ 22.5	12.2

3 出荷の動向

平成 21 年の出荷指数（原指数）は 95.4 で、前年比 11.0%と低下した（表 5）。

四半期別（季節調整済指数）にみると（表 4），第 1 四半期は 85.7 で前期比 17.4%と低下したが，第 2 四半期に 93.5 で同 9.1%と上昇に転じ，第 3 四半期 98.8 で同 5.7%，第 4 四半期 101.9 で同 3.1%と 3 期連続で上昇した。

業種別の動向を前年比でみると（表 5），前年より上昇した業種は，鉱業（16.7%），化学工業（0.6%）など 15 業種中 3 業種となっている。

一方，低下した業種は，金属製品工業（41.5%），その他工業（30.8%）など 12 業種となっている。

図 指数の四半期別推移（平成17年=100, 季節調整済指数）

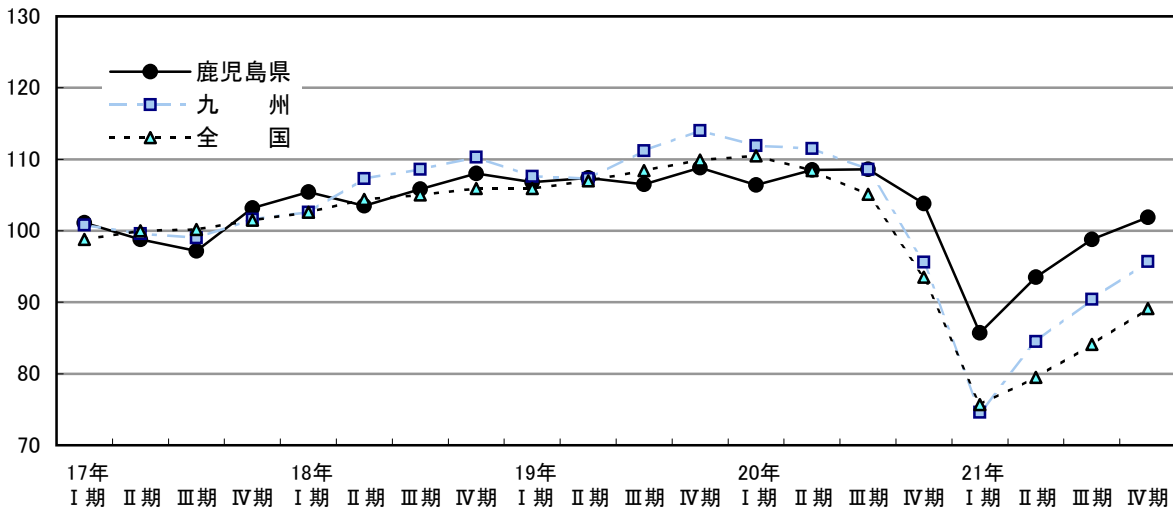


表 4 出荷指数の四半期別推移（平成17年=100）

区 分	鹿児島県		九州		全 国	
	季節調整済 指 数	前期比	季節調整済 指 数	前期比	季節調整済 指 数	前期比
17 年	101.1	—	100.8	—	98.8	—
	98.8	▲ 2.3	99.6	▲ 1.2	100.0	1.2
	97.2	▲ 1.6	99.0	▲ 0.6	100.2	0.2
	103.2	6.2	101.6	2.6	101.5	1.3
18 年	105.4	2.1	102.6	1.0	102.6	1.1
	103.5	▲ 1.8	107.3	4.6	104.4	1.8
	105.8	2.2	108.6	1.2	105.0	0.6
	108.0	2.1	110.3	1.6	105.9	0.9
19 年	106.8	▲ 1.1	107.6	▲ 2.4	105.9	0.0
	107.4	0.6	107.3	▲ 0.3	107.0	1.0
	106.5	▲ 0.8	111.2	3.6	108.4	1.3
	108.8	2.2	114.0	2.5	109.9	1.4
20 年	106.4	▲ 2.2	111.9	▲ 1.8	110.5	0.5
	108.5	2.0	111.5	▲ 0.4	108.4	▲ 1.9
	108.6	0.1	108.6	▲ 2.6	105.1	▲ 3.0
	103.8	▲ 4.4	95.6	▲ 12.0	93.5	▲ 11.0
21 年	85.7	▲ 17.4	74.6	▲ 22.0	75.7	▲ 19.0
	93.5	9.1	84.5	13.3	79.5	5.0
	98.8	5.7	90.4	7.0	84.1	5.8
	101.9	3.1	95.7	5.9	89.1	5.9

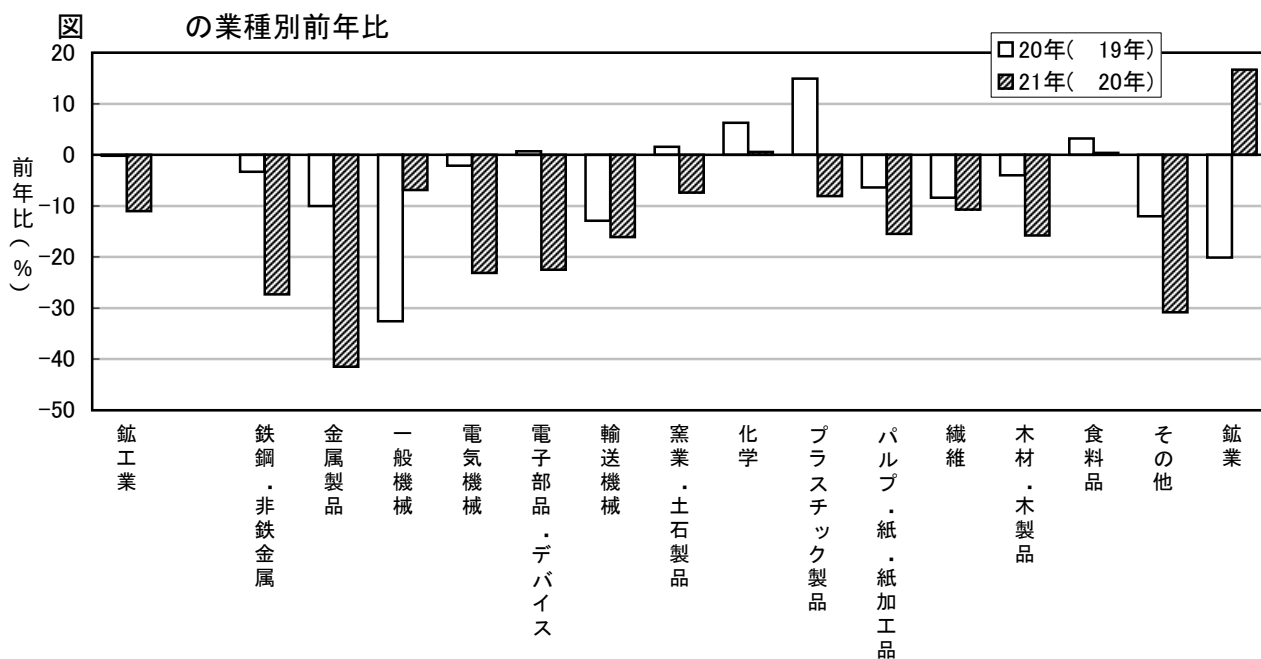


表5 業種別鉱工業出荷指数(原指数)対前年増減率 (平成17年=100)

業種	ウェイト	出荷指数					前年比(%)			
		17年	18年	19年	20年	21年	18年	19年	20年	21年
鉱工業	10000.0	100.0	105.5	107.4	107.2	95.4	5.5	1.8	▲ 0.2	▲ 11.0
製造工業	9937.3	100.0	105.5	107.4	107.4	95.4	5.5	1.8	0.0	▲ 11.2
鉄鋼・非鉄金属工業	109.5	100.0	101.8	98.6	95.3	69.3	1.8	▲ 3.1	▲ 3.3	▲ 27.3
金属製品工業	245.5	100.0	110.9	121.6	109.5	64.1	10.9	9.6	▲ 10.0	▲ 41.5
一般機械工業	422.7	100.0	89.0	75.7	51.0	47.5	▲ 11.0	▲ 14.9	▲ 32.6	▲ 6.9
電気機械工業	285.2	100.0	107.4	110.2	107.9	83.0	7.4	2.6	▲ 2.1	▲ 23.1
電子部品・デバイス工業	2754.4	100.0	117.6	126.6	127.5	98.8	17.6	7.7	0.7	▲ 22.5
輸送機械工業	76.3	100.0	96.5	112.9	98.3	82.5	▲ 3.5	17.0	▲ 12.9	▲ 16.1
窯業・土石製品工業	1199.1	100.0	103.1	105.3	107.0	99.0	3.1	2.1	1.6	▲ 7.4
化学工業	129.2	100.0	90.7	80.6	85.7	86.2	▲ 9.3	▲ 11.1	6.3	0.6
プラスチック製品工業	70.0	100.0	125.2	93.8	107.8	99.1	25.2	▲ 25.1	14.9	▲ 8.1
パルプ・紙・紙加工品工業	264.0	100.0	104.5	104.4	97.7	82.6	4.5	▲ 0.1	▲ 6.4	▲ 15.5
繊維工業	140.4	100.0	92.6	87.6	80.2	71.6	▲ 7.4	▲ 5.4	▲ 8.4	▲ 10.7
木材・木製品工業	142.0	100.0	97.6	87.1	83.6	70.4	▲ 2.4	▲ 10.8	▲ 4.0	▲ 15.8
食料品工業	4035.6	100.0	101.2	100.8	104.0	104.4	1.2	▲ 0.4	3.2	0.4
その他工業	63.4	100.0	62.5	63.2	55.6	38.5	▲ 37.5	1.1	▲ 12.0	▲ 30.8
家具工業	45.3	100.0	46.9	49.8	35.1	21.0	▲ 53.1	6.2	▲ 29.5	▲ 40.3
その他製品工業	18.1	100.0	101.7	96.7	106.9	82.6	1.7	▲ 4.9	10.6	▲ 22.8
鉱業	62.7	100.0	104.8	101.4	81.0	94.5	4.8	▲ 3.2	▲ 20.1	16.7

4 在庫の動向

平成 21 年の在庫指数（原指数）は 111.6 で、前年比 16.8%と低下した（表 7）

四半期別（季節調整済指数）にみると（表 6），第 1 四半期は 128 で前期比 14.3%，第 2 四半期 108.6 で同 15.2%，第 3 四半期 105.6 で同 2.8%，第 4 四半期 103.3 で同 2.2%と 1 年を通して低下した。

業種別の動向を前年比で見ると（表 7），前年より上昇した業種は，その他工業（29.9%），プラスチック製品工業（21.1%）など 14 業種中 6 業種となっている。

一方，低下した業種は，電子部品・デバイス工業（45.7%），窯業・土石製品工業（36.4%）など 8 業種となっている。

図 指数の四半期別推移（平成17年=100, 季節調整済指数）

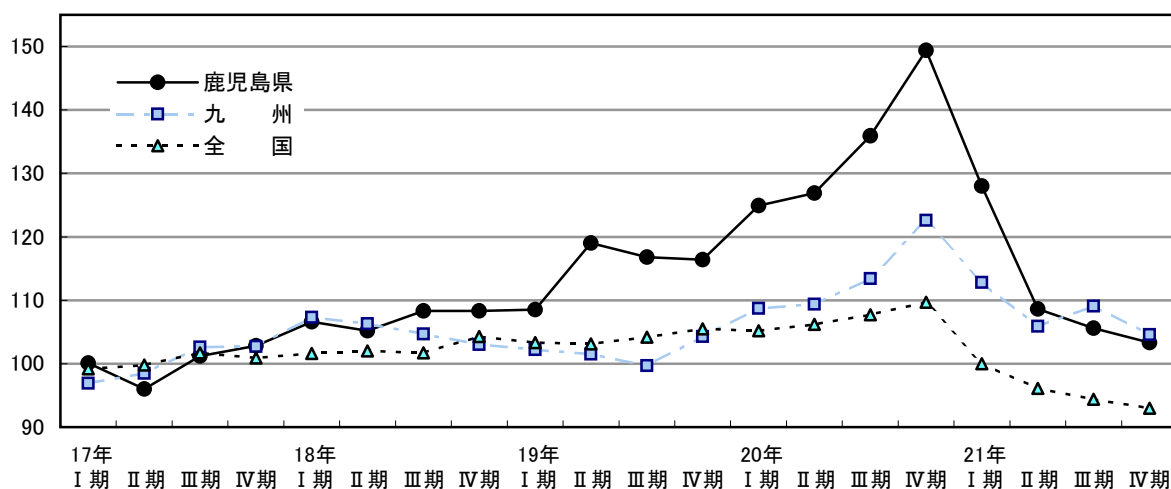


表 6 在庫指数の四半期別推移（平成17年=100）

区 分	鹿児島県		九州		全国		
	季節調整済指数	前期比	季節調整済指数	前期比	季節調整済指数	前期比	
17年	期	100.1	—	96.9	—	99.2	—
	期	96.0	▲ 4.1	98.5	1.7	99.8	0.6
	期	101.2	5.4	102.6	4.2	101.7	1.9
	期	102.8	1.6	102.7	0.1	100.9	▲ 0.8
18年	期	106.6	3.7	107.3	4.5	101.6	0.7
	期	105.2	▲ 1.3	106.3	▲ 0.9	102.0	0.4
	期	108.3	2.9	104.7	▲ 1.5	101.7	▲ 0.3
	期	108.3	0.0	103.0	▲ 1.6	104.3	2.6
19年	期	108.5	0.2	102.2	▲ 0.8	103.3	▲ 1.0
	期	119.0	9.7	101.5	▲ 0.7	103.1	▲ 0.2
	期	116.8	▲ 1.8	99.7	▲ 1.8	104.2	1.1
	期	116.4	▲ 0.3	104.3	4.6	105.5	1.2
20年	期	124.9	7.3	108.7	4.2	105.2	▲ 0.3
	期	126.9	1.6	109.4	0.6	106.2	1.0
	期	135.9	7.1	113.4	3.7	107.7	1.4
	期	149.4	9.9	122.6	8.1	109.7	1.9
21年	期	128.0	▲ 14.3	112.8	▲ 8.0	100.0	▲ 8.8
	期	108.6	▲ 15.2	105.9	▲ 6.1	96.1	▲ 3.9
	期	105.6	▲ 2.8	109.1	3.0	94.4	▲ 1.8
	期	103.3	▲ 2.2	104.6	▲ 4.1	93.0	▲ 1.5

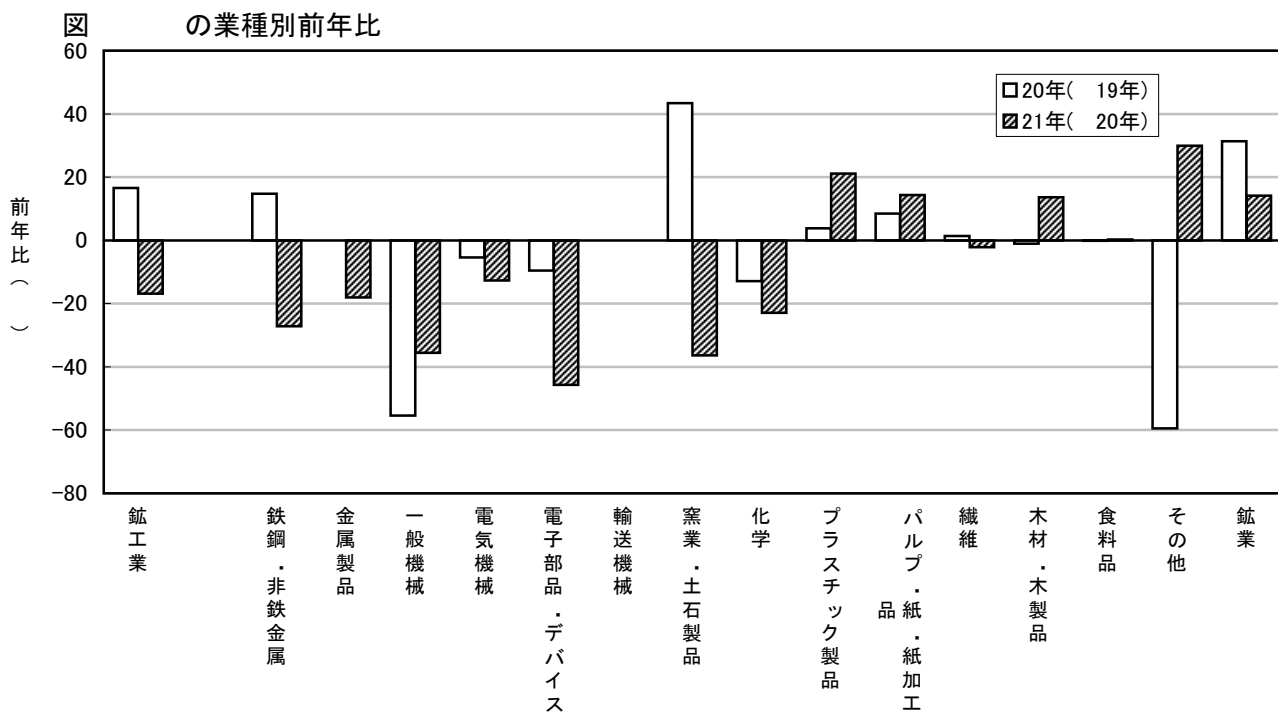


表7 種別鉱工業在庫指数(原指数)対前年増減率 (平成17年=100)

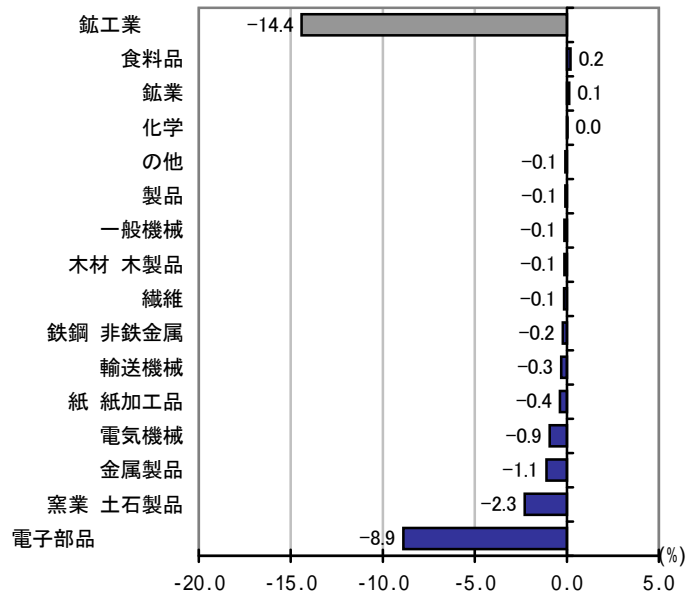
業種	ウェイト	在庫指数					前年比(%)			
		17年	18年	19年	20年	21年	18年	19年	20年	21年
鉱工業	10000.0	100.0	107.0	115.1	134.2	111.6	7.0	7.6	16.6	▲ 16.8
製造工業	9905.6	100.0	107.2	115.1	134.1	111.0	7.2	7.4	16.5	▲ 17.2
鉄鋼・非鉄金属工業	74.3	100.0	84.6	107.7	123.5	89.9	▲ 15.4	27.3	14.7	▲ 27.2
金属製品工業	282.2	100.0	83.6	79.4	79.4	65.1	▲ 16.4	▲ 5.0	0.0	▲ 18.0
一般機械工業	74.8	100.0	62.2	80.1	35.7	23.0	▲ 37.8	28.8	▲ 55.4	▲ 35.6
電気機械工業	197.6	100.0	87.9	85.2	80.6	70.4	▲ 12.1	▲ 3.1	▲ 5.4	▲ 12.7
電子部品・デバイス工業	173.6	100.0	129.2	165.6	149.8	81.4	29.2	28.2	▲ 9.5	▲ 45.7
輸送機械工業	—	—	—	—	—	—	—	—	—	—
窯業・土石製品工業	3428.3	100.0	110.5	128.1	183.7	116.9	10.5	15.9	43.4	▲ 36.4
化学工業	405.8	100.0	107.8	122.9	107.1	82.6	7.8	14.0	▲ 12.9	▲ 22.9
プラスチック製品工業	230.7	100.0	124.8	112.6	116.9	141.6	24.8	▲ 9.8	3.8	21.1
パルプ・紙・紙加工品工業	1354.6	100.0	95.9	88.2	95.7	109.4	▲ 4.1	▲ 8.0	8.5	14.3
繊維工業	400.0	100.0	96.2	98.6	100.0	97.8	▲ 3.8	2.5	1.4	▲ 2.2
木材・木製品工業	641.1	100.0	92.9	88.7	87.8	99.7	▲ 7.1	▲ 4.5	▲ 1.0	13.6
食料品工業	2612.6	100.0	117.4	124.5	124.4	124.8	17.4	6.0	▲ 0.1	0.3
その他工業	30.0	100.0	52.8	66.7	27.1	35.2	▲ 47.2	26.3	▲ 59.4	29.9
家具工業	29.5	100.0	51.6	66.0	25.6	34.1	▲ 48.4	27.8	▲ 61.2	33.1
その他製品工業	0.5	100.0	119.8	106.8	111.9	100.0	19.9	▲ 10.9	4.8	▲ 10.6
鉱業	94.4	100.0	82.6	111.8	146.9	167.6	▲ 17.4	35.4	31.4	14.1

業種別生産 (図)

-1 生産指数

	業 種	()	前年比 ()
1	食料品工業	0.19	0.74
2	鉱業	0.14	12.24
3	化学工業	0.02	2.63
4	の他工業	▲ 0.08	▲ 35.56
5	製品工業	▲ 0.08	▲ 11.20
6	一般機械工業	▲ 0.13	▲ 5.78
7	木材 木製品工業	▲ 0.14	▲ 11.98
8	繊維工業	▲ 0.15	▲ 12.30
9	鉄鋼 非鉄金属工業	▲ 0.22	▲ 27.53
10	輸送機械工業	▲ 0.31	▲ 31.15
11	紙 紙加工品工業	▲ 0.38	▲ 20.56
12	電気機械工業	▲ 0.94	▲ 22.92
13	金属製品工業	▲ 1.11	▲ 50.56
14	窯業 土石製品工業	▲ 2.29	▲ 13.76
15	電子部品 工業	▲ 8.88	▲ 22.21

図 -1 生産指数の



-2 指数

	業 種	()	前年比 ()
1	食料品工業	0.15	0.38
2	鉱業	0.08	16.67
3	化学工業	0.01	0.58
4	製品工業	▲ 0.06	▲ 8.07
5	の他工業	▲ 0.10	▲ 30.76
6	輸送機械工業	▲ 0.11	▲ 16.07
7	繊維工業	▲ 0.11	▲ 10.72
8	一般機械工業	▲ 0.14	▲ 6.86
9	木材 木製品工業	▲ 0.17	▲ 15.79
10	鉄鋼 非鉄金属工業	▲ 0.27	▲ 27.28
11	紙 紙加工品工業	▲ 0.37	▲ 15.46
12	電気機械工業	▲ 0.66	▲ 23.08
13	窯業 土石製品工業	▲ 0.89	▲ 7.43
14	金属製品工業	▲ 1.04	▲ 41.46
15	電子部品 工業	▲ 7.37	▲ 22.51

図 -2 指数の

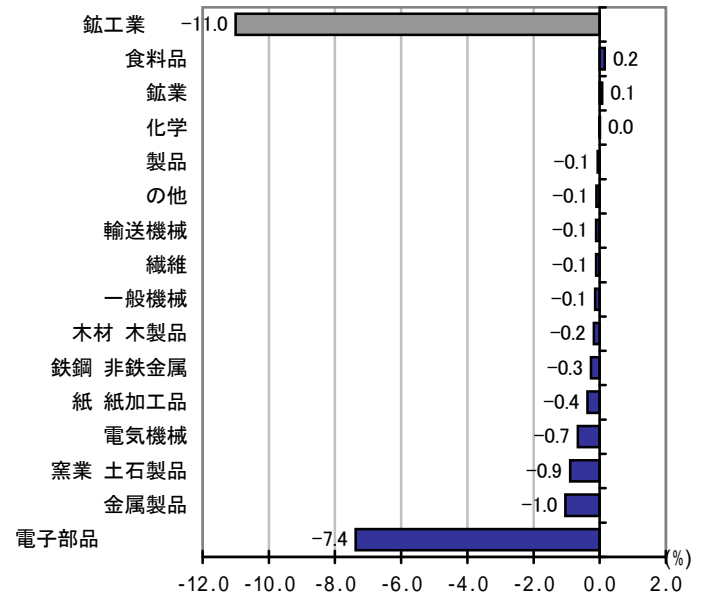
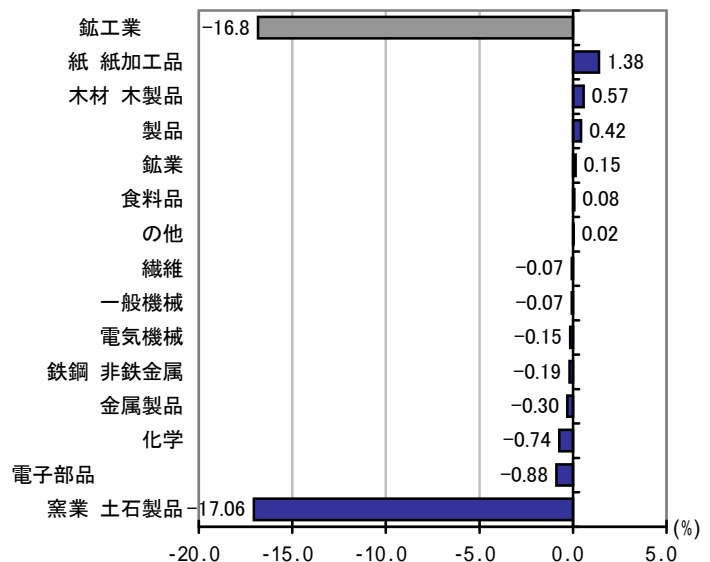


表 8 - 3 在庫指数

	業 種	()	前年比 ()
1	紙 紙加工品工業	1.38	14.32
2	木材 木製品工業	0.57	13.55
3	製品工業	0.42	21.13
4	鉱業	0.15	14.09
5	食料品工業	0.08	0.32
6	の他工業	0.02	29.89
7	繊維工業	▲ 0.07	▲ 2.20
8	一般機械工業	▲ 0.07	▲ 35.57
9	電気機械工業	▲ 0.15	▲ 12.66
10	鉄鋼 非鉄金属工業	▲ 0.19	▲ 27.21
11	金属製品工業	▲ 0.30	▲ 18.01
12	化学工業	▲ 0.74	▲ 22.88
13	電子部品 工業	▲ 0.88	▲ 45.66
14	窯業 土石製品工業	▲ 17.06	▲ 36.36

図 -3 指数の



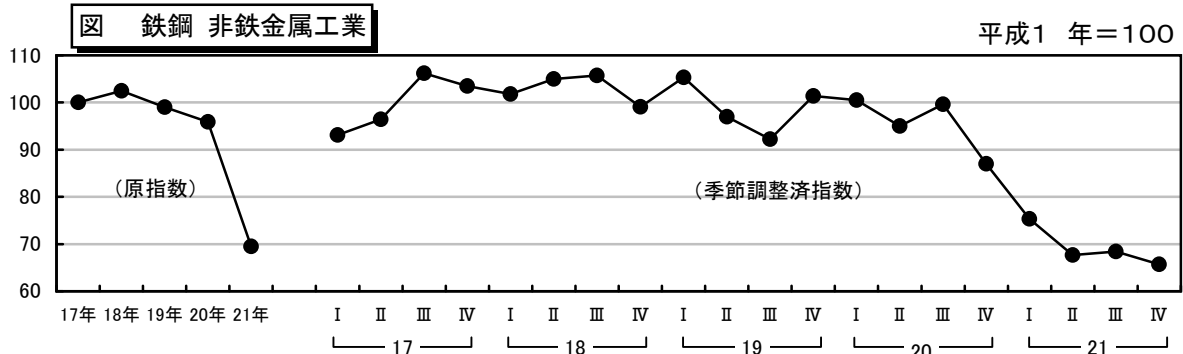
6 業種別生産動向 (統計表：第1表，第4表参照)

(1) 鉄鋼・非鉄金属工業

生産指数(原指数)は69.5で前年比27.5%と3年連続の低下となった。

四半期別の前期比(季節調整済指数)をみると、1～3月期は13.4%、4～6月期10.1%と低下し、7～9月期は1.0%と上昇、10～12月期に3.9%と再び低下した。

品目別にみると、金再生地金、金地金など6品目が低下した。



鉄鋼 非鉄金属工業 推移

平成17年=100

	20年	21年	21年				
			20年 IV期	I期	II期	III期	IV期
指数	95.9	69.5	87.0	75.3	67.7	68.4	65.7
前年(期) ()	▲ 3.1	▲ 27.5	▲ 12.7	▲ 13.4	▲ 10.1	1.0	▲ 3.9

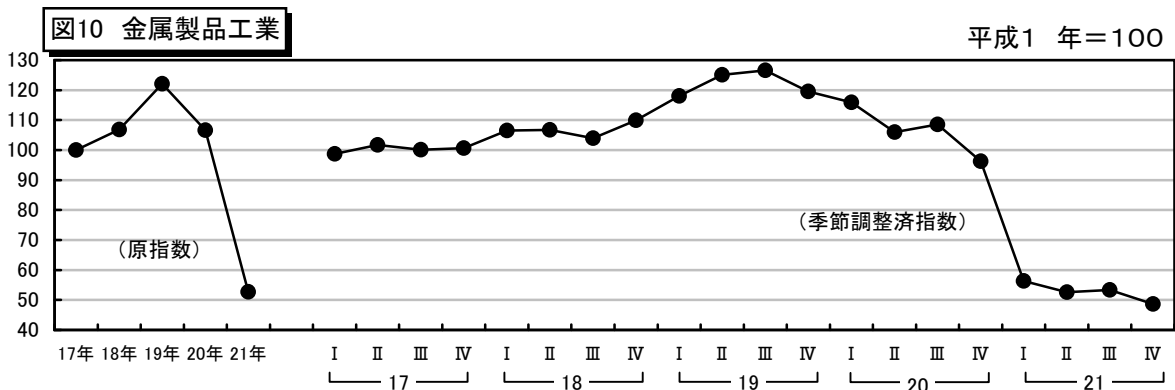
年 指数 原指数, 四半期別指数 季節調整済指数(23)

(2) 金属製品工業

生産指数(原指数)は52.7で前年比50.6%と2年連続の低下となった。

四半期別の前期比(季節調整済指数)をみると、1～3月期は41.5%、4～6月期6.6%と低下し、7～9月期は1.3%と上昇、10～12月期に8.6%と再び低下した。

品目別にみると、18リットル缶など上昇し、超硬サーメットチップ、軽量鉄骨など6品目が低下した。



10 金属製品工業 推移

平成17年=100

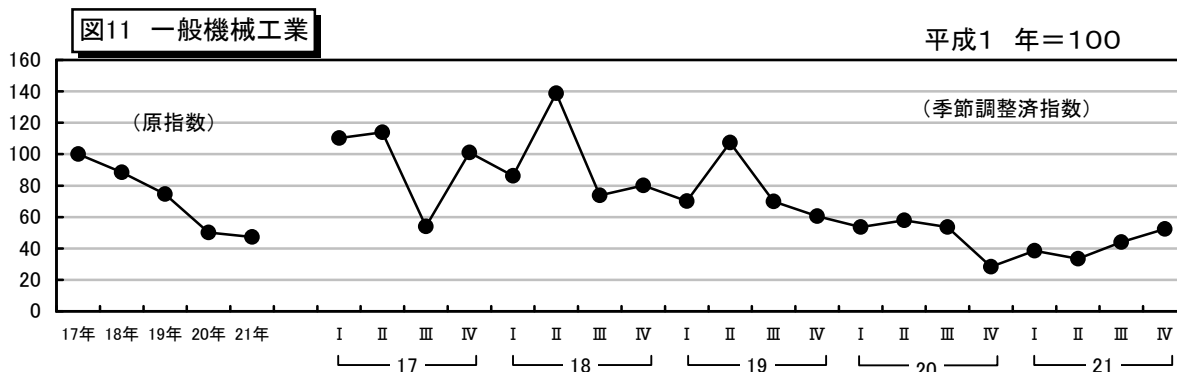
	20年	21年	21年				
			20年 IV期	I期	II期	III期	IV期
指数	106.6	52.7	96.3	56.3	52.6	53.3	48.7
前年(期) ()	▲ 12.7	▲ 50.6	▲ 11.2	▲ 41.5	▲ 6.6	1.3	▲ 8.6

(3) 一般機械工業

生産指数（原指数）は47.3で前年比 5.8%と4年連続で低下した。

四半期別の前期比をみると、1～3月期は36.4%と上昇し、4～6月期に13.5%と低下したものの、7～9月期32.0%、10～12月期18.6%と年後半は上昇した。

品目別にみると、半導体製造装置、個装・内装機械は上昇し、特殊鋼切削工具、給排水栓類など5品目が低下した。



11 一般機械工業 推移

平成17年=100

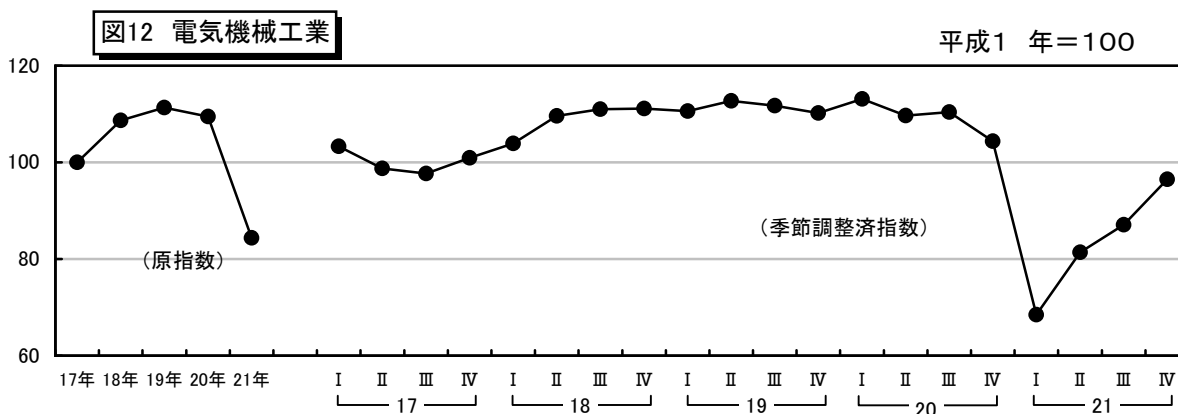
	20年	21年	21年				
			IV期	I期	II期	III期	IV期
指数	50.2	47.3	28.3	38.6	33.4	44.1	52.3
前年(期) ()	▲ 32.6	▲ 5.8	▲ 47.2	36.4	▲ 13.5	32.0	18.6

(4) 電気機械工業

生産指数（原指数）は84.4で前年比 22.9%と2年連続で低下した。

四半期別の前期比をみると、1～3月期は34.4%と低下したが、4～6月期に18.8%と上昇に転じ、7～9月期7.0%、10～12月期10.8%と3期連続で上昇した。

品目別にみると点火栓、ワイヤーハーネスなど5品目すべてが低下した。



12 電気機械工業 推移

平成17年=100

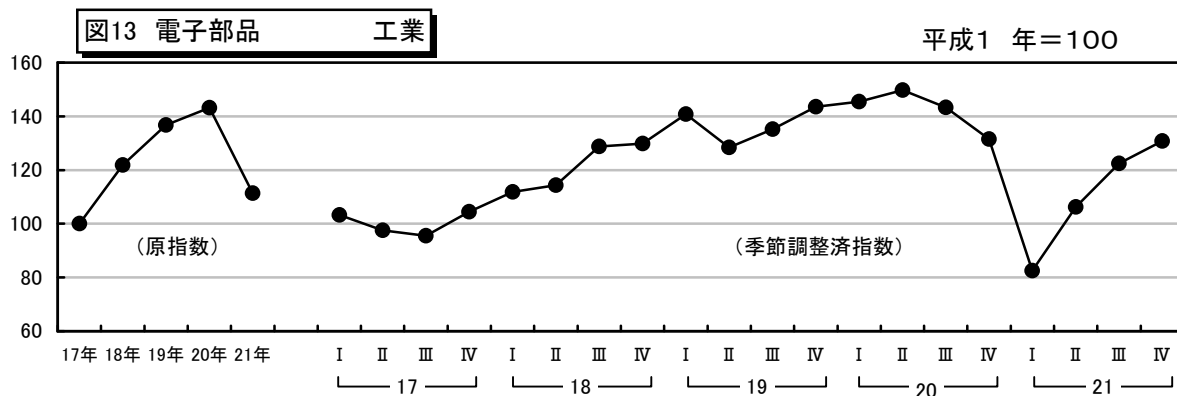
	20年	21年	21年				
			IV期	I期	II期	III期	IV期
指数	109.5	84.4	104.4	68.5	81.4	87.1	96.5
前年(期) ()	▲ 1.6	▲ 22.9	▲ 5.4	▲ 34.4	18.8	7.0	10.8

(5) 電子部品・デバイス工業

生産指数（原指数）は111.4で前年比 22.2%と4年ぶりに低下した。

四半期別の前期比をみると、1～3月期は 37.3%と低下したが、4～6月期に 28.8%と上昇に転じ、7～9月期 15.2%、10～12月期 6.8%と3期連続で上昇した。

品目別にみると、コネクタ、フィルタは上昇し、固定コンデンサ、モス型IC（ロジック）など14品目が低下した。



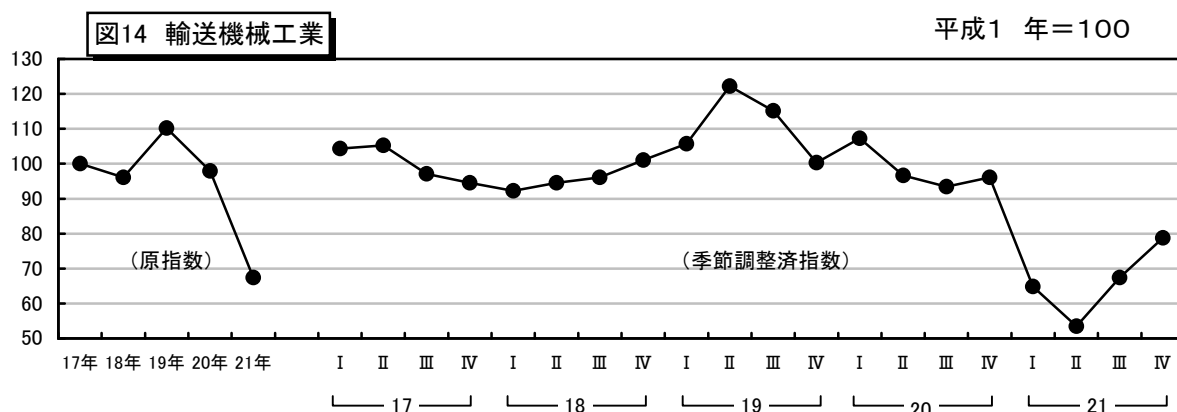
	20年		21年				
	指数	前年(期)	IV期	I期	II期	III期	IV期
指数	143.2		131.5	82.5	106.3	122.5	130.8
前年(期)	4.7	▲ 22.2	▲ 8.2	▲ 37.3	28.8	15.2	6.8

(6) 輸送機械工業

生産指数（原指数）は67.4で前年比 31.2%と2年連続で低下した。

四半期別の前期比をみると、1～3月期は 32.6%、4～6月期 17.4%と低下し、7～9月期は 26.0%、10～12月期 16.9%と年後半は上昇した。

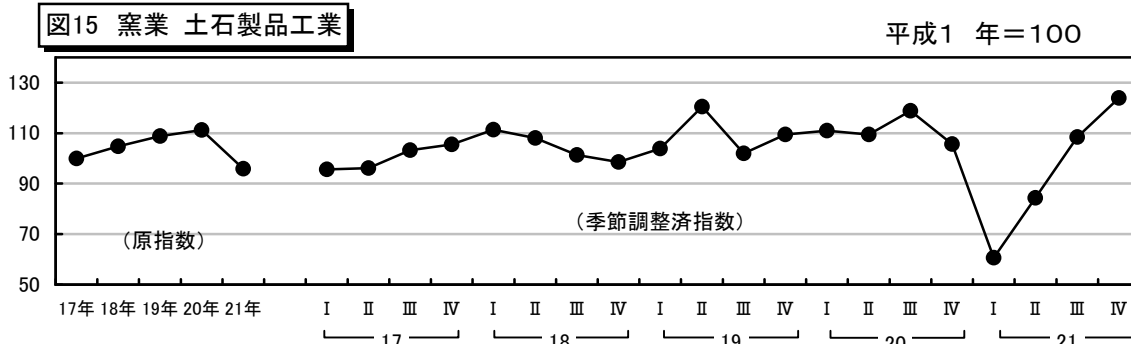
品目別にみると自動車部品（エンジン部分）、船舶など3品目すべてが低下した。



	20年		21年				
	指数	前年(期)	IV期	I期	II期	III期	IV期
指数	97.9		96.1	64.8	53.5	67.4	78.8
前年(期)	▲ 11.2	▲ 31.2	2.9	▲ 32.6	▲ 17.4	26.0	16.9

(7) 窯業・土石製品工業

生産指数（原指数）は95.9で前年比 13.8%と4年ぶりに低下した。
 四半期別の前期比をみると、1～3月期は 42.6%と低下したが、4～6月期に 39.0%と上昇に
 転じ、7～9月期 28.4%、10～12月期 14.3%と3期連続で上昇した。
 品目別にみると、ファインセラミックス（パッケージ）、ファインセラミックス（構造材）など
 11品目すべてが低下した。

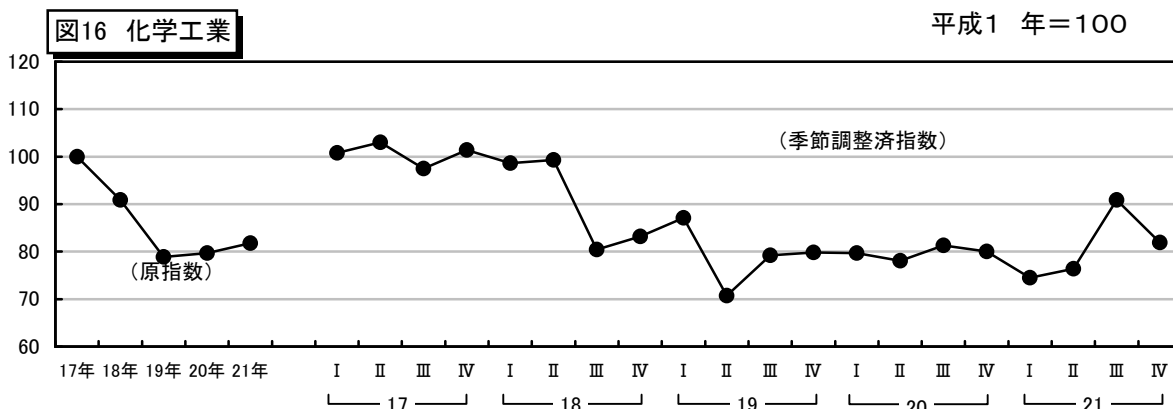


15 窯業 土石製品工業 推移 平成17年=100

	20年	21年	21年				
			IV期	I期	II期	III期	IV期
指数	111.2	95.9	105.7	60.7	84.4	108.4	123.9
前年(期) ()	2.2	▲ 13.8	▲ 11.0	▲ 42.6	39.0	28.4	14.3

(8) 化学工業

生産指数（原指数）は81.8で前年比 2.6%と2年連続で上昇した。
 四半期別の前期比をみると、1～3月期は 6.9%と低下し、4～6月期に2.6%、7～9月期 19.0%
 と上昇し、10～12月期に 9.9%と再び低下した。
 品目別にみると、発酵エチルアルコールは上昇し、くえん酸、窒素など4品目が低下した。



16 化学工業 推移 平成17年=100

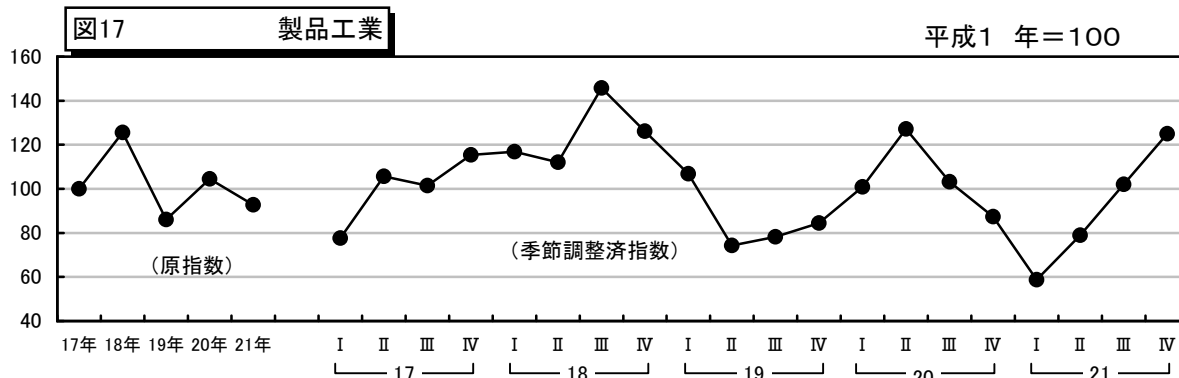
	20年	21年	21年				
			IV期	I期	II期	III期	IV期
指数	79.7	81.8	80.0	74.5	76.4	90.9	81.9
前年(期) ()	1.0	2.6	▲ 1.6	▲ 6.9	2.6	19.0	▲ 9.9

(9) プラスチック製品工業

生産指数（原指数）は 92.8 で前年比 11.2%と低下した。

四半期別の前期比をみると、1～3月期は 32.6%と低下したが、4～6月期に 34.4%と上昇に転じ、7～9月期 29.1%、10～12月期 22.5%と3期連続で上昇した。

品目別にみるとプラスチック製フィルムが上昇し、プラスチック製容器、プラスチック製電気通信用部品が低下した。



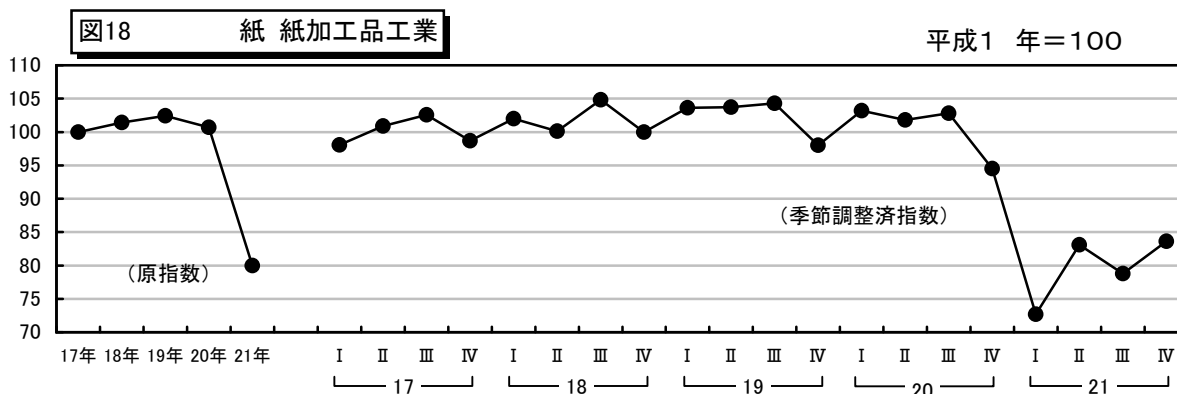
	20年		21年				
	指数	前年(期)	IV期	I期	II期	III期	IV期
指数	104.5	92.8	87.3	58.8	79.0	102.0	125.0
前年(期) ()	21.5	▲ 11.2	▲ 15.4	▲ 32.6	34.4	29.1	22.5

(10) パルプ・紙・紙加工品工業

生産指数（原指数）は 80.0 で前年比 20.6%と2年連続で低下した。

四半期別の前期比をみると、1～3月期は 23.1%と低下し、4～6月期に 14.3%と上昇、7～9月期 5.2%と再び低下したが、10～12月期で 6.1%と上昇した。

品目別にみると、印刷用紙（非塗工類）、印刷用紙（塗工類）など6品目すべてが低下した。



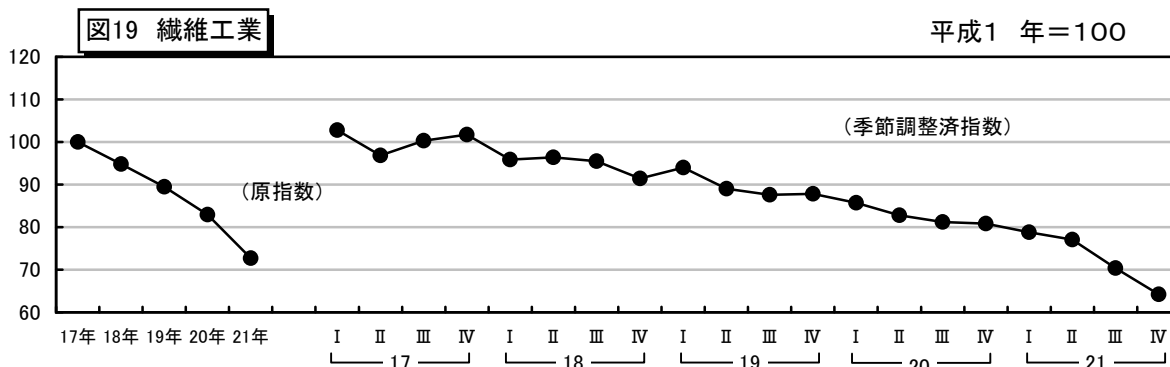
	20年		21年				
	指数	前年(期)	IV期	I期	II期	III期	IV期
指数	100.7	80.0	94.5	72.7	83.1	78.8	83.6
前年(期) ()	▲ 1.7	▲ 20.6	▲ 8.1	▲ 23.1	14.3	▲ 5.2	6.1

(11) 繊維工業

生産指数（原指数）は72.7で前年比 12.3%と6年連続で低下した。

四半期別の前期比をみると、1～3月期は 2.5%、4～6月期 2.2%、7～9月期 8.7%、10～12月期 8.8%と1年を通して低下した。

品目別にみると、靴下、補正着は上昇し、ニット製外衣、織物製外衣など4品目が低下した。



19 繊維工業 推移

平成17年=100

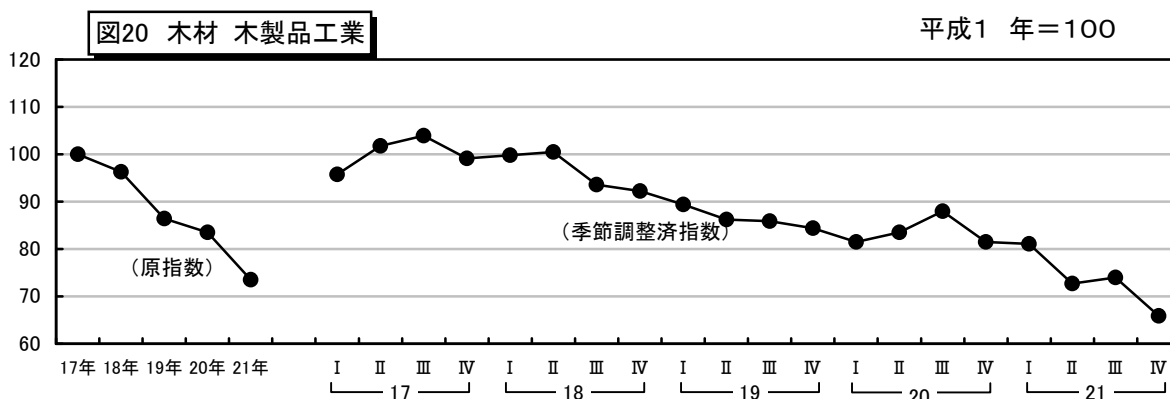
	20年	21年	21年				
			IV期	I期	II期	III期	IV期
指数	82.9	72.7	80.8	78.8	77.1	70.4	64.2
前年(期) ()	▲ 7.4	▲ 12.3	▲ 0.5	▲ 2.5	▲ 2.2	▲ 8.7	▲ 8.8

(12) 木材・木製品工業

生産指数（原指数）は73.5で前年比 12.0%と4年連続で低下した。

四半期別の前期比をみると、1～3月期は 0.5%、4～6月期 10.4%と低下し、7～9月期は 1.8%と上昇、10～12月期に 10.9%と再び低下した。

品目別にみると、製材品、プレハブ建築用木質系パネルなど4品目すべてが低下した。



20 木材 木製品工業 推移

平成17年=100

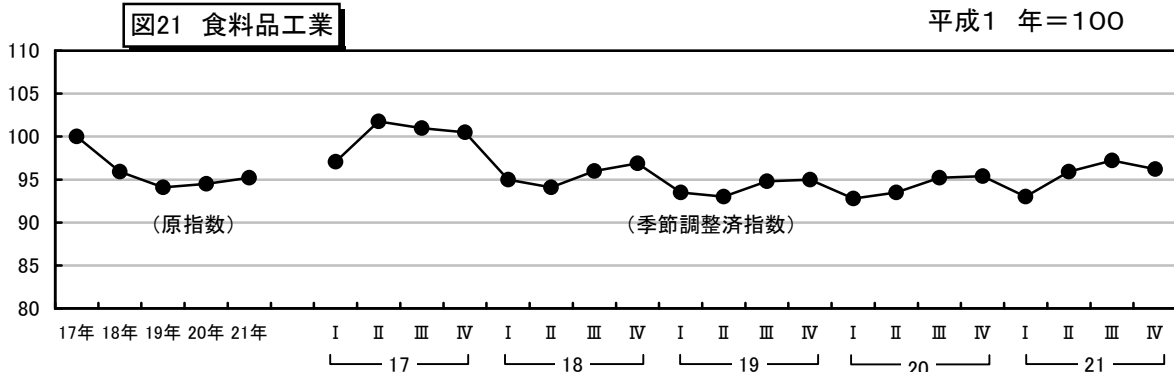
	20年	21年	21年				
			IV期	I期	II期	III期	IV期
指数	83.5	73.5	81.5	81.1	72.7	74.0	65.9
前年(期) ()	▲ 3.4	▲ 12.0	▲ 7.4	▲ 0.5	▲ 10.4	1.8	▲ 10.9

(13) 食料品工業

生産指数（原指数）は95.2で前年比0.7%と2年連続で上昇した。

四半期別の前期比をみると、1～3月期は2.5%と低下し、4～6月期に3.1%、7～9月期1.4%と上昇し、10～12月期に1.0%と再び低下した。

品目別にみると、豚枝肉、和牛枝肉など11品目が上昇し、焼酎、異性化糖など19品目が低下した。



21 食料品工業 推移

平成17年=100

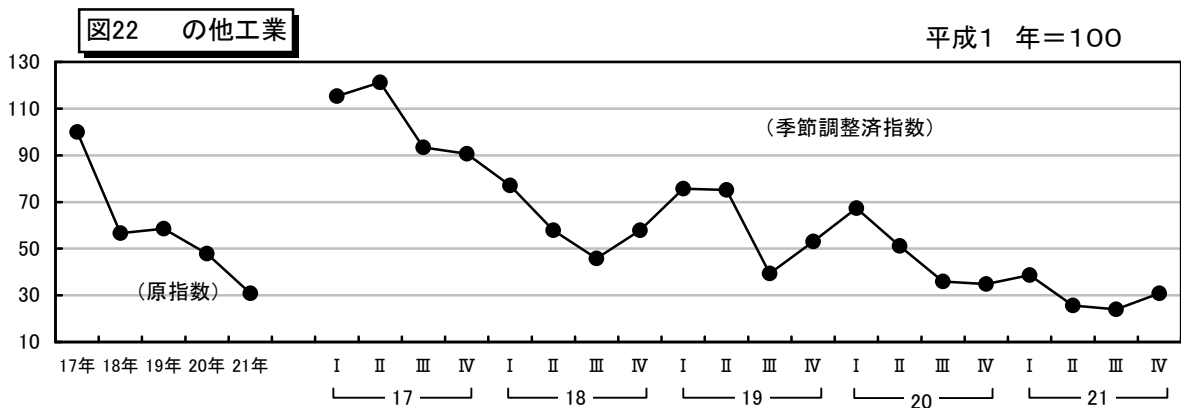
	20年	21年	21年				
			IV期	I期	II期	III期	IV期
指数	94.5	95.2	95.4	93.0	95.9	97.2	96.2
前年(期) ()	0.4	0.7	0.2	▲ 2.5	3.1	1.4	▲ 1.0

(14) その他工業

生産指数（原指数）は30.8で前年比35.6%と2年連続で低下した。

四半期別の前期比をみると、1～3月期は10.9%と上昇し、4～6月期33.7%、7～9月期6.3%と低下したが、10～12月期に28.3%と上昇した。

品目別にみるとキャビネット、マーキングペンなど3品目すべてが低下した。



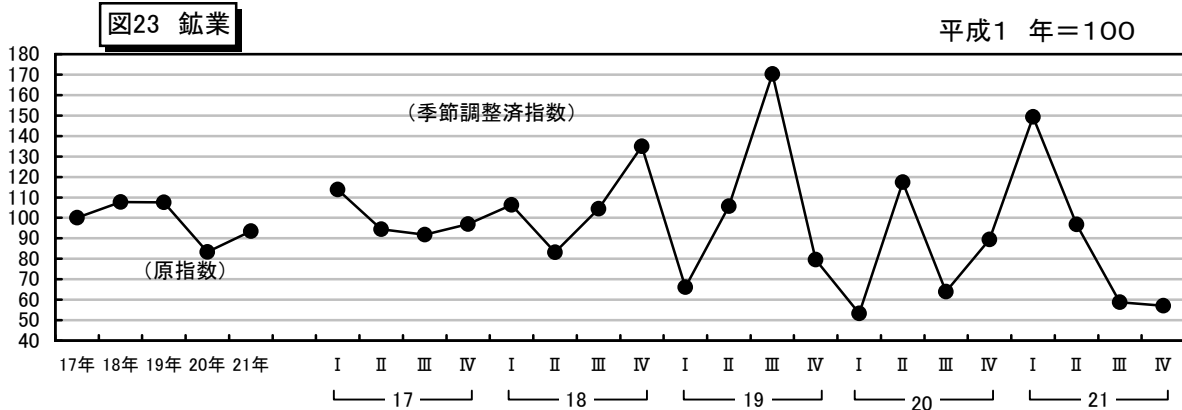
22 の他工業 推移

平成17年=100

	20年	21年	21年				
			IV期	I期	II期	III期	IV期
指数	47.8	30.8	34.8	38.6	25.6	24.0	30.8
前年(期) ()	▲ 18.4	▲ 35.6	▲ 3.1	10.9	▲ 33.7	▲ 6.3	28.3

(15) 鋳業

生産指数（原指数）は93.5で前年比12.2%と3年ぶりに上昇した。
 四半期別の前期比をみると、1～3月期は67.1%と上昇したが、4～6月期に35.2%と低下すると、7～9月期39.4%、10～12月期2.9%と3期連続で低下した。
 品目別にみると、金鋳、銀鋳ともに上昇した。



23 鋳業 推移

平成17年=100

	20年	21年	21年				
			IV期	I期	II期	III期	IV期
指数	83.3	93.5	89.4	149.4	96.8	58.7	57.0
前年(期) ()	▲ 22.5	12.2	39.9	67.1	▲ 35.2	▲ 39.4	▲ 2.9

II

第 1 表	鋁工業生產指數 (原指數)	21
第 2 表	鋁工業出荷指數 (原指數)	23
第 3 表	鋁工業在庫指數 (原指數)	25
第 4 表	鋁工業生產指數 (季節調整済指數)	27
第 5 表	鋁工業出荷指數 (季節調整済指數)	29
第 6 表	鋁工業在庫指數 (季節調整済指數)	31
第 7 表	特殊分類別原指數	
	(1) 生產指數	33
	(2) 出荷指數	34
	(3) 在庫指數	35
第 8 表	特殊分類別季節調整済指數	
	(1) 生產指數	36
	(2) 出荷指數	37
	(3) 在庫指數	38

1 鉱工業生産指数（原指数）

業種	鉱工業	製業	鉄鋼	金属製品	一般機械	電気機械	電子部品	輸送機械	窯業	化学工業
			非鉄金属 工業	工業	工業	工業	工業	工業	工業	
	10 000.0	9 853.3	90.3	226.5	509.9	412.0	3 080.7	112.0	1 648.6	90.9
17年	100.0	100.0	100.0	100.0	100.0	100.0	100.0	100.0	100.0	100.0
18年	106.1	106.0	102.5	106.8	88.4	108.7	121.8	96.1	104.8	90.9
19年	110.1	110.1	99.0	122.1	74.5	111.3	136.8	110.2	108.8	78.9
20年	110.3	110.7	95.9	106.6	50.2	109.5	143.2	97.9	111.2	79.7
21年	94.4	94.4	69.5	52.7	47.3	84.4	111.4	67.4	95.9	81.8
20年 1	103.9	104.8	94.0	126.6	34.5	104.0	141.6	133.7	113.6	92.0
2	110.2	111.2	97.3	115.8	26.1	115.3	147.9	92.4	111.3	72.4
3	109.7	110.6	101.6	102.3	92.8	111.4	137.0	111.1	103.8	84.7
	108.0	107.6	99.6	104.4	21.9	115.9	141.6	84.4	107.4	74.4
	109.3	109.3	90.3	96.2	48.6	101.3	151.7	97.2	107.1	80.7
	116.3	116.9	93.3	103.5	183.0	112.7	149.9	92.9	110.0	86.8
	111.9	112.9	104.3	113.3	31.8	108.3	151.3	108.2	127.5	83.2
	101.4	101.6	87.5	119.9	52.3	101.8	136.5	75.4	109.9	64.3
	115.1	115.4	107.8	104.2	27.4	123.9	151.8	97.2	115.4	95.1
10	127.2	127.5	99.9	106.9	23.9	122.7	167.7	101.0	131.0	70.6
11	114.6	114.8	97.4	110.2	38.9	105.1	141.1	96.3	110.1	96.3
12	96.1	95.8	78.2	76.3	21.1	91.9	100.8	85.1	87.7	55.7
21年 1	71.0	70.9	83.7	71.1	22.9	60.2	79.9	68.1	55.5	79.5
2	71.2	69.5	65.7	51.2	39.5	57.4	70.3	57.0	47.6	88.0
3	73.4	73.3	61.4	40.6	14.7	69.5	72.5	65.6	62.9	70.3
	80.1	80.7	64.9	46.7	9.5	74.0	97.2	28.5	64.7	85.8
	84.7	82.7	62.1	45.5	11.7	73.7	100.3	50.1	81.1	79.2
	102.4	101.9	70.4	52.9	195.3	91.2	113.9	66.2	98.7	69.7
	96.4	96.1	72.2	56.1	9.5	83.7	123.3	68.0	108.1	90.8
	95.1	95.9	64.6	59.2	53.5	83.6	124.4	49.6	109.7	90.6
	110.0	111.0	75.2	58.1	40.2	102.2	141.9	87.4	121.1	96.2
10	118.9	119.8	76.4	50.2	77.9	110.0	143.6	97.8	131.5	74.7
11	113.9	114.9	65.4	47.9	13.1	111.2	140.2	92.0	132.2	89.4
12	115.9	116.5	72.3	53.2	80.1	95.8	129.2	78.1	137.3	67.1

平成1年=100

									業種
製品工業	紙 紙加 工品工業	繊維工業	木材 木製品 工業	食料品 工業	の他 工業	鉱業			
						工業	の他 製品工業		
77.6	202.9	160.4	153.6	3 039.2	48.7	40.2	8.5	146.7	
100.0	100.0	100.0	100.0	100.0	100.0	100.0	100.0	100.0	17年
125.6	101.4	94.8	96.3	95.9	56.6	47.1	101.6	107.8	18年
86.0	102.4	89.5	86.4	94.1	58.6	50.7	96.1	107.5	19年
104.5	100.7	82.9	83.5	94.5	47.8	35.3	106.7	83.3	20年
92.8	80.0	72.7	73.5	95.2	30.8	19.8	82.6	93.5	21年
88.1	106.7	84.2	79.7	76.3	35.4	22.6	95.7	48.9	20年 1
98.9	99.0	90.7	74.8	94.2	67.5	57.2	116.2	43.8	2
113.6	106.3	90.6	84.0	95.3	75.0	68.9	104.0	44.6	3
123.5	81.0	89.1	84.0	92.9	69.7	60.5	113.0	137.2	
110.2	108.3	83.3	81.0	85.0	78.3	75.3	92.7	105.3	
118.5	102.6	84.4	85.0	85.5	37.2	25.0	95.1	76.2	
126.9	106.0	84.8	96.7	85.0	37.0	26.3	87.8	48.9	
93.1	106.3	72.2	82.0	75.0	17.7	3.0	87.1	84.6	
104.5	103.3	82.6	80.7	100.3	39.2	21.8	121.8	96.1	
114.9	98.2	84.8	85.8	116.1	31.4	14.5	111.3	103.2	10
84.3	106.5	70.9	83.8	113.3	41.7	22.9	130.8	97.4	11
76.9	84.3	77.4	84.4	115.5	43.2	26.0	124.5	112.9	12
48.9	69.1	76.3	83.8	79.6	14.6	0.1	83.2	80.0	21年 1
49.2	65.8	80.7	81.2	88.6	45.8	30.0	120.6	184.1	2
68.7	79.0	84.9	73.2	92.4	59.7	53.5	89.2	85.6	3
69.1	66.5	83.0	67.4	92.6	52.1	40.8	105.4	39.6	
65.4	87.7	75.1	68.1	85.7	19.1	5.3	84.2	220.9	
85.5	89.2	83.7	76.3	88.9	21.7	14.0	58.0	132.4	
106.6	77.8	75.8	82.1	87.1	21.3	15.8	47.3	114.2	
102.4	87.8	63.9	72.4	78.1	20.9	14.3	52.4	47.0	
120.4	79.5	66.1	74.2	101.4	11.2	0.3	63.0	40.4	
121.3	84.2	66.2	62.6	116.0	27.9	19.1	69.5	55.1	10
134.8	66.5	54.1	69.7	114.8	37.2	22.1	108.4	46.6	11
141.4	106.7	62.0	70.9	116.6	37.5	22.2	109.9	76.3	12

2 鋁工業 指数（原指数）

業種	鋁工業	製業	鉄鋼	金属製品	一般機械	電気機械	電子部品	輸送機械	窯業	化学工業
			非鉄金属 工業	工業	工業	工業	工業	工業	工業	土石製品 工業
	10000.0	9937.3	109.5	245.5	422.7	285.2	2754.4	76.3	1199.1	129.2
17年	100.0	100.0	100.0	100.0	100.0	100.0	100.0	100.0	100.0	100.0
18年	105.5	105.5	101.8	110.9	89.0	107.4	117.6	96.5	103.1	90.7
19年	107.4	107.4	98.6	121.6	75.7	110.2	126.6	112.9	105.3	80.6
20年	107.2	107.4	95.3	109.5	51.0	107.9	127.5	98.3	107.0	85.7
21年	95.4	95.4	69.3	64.1	47.5	83.0	98.8	82.5	99.0	86.2
20年 1	99.9	100.2	92.5	118.5	36.2	102.0	121.8	118.9	107.2	79.3
2	106.0	106.4	97.0	126.6	26.9	114.3	130.1	89.3	115.4	82.5
3	106.9	107.4	102.2	110.2	94.3	108.7	123.3	89.4	104.6	109.4
	107.4	107.3	98.6	116.7	22.8	112.8	128.0	99.9	105.8	84.8
	107.1	107.1	89.8	111.8	49.9	100.6	130.1	106.3	106.1	81.8
	110.2	110.3	93.2	111.4	183.7	108.7	130.3	104.3	98.4	86.0
	109.9	110.2	103.9	124.0	30.8	107.8	137.2	111.9	113.3	108.5
	101.2	101.5	86.4	111.2	52.3	97.5	123.2	98.0	108.2	83.2
	107.3	107.2	107.0	108.7	27.7	123.2	136.0	95.4	110.0	87.2
10	127.2	127.6	100.4	108.6	24.5	121.3	152.1	70.9	123.9	76.7
11	106.0	106.0	95.8	101.0	40.3	103.7	125.6	89.8	107.3	76.3
12	97.4	97.5	77.3	65.7	22.2	94.1	92.0	105.6	83.2	72.1
21年 1	80.1	80.1	83.2	71.8	24.1	59.6	76.1	75.3	67.5	77.5
2	78.3	78.0	65.7	66.5	39.0	57.9	66.7	58.5	67.4	86.6
3	80.8	80.8	61.3	50.1	13.6	68.0	67.0	76.0	66.1	99.4
	91.3	91.3	64.6	60.1	9.2	72.9	91.8	61.1	82.6	83.8
	87.8	86.9	61.8	57.6	11.3	70.4	88.6	74.3	85.0	85.2
	100.2	100.1	70.3	66.7	195.9	89.3	96.9	92.2	90.7	84.5
	97.1	97.2	71.2	71.9	8.2	83.2	106.3	97.3	107.0	102.7
	95.1	95.4	64.4	67.6	54.3	81.0	106.8	55.2	108.0	85.7
	103.2	103.2	75.8	72.2	41.2	100.5	123.9	109.5	118.3	80.0
10	111.2	111.6	76.1	58.9	79.2	106.3	127.3	100.9	130.1	94.5
11	106.0	106.3	65.4	59.3	13.1	108.3	122.9	94.8	130.7	69.7
12	113.5	113.7	72.0	66.1	80.4	98.8	111.1	95.4	134.9	85.2

平成1年=100

									業種
製品工業	紙紙加工工業	繊維工業	木材製品工業	食料品工業	その他工業	鉱業		業種	
						工業	その他製品工業		
70.0	264.0	140.4	142.0	4035.6	63.4	45.3	18.1	62.7	
100.0	100.0	100.0	100.0	100.0	100.0	100.0	100.0	100.0	17年
125.2	104.5	92.6	97.6	101.2	62.5	46.9	101.7	104.8	18年
93.8	104.4	87.6	87.1	100.8	63.2	49.8	96.7	101.4	19年
107.8	97.7	80.2	83.6	104.0	55.6	35.1	106.9	81.0	20年
99.1	82.6	71.6	70.4	104.4	38.5	21.0	82.6	94.5	21年
97.1	102.3	72.1	75.8	92.2	36.2	12.3	96.0	42.1	20年 1
112.6	102.7	89.9	75.1	97.5	82.8	71.7	110.6	41.9	2
124.8	107.5	88.4	83.5	100.6	80.2	69.0	108.3	29.6	3
125.0	93.4	93.1	84.7	105.2	66.4	49.7	108.2	119.1	
121.9	106.6	82.2	81.2	101.0	84.3	79.2	97.0	116.0	
114.4	99.2	80.9	85.2	97.6	47.9	28.5	96.3	93.0	
114.7	107.1	76.6	97.8	101.4	42.2	25.0	85.2	77.3	
103.7	102.1	68.4	82.6	93.5	30.7	7.3	89.2	56.2	
105.6	91.7	86.5	81.2	98.3	48.9	20.1	120.9	119.1	
100.2	96.0	89.5	86.3	134.4	43.3	15.3	113.5	76.7	10
91.9	86.1	62.2	84.5	105.8	53.9	23.0	131.1	107.5	11
81.1	78.1	72.9	84.8	120.3	50.6	20.2	126.6	93.9	12
66.2	70.9	67.2	79.2	96.8	23.5	1.7	78.1	74.4	21年 1
57.0	82.3	84.6	81.6	95.4	57.3	30.3	125.0	139.1	2
76.7	87.1	84.5	77.2	104.9	35.7	15.1	87.3	68.9	3
82.9	86.6	86.4	71.9	108.4	83.1	74.6	104.4	82.7	
78.7	81.2	80.1	64.5	100.5	33.8	12.9	86.3	232.7	
81.1	89.1	84.7	64.3	103.2	25.6	12.0	59.6	126.5	
96.8	74.9	68.9	70.5	105.0	22.1	12.9	45.0	77.4	
106.8	82.1	64.3	64.7	96.8	27.1	16.3	54.1	41.9	
135.1	80.7	68.9	62.3	99.3	29.1	15.2	63.8	92.0	
129.0	88.9	64.2	71.2	109.5	34.6	20.6	69.8	50.3	10
145.1	73.4	49.0	66.0	108.5	45.0	19.7	108.3	60.6	11
134.3	93.4	56.3	71.2	124.4	45.5	20.2	108.9	88.0	12

3 鋁工業 指数（原指数）

業種	鋁工業	製業	鉄鋼	金属製品	一般機械	電氣機械	電子部品	輸送機械	窯業	化学工業
			非鉄金属 工業	工業	工業	工業	工業	工業	工業	
	10 000.0	9 905.6	74.3	282.2	74.8	197.6	173.6	—	3 428.3	405.8
17年	100.0	100.0	100.0	100.0	100.0	100.0	100.0	—	100.0	100.0
18年	107.0	107.2	84.6	83.6	62.2	87.9	129.2	—	110.5	107.8
19年	115.1	115.1	107.7	79.4	80.1	85.2	165.6	—	128.1	122.9
20年	134.2	134.1	123.5	79.4	35.7	80.6	149.8	—	183.7	107.1
21年	111.6	111.0	89.9	65.1	23.0	70.4	81.4	—	116.9	82.6
20年 1	130.1	130.0	129.0	79.6	22.6	72.7	200.3	—	167.7	125.4
2	127.7	127.5	125.1	79.0	15.7	67.1	206.3	—	159.7	118.8
3	125.9	125.5	118.8	79.4	20.8	74.9	186.9	—	155.4	112.1
	125.7	125.1	126.9	78.2	19.9	82.8	157.9	—	163.1	112.3
	122.9	122.5	135.7	78.8	29.5	74.6	145.0	—	159.5	111.9
	128.3	128.1	127.0	78.1	39.2	89.9	135.6	—	175.6	116.9
	134.0	134.3	131.8	79.5	52.3	87.1	121.5	—	197.4	109.1
	132.9	132.8	126.9	80.8	49.4	107.4	129.0	—	193.6	93.3
	136.4	136.6	124.4	78.8	41.4	92.3	129.1	—	197.5	101.7
10	142.0	142.0	116.0	80.3	45.9	84.7	131.0	—	207.5	91.9
11	149.6	149.8	115.4	80.4	48.5	81.7	124.5	—	208.9	106.1
12	155.0	155.0	105.4	79.7	42.7	51.8	130.6	—	220.9	86.0
21年 1	143.7	143.5	95.9	80.2	31.2	64.4	97.8	—	187.8	92.2
2	128.9	128.1	84.8	70.2	29.6	62.6	75.1	—	151.6	105.6
3	124.0	123.0	80.5	70.8	32.8	58.3	72.6	—	145.1	88.5
	105.3	104.6	77.0	67.4	28.6	57.7	82.5	—	107.6	88.5
	101.7	101.2	77.7	68.6	27.3	69.3	81.9	—	96.9	93.3
	105.1	104.6	78.3	67.3	24.2	76.9	77.5	—	108.7	73.6
	103.9	103.0	83.3	58.3	23.1	66.0	77.9	—	105.4	72.0
	103.4	102.3	92.7	58.8	24.3	76.2	74.3	—	102.4	75.0
	104.0	103.6	96.2	59.7	17.9	74.4	77.0	—	102.0	88.6
10	103.8	103.4	96.2	59.2	14.9	86.4	84.7	—	99.7	68.4
11	106.7	106.6	104.9	61.6	12.6	92.5	85.9	—	97.0	82.1
12	108.6	108.6	111.2	59.5	8.9	60.4	89.3	—	98.3	63.3

平成1年=100

製品工業	紙 紙加 工品工業	繊維工業	木 材 木 製 品 工 業	食 料 品 工 業	の 他 工 業	工業		鉱 業	業 種
						工業	の 他 製品工業		
230.7	1 354.6	400.0	641.1	2 612.6	30.0	29.5	0.5	94.4	
100.0	100.0	100.0	100.0	100.0	100.0	100.0	100.0	100.0	17年
124.8	95.9	96.2	92.9	117.4	52.8	51.6	119.8	82.6	18年
112.6	88.2	98.6	88.7	124.5	66.7	66.0	106.8	111.8	19年
116.9	95.7	100.0	87.8	124.4	27.1	25.6	111.9	146.9	20年
141.6	109.4	97.8	99.7	124.8	35.2	34.1	100.0	167.6	21年
108.1	88.2	103.7	87.6	128.0	76.7	77.9	6.8	147.8	20年 1
100.7	85.5	102.9	87.6	133.6	18.5	15.4	200.5	149.1	2
96.2	85.8	101.1	88.1	133.6	13.2	12.2	71.6	168.3	3
104.4	72.1	95.9	87.8	129.8	58.5	54.8	279.2	189.2	
95.7	76.0	95.3	87.8	124.8	37.1	35.9	110.4	172.2	
98.1	81.7	97.0	88.4	120.3	21.0	20.1	71.9	147.9	
110.7	82.4	100.6	88.1	114.8	27.4	24.6	189.7	108.5	
117.3	89.6	102.5	88.5	110.0	8.2	6.3	121.6	144.6	
127.6	104.8	100.2	87.7	111.6	14.9	12.6	150.4	111.3	
144.8	108.7	96.3	87.7	120.6	9.7	8.7	67.9	144.2	10
142.2	133.4	101.6	87.4	130.9	8.7	7.7	65.3	128.3	11
157.2	140.7	103.2	87.3	134.7	30.7	31.1	7.3	150.9	12
156.7	139.4	106.0	89.9	135.1	27.7	24.4	220.4	156.4	21年 1
132.0	121.2	103.0	89.9	137.3	22.3	21.9	45.0	212.5	2
127.2	112.7	100.6	87.5	133.4	179.3	180.5	111.0	232.8	3
128.6	89.8	97.0	85.0	127.5	39.9	37.6	175.0	173.8	
113.8	98.4	94.2	87.5	123.9	7.5	5.8	108.5	152.5	
134.1	100.0	93.0	95.2	119.8	14.4	14.0	39.5	157.2	
150.9	103.9	97.6	102.6	113.8	27.3	25.5	130.5	203.7	
154.6	112.0	97.8	107.6	108.3	17.8	16.7	80.7	209.5	
143.1	111.8	96.1	115.2	111.0	20.0	19.4	53.0	138.8	
151.4	107.8	94.8	111.0	117.7	13.2	12.4	57.5	144.0	10
146.1	100.1	95.7	112.4	134.1	22.3	21.5	70.5	124.1	11
160.5	116.1	97.3	112.3	135.6	30.6	29.3	108.1	106.4	12

鋁工業生産指数（季節調整済指数）

業種	鋁工業	製業								
		鉄鋼	金属製品	一般機械	電気機械	電子部品	輸送機械	窯業	化学工業	
		非鉄金属 工業	工業	工業	工業	工業	工業	土石製品 工業		
	10 000.0	9 853.3	90.3	226.5	509.9	412.0	3 080.7	112.0	1 648.6	90.9
17年 I 期	101.2	101.0	93.1	98.7	110.2	103.3	103.3	104.4	95.6	100.8
II 期	99.2	99.3	96.4	101.7	113.9	98.7	97.5	105.3	96.1	103.0
III 期	96.0	96.2	106.2	100.1	54.1	97.7	95.5	97.1	103.3	97.5
IV 期	103.5	103.7	103.5	100.6	101.1	100.9	104.4	94.5	105.5	101.4
18年 I 期	104.0	103.8	101.8	106.5	86.3	103.9	111.8	92.2	111.3	98.6
II 期	105.1	105.3	105.0	106.7	138.9	109.6	114.4	94.5	108.1	99.3
III 期	106.6	106.6	105.7	103.9	73.8	111.0	128.8	96.1	101.3	80.4
IV 期	108.9	108.5	99.1	109.9	80.2	111.1	129.8	101.0	98.5	83.2
19年 I 期	108.4	109.0	105.3	118.0	70.1	110.6	140.8	105.7	103.9	87.1
II 期	110.1	110.1	97.0	125.1	107.4	112.7	128.4	122.2	120.5	70.7
III 期	108.9	108.0	92.2	126.6	70.0	111.7	135.2	115.2	102.0	79.2
IV 期	112.6	113.1	101.4	119.5	60.5	110.2	143.5	100.3	109.5	79.8
20年 I 期	110.9	111.8	100.5	115.9	53.6	113.1	145.5	107.3	111.0	79.7
II 期	113.2	113.1	95.0	106.0	57.9	109.7	149.8	96.6	109.5	78.1
III 期	112.1	112.9	99.6	108.5	53.6	110.4	143.3	93.4	118.8	81.3
IV 期	104.4	104.6	87.0	96.3	28.3	104.4	131.5	96.1	105.7	80.0
21年 I 期	78.0	77.2	75.3	56.3	38.6	68.5	82.5	64.8	60.7	74.5
II 期	91.1	90.7	67.7	52.6	33.4	81.4	106.3	53.5	84.4	76.4
III 期	99.4	100.2	68.4	53.3	44.1	87.1	122.5	67.4	108.4	90.9
IV 期	105.6	106.4	65.7	48.7	52.3	96.5	130.8	78.8	123.9	81.9
20年 1	115.1	116.0	98.4	123.5	72.9	115.2	148.6	131.5	113.8	84.0
2	112.0	113.0	101.6	112.2	34.8	114.9	147.7	95.5	111.8	76.5
3	105.5	106.3	101.4	112.1	53.2	109.2	140.1	94.9	107.5	78.6
	110.7	110.1	97.1	111.1	29.9	110.5	144.4	92.3	110.5	74.2
	113.9	113.7	95.1	98.6	58.5	112.0	159.3	104.5	108.7	79.2
	115.0	115.5	92.7	108.2	85.3	106.6	145.6	93.0	109.3	81.0
	115.6	116.5	98.6	106.6	62.0	109.4	147.5	106.0	126.3	73.0
	110.3	110.9	94.3	108.4	65.9	107.6	138.7	81.9	114.8	76.6
	110.4	111.3	105.9	110.6	32.8	114.2	143.8	92.2	115.2	94.4
10	116.3	116.4	89.8	105.0	27.8	115.5	152.8	100.5	124.1	72.3
11	107.0	107.9	94.2	105.4	44.4	104.5	133.9	96.8	108.2	94.9
12	89.9	89.5	77.1	78.4	12.6	93.3	107.7	91.0	84.9	72.9
21年 1	80.4	80.1	90.4	67.5	36.2	71.2	86.9	71.0	58.6	74.9
2	78.4	76.4	73.3	53.2	65.0	61.6	80.7	62.3	53.3	82.0
3	75.2	75.0	62.3	48.3	14.6	72.6	79.8	61.1	70.1	66.7
	85.2	85.6	65.9	52.1	27.4	75.2	101.5	34.6	71.3	84.6
	89.2	88.2	67.4	51.1	17.7	83.7	106.1	59.7	86.3	76.2
	98.9	98.4	69.9	54.6	55.1	85.4	111.3	66.2	95.6	68.5
	97.2	96.9	68.6	51.6	32.7	84.8	116.9	65.3	101.6	81.8
	100.1	101.1	68.9	51.2	51.0	87.5	122.4	61.7	109.6	103.1
	100.9	102.5	67.7	57.2	48.7	88.9	128.1	75.3	114.0	87.7
10	104.7	105.5	68.0	48.0	74.2	94.7	127.5	87.3	118.5	79.1
11	104.1	105.1	62.1	46.2	22.8	101.3	131.0	75.8	123.5	79.9
12	108.0	108.7	67.1	52.0	60.0	93.4	133.8	73.4	129.7	86.6

平成1 年=100

									業 種
製品工業	紙 紙加 工品工業	繊維工業	木 材 木 製 品 工 業	食 料 品 工 業	の 他 工 業	鉱 業			
						工業	の 他 製品工業		
77.6	202.9	160.4	153.6	3 039.2	48.7	40.2	8.5	146.7	
77.6	98.1	102.8	95.8	97.1	115.3	124.0	107.0	113.8	17年 I 期
105.7	100.9	96.9	101.8	101.8	121.2	123.9	94.2	94.4	II 期
101.5	102.6	100.3	103.9	101.0	93.4	100.1	87.8	91.8	III 期
115.4	98.7	101.7	99.1	100.5	90.7	86.1	106.3	97.0	IV 期
116.8	102.0	95.9	99.8	95.0	77.1	68.6	105.3	106.3	18年 I 期
112.0	100.1	96.4	100.5	94.1	57.8	46.5	104.3	83.2	II 期
145.7	104.8	95.5	93.6	96.0	45.8	37.8	101.4	104.5	III 期
126.2	100.0	91.4	92.2	96.9	57.8	48.8	100.7	135.0	IV 期
106.9	103.6	94.0	89.4	93.5	75.7	70.2	97.4	66.1	19年 I 期
74.3	103.7	89.0	86.2	93.0	75.2	69.1	88.6	105.7	II 期
78.2	104.3	87.6	85.9	94.8	39.3	29.8	100.4	170.3	III 期
84.4	98.0	87.8	84.4	95.0	53.0	44.4	96.5	79.5	IV 期
100.8	103.2	85.7	81.5	92.8	67.3	57.8	106.1	53.3	20年 I 期
127.2	101.8	82.8	83.5	93.5	51.2	40.3	101.3	117.4	II 期
103.2	102.8	81.2	88.0	95.2	35.9	21.0	109.0	63.9	III 期
87.3	94.5	80.8	81.5	95.4	34.8	18.7	110.7	89.4	IV 期
58.8	72.7	78.8	81.1	93.0	38.6	20.2	90.8	149.4	21年 I 期
79.0	83.1	77.1	72.7	95.9	25.6	15.2	80.5	96.8	II 期
102.0	78.8	70.4	74.0	97.2	24.0	14.0	64.0	58.7	III 期
125.0	83.6	64.2	65.9	96.2	30.8	20.4	83.4	57.0	IV 期
93.2	105.0	86.8	81.9	91.8	65.6	56.4	105.6	52.2	20年 1
100.8	103.9	85.3	78.8	93.8	71.2	59.7	115.5	53.7	2
108.3	100.8	85.0	83.7	92.8	65.2	57.4	97.2	54.1	3
134.4	98.0	82.1	83.1	92.8	56.5	43.6	100.5	175.9	
127.3	106.3	82.0	82.4	93.5	57.2	48.2	99.7	107.7	
120.0	101.1	84.4	85.0	94.1	39.8	29.0	103.8	68.5	
115.7	103.2	82.8	95.6	95.0	40.6	30.2	103.0	48.5	
93.3	102.7	80.3	85.4	94.3	20.6	3.4	106.2	66.6	
100.5	102.4	80.6	83.0	96.4	46.5	29.3	117.9	76.7	
101.4	100.9	82.5	82.4	96.5	29.7	13.6	111.3	91.3	10
83.9	102.1	80.6	81.4	95.1	34.5	19.4	112.1	85.3	11
76.6	80.6	79.4	80.8	94.6	40.1	23.2	108.8	91.5	12
54.5	68.0	79.9	86.2	94.9	28.5	0.3	90.6	97.4	21 年1
55.0	72.1	78.4	82.5	94.1	41.3	25.7	96.3	249.0	2
66.8	77.9	78.0	74.7	89.9	46.0	34.6	85.4	101.8	3
74.2	80.8	76.7	70.7	94.5	34.9	22.6	88.5	52.3	
77.8	83.3	76.2	72.3	96.5	15.9	6.9	84.0	131.7	
85.0	85.2	78.3	75.2	96.8	26.1	16.2	69.1	106.3	
94.2	76.4	73.3	74.5	97.1	28.1	19.3	61.6	103.8	
101.0	82.6	71.0	74.4	97.4	27.0	22.0	67.8	43.2	
110.8	77.5	66.8	73.2	97.0	16.9	0.6	62.7	29.0	
113.1	83.8	66.1	62.0	96.8	29.0	21.8	72.0	54.8	10
127.1	68.2	62.5	67.9	95.7	31.5	20.7	89.3	52.4	11
134.7	98.8	64.0	67.8	96.0	32.0	18.8	88.8	63.7	12

鋁工業 指数 (季節調整済指数)

業種	鋁工業	製業	鉄鋼	金属製品	一般機械	電気機械	電子部品	輸送機械	窯業	化学工業
			非鉄金属 工業	工業	工業	工業	工業	工業	工業	土石製品 工業
	10 000.0	9 937.3	109.5	245.5	422.7	285.2	2 754.4	76.3	1 199.1	129.2
17年 I 期	101.1	100.9	91.6	96.8	106.9	103.6	103.3	100.2	98.9	98.0
II 期	98.8	98.8	97.8	103.9	113.8	99.3	95.6	110.2	96.7	100.1
III 期	97.2	97.3	105.9	98.9	52.0	97.4	97.0	95.9	101.9	101.4
IV 期	103.2	103.4	104.1	101.2	102.1	100.4	105.6	93.1	103.2	103.7
18年 I 期	105.4	105.4	100.3	105.0	89.6	102.8	116.4	97.2	109.8	102.5
II 期	103.5	103.5	104.8	112.6	137.1	108.5	105.6	88.2	104.9	106.4
III 期	105.8	105.8	104.2	108.2	74.4	109.5	121.0	100.2	99.7	73.1
IV 期	108.0	107.9	99.7	116.0	83.0	109.5	127.9	104.3	98.0	75.9
19年 I 期	106.8	107.0	103.8	115.5	66.9	109.5	131.1	104.6	104.5	86.0
II 期	107.4	107.5	96.6	125.2	105.9	111.6	121.0	106.6	110.6	75.0
III 期	106.5	106.1	91.9	128.1	71.7	110.3	123.5	120.1	101.3	81.7
IV 期	108.8	109.1	101.7	118.5	63.9	109.5	132.1	122.8	105.6	78.5
20年 I 期	106.4	106.8	99.2	123.9	55.1	110.6	129.2	107.2	108.8	84.1
II 期	108.5	108.4	94.3	115.7	58.1	107.6	129.6	100.6	106.6	86.1
III 期	108.6	109.0	99.0	111.3	53.7	108.9	128.6	98.0	112.1	96.3
IV 期	103.8	104.0	86.5	89.0	29.2	104.0	118.5	90.1	100.2	80.6
21年 I 期	85.7	85.3	74.9	67.5	37.9	67.6	77.1	73.4	70.8	80.8
II 期	93.5	93.3	67.6	64.1	33.6	79.7	93.9	76.1	89.8	86.7
III 期	98.8	99.0	68.4	66.8	42.5	85.7	105.5	79.5	108.1	90.4
IV 期	101.9	102.2	65.5	59.7	49.8	95.1	114.6	95.1	123.7	88.4
20年 1	108.4	108.7	96.3	122.5	74.3	111.6	135.0	133.2	109.3	79.0
2	107.1	107.4	100.1	124.7	36.1	112.9	130.1	101.7	108.1	86.1
3	103.8	104.2	101.3	124.4	54.9	107.4	122.5	86.7	109.0	87.2
	106.3	106.0	96.3	120.3	30.9	107.7	127.1	100.4	110.4	86.6
	109.3	109.3	93.9	114.2	59.8	110.9	132.9	100.2	109.8	89.3
	109.9	110.0	92.7	112.5	83.7	104.3	128.7	101.2	99.5	82.5
	111.2	111.5	98.3	114.2	61.5	108.0	133.3	103.1	113.9	97.0
	108.2	108.6	93.4	107.4	66.4	104.7	126.9	99.4	112.5	96.0
	106.4	106.8	105.2	112.2	33.3	113.9	125.7	91.5	110.0	96.0
10	118.0	118.2	89.4	104.4	28.6	114.9	134.6	81.8	115.2	84.8
11	104.0	104.0	92.9	94.8	46.0	103.7	120.2	92.4	103.4	82.3
12	89.5	89.7	77.2	67.8	13.1	93.4	100.7	96.0	81.9	74.8
21年 1	89.8	89.7	89.7	74.0	37.1	70.5	86.4	78.6	71.2	78.2
2	86.3	85.5	73.4	69.2	62.8	61.5	74.9	64.4	68.8	82.6
3	80.9	80.7	61.7	59.3	13.9	70.7	69.9	77.2	72.3	81.7
	91.9	91.9	65.9	63.4	26.3	74.0	93.0	66.8	85.8	85.3
	91.7	91.2	67.0	62.5	16.9	80.8	92.2	75.4	90.5	91.2
	97.0	96.9	69.9	66.4	57.7	84.2	96.5	86.0	93.2	83.5
	97.1	97.2	67.9	64.5	28.8	83.4	101.1	86.2	103.3	89.5
	99.4	99.6	69.0	63.3	51.0	86.6	106.5	57.7	108.1	93.4
	99.9	100.3	68.2	72.5	47.8	87.2	108.8	94.5	113.0	88.3
10	101.5	101.7	67.5	58.9	72.9	93.1	111.0	106.4	118.1	99.0
11	100.4	100.9	62.0	55.5	22.2	98.7	114.7	89.9	122.5	75.8
12	103.7	104.0	67.0	64.7	54.4	93.5	118.2	89.0	130.4	90.3

平成1年=100

製品工業	紙 紙加 工品工業	繊維工業	木 材 木 製 品 工 業	食 料 品 工 業	の 他 工 業	業 種		業 種	
						業 種			
						工業	の 他 製品工業		
70.0	264.0	140.4	142.0	4 035.6	63.4	45.3	18.1	62.7	
86.5	97.5	105.6	94.4	98.6	105.2	121.8	109.0	104.4	17年 I 期
104.4	101.1	97.6	100.9	100.5	110.4	108.4	97.9	98.5	II 期
99.1	100.8	96.9	105.0	100.2	88.4	97.1	86.4	94.9	III 期
110.7	101.0	100.5	100.8	101.3	97.0	93.2	103.6	97.8	IV 期
111.4	106.0	92.1	101.0	100.2	77.4	61.2	107.6	90.8	18年 I 期
116.1	102.4	92.6	103.6	101.2	65.2	47.3	106.0	97.9	II 期
142.2	105.5	94.1	93.9	102.1	54.7	40.1	99.3	100.3	III 期
130.5	104.8	91.8	92.2	100.9	61.2	47.8	98.9	141.9	IV 期
113.8	105.8	91.9	89.3	100.1	73.2	57.2	99.9	59.1	19年 I 期
82.3	102.2	88.2	90.3	102.0	76.0	66.1	90.3	93.5	II 期
82.5	106.4	84.0	82.7	100.8	48.6	31.9	99.3	161.0	III 期
94.2	103.8	86.6	87.0	100.5	55.8	42.1	95.7	78.5	IV 期
105.8	104.3	82.2	83.1	100.4	86.5	73.7	106.4	52.0	20年 I 期
127.3	101.3	80.2	84.3	102.3	54.2	35.0	102.9	107.8	II 期
112.4	98.5	76.9	87.5	102.7	45.3	23.6	107.4	66.9	III 期
86.5	87.3	78.7	81.6	108.6	43.1	17.2	111.8	87.4	IV 期
68.2	81.1	79.4	80.5	105.4	46.4	20.3	90.6	111.6	21年 I 期
85.9	85.6	77.2	69.3	105.4	35.7	19.9	81.3	107.9	II 期
111.5	78.8	68.0	67.5	105.7	32.3	19.4	63.5	59.5	III 期
125.9	84.6	61.6	66.3	103.1	37.2	19.0	82.5	67.6	IV 期
102.6	104.3	83.5	81.1	99.9	67.1	49.4	106.7	57.6	20年 1
107.0	105.6	81.6	83.2	101.1	93.3	72.6	111.8	63.5	2
107.9	102.9	81.5	84.9	100.1	99.1	99.2	100.8	34.9	3
127.1	99.7	80.3	83.1	100.9	54.9	35.7	99.3	133.2	
130.0	104.9	80.0	83.2	103.5	61.9	43.1	103.3	105.7	
124.7	99.3	80.2	86.7	102.6	45.9	26.2	106.0	84.6	
121.9	103.1	78.3	96.0	101.2	47.8	32.5	100.1	71.1	
111.3	99.4	72.0	86.3	102.6	32.2	7.2	106.3	54.5	
104.1	93.0	80.4	80.2	104.3	55.9	31.1	115.7	75.0	
91.7	96.9	85.1	81.3	125.0	40.0	14.6	110.9	81.5	10
90.1	87.5	74.7	82.7	101.3	41.4	16.0	115.1	98.3	11
77.7	77.4	76.2	80.7	99.5	47.9	21.0	109.3	82.4	12
72.3	75.8	79.7	83.9	106.8	42.2	7.9	87.2	103.9	21年 1
60.7	84.1	82.2	81.1	105.8	54.4	31.3	101.5	140.6	2
71.6	83.5	76.3	76.6	103.5	42.7	21.7	83.1	90.4	3
83.7	87.5	74.9	71.3	104.6	50.7	37.3	89.7	94.8	
85.1	81.8	78.0	70.4	106.1	26.6	8.2	83.8	127.9	
88.9	87.6	78.8	66.3	105.6	29.8	14.1	70.3	101.1	
100.5	73.2	70.8	68.6	105.6	30.3	18.3	59.7	73.3	
111.1	81.3	68.0	68.1	106.0	31.8	17.9	68.3	50.6	
122.8	82.0	65.3	65.9	105.5	34.7	22.1	62.4	54.6	
116.4	86.6	63.7	67.2	103.7	34.3	19.9	71.8	59.2	10
133.7	75.3	60.4	64.8	103.0	37.4	17.3	88.2	64.3	11
127.6	91.9	60.7	66.8	102.7	40.0	19.7	87.4	79.2	12

鋁工業 指数(季節調整済指数)

業種	鋁工業									
	製業	鉄鋼 非鉄金属 工業	金属製品 工業	一般機械 工業	電気機械 工業	電子部品 工業	輸送機械 工業	窯業 土石製品 工業	化学工業	
										10 000.0
17年 I 期	100.1	99.7	126.0	93.4	167.1	98.3	116.9	—	111.7	67.7
II 期	96.0	96.0	101.5	93.3	103.9	104.1	95.9	—	94.4	98.5
III 期	101.2	101.3	94.9	106.8	80.2	97.6	90.6	—	96.7	118.9
IV 期	102.8	103.1	77.0	105.8	48.1	99.8	97.9	—	97.2	110.5
18年 I 期	106.6	107.0	79.8	87.2	33.8	91.1	105.2	—	106.6	103.1
II 期	105.2	105.5	79.8	88.6	48.6	83.9	116.0	—	110.3	87.1
III 期	108.3	108.5	82.9	81.3	68.4	86.5	132.4	—	114.5	118.4
IV 期	108.3	108.3	95.3	78.4	99.5	90.6	157.7	—	111.3	125.0
19年 I 期	108.5	108.8	101.0	81.5	122.7	95.3	162.7	—	108.8	130.9
II 期	119.0	119.0	108.6	82.3	86.9	91.4	194.6	—	135.6	131.4
III 期	116.8	116.6	107.8	76.9	56.5	82.7	155.8	—	134.4	109.9
IV 期	116.4	116.4	114.6	77.6	49.9	72.8	157.0	—	133.0	120.6
20年 I 期	124.9	124.9	121.0	80.3	20.9	75.5	186.6	—	164.2	120.6
II 期	126.9	126.3	128.3	80.8	29.7	83.9	157.3	—	166.5	118.3
III 期	135.9	136.0	129.3	78.2	49.6	91.1	133.3	—	189.9	98.3
IV 期	149.4	149.5	115.7	78.6	41.5	70.5	122.4	—	214.9	92.9
21年 I 期	128.0	127.4	86.3	74.4	35.3	66.2	79.7	—	162.4	94.5
II 期	108.6	108.2	79.5	68.8	26.6	69.4	85.9	—	111.8	85.9
III 期	105.6	104.7	90.8	58.9	20.7	68.2	80.4	—	100.5	79.0
IV 期	103.3	103.0	102.0	58.7	11.3	76.5	80.0	—	93.7	71.0
20年 1	125.8	125.8	127.1	79.7	25.3	73.8	184.5	—	160.1	130.7
2	124.1	124.3	121.7	79.9	17.3	72.6	192.2	—	163.5	120.6
3	124.8	124.6	114.3	81.3	20.1	80.0	183.1	—	169.1	110.6
	128.0	126.7	122.4	81.0	20.1	86.4	170.2	—	171.1	119.3
	122.9	122.6	135.3	80.9	27.2	79.8	150.8	—	155.0	120.1
	129.8	129.5	127.3	80.5	41.8	85.6	151.0	—	173.3	115.4
	133.5	133.7	132.0	79.2	53.6	83.8	134.9	—	186.6	105.2
	135.3	135.3	130.3	78.3	51.1	99.8	134.2	—	189.3	91.3
	139.0	138.9	125.5	77.0	44.0	89.7	130.8	—	193.9	98.4
10	144.5	144.4	123.6	78.4	43.1	78.7	125.6	—	206.6	89.5
11	149.6	150.2	118.3	78.9	39.8	77.6	118.0	—	215.1	96.1
12	154.0	153.9	105.1	78.4	41.5	55.1	123.7	—	223.0	93.2
21年 1	134.7	134.2	93.7	79.5	37.2	66.0	91.6	—	173.8	93.3
2	126.3	125.6	84.5	71.9	34.3	68.5	72.8	—	156.2	102.0
3	123.0	122.3	80.6	71.8	34.4	64.2	74.7	—	157.3	88.1
	110.0	109.5	78.0	69.3	29.2	64.6	87.8	—	119.9	91.8
	107.1	106.9	79.7	68.7	26.0	72.5	85.3	—	105.0	91.6
	108.8	108.2	80.7	68.5	24.6	71.1	84.5	—	110.5	74.2
	105.7	104.7	84.5	59.1	22.9	65.8	85.4	—	102.1	74.5
	106.0	105.1	93.9	58.2	21.6	69.4	77.8	—	100.9	76.6
	105.1	104.4	93.9	59.5	17.7	69.3	77.9	—	98.6	85.8
10	103.3	102.8	97.8	58.6	13.6	77.2	80.0	—	95.8	69.6
11	102.8	102.9	101.7	59.6	11.0	83.8	78.7	—	93.1	73.9
12	103.7	103.3	106.6	58.0	9.2	68.6	81.3	—	92.2	69.6

平成1年=100

									業種
製品工業	紙 紙加 工品工業	繊維工業	木材 木製品 工業	食料品 工業	の他 工業	鉱業			
						工業	の他 製品工業		
230.7	1 354.6	400.0	641.1	2 612.6	30.0	29.5	0.5	94.4	
83.3	95.5	109.2	97.0	88.0	77.0	85.3	126.0	142.6	17年 I 期
90.3	96.4	97.7	101.5	95.8	71.1	66.0	64.2	85.0	II 期
102.7	103.6	95.3	102.3	105.6	185.0	191.7	75.2	80.7	III 期
126.0	105.4	97.2	99.5	112.9	66.0	57.0	148.4	82.6	IV 期
141.8	106.6	93.2	97.1	113.8	69.9	89.6	123.7	76.6	18年 I 期
118.3	95.4	98.2	93.0	114.9	60.7	51.6	91.8	62.8	II 期
120.3	94.4	99.6	91.5	118.5	33.9	29.7	162.2	73.8	III 期
113.4	86.8	95.3	90.3	122.2	48.2	35.6	146.5	113.3	IV 期
100.4	88.3	95.6	91.7	122.0	107.1	131.7	148.6	80.6	19年 I 期
107.9	93.4	97.8	85.9	122.6	62.4	63.1	121.2	108.1	II 期
121.8	90.5	99.8	87.8	125.9	32.2	31.9	87.5	147.9	III 期
122.1	81.3	101.6	89.9	128.3	62.7	37.4	56.2	122.9	IV 期
97.8	80.9	97.8	87.1	122.7	40.7	41.0	75.4	145.3	20年 I 期
113.9	83.0	98.5	87.4	121.4	33.8	32.0	133.4	166.0	II 期
115.9	90.5	101.8	87.9	123.9	21.2	18.4	145.4	132.8	III 期
137.9	128.5	102.0	89.0	129.5	24.6	23.1	50.6	143.2	IV 期
135.7	114.9	98.9	88.5	126.1	39.9	37.9	150.5	183.6	21年 I 期
143.4	106.4	97.8	90.8	121.5	19.4	17.9	83.1	157.6	II 期
145.8	109.1	97.6	107.0	123.5	31.1	30.9	83.5	190.2	III 期
140.6	106.1	96.4	111.9	127.7	31.7	30.9	156.6	136.4	IV 期
98.4	81.1	97.6	88.2	123.8	88.5	92.4	10.2	130.2	20年 1
97.1	80.5	96.8	86.7	123.1	28.5	26.0	124.4	151.6	2
97.9	81.1	99.0	86.4	121.3	5.0	4.5	91.5	154.2	3
117.8	80.0	97.3	87.2	120.8	35.7	33.4	205.5	173.4	
111.9	82.9	98.5	87.6	121.4	33.1	31.7	103.3	177.0	
112.0	86.2	99.8	87.3	122.0	32.7	31.0	91.4	147.7	
111.9	83.2	100.1	87.5	122.7	29.6	26.6	169.6	121.1	
112.4	87.7	103.8	87.6	123.9	14.3	11.6	110.0	132.7	
123.3	100.6	101.6	88.5	125.1	19.6	16.9	156.6	144.7	
131.4	112.8	99.5	89.2	126.9	12.4	11.0	76.1	154.5	10
136.5	134.1	102.9	89.0	131.3	12.7	11.4	49.8	123.1	11
145.7	138.6	103.5	88.8	130.3	48.6	47.0	26.0	152.1	12
138.3	122.8	100.2	88.8	129.9	29.4	26.7	317.9	149.6	21年1
133.5	113.5	97.6	89.1	125.7	32.7	30.7	32.2	202.8	2
135.4	108.4	99.0	87.7	122.7	57.6	56.3	101.4	198.3	3
142.6	102.0	98.9	87.2	119.1	25.2	23.6	99.3	161.0	
136.5	109.4	98.0	89.4	122.4	8.1	6.3	94.1	154.9	
151.1	107.9	96.5	95.9	122.9	24.9	23.8	56.0	156.8	
150.3	108.9	97.3	101.7	123.0	31.4	29.8	104.8	212.3	
147.6	110.5	98.4	105.4	123.1	30.3	31.8	79.8	185.3	
139.4	107.9	97.2	114.0	124.4	31.6	31.0	66.0	173.0	
137.7	109.0	96.9	110.3	124.0	23.3	21.9	78.9	155.7	10
139.9	100.0	96.0	112.1	131.1	33.9	34.9	70.9	135.3	11
144.2	109.3	96.4	113.2	128.0	37.9	35.8	320.0	118.3	12

別原指数

(1)生産指数

平成1 年=100

業種	鉱工業	生産							生産	鉱工業 生産	の他 生産
								非			
	10000.0	2734.4	997.1	451.7	545.4	1737.3	60.6	1676.7	7265.6	6876.1	389.5
17年	100.0	100.0	100.0	100.0	100.0	100.0	100.0	100.0	100.0	100.0	100.0
18年	106.1	90.6	91.9	85.6	97.1	89.9	61.0	90.9	111.9	112.5	101.5
19年	110.1	84.8	82.8	70.1	93.3	85.9	63.3	86.7	119.6	120.6	101.0
20年	110.3	77.5	67.0	44.0	86.0	83.5	50.3	84.7	122.7	123.9	100.9
21年	94.4	72.3	58.9	46.4	69.2	80.0	34.8	81.7	102.7	102.7	102.6
20年 1	103.9	61.3	69.8	35.5	98.3	56.4	41.1	56.9	120.0	121.4	94.6
2	110.2	78.3	64.3	13.0	106.8	86.3	67.0	87.0	122.2	123.6	97.3
3	109.7	90.6	88.1	91.2	85.5	92.0	74.0	92.7	116.8	117.6	102.7
	108.0	69.9	50.3	11.5	82.5	81.1	69.2	81.6	122.4	123.5	101.9
	109.3	66.2	61.6	42.0	77.8	68.9	73.2	68.7	125.5	126.8	101.9
	116.3	92.9	127.8	193.3	73.7	72.8	43.3	73.9	125.1	126.6	97.1
	111.9	63.5	56.2	20.7	85.6	67.6	42.0	68.6	130.2	131.9	98.9
	101.4	56.5	62.1	45.7	75.7	53.3	26.1	54.2	118.3	119.6	95.3
	115.1	80.3	50.6	16.9	78.5	97.3	39.5	99.4	128.2	129.8	100.6
10	127.2	91.8	56.2	14.2	91.0	112.2	38.8	114.8	140.5	142.4	106.6
11	114.6	91.6	62.3	31.3	88.1	108.3	42.7	110.7	123.2	124.5	101.2
12	96.1	86.8	54.3	12.4	88.9	105.5	46.6	107.6	99.6	98.9	112.6
21年 1	71.0	53.6	51.7	16.0	81.2	54.7	25.6	55.7	77.6	76.3	99.9
2	71.2	70.1	60.0	35.5	80.3	75.9	47.2	77.0	71.6	70.2	96.4
3	73.4	64.5	38.9	8.9	63.8	79.2	52.5	80.1	76.8	75.3	103.5
	80.1	61.6	35.2	4.7	60.6	76.7	45.1	77.9	87.1	86.0	105.8
	84.7	55.9	35.6	7.5	58.9	67.6	21.9	69.2	95.6	95.2	101.6
	102.4	94.2	133.0	214.1	65.8	71.9	26.9	73.5	105.4	105.7	101.7
	96.4	56.3	39.7	3.6	69.6	65.9	33.2	67.1	111.4	112.1	100.3
	95.1	57.1	59.2	54.2	63.4	55.9	30.4	56.9	109.4	110.2	95.3
	110.0	79.8	55.3	38.9	68.8	93.9	21.4	96.5	121.4	122.6	99.6
10	118.9	97.9	73.7	81.6	67.2	111.7	35.8	114.5	126.8	127.8	108.9
11	113.9	82.6	42.9	7.9	71.8	105.4	40.5	107.7	125.6	126.9	102.6
12	115.9	94.1	81.5	84.3	79.1	101.3	37.4	103.7	124.1	124.6	115.7

(2) 指数

平成1年=100

業種	鉱工業	生産							非	生産	
		生産	生産	生産	生産	生産	生産	生産		生産	その他
	10000.0	2308.9	974.4	421.9	552.5	1334.5	70.0	1264.5	7691.1	6411.7	1279.4
17年	100.0	100.0	100.0	100.0	100.0	100.0	100.0	100.0	100.0	100.0	100.0
18年	105.5	96.1	93.3	87.7	97.5	98.1	60.9	100.2	108.4	109.9	100.9
19年	107.4	92.2	86.7	75.7	95.1	96.2	62.7	98.1	111.9	114.3	100.1
20年	107.2	84.6	70.9	50.2	86.7	94.6	50.2	97.1	114.0	115.5	106.4
21年	95.4	78.7	61.4	50.7	69.6	91.4	35.9	94.4	100.4	100.2	101.5
20年 1	99.9	76.7	74.2	39.2	100.9	78.6	34.6	81.0	106.8	109.5	93.4
2	106.0	86.0	74.7	22.9	114.2	94.3	77.8	95.2	111.9	115.1	96.0
3	106.9	96.8	88.6	89.7	87.7	102.7	73.4	104.3	110.0	111.7	101.4
	107.4	84.4	56.9	23.9	82.1	104.5	58.4	107.0	114.3	117.1	100.4
	107.1	81.7	65.0	50.6	75.9	93.9	75.5	94.9	114.7	117.6	100.6
	110.2	104.1	119.0	184.6	68.8	93.2	45.5	95.9	112.1	115.3	95.7
	109.9	80.5	61.0	30.2	84.6	94.7	41.4	97.6	118.8	123.0	97.5
	101.2	74.9	66.3	53.7	75.9	81.2	29.5	84.0	109.1	112.2	94.1
	107.3	74.0	55.8	25.5	78.9	87.3	38.7	90.0	117.3	120.9	99.0
10	127.2	79.5	58.7	18.3	89.6	94.7	39.5	97.7	141.6	132.5	186.9
11	106.0	83.1	67.5	38.4	89.8	94.5	43.9	97.3	112.9	115.4	100.1
12	97.4	93.4	62.8	24.8	91.8	115.8	43.6	119.8	98.6	96.1	111.7
21年 1	80.1	69.2	59.2	24.2	86.0	76.4	27.0	79.1	83.4	80.4	98.2
2	78.3	77.2	65.8	37.7	87.3	85.5	48.0	87.6	78.7	75.4	95.1
3	80.8	74.7	44.8	15.1	67.5	96.5	26.7	100.4	82.6	78.6	102.4
	91.3	77.9	41.2	13.1	62.7	104.6	66.8	106.7	95.3	93.5	104.6
	87.8	68.9	40.6	15.6	59.6	89.6	27.8	93.0	93.5	92.1	100.5
	100.2	104.8	122.1	201.7	61.3	92.2	25.6	95.9	98.8	98.5	100.4
	97.1	71.3	43.1	14.0	65.3	91.8	31.9	95.1	104.8	106.0	99.1
	95.1	71.2	58.1	54.8	60.6	80.8	32.0	83.5	102.3	103.9	94.1
	103.2	72.1	58.0	47.3	66.1	82.4	32.0	85.2	112.5	115.4	98.0
10	111.2	84.0	74.9	83.0	68.8	90.7	37.1	93.6	119.4	121.6	108.3
11	106.0	73.0	46.4	15.9	69.7	92.5	38.9	95.4	115.9	118.6	102.3
12	113.5	100.5	82.6	85.5	80.4	113.5	36.4	117.8	117.4	118.0	114.5

(3) 指数

平成1 年=100

業種	鉱工業	生産							非	生産	
		生産	生産	生産	生産	生産	生産	生産		生産	その他
	10000.0	4689.3	1925.6	74.8	1850.8	2763.7	42.6	2721.1	5310.7	5294.4	16.3
17年	100.0	100.0	100.0	100.0	100.0	100.0	100.0	100.0	100.0	100.0	100.0
18年	107.0	104.5	90.8	62.2	91.9	114.1	45.5	115.2	109.2	109.1	113.4
19年	115.1	109.5	92.2	80.1	92.7	121.5	60.8	122.5	120.0	120.0	120.8
20年	134.2	119.6	115.7	35.7	118.9	122.3	49.6	123.5	147.1	147.1	159.2
21年	111.6	104.5	81.0	23.0	83.3	121.0	52.7	122.0	117.8	117.9	90.1
20年 1	130.1	122.4	117.9	22.6	121.8	125.5	73.6	126.3	137.0	137.2	74.4
2	127.7	117.9	107.6	15.7	111.3	125.0	17.0	126.7	136.5	136.5	113.7
3	125.9	117.1	104.7	20.8	108.1	125.8	17.9	127.4	133.6	133.5	155.1
	125.7	116.8	107.0	19.9	110.5	123.7	78.9	124.4	133.5	133.3	178.1
	122.9	116.7	110.4	29.5	113.7	121.1	62.7	122.0	128.5	128.3	172.1
	128.3	118.5	118.1	39.2	121.3	118.8	54.9	119.8	136.9	136.7	201.3
	134.0	119.1	122.1	52.3	124.9	117.0	58.0	117.9	147.2	147.0	218.6
	132.9	118.3	124.2	49.4	127.3	114.2	45.3	115.3	145.7	145.5	225.8
	136.4	119.4	121.9	41.4	125.1	117.7	49.7	118.8	151.3	151.1	222.7
10	142.0	121.9	120.5	45.9	123.6	122.9	50.1	124.0	159.7	159.6	195.7
11	149.6	124.2	119.2	48.5	122.0	127.6	36.8	129.1	172.1	172.4	79.8
12	155.0	122.7	114.2	42.7	117.0	128.6	49.9	129.8	183.5	183.9	72.5
21年 1	143.7	109.1	85.4	31.2	87.6	125.6	48.4	126.8	174.2	174.5	69.7
2	128.9	104.9	76.4	29.6	78.3	124.8	43.5	126.0	150.1	150.4	64.4
3	124.0	103.5	72.2	32.8	73.8	125.3	158.4	124.8	142.2	142.3	86.0
	105.3	100.2	71.1	28.6	72.8	120.5	59.5	121.5	109.8	109.9	85.7
	101.7	98.4	70.6	27.3	72.4	117.8	32.4	119.1	104.5	104.5	104.6
	105.1	99.8	76.1	24.2	78.2	116.4	40.0	117.6	109.7	109.7	107.7
	103.9	101.5	81.9	23.1	84.2	115.1	46.0	116.2	106.1	106.1	98.6
	103.4	101.5	85.7	24.3	88.2	112.5	39.9	113.6	105.0	105.0	97.0
	104.0	105.0	88.5	17.9	91.4	116.5	38.6	117.7	103.0	103.0	131.6
10	103.8	109.1	89.8	14.9	92.9	122.5	33.8	123.9	99.1	99.0	114.0
11	106.7	111.3	88.6	12.6	91.6	127.1	43.3	128.4	102.8	102.9	54.6
12	108.6	110.2	85.5	8.9	88.6	127.4	48.7	128.6	107.2	107.4	67.2

別季節調整済指数

(1)生産指数

平成1年=100

年	鉱工業								生産			
	10000.0	2734.4	997.1	451.7	545.4	1737.3	60.6	1676.7	7265.6	鉱工業 生産	の他 生産	
17年Ⅰ期	101.2	102.1	108.1	105.9	97.3	97.4	109.4	96.9	99.8	99.8	99.2	
Ⅱ期	99.2	104.3	112.3	116.9	105.1	101.5	118.6	100.8	98.5	98.3	100.8	
Ⅲ期	96.0	92.0	77.9	49.7	103.2	100.6	95.7	101.7	98.7	98.6	100.4	
Ⅳ期	103.5	100.6	99.3	99.3	97.3	100.5	87.5	100.6	103.4	103.6	100.8	
18年Ⅰ期	104.0	90.9	89.9	86.8	95.6	90.5	72.2	90.9	108.2	108.6	100.8	
Ⅱ期	105.1	97.1	116.9	152.7	101.1	87.0	61.0	87.9	109.3	109.8	100.9	
Ⅲ期	106.6	84.6	80.1	72.1	95.2	87.3	54.8	89.5	114.8	115.5	102.4	
Ⅳ期	108.9	91.7	88.3	77.9	96.5	91.8	62.0	92.4	114.5	115.2	101.6	
19年Ⅰ期	108.4	82.1	74.8	78.5	97.6	86.8	77.6	86.8	118.1	119.0	101.9	
Ⅱ期	110.1	89.0	100.5	108.8	96.8	83.2	76.3	83.4	119.3	120.3	102.4	
Ⅲ期	108.9	80.1	77.0	64.0	91.2	83.6	48.8	85.9	119.3	120.4	100.3	
Ⅳ期	112.6	86.4	78.6	51.5	89.1	87.6	56.0	88.4	121.9	123.2	99.9	
20年Ⅰ期	110.9	80.1	72.8	52.7	91.5	84.6	67.5	85.3	121.3	122.5	99.9	
Ⅱ期	113.2	81.2	77.7	49.7	86.6	82.2	53.0	83.2	126.0	127.3	101.4	
Ⅲ期	112.1	76.8	66.7	46.7	84.9	82.4	40.0	84.2	124.6	125.9	101.8	
Ⅳ期	104.4	72.1	50.2	20.9	81.1	84.1	39.8	85.6	117.0	117.9	100.2	
21年Ⅰ期	78.0	68.6	53.0	36.4	73.1	78.3	43.5	79.4	81.9	80.7	102.0	
Ⅱ期	91.1	72.7	56.2	28.7	69.7	80.9	28.6	82.3	97.9	97.5	103.6	
Ⅲ期	99.4	73.6	59.9	42.5	71.1	81.5	32.5	83.8	109.5	109.9	102.7	
Ⅳ期	105.6	73.4	59.7	52.9	65.3	80.5	35.0	82.3	118.8	119.6	103.1	
20年 1	115.1	83.7	85.8	86.2	92.8	82.3	65.3	82.6	124.7	126.1	98.6	
2	112.0	77.0	63.7	23.1	90.2	86.3	69.7	87.1	123.4	124.6	101.0	
3	105.5	79.5	69.0	48.9	91.5	85.3	67.4	86.1	115.8	116.7	100.0	
	110.7	74.9	62.2	17.9	90.1	82.6	55.8	83.3	124.0	125.2	101.1	
	113.9	77.7	70.5	55.2	86.0	81.8	58.8	82.6	128.4	129.9	102.2	
	115.0	91.1	100.3	75.9	83.6	82.2	44.3	83.7	125.6	126.9	100.8	
	115.6	80.0	74.4	57.8	87.5	83.0	44.5	84.5	127.6	129.0	101.3	
	110.3	76.4	71.1	62.0	83.7	80.0	28.8	82.0	122.1	123.3	101.6	
	110.4	74.1	54.6	20.4	83.4	84.3	46.6	86.0	124.1	125.3	102.5	
10	116.3	75.2	53.7	18.9	84.7	84.2	36.8	85.8	132.1	133.8	101.7	
11	107.0	75.6	60.0	37.4	80.7	83.6	37.7	85.2	118.7	119.7	100.3	
12	89.9	65.5	37.0	6.3	77.9	84.4	44.9	85.8	100.2	100.2	98.7	
21年 1	80.4	71.7	57.1	26.4	77.0	81.0	39.0	81.7	83.5	82.2	103.5	
2	78.4	73.2	63.2	73.7	73.3	79.3	46.9	80.6	80.1	78.8	103.0	
3	75.2	60.9	38.7	9.1	69.0	74.6	44.7	75.9	82.2	81.2	99.4	
	85.2	70.2	53.0	21.4	67.8	79.5	35.7	81.1	91.3	90.5	103.9	
	89.2	68.5	45.7	11.9	69.8	81.6	20.0	82.1	98.9	98.5	103.7	
	98.9	79.5	69.9	52.8	71.4	81.5	30.0	83.6	103.5	103.6	103.1	
	97.2	71.9	55.5	24.5	70.2	81.5	35.2	83.5	106.4	106.7	103.0	
	100.1	75.6	63.1	50.6	69.7	81.7	34.5	84.6	109.6	110.1	102.2	
	100.9	73.2	61.2	52.4	73.5	81.2	27.8	83.2	112.4	112.9	102.8	
10	104.7	77.0	68.3	80.4	63.7	81.7	34.7	83.5	115.4	116.0	105.2	
11	104.1	69.8	49.5	15.7	65.0	80.0	36.0	81.8	117.8	118.7	101.6	
12	108.0	73.3	61.4	62.5	67.1	79.8	34.2	81.6	123.3	124.1	102.4	

(2) 指数

平成1年=100

年	鉱工業										
	10000.0	2308.9	974.4	421.9	552.5	1334.5	70.0	1264.5	7691.1	6411.7	1279.4
17年Ⅰ期	101.1	102.7	107.1	106.2	98.1	99.0	104.9	99.0	100.0	100.2	99.4
Ⅱ期	98.8	102.3	111.3	115.7	104.4	98.5	111.0	97.5	98.5	97.9	100.8
Ⅲ期	97.2	92.8	80.9	50.9	102.8	98.7	92.7	99.2	99.3	99.1	100.5
Ⅳ期	103.2	101.0	98.9	100.4	97.7	103.7	92.5	104.2	102.9	103.5	100.3
18年Ⅰ期	105.4	96.1	92.6	91.3	96.1	99.5	67.8	100.9	107.8	109.4	100.4
Ⅱ期	103.5	103.2	112.7	133.0	100.6	98.4	62.3	100.4	104.6	105.1	100.7
Ⅲ期	105.8	93.2	83.3	74.3	94.4	97.7	55.8	100.5	109.6	111.4	101.4
Ⅳ期	108.0	93.9	91.0	79.5	98.0	96.6	60.9	98.6	111.3	113.5	100.7
19年Ⅰ期	106.8	88.1	78.6	71.1	98.4	97.4	73.0	98.7	112.3	114.6	101.2
Ⅱ期	107.4	98.9	101.0	105.3	98.1	98.5	76.4	99.5	111.2	112.9	101.3
Ⅲ期	106.5	91.3	83.1	74.8	93.2	94.5	50.0	97.3	111.3	113.7	99.5
Ⅳ期	108.8	90.2	84.3	62.8	91.8	94.7	54.1	97.2	113.3	116.3	99.0
20年Ⅰ期	106.4	88.8	76.9	56.3	93.7	97.8	78.2	98.9	111.5	114.8	98.0
Ⅱ期	108.5	89.0	80.2	57.3	85.8	94.4	49.7	97.1	114.7	117.5	100.6
Ⅲ期	108.6	84.2	70.5	52.8	85.1	93.7	39.9	96.4	115.2	117.5	101.7
Ⅳ期	103.8	75.8	55.4	27.3	81.5	92.1	38.5	95.2	112.4	109.9	122.8
21年Ⅰ期	85.7	78.1	57.7	39.5	75.9	93.3	41.7	95.8	87.4	84.1	103.2
Ⅱ期	93.5	80.0	60.0	37.5	71.0	92.5	32.0	96.0	97.5	95.8	104.5
Ⅲ期	98.8	78.6	60.7	47.6	69.3	91.3	36.3	94.2	104.9	104.9	102.0
Ⅳ期	101.9	77.7	61.6	57.9	65.4	90.1	34.8	93.3	110.2	113.7	97.7
20年 1	108.4	92.5	87.0	82.1	94.5	96.3	60.4	98.0	114.6	117.5	96.7
2	107.1	86.4	70.6	34.1	93.3	98.4	79.4	99.5	111.6	116.3	101.1
3	103.8	87.6	73.0	52.7	93.4	98.7	94.7	99.3	108.2	110.7	96.3
	106.3	83.8	67.5	31.7	90.2	93.6	50.5	96.7	113.2	115.8	100.1
	109.3	87.0	74.0	58.7	86.7	95.5	56.5	97.5	116.7	119.8	102.5
	109.9	96.1	99.0	81.4	80.6	94.2	42.1	97.1	114.1	117.0	99.2
	111.2	88.1	76.8	60.9	87.3	95.7	44.8	97.7	117.3	120.4	98.1
	108.2	84.5	74.9	65.9	84.5	89.7	28.2	93.4	114.5	116.5	102.2
	106.4	80.1	59.8	31.7	83.6	95.7	46.6	98.2	113.9	115.7	104.9
10	118.0	76.7	57.3	23.8	83.2	92.9	36.8	95.9	130.5	122.5	171.6
11	104.0	80.3	64.5	43.9	81.4	91.7	35.1	95.0	110.5	111.5	101.5
12	89.5	70.3	44.5	14.2	79.8	91.6	43.5	94.6	96.3	95.8	95.2
21年 1	89.8	80.5	62.7	36.9	79.4	93.7	43.2	96.3	91.2	87.6	106.4
2	86.3	81.6	65.2	66.3	76.3	93.8	45.6	96.3	86.9	83.1	103.4
3	80.9	72.1	45.1	15.4	71.9	92.3	36.2	94.9	84.1	81.6	99.7
	91.9	79.2	56.6	32.6	69.9	92.8	45.8	95.8	95.5	93.5	104.8
	91.7	75.0	50.5	21.6	72.4	92.4	21.9	96.8	97.6	95.5	106.0
	97.0	85.8	73.0	58.4	70.6	92.2	28.3	95.5	99.5	98.5	102.8
	97.1	78.1	57.0	34.8	68.4	92.4	36.5	94.8	102.4	102.0	102.8
	99.4	79.2	62.5	53.4	67.8	89.8	33.9	93.5	105.4	105.4	103.2
	99.9	78.4	62.6	54.6	71.7	91.7	38.4	94.4	106.9	107.4	100.0
10	101.5	81.4	70.3	86.3	65.8	90.1	35.2	93.3	109.1	111.2	97.8
11	100.4	73.8	51.2	26.5	63.6	89.8	34.3	93.0	109.2	112.6	98.4
12	103.7	77.8	63.3	60.8	66.9	90.3	34.9	93.5	112.4	117.4	96.8

(3) 指数

平成1年=100

年	鉱工業										
	10000.0	4689.3	1925.6	74.8	1850.8	2763.7	42.6	2721.1	5310.7	5294.4	16.3
17年Ⅰ期	100.1	96.1	103.9	167.1	101.4	90.6	95.7	90.5	103.8	103.8	79.9
Ⅱ期	96.0	98.6	101.6	103.9	101.3	96.4	91.2	96.4	93.9	93.8	109.5
Ⅲ期	101.2	102.3	100.1	80.2	100.6	104.5	142.4	103.9	100.2	100.2	99.2
Ⅳ期	102.8	103.1	95.1	48.1	97.0	108.9	62.4	109.6	102.3	102.3	101.5
18年Ⅰ期	106.6	103.9	91.2	33.8	93.8	111.9	61.7	112.4	109.2	109.1	130.5
Ⅱ期	105.2	103.9	89.5	48.6	91.3	113.5	39.5	114.7	106.4	106.3	108.2
Ⅲ期	108.3	104.3	91.6	68.4	92.3	114.2	29.2	115.8	111.6	111.6	114.9
Ⅳ期	108.3	106.1	90.4	99.5	90.1	117.4	52.4	118.4	110.2	110.2	103.9
19年Ⅰ期	108.5	109.3	91.7	122.7	90.5	120.6	90.2	120.8	108.1	108.1	102.2
Ⅱ期	119.0	109.6	92.3	86.9	92.3	121.2	55.0	122.1	127.3	127.3	101.3
Ⅲ期	116.8	108.8	93.1	56.5	94.2	120.9	33.5	122.5	123.8	123.7	144.9
Ⅳ期	116.4	110.6	92.2	49.9	93.8	123.9	68.5	124.8	121.4	121.4	128.1
20年Ⅰ期	124.9	118.4	112.7	20.9	117.1	121.9	41.1	123.3	130.6	130.6	138.3
Ⅱ期	126.9	119.2	115.5	29.7	118.9	121.9	57.6	122.9	133.3	133.2	164.0
Ⅲ期	135.9	120.5	118.2	49.6	120.8	122.1	55.2	123.1	149.7	149.6	172.4
Ⅳ期	149.4	120.2	116.3	41.5	118.9	123.4	54.7	124.4	176.1	176.3	149.0
21年Ⅰ期	128.0	105.9	82.4	35.3	84.6	121.5	62.4	122.3	146.7	146.8	98.4
Ⅱ期	108.6	102.6	77.9	26.6	80.0	119.6	42.0	121.0	114.0	114.0	90.2
Ⅲ期	105.6	103.8	80.9	20.7	83.2	120.7	48.4	121.8	107.1	107.2	82.6
Ⅳ期	103.3	105.6	82.2	11.3	85.0	121.9	50.4	122.8	101.1	101.1	98.3
20年 1	125.8	120.0	114.4	25.3	119.2	122.9	89.7	123.5	130.2	130.2	129.3
2	124.1	117.4	111.6	17.3	115.3	121.6	22.4	122.9	130.2	130.1	145.3
3	124.8	117.9	112.2	20.1	116.7	121.1	11.2	123.5	131.5	131.4	140.4
	128.0	118.8	114.6	20.1	118.7	121.9	53.5	123.0	133.3	133.4	156.4
	122.9	118.9	114.5	27.2	118.2	122.1	53.2	123.1	128.0	127.7	169.9
	129.8	120.0	117.4	41.8	119.9	121.7	66.1	122.7	138.6	138.4	165.8
	133.5	120.4	118.6	53.6	120.8	121.4	55.6	122.4	145.3	145.2	175.0
	135.3	120.7	118.5	51.1	121.1	122.3	55.4	123.3	148.0	148.0	159.1
	139.0	120.5	117.4	44.0	120.4	122.5	54.6	123.6	155.8	155.7	183.1
10	144.5	120.4	117.7	43.1	120.9	122.7	49.0	123.9	166.9	167.0	154.7
11	149.6	120.4	116.9	39.8	120.0	123.2	45.4	124.4	176.7	177.0	149.7
12	154.0	119.9	114.4	41.5	115.9	124.2	69.7	125.0	184.7	184.8	142.6
21年 1	134.7	107.3	84.9	37.2	87.1	122.4	58.7	123.4	158.4	158.5	119.1
2	126.3	105.0	81.3	34.3	83.5	121.4	53.9	122.2	142.8	142.9	89.7
3	123.0	105.4	81.0	34.4	83.1	120.7	74.7	121.4	139.0	139.1	86.4
	110.0	103.4	79.4	29.2	81.5	119.3	43.8	121.0	116.3	116.4	82.2
	107.1	102.0	76.6	26.0	78.8	119.6	32.9	120.9	111.4	111.4	100.0
	108.8	102.3	77.7	24.6	79.7	120.0	49.2	121.1	114.2	114.3	88.5
	105.7	103.1	79.8	22.9	81.9	120.3	48.4	121.4	107.9	108.0	80.3
	106.0	103.6	80.7	21.6	82.9	120.7	50.2	121.7	108.0	108.1	73.2
	105.1	104.7	82.3	17.7	84.8	121.1	46.6	122.2	105.3	105.4	94.3
10	103.3	105.6	83.0	13.6	85.8	121.7	37.7	123.0	101.3	101.3	86.9
11	102.8	105.8	82.3	11.0	85.2	121.8	53.9	122.6	100.4	100.5	98.1
12	103.7	105.5	81.2	9.2	84.0	122.3	59.6	122.9	101.5	101.6	110.0

memo

皿 属 料

1 業種 別 品 数

業種	生産 指数			指数		
	17年	12年		17年	12年	
鉱工業	114	114	0	58	62	▲ 4
製 工業	112	112	0	56	60	▲ 4
鉄鋼 非鉄金属工業	6	5	1	2	2	0
金属製品工業	7	7	0	3	3	0
一般機械工業	7	7	0	1	1	0
電気機械工業	5	4	1	5	4	1
電子部品 工業	16	12	4	1	1	0
輸送機械工業	3	2	1	-	-	-
窯業 土石製品工業	11	11	0	9	8	1
化学工業	5	5	0	4	4	0
製品工業	3	3	0	3	3	0
紙 紙加工品工業	6	8	▲ 2	6	8	▲ 2
繊維工業	6	9	▲ 3	6	9	▲ 3
木材 木製品工業	4	6	▲ 2	2	3	▲ 1
食料品工業	30	30	0	11	12	▲ 1
の他工業	3	3	0	3	2	1
工業	1	1	0	1	1	0
の他製品工業	2	1	1	2	1	1
鉱 業	2	2	0	2	2	0

2 品 別 一

業種 品			加 生産			料の
鋳工業			10000.0	10000.0	10000.0	
製 工業			9853.3	9937.3	9905.6	
鉄鋼 非鉄金属工業			90.3	109.5	74.3	
鉄鋼 品	生(鋳)		10.6	16.6	74.0	県鋳工業
金 金	生(鋳)		15.7	16.0	—	県鋳工業
金	生(鋳)		3.1	3.1	—	県鋳工業
	生(鋳)		7.1	8.7	0.3	県鋳工業
金 生 金	生(鋳)		48.3	58.5	—	県鋳工業
金	生(鋳)		5.5	6.6	—	生動
金属製品工業			226.5	245.5	282.2	
18	生(鋳)		4.5	6.0	5.5	県鋳工業
非鉄金属製			13.4	16.2	—	生動
鉄			9.5	11.2	—	生動
鉄			46.1	54.1	—	生動
製			10.4	19.5	87.9	生動 県鋳工業
製			12.0	21.3	—	生動
	生(鋳)		130.6	117.2	188.8	生動
一般機械工業			509.9	422.7	74.8	
鋼 工	生(鋳)		29.1	14.0	—	生動
工	生(鋳)		15.5	7.5	—	生動
半 製			415.0	344.2	—	生動
			10.3	26.3	74.8	生動
	生(鋳)		14.4	10.7	—	生動
金			9.5	5.0	—	生動
機械			16.1	15.0	—	生動
電気機械工業			412.0	285.2	197.6	
	生(鋳)		328.2	216.5	71.9	県鋳工業
	生(鋳)		56.0	36.6	72.0	県鋳工業
動 電	生(鋳)		7.4	7.4	40.6	生動
一般			12.3	14.9	6.5	生動
電			8.1	9.8	6.6	生動
電子部品 工業			3080.7	2754.4	173.6	
電 子	生(鋳)		311.8	215.7	173.6	生動
半	生(鋳)		25.4	28.5	—	生動
()	生(鋳)		10.5	11.8	—	生動
()	生(鋳)		352.4	393.5	—	生動
()	生(鋳)		160.4	179.1	—	生動
半	生(鋳)		12.5	14.0	—	生動
成	生(鋳)		99.4	111.0	—	生動
()	生(鋳)		250.2	279.4	—	生動
	生(鋳)		565.5	184.1	—	生動
	生(鋳)		268.0	235.3	—	県鋳工業
	生(鋳)		160.8	52.6	—	生動
動子	生(鋳)		217.0	127.4	—	生動
	生(鋳)		27.8	16.3	—	生動
	生(鋳)	子()	307.7	180.6	—	生動
	生(鋳)	子()	304.8	721.8	—	生動
	生(鋳)	子	6.5	3.3	—	生動

業種 品			加 生産			料の
輸送機械工業			112.0	76.3	—	
動	生(鋳)		11.9	7.2	—	生動
動 部品(部)	生(鋳)		99.3	37.7	—	県鋳工業
			0.8	31.4	—	県鋳工業
窯業 土石製品工業			1648.6	1199.1	3428.3	
生		m³	228.0	234.9	—	県鋳工業
鉄 製品			13.1	8.4	92.6	生動
			4.4	4.2	117.3	生動
製品			63.7	49.3	911.9	生動
()	生(鋳)		778.8	541.3	1328.3	生動
()	生(鋳)		12.3	5.1	33.2	生動
(電機 子)	生(鋳)		47.5	31.9	136.1	生動
(の他の機 材)	生(鋳)		26.6	19.2	74.4	生動
(材)	生(鋳)		319.4	209.7	509.7	生動
化	生(鋳)		65.3	41.4	224.8	県鋳工業
石	生(鋳)		89.5	53.7	—	県鋳工業
化学工業			90.9	129.2	405.8	
料	生(他)		11.9	44.0	—	県鋳工業
	生(鋳)	m³	14.8	11.3	0.6	生動
	生(鋳)	ℓ	36.0	53.8	219.0	生動
	生(鋳)		20.4	15.4	169.9	県鋳工業
	生(他)		7.8	4.7	16.3	県鋳工業
製品工業			77.6	70.0	230.7	
製	生(鋳)		22.1	19.7	157.6	生動
製電気 部品	生(鋳)		48.0	40.9	47.2	生動
製	生(鋳)		7.5	9.4	25.9	生動
紙 紙加工品工業			202.9	264.0	1354.6	
紙(非 工)	生(鋳)		64.7	86.5	461.6	生動
紙(工)	生(鋳)		7.1	9.2	101.3	生動
紙(工)	生(鋳)		49.2	66.0	271.1	生動
紙	生(鋳)		30.1	39.9	368.4	生動
工業 種紙	生(鋳)		22.6	30.5	145.3	生動
	生(鋳)		29.2	31.9	6.9	生動
繊維工業			160.4	140.4	400.0	
	生(鋳)		20.9	17.4	0.9	生動
製	非		26.0	29.8	36.1	生動
製	非		71.0	35.7	267.4	生動
	非		16.7	23.1	14.7	生動
整	非		11.4	13.9	15.8	生動
	非		14.4	20.5	65.1	生動
木材 木製品工業			153.6	142.0	641.1	
製材品		m³	131.9	120.8	636.2	産
木材	生(他)		8.8	8.6	—	県鋳工業
成材		m³	4.4	4.2	4.9	県鋳工業
木			8.5	8.4	—	生動
食料品工業			3039.2	4035.6	2612.6	
	生(鋳)		402.6	628.4	—	産
	生(鋳)		345.1	538.7	—	産
	非		26.2	41.0	—	県鋳工業
	非		28.9	45.1	—	県鋳工業
	非		16.8	26.2	—	県鋳工業
	生(鋳)		1.4	2.2	—	県鋳工業
	非	ℓ	8.9	15.2	—	産

業種 品			加 生産			料の
料	非	0	4.2	7.0	—	産
	生(鋳)		241.6	379.8	—	
産 製品	非		34.9	24.0	2.2	県鋳工業
産食品	非		12.7	16.3	—	県鋳工業
節	非		165.7	181.8	—	県鋳工業
	非		23.8	20.6	—	県鋳工業
	非		12.6	10.2	14.7	県鋳工業
	非		18.1	13.7	40.5	県鋳工業
	生(鋳)		3.2	2.1	3.2	県鋳工業
	生(鋳)		48.6	33.0	9.8	県鋳工業
化	生(鋳)		69.1	47.1	2.4	県鋳工業
	生(鋳)		10.1	12.2	6.0	
食	非		22.4	16.1	—	
子	非		25.6	18.5	—	
生 子	非		50.1	35.4	—	県鋳工業
	生(鋳)		27.8	46.6	269.7	
	非		20.6	22.1	—	
	非		18.2	19.5	—	
調 食品	非		42.0	69.6	100.8	県鋳工業
	非		26.5	24.7	—	県鋳工業
	非	0	49.1	33.6	4.6	県鋳工業
	非	0	921.4	482.8	2158.7	県鋳工業
料	生(他)		361.0	1222.1	—	県
の他工業			48.7	63.4	30.0	
工業			40.2	45.3	29.5	
			40.2	45.3	29.5	県鋳工業
の他製品工業			8.5	18.1	0.5	
	非		2.9	6.1	0.2	生動
	非		5.6	12.0	0.3	生動
鋳業			146.7	62.7	94.4	
金鋳	生(鋳)		145.5	62.2	93.6	生動
鋳	生(鋳)		1.2	0.5	0.8	生動

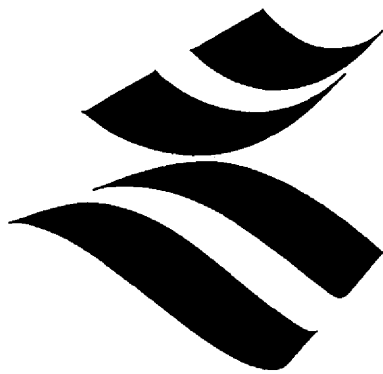
1 の

非
鋳工業 生産
の他生産

非
生(鋳)
生(他)

2 料の
済産業 生産動
鹿児島県鋳工業動
産
九州 鹿児島

の
調 生動
調 県鋳工業
部 産



鹿 児 島 県 部

890-8577 鹿児島 10 1

099-286-2111(2480)

099-286-2479()

099-286-5535