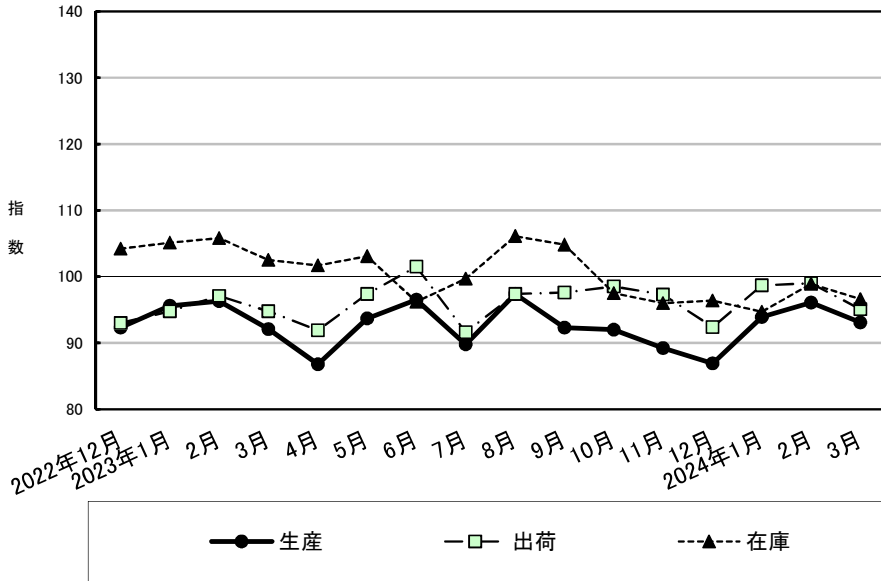


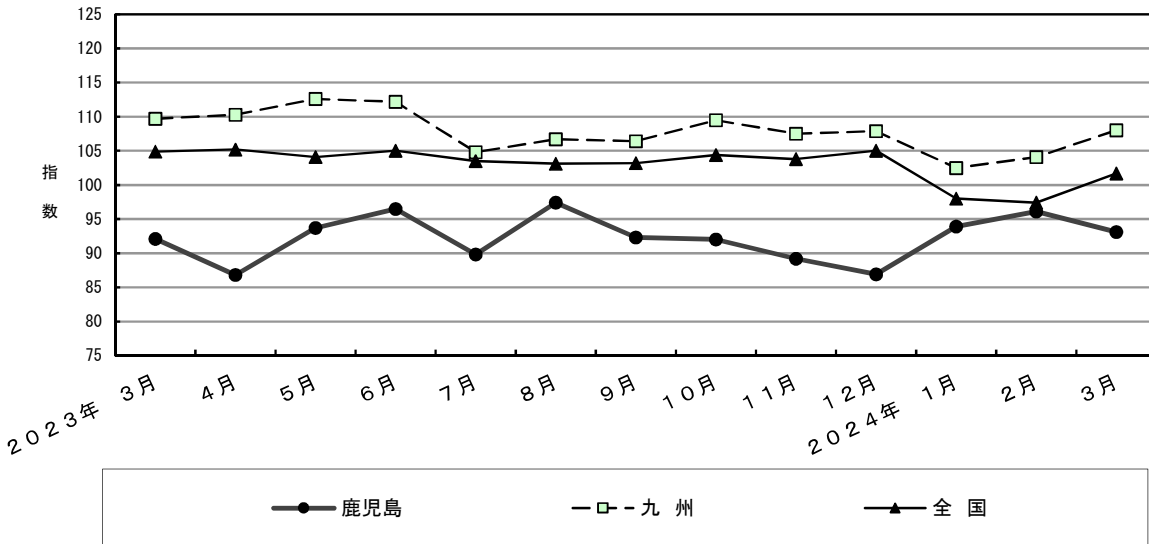
鹿児島県の鉱工業動向

2024年3月分

鹿児島県鉱工業指数の推移(季節調整済指数)



【参考】鹿児島・九州・全国 鉱工業指数[生産指数]の推移(季節調整済指数)



2015年(平成27年)=100
令和6年 5月
鹿児島県総合政策部統計課

目 次

2024年3月の鉱工業指数

・ 概況	2
・ 業種別動向	3
・ 業種別生産指数の寄与度(グラフ)／参考系列(畜産加工物・水産加工物・農産加工物)	4
・ 鹿児島・九州・全国の生産指数	5
・ 四半期別指数の動向	6

統計表

・ 業種分類別生産指数	7
・ // 出荷指数	9
・ // 在庫指数	11
・ 特殊分類別生産指数	13
・ // 出荷指数	14
・ // 在庫指数	15

2024年3月の鉱工業指数

2015年(平成27年)=100(鹿児島), 2020年(令和2年)=100(九州, 全国)

項目	季節調整済指数		原指数		
		(%) 前月比		(%) 前年同月比	
鹿児島	生産	93.1	▲ 3.1	95.5	1.2
	出荷	95.1	▲ 3.9	98.4	0.3
	在庫	96.6	▲ 2.3	97.9	▲ 5.8
九州	生産	108.0	3.7	114.5	▲ 4.8
	出荷	105.6	4.9	111.0	▲ 7.9
	在庫	104.8	1.8	102.2	3.3
全国	生産	101.7	4.4	110.0	▲ 6.2
	出荷	100.4	4.7	110.1	▲ 6.8
	在庫	102.6	1.0	99.6	▲ 1.0

《概況》

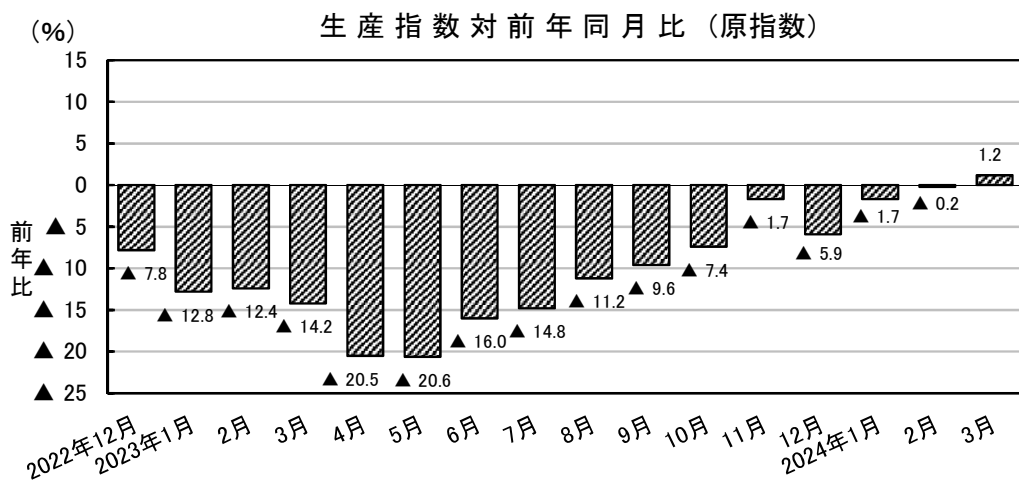
1 2024年3月の鉱工業指数(季節調整済指数)は、生産が前月比▲3.1%、出荷が同▲3.9%、在庫が同▲2.3%と低下した。

なお、原指数を前年同月比で見ると、生産が1.2%、出荷が0.3%と高くなり、在庫が▲5.8%と低くなっている。また、生産の前年同月比は21か月ぶりに前年を上回っている。

(下図参照)

2 業種別の生産動向(季節調整済指数)をみると、プラスチック製品工業(前月比33.1%)、汎用・生産用機械工業(同6.1%)、窯業・土石製品工業(同1.2%)など7業種が上昇し、電子部品・デバイス工業(同▲10.1%)、食料品工業(同▲2.8%)など7業種が低下している。

(業種は寄与度順)



業種別動向(2024年3月分)

2015年(平成27年)=100

	ウェイト	原 指 数			季 節 調 整 済 指 数			寄 与 度	
		前年同月	今 月	前年同月比(%)	前 月	今 月	前月比(%)		
(生 産)									
鉱工業	10000.0	94.4	95.5	1.2	96.1	93.1	▲ 3.1	▲ 3.1	
製造工業	9960.0	94.6	95.6	1.1	96.4	93.2	▲ 3.3	▲ 3.3	
非鉄金属・金属製品工業	404.4	103.4	133.0	28.6	115.0	118.6	3.1	0.15	
汎用・生産用機械工業	554.8	70.2	73.4	4.6	73.9	78.4	6.1	0.26	
電気・情報通信機械工業	807.2	43.5	34.9	▲ 19.8	35.4	36.9	4.2	0.12	
電子部品・デバイス工業	1278.5	118.7	113.5	▲ 4.4	131.5	118.2	▲ 10.1	▲ 1.77	
輸送機械工業	658.5	71.0	69.9	▲ 1.5	75.1	65.8	▲ 12.4	▲ 0.64	
窯業・土石製品工業	1309.5	113.4	128.0	12.9	123.8	125.3	1.2	0.20	
化学工業	150.5	146.8	130.0	▲ 11.4	103.3	114.1	10.5	0.17	
プラスチック製品工業	117.9	218.0	112.7	▲ 48.3	88.8	118.2	33.1	0.36	
パルプ・紙・紙加工品工業	150.7	110.4	118.6	7.4	106.9	95.9	▲ 10.3	▲ 0.17	
繊維工業	125.2	64.0	47.6	▲ 25.6	50.9	41.1	▲ 19.3	▲ 0.13	
木材・木製品工業	141.1	115.3	93.4	▲ 19.0	100.0	88.7	▲ 11.3	▲ 0.17	
食料品工業	3921.1	92.3	95.6	3.6	95.6	92.9	▲ 2.8	▲ 1.09	
その他工業(印刷・石油・その他)	340.6	83.9	78.0	▲ 7.0	67.0	57.7	▲ 13.9	▲ 0.33	
鉱 業	40.0	59.5	71.1	19.5	51.4	97.3	89.3	0.19	
(出 荷)									
鉱工業	10000.0	98.1	98.4	0.3	99.0	95.1	▲ 3.9	▲ 3.9	
製造工業	9976.6	98.2	98.4	0.2	99.2	95.0	▲ 4.2	▲ 4.2	
非鉄金属・金属製品工業	380.5	126.8	121.1	▲ 4.5	104.5	107.1	2.5	0.10	
汎用・生産用機械工業	422.1	59.8	62.6	4.7	63.2	67.4	6.6	0.18	
電気・情報通信機械工業	439.9	48.0	34.2	▲ 28.8	33.7	37.1	10.1	0.15	
電子部品・デバイス工業	823.2	104.1	123.6	18.7	140.6	131.1	▲ 6.8	▲ 0.79	
輸送機械工業	528.1	79.3	73.9	▲ 6.8	74.6	69.0	▲ 7.5	▲ 0.30	
窯業・土石製品工業	1062.3	105.6	120.6	14.2	113.4	118.1	4.1	0.50	
化学工業	144.6	124.9	130.9	4.8	107.7	111.5	3.5	0.06	
プラスチック製品工業	79.7	191.1	117.3	▲ 38.6	129.2	99.5	▲ 23.0	▲ 0.24	
パルプ・紙・紙加工品工業	217.4	110.2	118.8	7.8	101.2	104.2	3.0	0.07	
繊維工業	88.3	61.3	53.3	▲ 13.1	47.8	47.9	0.2	0.00	
木材・木製品工業	97.8	111.5	89.8	▲ 19.5	111.9	93.8	▲ 16.2	▲ 0.18	
食料品工業	5466.8	100.7	98.4	▲ 2.3	101.9	94.6	▲ 7.2	▲ 4.05	
その他工業(印刷・石油・その他)	225.9	96.5	87.5	▲ 9.3	69.7	64.0	▲ 8.2	▲ 0.13	
鉱 業	23.4	48.0	90.3	88.1	43.3	122.6	183.1	0.19	
(在 庫)									
鉱工業	10000.0	103.9	97.9	▲ 5.8	98.9	96.6	▲ 2.3	▲ 2.3	
製造工業	9847.4	104.6	98.7	▲ 5.6	99.7	97.4	▲ 2.3	▲ 2.3	
非鉄金属・金属製品工業	389.6	100.3	113.8	13.5	105.4	110.5	4.8	0.20	
汎用・生産用機械工業	x	x	x	x	x	x	x	x	
電気・情報通信機械工業	566.3	64.2	56.2	▲ 12.5	50.1	52.9	5.6	0.16	
電子部品・デバイス工業	x	x	x	x	x	x	x	x	
輸送機械工業	490.0	135.4	131.4	▲ 3.0	133.1	140.1	5.3	0.35	
窯業・土石製品工業	2535.3	82.3	75.6	▲ 8.1	80.7	81.6	1.1	0.23	
化学工業	369.3	160.0	196.2	22.6	171.1	189.7	10.9	0.70	
プラスチック製品工業	214.8	96.6	65.1	▲ 32.6	67.8	72.1	6.3	0.09	
パルプ・紙・紙加工品工業	693.3	122.0	122.4	0.3	111.9	112.8	0.8	0.06	
繊維工業	169.3	84.1	80.4	▲ 4.4	84.5	80.2	▲ 5.1	▲ 0.07	
木材・木製品工業	109.4	103.2	119.6	15.9	112.8	119.9	6.3	0.08	
食料品工業	3996.4	85.2	88.7	4.1	84.2	84.4	0.2	0.07	
その他工業(印刷・石油・その他)	130.5	72.2	70.7	▲ 2.1	81.4	77.7	▲ 4.5	▲ 0.05	
鉱 業	152.6	57.4	45.3	▲ 21.1	49.6	42.9	▲ 13.5	▲ 0.10	

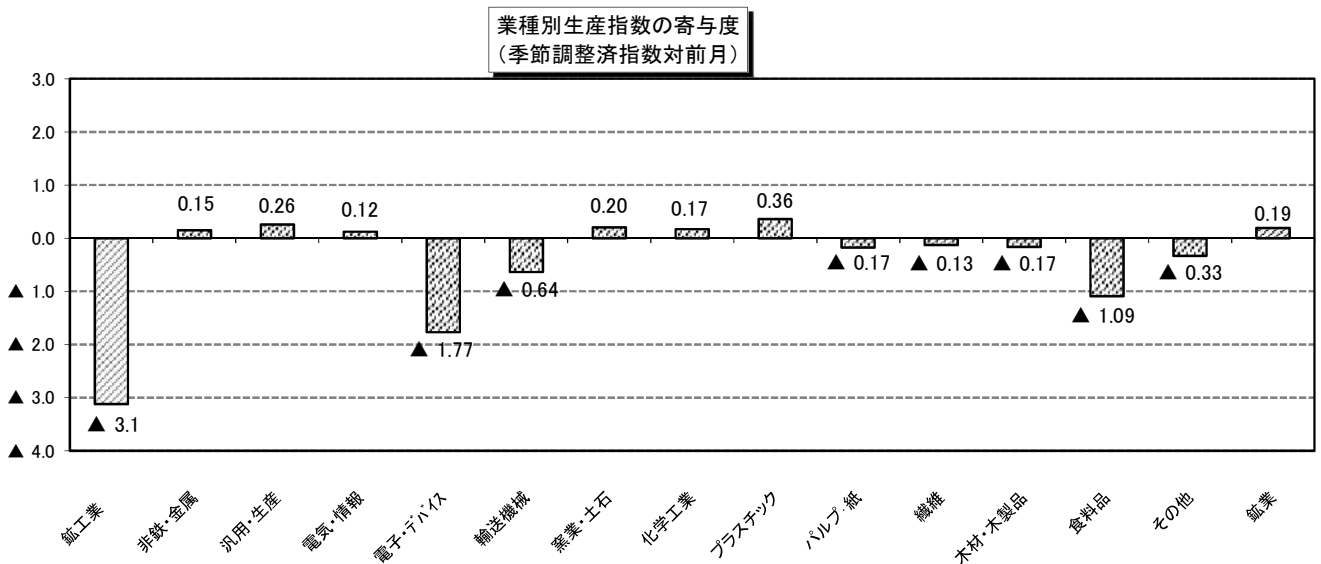
注1) 表中の網掛けは前月に比べ低下した業種。

注2) 各系列毎の事業所数が1又は2の場合は秘匿としている。

注3) 業種別寄与度は、[伸び率]×[前月指数]×[ウェイト(構成比)]÷[前月の総合指数]で計算している。

注4) 季節調整は各系列毎に独立して行う直接法を採用しているため、業種別寄与度の総和と鉱工業指数の伸びは必ずしも一致しない。

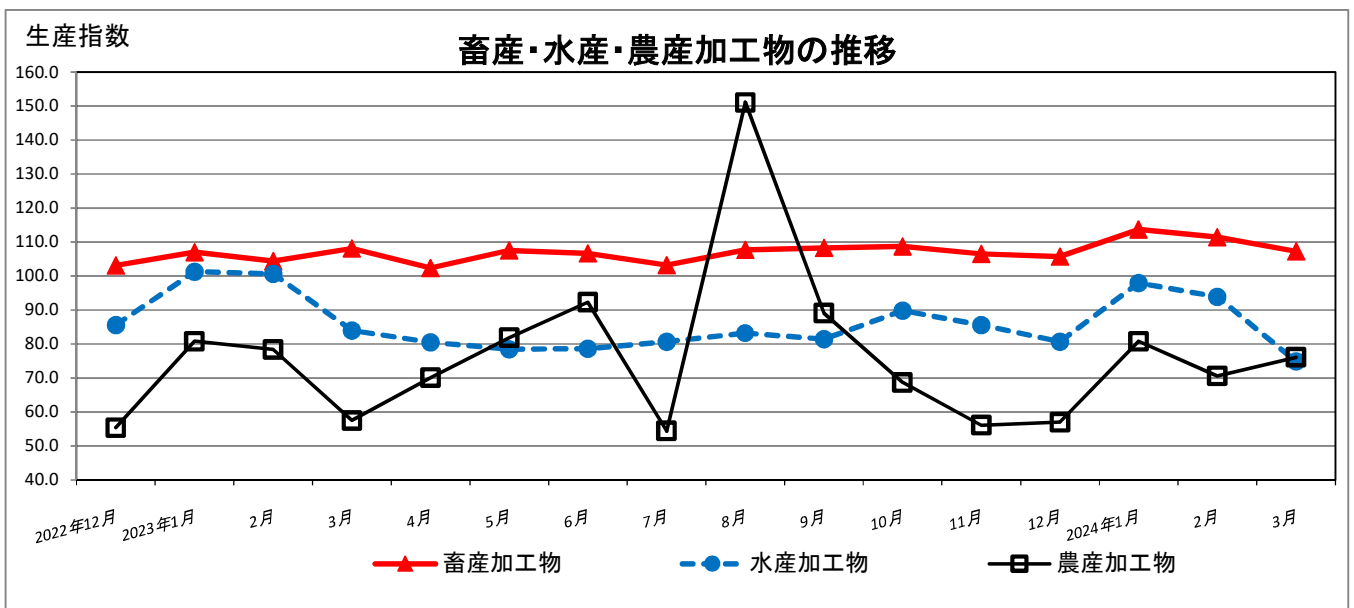
業種別生産指数の寄与度(グラフ)



参考系列(畜産加工物・水産加工物・農産加工物)

生産指数 2015年(平成27年)=100(季節調整済指数)

	畜産加工物	水産加工物	農産加工物
2022年 12月	103.1	85.6	55.4
2023年 1月	107.0	101.3	80.8
2月	104.4	100.7	78.4
3月	108.1	84.0	57.5
4月	102.4	80.5	70.1
5月	107.5	78.5	81.9
6月	106.7	78.6	92.3
7月	103.2	80.7	54.4
8月	107.7	83.2	151.1
9月	108.3	81.4	89.1
10月	108.7	89.8	68.7
11月	106.5	85.6	56.1
12月	105.8	80.7	57.0
2024年 1月	113.7	98.0	80.8
2月	111.4	93.9	70.6
3月	107.3	74.9	76.1
前月比(%)	▲ 3.7	▲ 20.2	7.8



鹿児島・九州・全国の生産指数

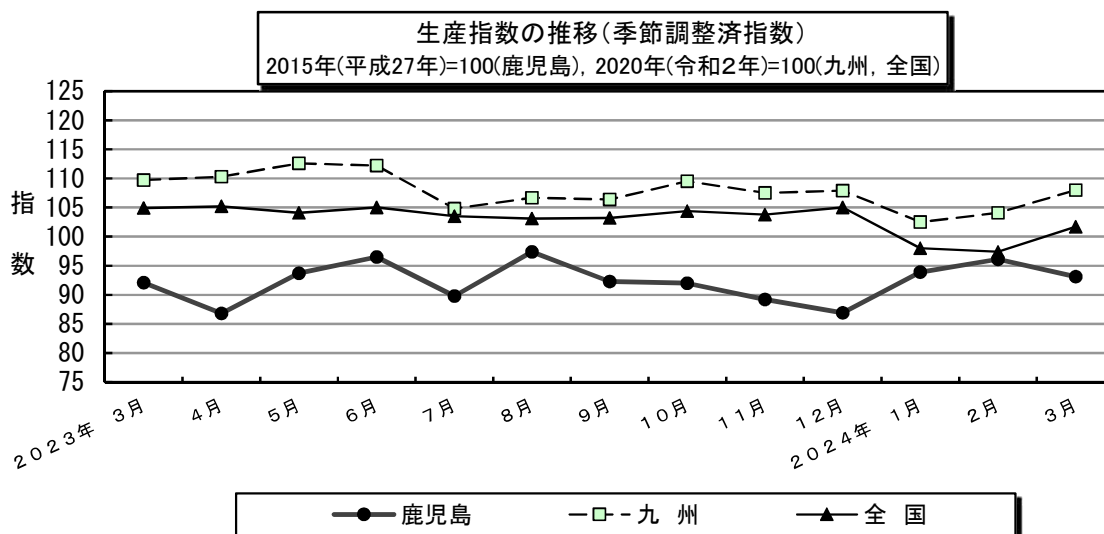
2015年(平成27年)=100(鹿児島), 2020年(令和2年)=100(九州, 全国)

	鹿児島			九州			全国		
	指数	前月(期)比	前年比	指数	前月(期)比	前年比	指数	前月(期)比	前年比
		%	%		%	%		%	%
2022年	105.1	-	▲ 2.0	107.8	-	2.1	105.3	-	▲ 0.1
2023年	92.1	-	▲ 12.4	108.6	-	0.7	103.9	-	▲ 1.3
2023年 I 期	94.7	0.6	▲ 13.2	108.5	▲ 0.5	4.8	103.5	▲ 1.7	▲ 1.3
II 期	92.3	▲ 2.5	▲ 19.1	111.7	2.9	4.9	104.8	1.3	0.9
III 期	93.2	1.0	▲ 11.9	106.0	▲ 5.1	▲ 5.5	103.3	▲ 1.4	▲ 3.9
IV 期	89.4	▲ 4.1	▲ 5.0	108.3	2.2	▲ 0.5	104.4	1.1	▲ 0.7
2024年 I 期	94.4	5.6	▲ 0.2	104.9	▲ 3.1	▲ 3.3	99.0	▲ 5.2	▲ 4.0
2023年 3月	92.1	▲ 4.4	▲ 14.2	109.7	▲ 1.6	4.4	104.9	0.4	▲ 0.8
4月	86.8	▲ 5.8	▲ 20.5	110.3	0.5	5.2	105.2	0.3	▲ 0.8
5月	93.7	7.9	▲ 20.6	112.6	2.1	7.5	104.1	▲ 1.0	4.1
6月	96.5	3.0	▲ 16.0	112.2	▲ 0.4	2.5	105.0	0.9	▲ 0.1
7月	89.8	▲ 6.9	▲ 14.8	104.8	▲ 6.6	▲ 5.7	103.5	▲ 1.4	▲ 2.6
8月	97.4	8.5	▲ 11.2	106.7	1.8	▲ 5.2	103.1	▲ 0.4	▲ 4.7
9月	92.3	▲ 5.2	▲ 9.6	106.4	▲ 0.3	▲ 5.6	103.2	0.1	▲ 4.5
10月	92.0	▲ 0.3	▲ 7.4	109.5	2.9	0.0	104.4	1.2	0.9
11月	89.2	▲ 3.0	▲ 1.7	107.5	▲ 1.8	0.2	103.8	▲ 0.6	▲ 1.6
12月	86.9	▲ 2.6	▲ 5.9	107.9	0.4	▲ 2.0	105.0	1.2	▲ 1.1
2024年 1月	93.9	8.1	▲ 1.7	102.5	▲ 5.0	0.0	98.0	▲ 6.7	▲ 1.5
2月	r 96.1	r 2.3	r ▲ 0.2	r 104.1	r 1.6	r ▲ 4.5	97.4	▲ 0.6	▲ 3.9
3月	93.1	▲ 3.1	1.2	108.0	3.7	▲ 4.8	101.7	4.4	▲ 6.2

注1) 年の指数, 前年(同期・同月)比は原指数。四半期, 月の指数及び前月(期)比は季節調整済指数。

注2) rは修正値である。

注3)九州, 全国は, 表内全て2020年(令和2年)=100で算定している。



【総括】

『九州経済産業局』(2024.5.15 速報より)

— 一進一退(前月:同) —

2024年3月の鉱工業生産指数(季節調整済)は108.0となり, 前月比が+3.7%と2か月連続の上昇, 前年同月比は▲4.8%と2か月連続の低下となった。

『経済産業省』(2024.4.30 速報より)

— 生産は一進一退ながら弱含み(前月:同) —

今月は生産, 出荷, 在庫, 在庫率いずれも上昇であった。

製造工業生産予測調査によると, 4月, 5月ともに上昇を予測している。

総じてみれば, 生産は一進一退ながら弱含んでいる。

四半期別指数の動向

2015年(平成27年)=100

生産

	2022年Ⅱ期	Ⅲ期	Ⅳ期	2023年Ⅰ期	Ⅱ期	Ⅲ期	Ⅳ期	2024年Ⅰ期
季節調整済指数	114.0	105.8	94.1	94.7	92.3	93.2	89.4	94.4
前期比(%)	4.6	▲7.2	▲11.1	0.6	▲2.5	1.0	▲4.1	5.6
前年同期比(%)	4.6	▲2.9	▲8.2	▲13.2	▲19.1	▲11.9	▲5.0	▲0.2

出荷

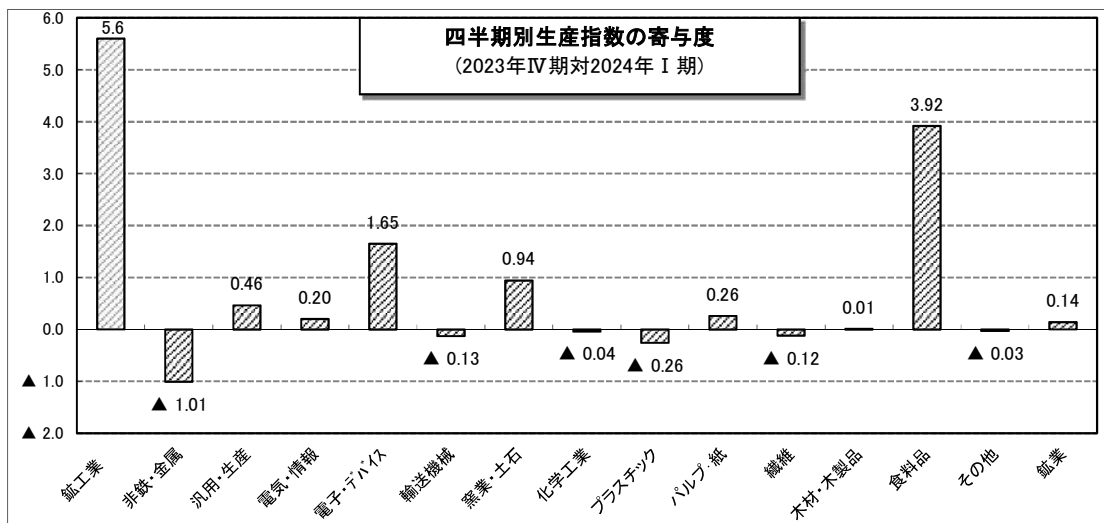
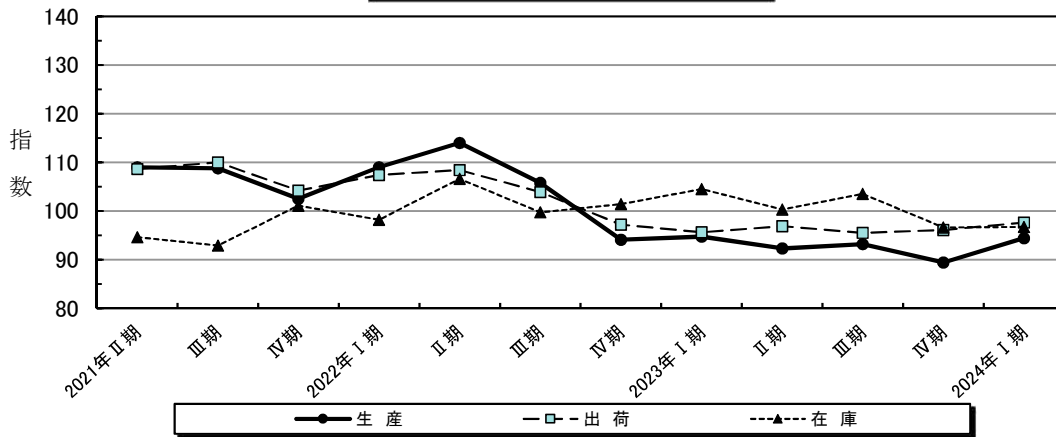
	2022年Ⅱ期	Ⅲ期	Ⅳ期	2023年Ⅰ期	Ⅱ期	Ⅲ期	Ⅳ期	2024年Ⅰ期
季節調整済指数	108.4	103.9	97.2	95.6	96.9	95.5	96.1	97.6
前期比(%)	0.9	▲4.2	▲6.4	▲1.6	1.4	▲1.4	0.6	1.6
前年同期比(%)	▲0.1	▲5.5	▲6.8	▲11.0	▲10.7	▲8.1	▲1.2	2.2

在庫

	2022年Ⅱ期	Ⅲ期	Ⅳ期	2023年Ⅰ期	Ⅱ期	Ⅲ期	Ⅳ期	2024年Ⅰ期
季節調整済指数	106.6	99.7	101.4	104.5	100.3	103.5	96.6	96.7
前期比(%)	8.6	▲6.5	1.7	3.1	▲4.0	3.2	▲6.7	0.1
前年同期比(%)	12.7	7.3	0.3	6.4	▲5.9	3.9	▲4.7	▲7.4

注) 四半期の指数及び前期比は季節調整済指数, 前年同期比は原指数

鉱工業指数の推移 (季節調整済指数)
2015年(平成27年)=100



注1) 業種別寄与度は、[伸び率]×[前期指数]×[ウェイト(構成比)]÷[前期の総合指数]で計算している。

注2) 季節調整は各系列毎に独立して行う直接法を採用しているため、業種別寄与度の総和と鉱工業指数の伸びは必ずしも一致しない。

業 種 分 類 別

	船工業		製造工業					
	船工業	船工業 (長期生産物を除く) 注1)	製 造 工 業	非鉄金属・ 金属製品 工 業	汎用・ 生産用機械 工 業	電気・情報 通信機械 工 業	電子部品・ デバイス 工 業	輸送機械 工 業
ウエイト	10000.0	9822.9	9960.0	404.4	554.8	807.2	1278.5	658.5
原 指 数								
2019年	105.7	106.3	105.8	96.4	122.3	85.7	115.2	128.1
2020年	103.9	104.0	103.9	100.1	105.5	68.9	132.2	101.6
2021年	107.2	108.7	107.4	120.2	73.8	69.1	155.7	92.7
2022年	105.1	106.8	105.2	112.9	73.5	59.7	155.0	75.4
2023年	92.1	93.8	92.3	115.4	61.4	38.6	120.4	72.1
原 指 数								
2022年 12月	100.8	102.6	101.0	110.9	99.3	49.9	125.4	69.1
2023年 1月	87.1	88.7	87.1	94.1	70.1	53.2	121.1	60.7
2月	89.5	91.1	89.7	102.0	58.3	36.3	125.7	70.9
3月	94.4	96.1	94.6	103.4	70.2	43.5	118.7	71.0
4月	85.5	87.1	85.6	93.6	48.5	34.7	97.7	72.2
5月	84.2	85.7	84.4	110.9	50.8	29.9	111.2	72.8
6月	91.6	93.3	91.7	113.5	53.0	45.1	148.9	77.1
7月	88.5	90.1	88.4	121.8	67.9	33.1	123.3	75.5
8月	90.0	91.6	90.2	111.9	46.3	35.9	142.1	73.7
9月	97.9	99.7	98.2	134.2	62.3	38.8	116.1	77.8
10月	100.8	102.7	101.2	139.2	63.0	32.3	105.6	77.4
11月	101.2	103.0	101.5	139.4	71.3	48.4	118.5	68.6
12月	94.9	96.6	95.1	120.7	75.3	32.1	115.4	68.0
2024年 1月	85.6	87.1	85.7	110.4	72.3	43.3	107.0	62.0
2月	r 89.3	r 90.9	r 89.5	r 111.6	r 70.8	32.0	116.2	73.6
3月	95.5	97.3	95.6	133.0	73.4	34.9	113.5	69.9
対前年同月上昇率(%)	1.2	1.2	1.1	28.6	4.6	▲ 19.8	▲ 4.4	▲ 1.5
季節調整指数								
2022年 12月	92.3	95.1	92.3	114.4	81.5	49.1	127.7	66.7
2023年 1月	95.6	98.7	95.7	95.2	67.3	56.4	130.3	65.0
2月	96.3	97.7	96.6	105.1	60.8	40.2	142.3	72.3
3月	92.1	93.5	92.2	92.2	75.0	45.9	123.7	66.8
4月	86.8	88.0	87.0	92.4	49.7	34.7	102.6	72.6
5月	93.7	95.0	93.8	115.9	57.9	30.3	115.0	80.9
6月	96.5	97.8	96.7	113.6	49.7	43.4	148.6	75.0
7月	89.8	91.5	89.8	117.3	63.1	29.7	115.0	74.4
8月	97.4	99.2	97.6	121.1	49.7	34.9	136.4	74.8
9月	92.3	94.1	92.6	126.6	64.4	38.7	107.3	73.3
10月	92.0	93.2	92.3	142.3	70.4	31.0	97.7	79.2
11月	89.2	90.5	89.5	145.4	67.4	48.9	114.7	67.6
12月	86.9	89.5	86.9	124.5	61.8	31.6	117.5	65.6
2024年 1月	93.9	96.9	94.2	111.7	69.4	45.9	115.1	66.4
2月	r 96.1	r 97.5	r 96.4	r 115.0	r 73.9	35.4	131.5	75.1
3月	93.1	94.7	93.2	118.6	78.4	36.9	118.2	65.8
対前月上昇率(%)	▲ 3.1	▲ 2.9	▲ 3.3	3.1	6.1	4.2	▲ 10.1	▲ 12.4

注1) 長期生産物として、半導体製造装置及びフラットパネル・ディスプレイ製造装置と船舶の数値を除いている。

注2) rは修正値である。

注3) 2019年までの数値は、年間補正後の数値である。

生 産 指 数

2015年(平成27年)=100

								鉱 業	
窯業・ 土石製品 工業	化学工業	プラスチック 製 品 工 業	パルプ・紙 ・紙加工品 工 業	繊維工業	木材・ 木製品 工 業	食料品 工 業	その他 工業(印刷・ 石油・その他)		
1309.5	150.5	117.9	150.7	125.2	141.1	3921.1	340.6	40.0	ウ ェ イ ト
									原 指 数
136.1	110.0	119.0	99.9	79.6	84.1	94.9	84.0	81.8	2019年
147.2	117.0	127.6	86.9	66.2	77.9	91.8	77.4	98.3	2020年
157.7	122.6	147.0	98.7	61.8	81.4	91.9	79.5	80.6	2021年
157.1	127.3	162.0	101.6	63.4	96.3	91.1	81.8	63.4	2022年
109.8	116.3	166.0	92.7	57.0	99.4	93.0	74.7	53.8	2023年
									原 指 数
124.4	98.3	173.5	113.2	56.5	92.7	101.0	84.1	59.8	2022年 12月
107.9	126.3	153.3	113.4	52.1	90.1	80.1	71.9	81.8	2023年 1月
106.7	128.9	178.6	105.7	57.0	102.9	86.6	77.1	28.9	2月
113.4	146.8	218.0	110.4	64.0	115.3	92.3	83.9	59.5	3月
100.8	117.0	176.8	108.9	55.6	105.0	89.8	77.6	75.0	4月
103.6	119.7	171.9	53.3	54.2	98.4	83.6	65.3	49.9	5月
103.2	108.4	193.2	26.6	61.2	103.8	85.8	68.0	77.5	6月
109.5	118.3	185.0	110.9	56.7	101.7	79.3	80.9	96.8	7月
104.8	113.4	172.3	102.5	50.0	86.0	86.1	63.6	57.5	8月
114.4	106.7	146.9	102.3	66.6	96.5	104.0	86.9	29.1	9月
122.0	99.5	176.0	102.7	56.7	105.1	114.2	70.3	19.9	10月
116.9	93.1	126.1	65.5	56.9	100.2	112.0	80.0	34.9	11月
114.8	117.9	94.2	109.8	53.5	87.8	101.9	70.5	35.3	12月
112.4	123.2	94.8	110.5	45.9	87.3	82.2	66.7	48.3	2024年 1月
117.3	r 125.6	85.2	106.5	51.7	95.5	r 86.7	73.2	58.2	2月
128.0	130.0	112.7	118.6	47.6	93.4	95.6	78.0	71.1	3月
12.9	▲ 11.4	▲ 48.3	7.4	▲ 25.6	▲ 19.0	3.6	▲ 7.0	19.5	対前年同月 上昇率(%)
									季節調整済 指 数
117.9	107.3	182.9	90.4	58.3	92.1	85.9	73.3	69.4	2022年 12月
108.2	115.1	168.6	111.8	59.6	94.2	98.4	82.8	68.8	2023年 1月
112.6	106.0	186.2	106.1	56.1	107.8	95.5	70.5	25.5	2月
111.0	128.8	228.6	89.3	55.3	109.5	89.7	62.0	81.4	3月
105.0	130.0	184.7	93.5	53.1	98.1	91.4	84.1	76.8	4月
110.3	116.8	173.1	96.0	54.6	108.1	96.9	83.7	59.3	5月
102.9	112.0	200.1	34.8	58.0	103.9	98.0	74.0	57.7	6月
106.5	122.2	176.6	105.3	56.1	101.4	89.5	85.4	94.3	7月
108.1	134.8	173.8	100.2	55.2	91.9	104.9	78.0	74.4	8月
112.3	97.7	138.6	94.3	66.9	98.4	97.8	81.9	27.3	9月
120.6	111.1	155.6	98.8	58.1	97.0	91.6	67.1	19.4	10月
113.2	97.8	115.6	79.6	57.7	94.6	84.6	75.6	37.4	11月
108.8	128.6	99.3	87.7	55.2	87.2	86.6	61.5	40.9	12月
112.7	112.3	104.3	108.9	52.5	91.3	101.0	76.8	40.6	2024年 1月
123.8	r 103.3	88.8	106.9	50.9	100.0	r 95.6	67.0	51.4	2月
125.3	114.1	118.2	95.9	41.1	88.7	92.9	57.7	97.3	3月
1.2	10.5	33.1	▲ 10.3	▲ 19.3	▲ 11.3	▲ 2.8	▲ 13.9	89.3	対前月 上昇率(%)

業 種 分 類 別

	船工業		製造工業					
	船工業	(長期生産物を除く) 注1)	製 造 工 業	非鉄金属・ 金属製品 工 業	汎用・ 生産用機械 工 業	電気・情報 通信機械 工 業	電子部品・ デバイス 工 業	輸送機械 工 業
ウ エ イ ト	10000.0	9793.1	9976.6	380.5	422.1	439.9	823.2	528.1
原 指 数								
2019年	104.6	105.2	104.7	113.4	108.3	87.3	116.1	123.0
2020年	105.2	105.4	105.2	107.6	99.8	68.5	136.2	100.1
2021年	107.8	109.1	107.8	120.2	67.8	68.6	154.7	95.7
2022年	104.0	105.7	104.1	117.0	64.5	58.4	154.3	76.5
2023年	95.9	97.5	96.0	115.4	53.6	40.0	129.1	75.6
原 指 数								
2022年 12月	103.2	105.1	103.3	118.1	80.7	47.4	114.4	69.0
2023年 1月	88.5	90.0	88.5	99.6	60.8	52.1	99.3	67.9
2月	90.7	92.1	90.9	106.0	52.5	35.5	106.2	78.5
3月	98.1	99.6	98.2	126.8	59.8	48.0	104.1	79.3
4月	93.9	95.1	93.9	95.1	43.7	39.4	105.6	76.9
5月	92.8	94.2	92.9	109.8	46.9	29.2	121.1	79.2
6月	98.4	100.2	98.4	110.3	48.2	46.4	184.2	75.7
7月	93.5	95.1	93.6	102.7	60.0	33.0	120.6	75.9
8月	93.0	94.8	93.0	113.0	41.8	36.9	161.3	72.3
9月	96.8	98.5	96.9	124.2	52.9	38.6	154.4	76.7
10月	99.9	101.5	100.1	127.6	54.4	37.2	131.5	80.2
11月	103.0	104.8	103.2	141.0	59.9	49.1	128.4	74.1
12月	102.5	104.3	102.6	128.1	62.0	34.3	133.0	70.0
2024年 1月	92.2	93.7	92.3	96.8	61.4	42.6	120.4	66.1
2月	r 92.5	r 94.2	r 92.6	r 111.9	r 60.3	31.4	118.4	74.7
3月	98.4	100.0	98.4	121.1	62.6	34.2	123.6	73.9
対前年同月上昇率(%)	0.3	0.4	0.2	▲ 4.5	4.7	▲ 28.8	18.7	▲ 6.8
季節調整指数								
2022年 12月	93.0	95.9	93.1	129.5	62.9	47.3	113.5	66.8
2023年 1月	94.8	97.5	94.9	97.5	54.7	55.4	110.9	73.2
2月	97.1	98.4	97.3	99.0	55.0	38.1	126.1	78.4
3月	94.8	96.1	94.8	112.2	64.4	52.1	110.4	74.0
4月	91.9	92.5	91.8	94.6	45.2	39.8	107.5	75.3
5月	97.4	98.6	97.5	118.7	54.6	29.2	126.7	86.0
6月	101.5	102.3	101.4	111.5	45.7	44.5	192.0	74.3
7月	91.6	93.1	91.7	103.0	55.6	29.3	110.1	77.0
8月	97.4	98.9	97.5	121.8	45.9	34.8	155.8	74.7
9月	97.6	99.6	97.8	113.8	56.0	39.2	144.3	73.1
10月	98.5	99.7	98.7	133.9	62.9	36.2	116.7	81.5
11月	97.3	99.1	97.5	139.0	57.6	50.1	122.1	73.0
12月	92.4	95.2	92.4	140.5	48.3	34.2	131.9	67.8
2024年 1月	98.7	101.5	98.9	94.8	55.3	45.3	134.5	71.3
2月	r 99.0	r 100.7	r 99.2	r 104.5	r 63.2	33.7	140.6	74.6
3月	95.1	96.5	95.0	107.1	67.4	37.1	131.1	69.0
対前月上昇率(%)	▲ 3.9	▲ 4.2	▲ 4.2	2.5	6.6	10.1	▲ 6.8	▲ 7.5

注1) 長期生産物として、半導体製造装置及びフラットパネル・ディスプレイ製造装置と船舶の数値を除いている。

注2) rは修正値である。

注3)2019年までの数値は、年間補正後の数値である。

出 荷 指 数

2015年(平成27年)=100

								鉱 業	
窯業・ 土石製品 工業	化学工業	プラスチック 製 品 工 業	パルプ・紙 ・紙加工品 工 業	繊維工業	木材・ 木製品 工 業	食料品 工 業	その他 工業(印刷・ 石油・その他)		
1062.3	144.6	79.7	217.4	88.3	97.8	5466.8	225.9	23.4	ウ ェ イ ト
									原 指 数
131.6	105.9	115.3	100.5	79.6	87.0	97.8	89.2	77.0	2019年
146.6	119.1	128.0	90.9	66.8	81.4	98.0	83.4	96.8	2020年
154.7	124.0	147.9	100.0	60.6	84.8	99.5	87.2	78.4	2021年
151.3	122.1	153.4	105.0	62.0	99.1	96.1	87.7	64.5	2022年
107.2	112.7	155.8	96.3	55.9	95.9	97.2	81.2	53.1	2023年
									原 指 数
111.2	105.4	152.4	106.8	55.6	100.1	109.0	93.4	47.2	2022年 12月
99.4	116.2	159.5	106.3	52.6	92.0	89.6	78.6	81.0	2023年 1月
104.5	124.7	172.7	108.8	54.7	99.0	91.2	89.5	32.3	2月
105.6	124.9	191.1	110.2	61.3	111.5	100.7	96.5	48.0	3月
94.9	121.8	171.2	104.5	56.3	90.5	100.7	80.1	76.3	4月
94.5	112.9	163.5	84.3	54.5	94.3	97.3	72.9	61.1	5月
99.9	102.1	159.7	66.4	55.2	89.2	97.0	69.8	65.1	6月
108.5	122.7	152.6	86.8	53.5	87.2	94.9	85.9	59.6	7月
104.1	102.1	150.0	90.0	49.8	82.1	90.6	67.1	89.8	8月
117.8	111.2	163.0	95.2	69.4	93.0	91.7	92.6	33.0	9月
129.5	102.8	144.9	105.8	56.6	112.0	98.8	73.6	24.1	10月
119.0	109.6	130.3	97.3	56.4	101.3	105.2	89.4	30.4	11月
108.6	101.0	111.5	100.1	50.1	98.7	108.8	77.8	36.6	12月
119.4	110.2	112.0	102.7	48.3	83.7	91.9	71.4	36.5	2024年 1月
107.2	r 118.9	131.8	108.0	50.8	108.2	r 92.8	78.8	58.0	2月
120.6	130.9	117.3	118.8	53.3	89.8	98.4	87.5	90.3	3月
14.2	4.8	▲ 38.6	7.8	▲ 13.1	▲ 19.5	▲ 2.3	▲ 9.3	88.1	対前年同月 上昇率(%)
									季節調整済 指 数
105.6	111.2	157.1	100.0	57.5	100.9	93.5	80.9	50.3	2022年 12月
100.9	108.2	173.5	106.6	60.0	90.6	99.4	88.4	66.9	2023年 1月
110.5	113.0	169.3	101.9	51.5	102.4	100.2	79.1	24.1	2月
103.4	106.4	162.0	96.6	55.1	116.4	96.8	70.6	65.2	3月
97.3	133.6	183.3	96.4	51.5	87.7	94.7	89.0	76.4	4月
97.9	105.5	184.1	98.9	55.2	97.6	99.2	94.3	54.2	5月
106.8	103.0	173.7	80.0	54.6	91.3	99.0	77.9	58.2	6月
107.9	129.0	149.9	90.6	53.1	86.7	94.3	92.5	67.3	7月
105.6	111.0	153.8	95.0	52.9	87.1	97.0	84.2	91.8	8月
116.9	114.3	150.4	96.3	69.9	92.4	98.0	88.1	32.9	9月
122.3	107.7	129.9	103.3	57.5	101.3	99.2	70.8	28.5	10月
114.1	122.8	132.0	93.3	58.6	93.7	96.8	83.3	30.2	11月
103.2	106.6	114.9	93.7	51.8	99.5	93.3	67.4	39.0	12月
121.2	102.6	121.8	103.0	55.1	82.5	102.0	80.3	30.1	2024年 1月
113.4	r 107.7	129.2	101.2	47.8	111.9	r 101.9	69.7	43.3	2月
118.1	111.5	99.5	104.2	47.9	93.8	94.6	64.0	122.6	3月
4.1	3.5	▲ 23.0	3.0	0.2	▲ 16.2	▲ 7.2	▲ 8.2	183.1	対前月 上昇率(%)

業 種 分 類 別

	鉱工業						
	製造 工業	非鉄金属・ 金属製品 工業	汎用・ 生産用機械 工業	電気・情報 通信機械 工業	電子部品・ デバイス 工業	輸送機械 工業	
ウェイト	10000.0	9847.4	389.6	x	566.3	x	490.0
原 指 数							
2019年	127.0	127.9	99.8	x	239.7	x	486.4
2020年	124.7	125.7	74.4	x	159.6	x	499.1
2021年	97.7	98.2	85.4	x	82.6	x	190.7
2022年	101.5	102.2	97.4	x	70.3	x	237.8
2023年	101.2	102.0	105.3	x	47.7	x	154.4
原 指 数							
2022年 12月	103.2	104.0	101.3	x	71.9	x	180.4
2023年 1月	107.8	108.7	99.5	x	90.1	x	185.0
2月	104.9	105.8	101.4	x	80.8	x	162.2
3月	103.9	104.6	100.3	x	64.2	x	135.4
4月	103.7	104.5	103.9	x	28.4	x	161.5
5月	103.8	104.7	101.9	x	38.3	x	156.8
6月	98.3	98.9	102.0	x	43.1	x	149.9
7月	100.3	100.6	107.2	x	48.6	x	156.6
8月	103.4	104.1	108.7	x	49.4	x	166.9
9月	101.3	102.1	108.2	x	62.1	x	161.1
10月	97.4	98.2	111.1	x	20.3	x	158.5
11月	94.4	95.0	109.1	x	31.9	x	130.7
12月	95.5	96.2	109.9	x	14.7	x	128.1
2024年 1月	97.2	97.7	112.6	x	36.4	x	149.8
2月	98.1	98.7	108.0	x	42.6	x	130.7
3月	97.9	98.7	113.8	x	56.2	x	131.4
対前年同月 上昇率(%)	▲ 5.8	▲ 5.6	13.5	x	▲ 12.5	x	▲ 3.0
季節調整済 指 数							
2022年 12月	104.2	105.0	100.9	x	85.7	x	192.3
2023年 1月	105.1	106.0	99.6	x	94.4	x	194.4
2月	105.8	106.9	98.9	x	95.0	x	165.2
3月	102.5	103.2	97.4	x	60.4	x	144.4
4月	101.7	102.5	101.7	x	23.9	x	166.2
5月	103.1	103.8	101.1	x	32.1	x	142.2
6月	96.2	96.8	102.3	x	33.8	x	144.7
7月	99.7	100.2	109.9	x	42.4	x	143.3
8月	106.1	106.7	111.5	x	51.5	x	159.7
9月	104.8	105.6	111.4	x	76.3	x	163.9
10月	97.5	98.3	111.0	x	23.0	x	159.3
11月	96.0	96.7	109.9	x	40.0	x	132.2
12月	96.4	97.1	109.5	x	17.5	x	136.6
2024年 1月	94.7	95.3	112.7	x	38.1	x	157.4
2月	98.9	99.7	105.4	x	50.1	x	133.1
3月	96.6	97.4	110.5	x	52.9	x	140.1
対前月 上昇率(%)	▲ 2.3	▲ 2.3	4.8	x	5.6	x	5.3

注1) rは修正値である。

注2) xは秘匿である。(事業所数が1又は2の場合や前後の関係による。)

注3) 2019年までの数値は、年間補正後の数値である。

在 庫 指 数

2015年(平成27年)=100

								縮 業	
窯業・ 土石製品 工業	化学工業	プラスチック 製 品 工 業	パルプ・紙 ・紙加工品 工 業	繊維工業	木材・ 木製品 工 業	食料品 工 業	その他 工業(印刷・ 石油・その他)		
2535.3	369.3	214.8	693.3	169.3	109.4	3996.4	130.5	152.6	ウエイト
									原 指 数
95.7	130.0	111.5	101.2	85.3	100.3	101.7	74.4	69.9	2019年
90.4	114.6	110.6	124.0	85.3	101.2	105.6	77.9	63.7	2020年
68.5	146.7	63.5	108.9	85.7	104.4	96.3	67.6	65.2	2021年
74.2	133.8	74.0	117.7	82.6	100.7	89.1	82.8	54.7	2022年
86.8	167.1	105.0	109.6	84.3	117.7	83.3	79.5	55.5	2023年
									原 指 数
83.9	109.5	97.5	112.6	82.4	95.6	91.0	89.4	52.7	2022年 12月
85.1	126.9	89.7	124.2	82.2	113.2	89.8	92.2	52.5	2023年 1月
79.5	130.1	87.0	121.9	83.4	98.5	88.1	83.6	49.7	2月
82.3	160.0	96.6	122.0	84.1	103.2	85.2	72.2	57.4	3月
84.9	165.5	93.0	130.7	83.2	109.7	83.2	81.2	55.7	4月
91.3	184.6	91.0	104.2	82.3	104.6	83.0	70.6	47.2	5月
92.7	190.8	102.6	71.4	84.8	115.5	76.3	76.4	55.2	6月
94.8	177.6	115.4	94.8	85.7	123.3	73.7	80.3	80.6	7月
96.4	195.3	123.0	109.1	85.3	123.3	78.0	81.5	57.1	8月
89.2	187.3	109.0	118.5	85.1	123.2	80.7	80.8	54.0	9月
81.4	178.5	123.3	120.9	85.2	132.9	84.5	86.3	50.8	10月
79.1	144.3	119.6	94.0	84.7	131.6	88.4	78.4	53.7	11月
85.2	164.8	109.9	104.0	85.8	133.2	88.2	69.9	52.4	12月
76.2	181.3	98.0	115.2	84.2	118.9	89.0	70.1	60.2	2024年 1月
81.7	195.1	70.0	116.5	84.1	113.5	88.3	77.3	59.7	2月
75.6	196.2	65.1	122.4	80.4	119.6	88.7	70.7	45.3	3月
▲ 8.1	22.6	▲ 32.6	0.3	▲ 4.4	15.9	4.1	▲ 2.1	▲ 21.1	対前年同月 上昇率(%)
									季節調整済 指 数
82.2	123.7	90.2	110.0	81.1	96.1	85.8	87.6	57.0	2022年 12月
83.2	124.6	80.9	116.3	80.9	114.3	85.6	101.2	48.8	2023年 1月
78.5	114.1	84.3	117.1	83.8	97.9	84.0	88.1	41.3	2月
88.8	154.7	107.0	112.4	83.8	103.4	81.1	79.4	54.4	3月
93.0	179.8	101.3	117.0	84.5	108.1	82.7	81.3	55.3	4月
98.6	168.7	96.1	116.7	83.3	104.8	83.2	70.4	56.4	5月
92.1	200.4	104.8	87.4	84.3	115.3	77.2	74.4	54.6	6月
91.4	169.8	115.0	105.3	85.0	122.7	79.6	79.2	82.3	7月
93.5	215.0	125.1	109.7	85.5	122.7	85.7	77.7	61.5	8月
83.9	194.3	111.4	112.3	85.9	122.6	87.4	81.1	55.6	9月
79.5	184.5	122.2	110.0	86.1	134.0	86.0	80.0	50.5	10月
77.4	135.4	113.4	103.6	84.4	133.4	83.6	74.8	53.6	11月
83.5	186.2	101.7	101.6	84.5	133.9	83.2	68.5	56.7	12月
74.5	178.0	88.4	107.9	82.9	120.0	84.9	76.9	55.9	2024年 1月
80.7	171.1	67.8	111.9	84.5	112.8	84.2	81.4	49.6	2月
81.6	189.7	72.1	112.8	80.2	119.9	84.4	77.7	42.9	3月
1.1	10.9	6.3	0.8	▲ 5.1	6.3	0.2	▲ 4.5	▲ 13.5	対前月 上昇率(%)

特殊分類別生産指数

2015年(平成27年)=100

	鉱工業											
	最終 需要財	投資財				消費財				生産財		
		資本財	建設財	消費財	消費財	耐久消費財	非耐久消費財	生産財	鉱工業用 生産財	その他用 生産財		
											耐久消費財	非耐久消費財
ウェイト	10000.0	3234.6	895.3	317.0	578.3	2339.3	195.1	2144.2	6765.4	5601.8	1163.6	
原指数												
2019年	105.7	93.3	103.5	140.1	83.5	89.3	87.1	89.5	111.6	114.0	100.2	
2020年	103.9	87.5	101.5	121.9	90.4	82.1	82.5	82.1	111.7	116.3	89.5	
2021年	107.2	82.9	82.4	55.0	97.4	83.1	85.7	82.9	118.9	125.4	87.3	
2022年	105.1	81.4	79.8	49.5	96.4	82.1	79.8	82.3	116.4	123.5	81.9	
2023年	92.1	84.1	81.1	32.8	107.6	85.2	84.7	85.3	96.0	99.9	77.3	
原指数												
2022年 12月	100.8	90.6	92.7	89.3	94.7	89.8	74.6	91.2	105.7	110.3	83.4	
2023年 1月	87.1	66.6	69.3	40.4	85.2	65.5	63.2	65.7	96.9	100.5	79.8	
2月	89.5	79.2	74.4	21.8	103.3	81.0	75.1	81.6	94.4	99.8	68.4	
3月	94.4	82.4	84.0	45.8	104.9	81.8	76.9	82.2	100.2	102.3	90.0	
4月	85.5	77.7	65.4	15.0	93.0	82.4	92.9	81.5	89.3	92.7	73.0	
5月	84.2	68.7	69.1	13.0	99.9	68.5	82.1	67.3	91.6	95.2	74.4	
6月	91.6	75.3	72.7	16.4	103.5	76.3	94.0	74.6	99.5	103.6	79.5	
7月	88.5	72.2	89.5	34.4	119.7	65.5	91.0	63.2	96.3	101.6	70.8	
8月	90.0	74.0	69.8	14.7	100.0	75.6	78.1	75.4	97.7	102.1	76.3	
9月	97.9	104.0	96.9	42.8	126.6	106.8	80.0	109.2	95.0	98.7	76.9	
10月	100.8	111.0	95.1	37.2	126.8	117.1	91.9	119.4	96.0	100.5	74.0	
11月	101.2	106.9	97.8	50.7	123.6	110.3	98.3	111.4	98.5	101.2	85.8	
12月	94.9	91.1	89.2	61.5	104.4	91.8	93.3	91.7	96.7	100.4	79.0	
2024年 1月	85.6	71.3	82.5	49.1	100.7	67.0	87.0	65.2	92.4	94.6	81.8	
2月	r 89.3	r 80.9	r 86.3	r 47.5	107.5	r 78.9	92.4	r 77.7	93.3	97.5	r 73.4	
3月	95.5	89.5	92.6	48.4	116.9	88.3	83.3	88.7	98.4	102.4	79.6	
対前年同月上昇率(%)	1.2	8.6	10.2	5.7	11.4	7.9	8.3	7.9	▲ 1.8	0.1	▲ 11.6	
季節調整指数												
2022年 12月	92.3	74.1	75.3	67.7	85.2	75.3	67.2	76.0	101.7	107.0	76.9	
2023年 1月	95.6	82.8	66.5	38.0	85.6	94.5	74.1	97.0	101.0	105.5	81.3	
2月	96.3	85.0	74.1	22.1	97.0	89.4	76.5	91.0	101.0	106.7	72.2	
3月	92.1	78.8	79.9	55.3	87.7	77.6	74.8	77.8	99.2	101.3	87.1	
4月	86.8	79.3	68.0	14.0	99.0	83.9	87.7	83.9	90.6	93.8	74.5	
5月	93.7	85.6	81.9	15.6	117.5	86.9	90.2	86.2	96.8	101.2	74.7	
6月	96.5	88.2	75.0	14.9	116.0	91.6	95.2	91.9	100.0	103.9	81.1	
7月	89.8	84.0	92.2	32.0	124.2	80.3	93.3	78.6	92.4	98.3	69.1	
8月	97.4	91.8	76.5	15.3	111.3	105.2	84.6	107.0	99.6	104.9	74.7	
9月	92.3	93.5	97.8	44.9	125.4	92.0	78.9	92.7	92.4	95.8	78.6	
10月	92.0	88.5	99.9	48.8	123.1	83.8	88.0	83.3	93.3	96.7	74.1	
11月	89.2	81.2	91.4	45.4	118.7	77.0	89.6	76.4	94.2	95.3	87.3	
12月	86.9	74.5	72.5	46.7	93.9	76.9	84.1	76.4	93.1	97.4	72.8	
2024年 1月	93.9	88.7	79.2	46.2	101.2	96.7	102.0	96.3	96.3	99.3	83.3	
2月	r 96.1	r 86.8	r 85.9	r 48.2	100.9	r 87.1	94.1	r 86.7	99.8	104.3	r 77.5	
3月	93.1	85.6	88.1	58.4	97.8	83.8	81.1	83.9	97.5	101.4	77.1	
対前月上昇率(%)	▲ 3.1	▲ 1.4	2.6	21.2	▲ 3.1	▲ 3.8	▲ 13.8	▲ 3.2	▲ 2.3	▲ 2.8	▲ 0.5	

注1) rは修正値である。

注2) 2019年までの数値は、年間補正後の数値である。

特殊分類別出荷指数

2015年(平成27年)=100

	鉄工業										
	最終 需要財	投資財				消費財				生産財	
		資本財	建設財	耐久 消費財	非耐久 消費財	鉄工業用 生産財	その他用 生産財				
								ウエイト	2953.4	707.7	274.2
原指数	10000.0	2953.4	707.7	274.2	433.5	2245.7	101.7	2144.0	7046.6	5608.0	1438.6
2019年	104.6	93.8	100.4	115.1	91.1	91.7	88.6	91.8	109.1	111.2	101.1
2020年	105.2	91.4	99.0	112.7	90.2	89.0	83.6	89.2	111.0	114.7	96.8
2021年	107.8	90.0	78.5	54.5	93.6	93.6	87.3	94.0	115.2	120.3	95.2
2022年	104.0	83.7	75.6	44.0	95.6	86.2	80.2	86.5	112.5	117.9	91.5
2023年	95.9	85.6	75.3	33.3	101.8	88.8	83.7	89.1	100.3	103.2	89.0
原指数											
2022年 12月	103.2	98.8	84.8	60.5	100.1	103.2	76.9	104.5	105.0	107.3	96.2
2023年 1月	88.5	75.0	68.4	37.8	87.8	77.0	62.5	77.7	94.2	95.9	87.5
2月	90.7	84.5	75.0	30.8	102.9	87.5	76.1	88.0	93.3	96.6	80.7
3月	98.1	88.4	80.0	46.5	101.2	91.0	68.8	92.1	102.2	103.3	97.9
4月	93.9	92.4	67.1	32.6	88.9	100.4	93.0	100.7	94.5	96.5	86.6
5月	92.8	82.7	67.0	25.1	93.5	87.7	76.2	88.2	97.0	99.0	89.2
6月	98.4	84.7	63.4	16.2	93.2	91.4	97.3	91.1	104.1	108.1	88.5
7月	93.5	84.3	75.3	33.4	101.7	87.1	92.7	86.8	97.4	101.3	82.2
8月	93.0	73.8	63.3	13.5	94.8	77.2	76.7	77.2	101.0	104.5	87.4
9月	96.8	80.6	80.9	33.2	111.0	80.6	77.6	80.7	103.5	107.9	86.5
10月	99.9	88.8	90.7	39.7	123.0	88.2	92.3	88.0	104.5	108.2	90.3
11月	103.0	94.3	88.0	44.1	115.8	96.3	97.5	96.2	106.7	109.6	95.3
12月	102.5	97.3	83.9	46.6	107.5	101.5	93.7	101.9	104.6	107.0	95.4
2024年 1月	92.2	76.6	73.0	44.3	91.2	77.7	82.4	77.5	98.7	100.8	90.5
2月	r 92.5	r 82.4	r 75.8	r 35.9	101.0	r 84.5	92.6	r 84.1	96.8	99.4	r 86.5
3月	98.4	85.2	75.7	43.9	95.8	88.2	82.1	88.5	103.9	107.1	91.5
対前年同月上昇率(%)	0.3	▲ 3.6	▲ 5.4	▲ 5.6	▲ 5.3	▲ 3.1	19.3	▲ 3.9	1.7	3.7	▲ 6.5
季節調整指数											
2022年 12月	93.0	79.0	66.0	42.6	88.1	83.0	72.1	83.4	99.4	102.9	86.9
2023年 1月	94.8	83.7	62.3	32.7	87.1	92.7	74.5	93.5	99.2	101.3	90.8
2月	97.1	91.5	75.6	31.9	97.8	96.4	67.5	98.0	99.4	102.8	85.6
3月	94.8	84.4	76.9	53.0	88.1	86.6	75.0	87.2	99.7	101.4	93.1
4月	91.9	86.1	70.2	31.6	95.6	87.7	86.2	88.1	94.7	96.3	87.7
5月	97.4	89.0	80.0	29.7	111.9	91.4	83.1	91.9	100.7	103.3	90.0
6月	101.5	88.5	67.2	14.9	107.3	92.7	98.6	92.8	106.7	110.2	90.3
7月	91.6	83.4	78.3	33.8	105.8	86.1	91.7	85.7	95.4	98.4	83.4
8月	97.4	82.7	70.7	14.5	106.2	86.7	84.0	86.8	102.9	106.5	88.7
9月	97.6	84.3	82.8	38.3	106.8	88.1	76.6	88.5	102.3	106.7	88.5
10月	98.5	90.5	96.2	50.9	118.6	89.5	89.0	89.4	101.7	105.1	90.1
11月	97.3	87.6	82.4	40.7	107.0	89.9	89.7	89.8	101.5	103.8	92.4
12月	92.4	77.8	65.3	32.8	94.6	81.7	87.8	81.3	99.0	102.6	86.2
2024年 1月	98.7	85.4	66.5	38.3	90.5	93.6	98.2	93.3	104.0	106.4	93.9
2月	r 99.0	r 89.3	r 76.4	r 37.2	96.0	r 93.1	82.1	r 93.7	103.1	105.7	r 91.8
3月	95.1	81.3	72.8	50.0	83.4	84.0	89.5	83.8	101.3	105.1	87.0
対前月上昇率(%)	▲ 3.9	▲ 9.0	▲ 4.7	34.4	▲ 13.1	▲ 9.8	9.0	▲ 10.6	▲ 1.7	▲ 0.6	▲ 5.2

注1) rは修正値である。

注2) 2019年までの数値は、年間補正後の数値である。

特殊分類別在庫指数

2015年(平成27年)=100

	鉄工業	最終								生産財	
		需要財	投資財		消費財		耐久消費財	非耐久消費財	鉄工業用生産財	その他用生産財	
			資本財	建設財	資本財	建設財					
ウェイト	10000.0	5010.4	1020.4	x	x	3990.0	x	x	4989.6	x	x
原指数											
2019年	127.0	100.9	93.5	x	x	102.8	x	x	153.2	x	x
2020年	124.7	101.5	84.8	x	x	105.8	x	x	148.1	x	x
2021年	97.7	93.6	83.8	x	x	96.1	x	x	101.9	x	x
2022年	101.5	88.6	87.9	x	x	88.8	x	x	114.4	x	x
2023年	101.2	86.8	93.1	x	x	85.2	x	x	115.7	x	x
原指数											
2022年 12月	103.2	90.1	87.5	x	x	90.8	x	x	116.4	x	x
2023年 1月	107.8	90.0	88.9	x	x	90.3	x	x	125.7	x	x
2月	104.9	87.8	85.6	x	x	88.4	x	x	122.1	x	x
3月	103.9	87.5	84.3	x	x	88.3	x	x	120.3	x	x
4月	103.7	86.1	86.5	x	x	85.9	x	x	121.5	x	x
5月	103.8	86.7	87.1	x	x	86.6	x	x	121.0	x	x
6月	98.3	81.8	91.0	x	x	79.5	x	x	114.8	x	x
7月	100.3	80.7	95.7	x	x	76.9	x	x	119.9	x	x
8月	103.4	84.5	99.3	x	x	80.7	x	x	122.4	x	x
9月	101.3	86.8	98.7	x	x	83.7	x	x	116.0	x	x
10月	97.4	89.0	101.3	x	x	85.9	x	x	105.9	x	x
11月	94.4	90.9	99.9	x	x	88.5	x	x	98.0	x	x
12月	95.5	90.1	99.4	x	x	87.7	x	x	100.9	x	x
2024年 1月	97.2	90.7	96.1	x	x	89.3	x	x	103.7	x	x
2月	98.1	89.4	94.8	x	x	88.0	x	x	106.9	x	x
3月	97.9	90.1	95.9	x	x	88.6	x	x	105.8	x	x
対前年同月上昇率(%)	▲ 5.8	3.0	13.8	x	x	0.3	x	x	▲ 12.1	x	x
季節調整済指											
2022年 12月	104.2	86.1	84.4	x	x	86.5	x	x	122.4	x	x
2023年 1月	105.1	87.9	89.3	x	x	87.7	x	x	123.8	x	x
2月	105.8	86.9	87.2	x	x	86.9	x	x	124.3	x	x
3月	102.5	84.6	87.2	x	x	84.0	x	x	120.4	x	x
4月	101.7	86.4	89.0	x	x	86.1	x	x	118.2	x	x
5月	103.1	87.2	90.7	x	x	86.1	x	x	119.0	x	x
6月	96.2	83.0	91.4	x	x	80.0	x	x	109.5	x	x
7月	99.7	85.3	94.9	x	x	82.2	x	x	114.3	x	x
8月	106.1	89.2	99.0	x	x	85.9	x	x	123.0	x	x
9月	104.8	90.0	97.8	x	x	88.8	x	x	118.7	x	x
10月	97.5	88.6	98.2	x	x	87.0	x	x	105.9	x	x
11月	96.0	87.1	96.8	x	x	84.5	x	x	104.1	x	x
12月	96.4	86.1	95.8	x	x	83.5	x	x	106.1	x	x
2024年 1月	94.7	88.6	96.5	x	x	86.8	x	x	102.2	x	x
2月	98.9	88.5	96.5	x	x	86.5	x	x	108.8	x	x
3月	96.6	87.1	99.2	x	x	84.3	x	x	105.9	x	x
対前月上昇率(%)	▲ 2.3	▲ 1.6	2.8	x	x	▲ 2.5	x	x	▲ 2.7	x	x

注1) rは修正値である。
 注2) xは秘匿である。(事業所数が1又は2の場合や前後の関係による。)
 注3) 2019年までの数値は、年間補正後の数値である。

鹿児島県鉱工業指数の作成概要

1 目 的

鹿児島県の鉱工業の動向を、総合的に把握することを目的とする。

2 基準年次

2015年(平成27年)を基準年とする。したがって、指数値は2015年(平成27年)の平均値を100.0とした比率で示される。

3 作成の範囲及び分類

- (1) 日本標準産業分類の大分類C 鉱業， E 製造業を基礎とした産業の生産指数（付加価値額ウェイト），生産者出荷指数及び生産者製品在庫指数について，原指数と季節調整済指数を作成する。
- (2) 分類は日本標準産業分類を基本とした業種分類と，採用品目をその用途により財別に格付けした特殊分類である。

4 採用品目

採用品目数は生産，出荷指数については117品目，在庫指数については59品目である。

5 ウェイト

基準年の鉱工業全体を10000.0とする金額の構成比で表すウェイトは，経済センサス-活動調査，経済産業省生産動態統計調査等を基礎データとして，指数の分類・概念に適合するよう組替えを行った上で算定している。

6 指数の算式

個別系列を基準時のウェイトで総合する基準時固定加重算術平均法（ラスパイレス算式）による。

7 季節調整

経済指標の原系列には，景気の動向にかかわらず，1年を通してほぼ規則的に繰り返す季節的な変動（気象条件の変化などの自然的要因や盆・正月，入学・卒業期，企業の決算期などの社会的要因等によって生ずる変動）が含まれている。

景気の実勢を見るためには，原系列からこのような季節変動要素を取り除く必要があり，これを季節調整という。

本県では，センサス局法（X-12-ARIMA）を採用しており，季節要因に加え，曜日・祝祭日要因，うるう年要因によっても調整されている。

なお，季節調整済指数は，主に短期的な動向（前月比，前期比）を見るのに利用し，原指数は，長期的な動向（前年比，前年同月比，前年同期比）を見るのに適している。

8 資 料

経済産業省生産動態統計調査，県鉱工業動態統計調査及び県庁各課，その他の官公庁，各種組合からの資料による。



問合せ先

鹿児島県総合政策部統計課

〒890-8577 鹿児島市鴨池新町10番1号

TEL 099-286-2111(内2480)

099-286-2479(直通)

FAX 099-286-5535