

結果の概要

I 県人口

1 人口の動向

令和元年10月1日現在の鹿児島県の推計人口は 1,601,711 人で、平成30年10月からの1年間に 12,258 人 (0.76 %) 減少している。県人口は、平成8年以降24年連続で減少している。

本県の人口は、次のように推移している。

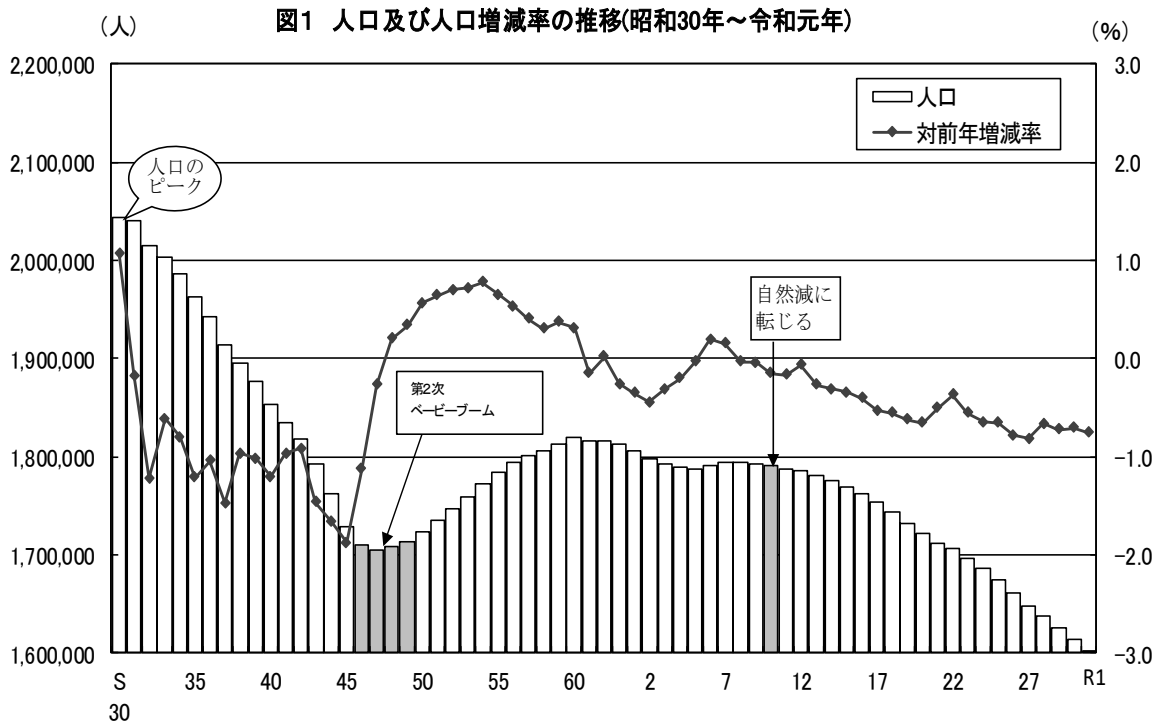
- 戦前の昭和10年国勢調査では、159.1 万人となっている。
- 終戦直後の昭和22年臨時国勢調査では、復員・引揚げ等により 174.6 万人に増加。
- 昭和25年国勢調査では、第1次ベビーブーム（昭和22年～24年）等で増加し、180.4 万人となっている。
- 昭和29年には、奄美群島が復帰（昭和28年12月）したこともあって 202.2 万人となり、初めて 200 万人を突破している。
- 昭和30年国勢調査では 204.4 万人となったが、この年をピークに減少に転じる。
- 昭和47年には、高度経済成長に伴う大都市への人口流出等により、170.5 万人にまで減少している。
- 昭和49年～50年は、人口流出が減少し、自然増加数が社会減少数（転出超過）を上回ったため、人口が増加し、昭和50年国勢調査では、172.4 万人となっている。
なお、第2次ベビーブーム（昭和46年～49年）による出生数の増加は特段見られない。
- 昭和51年～55年は、転入超過に転じたことで、自然増加と社会増加が結びついて人口が増加し、昭和55年国勢調査では 178.5 万人となっている。
- 昭和56年～60年は、再び転出超過となったが、自然増加数が社会減少数を上回ったため、人口が増加し、昭和60年国勢調査では 181.9 万人に達している。
- 昭和61年～平成5年は、昭和56年から再び転出超過に転じたことに加え、出生数の減少による自然増加数の縮小が新たな要因となり、人口は減少している。
- 平成6年、7年はバブル崩壊後の不況を背景に転入超過に転じ、人口増となっている。
- 平成8年からは再び転出超過となり、さらに平成10年からは自然減少にも転じて人口減少傾向が続いており、令和元年には、160.1 万人となっている。

※ 統計表第3表(P23),参考表1(P118),参考表2(P121),参考表4(P137) 参照

表1 本県の人口及び人口増減の推移(昭和30年～令和元年)

年次	人口 人 (位)	(全国 順位)	増減数 人	増減率 %	(全国 順位)	備考
S30	2,044,112	(15)	—	—	(—)	※全国順位が低いほど人口増加の伸びが低い, 又は人口減少の伸びが高いことを示す。
35	1,963,104	(17)	△ 81,008	△ 4.0	(46)	
40	1,853,541	(17)	△ 109,563	△ 5.6	(44)	
45	1,729,150	(19)	△ 124,391	△ 6.7	(47)	
50	1,723,902	(21)	△ 5,248	△ 0.3	(44)	
55	1,784,623	(23)	60,721	3.5	(24)	
60	1,819,270	(23)	34,647	1.9	(30)	
H 2	1,797,824	(23)	△ 21,446	△ 1.2	(39)	
7	1,794,224	(23)	△ 3,600	△ 0.2	(39)	
12	1,786,194	(24)	△ 8,030	△ 0.4	(35)	
17	1,753,179	(24)	△ 33,015	△ 1.8	(37)	
22	1,706,242	(24)	△ 46,937	△ 2.7	(35)	
27	1,648,177	(24)	△ 58,065	△ 3.4	(38)	
30	1,613,969		△ 11,465	△ 0.7		対前年比
R 1	1,601,711	(—)	△ 12,258	△ 0.8	(—)	

(注) 1. 各年10月1日現在。S30～H27については、国勢調査結果による。H30年以降は、県人口移動調査結果による。
2. △は、減少を示す。



男女別人口

男女別にみると、男性は753,117人（県人口の47.0%）で前年に比べ5,214人（0.69%）減と23年連続の減少、女性は848,594人（同53.0%）で7,044人（0.83%）減と24年連続で減少している。また、女性が男性より95,477人多く、人口性比（女性100人に対する男性の数）は88.7となっており、前年から0.1ポイント上昇している。

（表2 参照）

表2 本県の男女別人口及び人口性比の推移（昭和30年～令和元年）

年次	男性		女性		男女差 女性－男性	人口性比
	人	増減 人	人	増減 人		
S30	985,617	—	1,058,495	—	72,878	93.1
35	935,282	△ 50,335	1,027,822	△ 30,673	92,540	91.0
40	872,751	△ 62,531	980,790	△ 47,032	108,039	89.0
45	803,980	△ 68,771	925,170	△ 55,620	121,190	86.9
50	804,365	385	919,537	△ 5,633	115,172	87.5
55	839,392	35,027	945,231	25,694	105,839	88.8
60	856,493	17,101	962,777	17,546	106,284	89.0
H 2	842,474	△ 14,019	955,350	△ 7,427	112,876	88.2
7	840,980	△ 1,494	953,244	△ 2,106	112,264	88.2
12	837,979	△ 3,001	948,215	△ 5,029	110,236	88.4
17	819,646	△ 18,333	933,533	△ 14,682	113,887	87.8
22	796,896	△ 22,750	909,346	△ 24,187	112,450	87.6
27	773,061	△ 23,835	875,116	△ 34,230	102,055	88.3
30	758,331	△ 4,812	855,638	△ 6,653	97,307	88.6
R 1	753,117	△ 5,214	848,594	△ 7,044	95,477	88.7

（注）1. 各年10月1日現在。

2. △は、減少を示す。

3. 平成27年までは国勢調査結果による。平成30年以降は県人口移動調査結果による。また、平成30、令和元年の増減については、対前年比較である。

自然動態及び社会動態

自然動態（出生－死亡）は、平成10年に死亡者数が出生者数を237人上回り自然減少になって以降、自然減少が続いており、令和元年（H30年10月～令和元年9月）の出生者数は12,295人、死亡者数は21,639人で自然動態は9,344人の減少となっている。

社会動態（県外からの転入－県外への転出）は、近年、県外からの転入減少によりその減少幅が拡大傾向にあったが、平成21年以降は減少幅が縮小する傾向にある。

令和元年（H30年10月～令和元年9月）の県外からの転入は30,577人、県外への転出は33,491人で社会動態は2,914人の減少となっている。

（図2、図3、図4 参照）

図2 出生・死亡者数の推移（昭和50年～令和元年）

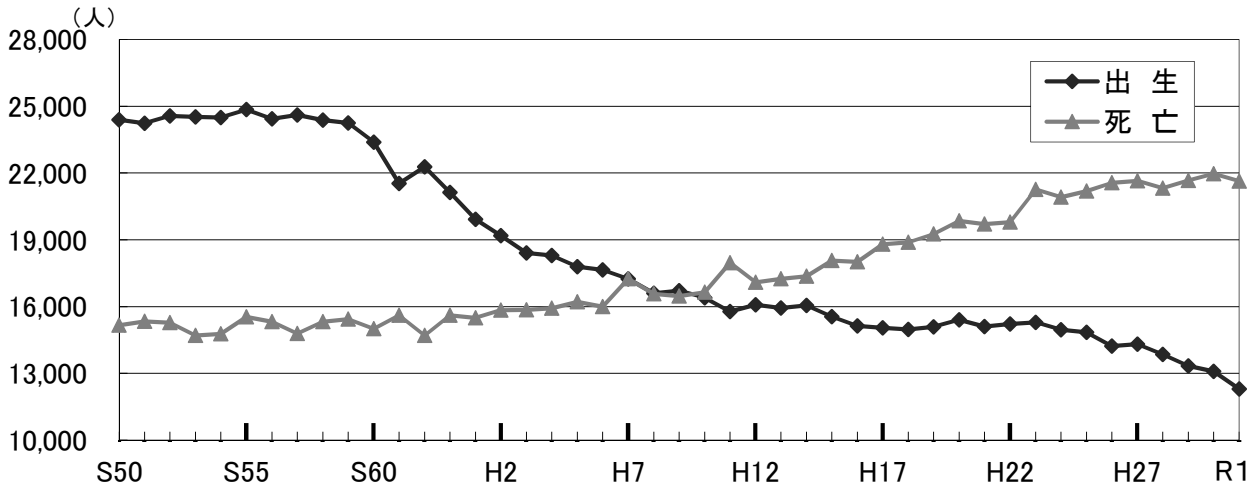


図3 県外転入・転出者数の推移（昭和50年～令和元年）

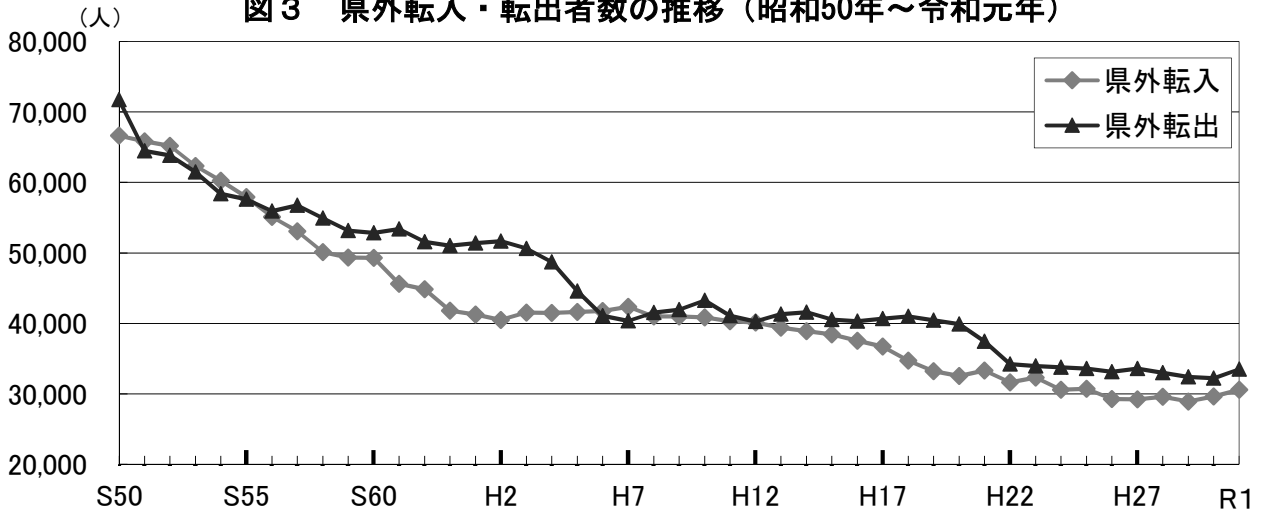
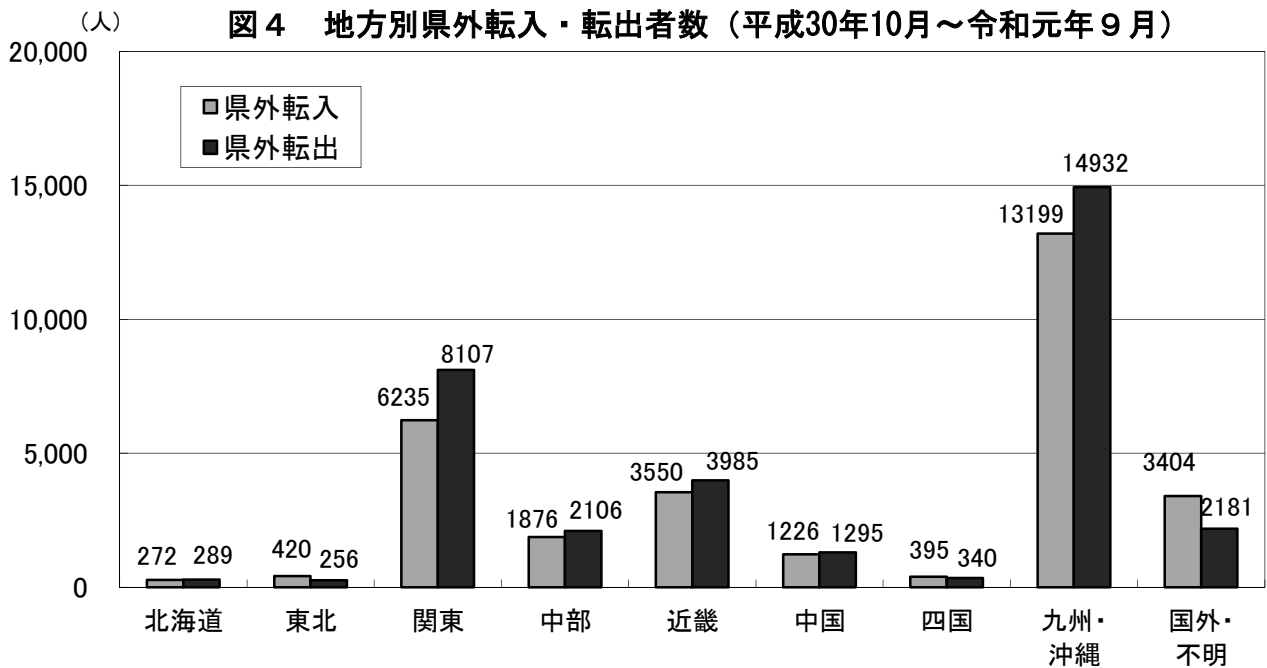


図4 地方別県外転入・転出者数（平成30年10月～令和元年9月）



2 年齢別人口

年齢3区分割合

年齢3区分別にみると、年少人口（15歳未満）は211,981人で前年に比べ2,456人の減少、生産年齢人口（15～64歳）は865,816人で15,540人の減少、老年人口（65歳以上）は505,980人で5,738人の増加となっている。

県人口に占める割合をみると、年少人口が13.4%、生産年齢人口が54.7%、老年人口が31.9%となり、前年に比べ、年少人口は同率、生産年齢人口が0.5ポイント低下、老年人口が0.6ポイント上昇している。（図5、表3参照）

図5-1 年齢3区分別人口の割合の推移(昭和30年～令和元年)

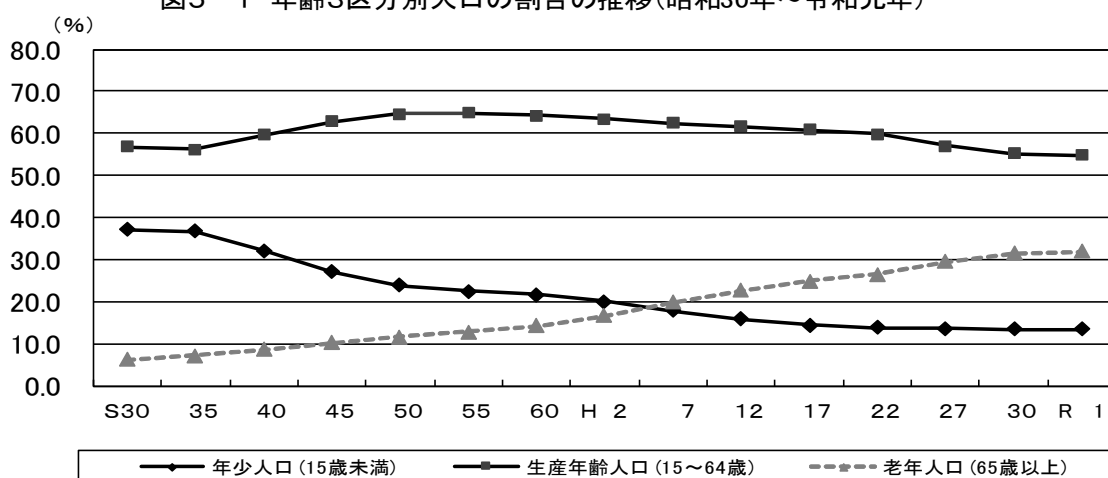


図5-2 年齢3区分別人口割合の推移(昭和30年～令和元年)

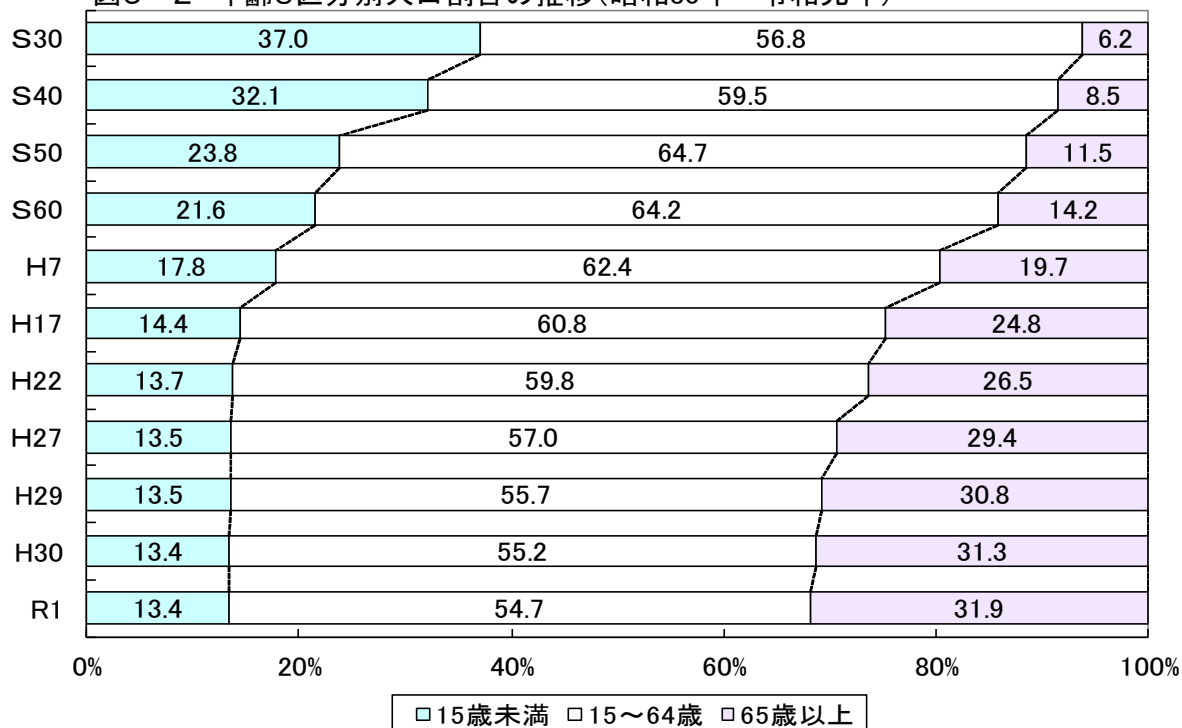


表3-1 年齢3区分別人口の推移(昭和30年～令和元年)

年次	年少人口(15歳未満)		生産年齢人口(15～64歳)		老年人口(65歳以上)	
	人	増減 人	人	増減 人	人	増減 人
S30	756,043	—	1,161,668	—	126,395	—
35	718,263	△ 37,780	1,103,720	△ 57,948	141,121	14,726
40	594,204	△ 124,059	1,102,221	△ 1,499	157,116	15,995
45	468,966	△ 125,238	1,085,707	△ 16,514	174,477	17,361
50	410,228	△ 58,738	1,114,775	29,068	198,770	24,293
55	399,511	△ 10,717	1,158,216	43,441	226,853	28,083
60	393,154	△ 6,357	1,168,410	10,194	257,638	30,785
H 2	357,453	△ 35,701	1,139,774	△ 28,636	298,904	41,266
7	319,918	△ 37,535	1,120,432	△ 19,342	353,857	54,953
12	280,717	△ 39,201	1,101,401	△ 19,031	403,239	49,382
17	252,285	△ 28,432	1,065,960	△ 35,441	434,559	31,320
22	233,379	△ 18,906	1,016,150	△ 49,810	449,692	15,133
27	220,751	△ 12,628	929,758	△ 86,392	479,734	30,042
30	214,437	△ 2,047	881,356	△ 14,442	500,242	5,024
R 1	211,981	△ 2,456	865,816	△ 15,540	505,980	5,738

(注)1. 各年10月1日現在。

2. 平成27年までは国勢調査結果であり、年齢不詳は除いてある。

3. 平成30年以降は県人口移動調査結果であり、年齢不詳は除いてある。また増減については、対前年比較である。

表3-2 年齢3区分別人口割合の推移(昭和30年～令和元年)

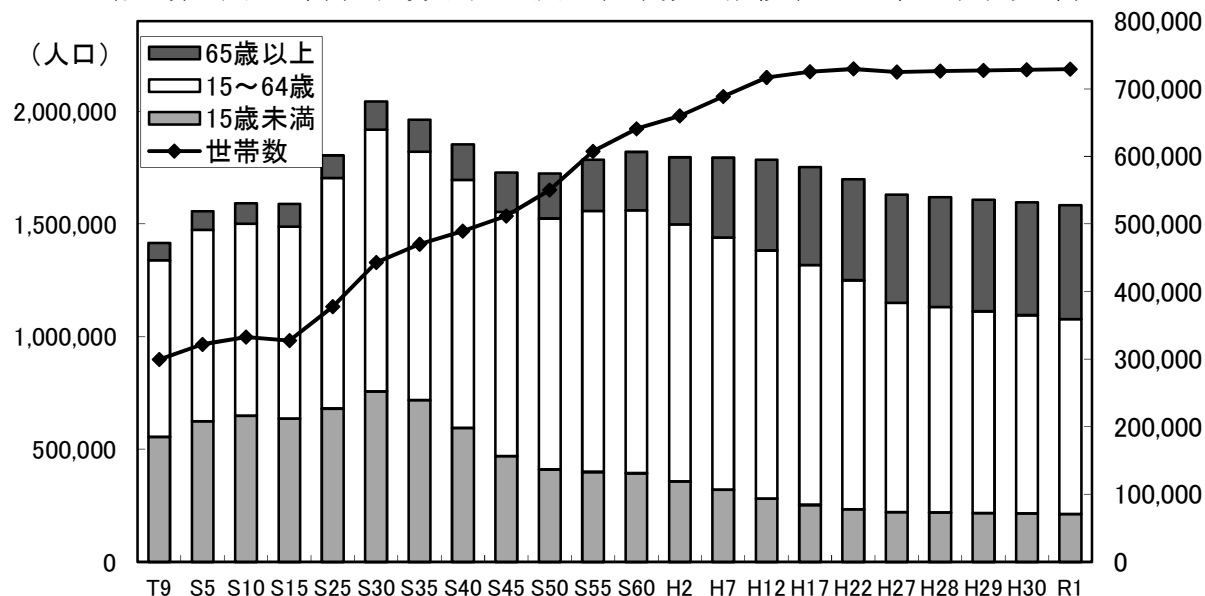
年次	年少人口(15歳未満)		生産年齢人口(15～64歳)		老年人口(65歳以上)	
	%	増減 ポイント	%	増減 ポイント	%	増減 ポイント
S30	37.0	—	56.8	—	6.2	—
35	36.6	△ 0.4	56.2	△ 0.6	7.2	1.0
40	32.1	△ 4.5	59.5	3.3	8.5	1.3
45	27.1	△ 5.0	62.8	3.3	10.1	1.6
50	23.8	△ 3.3	64.7	1.9	11.5	1.4
55	22.4	△ 1.4	64.9	0.2	12.7	1.2
60	21.6	△ 0.8	64.2	△ 0.7	14.2	1.5
H 2	19.9	△ 1.7	63.4	△ 0.8	16.6	2.4
7	17.8	△ 2.1	62.4	△ 1.0	19.7	3.1
12	15.7	△ 2.1	61.7	△ 0.7	22.6	2.9
17	14.4	△ 1.3	60.8	△ 0.9	24.8	2.2
22	13.7	△ 0.7	59.8	△ 1.0	26.5	1.7
27	13.5	△ 0.2	57.0	△ 2.8	29.4	3.0
30	13.4	△ 0.1	55.2	△ 0.5	31.3	0.5
R 1	13.4	0.0	54.7	△ 0.5	31.9	0.6

(注)1. 各年10月1日現在。

2. 平成27年までは国勢調査結果であり、年齢不詳は除いてある。

3. 平成30年以降は県人口移動調査結果であり、年齢不詳は除いてある。また増減については、対前年比較である。

(参考) 図6 年齢3区分別人口及び世帯数の推移(大正9年～令和元年) (世帯数)



(注) 1. 大正9年～平成27年は国勢調査結果であり、年齢不詳は除いてある。
 2. 平成28年以降は県人口移動調査結果であり、年齢不詳は除いてある。

(参考) 表4 年齢3区分別人口及び世帯数の推移(大正9年～令和元年)

	世帯数	人口 (人)				性比	人員/ 世帯	人口 増減数	世帯 増減数
		総数	15歳未満	15～64歳	65歳以上				
T9	299,424	1,415,582	555,666	782,954	76,962	93.0	4.73		
S5	322,074	1,556,690	623,924	849,451	83,315	93.8	4.83	141,108	22,650
S10	332,632	1,591,466	648,524	851,502	91,440	94.5	4.78	34,776	10,558
S15	327,684	1,589,467	635,993	852,481	100,608	92.9	4.85	-1,999	-4,948
S25	377,620	1,804,118	680,010	1,024,366	99,731	92.9	4.78	214,651	49,936
S30	443,176	2,044,112	756,043	1,161,668	126,395	93.1	4.61	239,994	65,556
S35	470,303	1,963,104	718,263	1,103,720	141,121	91.0	4.17	-81,008	27,127
S40	489,492	1,853,541	594,204	1,102,221	157,116	89.0	3.79	-109,563	19,189
S45	511,820	1,729,150	468,966	1,085,707	174,477	86.9	3.38	-124,391	22,328
S50	550,297	1,723,902	410,228	1,114,775	198,770	87.5	3.13	-5,248	38,477
S55	607,452	1,784,623	399,511	1,158,216	226,853	88.8	2.94	60,721	57,155
S60	640,954	1,819,270	393,154	1,168,410	257,638	89.0	2.84	34,647	33,502
H2	659,880	1,797,824	357,453	1,139,774	298,904	88.2	2.72	-21,446	18,926
H7	688,646	1,794,224	319,918	1,120,432	353,857	88.2	2.61	-3,600	28,766
H12	716,610	1,786,194	280,717	1,101,401	403,239	88.4	2.49	-8,030	27,964
H17	725,045	1,753,179	252,285	1,065,960	434,559	87.8	2.42	-33,015	8,435
H22	729,386	1,706,242	233,379	1,016,150	449,692	87.6	2.34	-46,937	4,341
H27	724,690	1,648,177	220,751	929,758	479,734	88.3	2.27	-58,065	-4,696
H28	725,987	1,637,272	218,937	912,791	487,610	88.4	2.26	-10,905	1,297
H29	726,924	1,625,434	216,484	895,798	495,218	88.5	2.24	-11,838	937
H30	728,126	1,613,969	214,437	881,356	500,242	88.6	2.22	-11,465	1,202
R1	728,981	1,601,711	211,981	865,816	505,980	88.7	2.20	-12,258	855

(注) 1. 大正9年～平成27年は国勢調査結果であり、人口総数に年齢不詳が含まれている。
 2. 平成28年以降は県人口移動調査結果であり、人口総数に年齢不詳が含まれている。
 また、増減については、対前年比較である。

Ⅱ 市町村別人口

1 人口

令和元年10月1日現在の市町村別の人口は、鹿児島市が595,319人と最も多く、次いで霧島市が124,367人、鹿屋市が101,757人、薩摩川内市が93,009人となっている。

以下、人口7万人台が1市、人口5万人台が1市、4万人台が2市、3万人台が4市、2万人台が5市町、1万人台が7市町、1万人未満が19町村となっている。

なお、鹿児島市、霧島市、鹿屋市及び薩摩川内市の上位4市の人口で県人口の57.1%を占めている。(表5 参照)

表5 市町村別人口及び県人口に占める割合(各年10月1日現在)

人口 順位	市町村名	令和元年		平成30年 人口(人)	人口 順位	市町村名	令和元年		平成30年 人口(人)
		人口(人)	県人口に占める割合(%)				人口(人)	県人口に占める割合(%)	
—	鹿児島県	1,601,711	100.0	1,613,969					
1	鹿児島市	595,319	37.2	597,193	23	屋久島町	12,075	0.8	12,342
2	霧島市	124,367	7.8	124,785	24	徳之島町	10,339	0.6	10,481
3	鹿屋市	101,757	6.4	102,397	25	長島町	9,849	0.6	9,988
4	薩摩川内市	93,009	5.8	93,927	26	湧水町	9,475	0.6	9,686
5	姶良市	76,359	4.8	76,291	27	瀬戸内町	8,643	0.5	8,556
6	出水市	52,239	3.3	52,464	28	中種子町	7,702	0.5	7,794
7	日置市	47,325	3.0	47,912	29	錦江町	7,081	0.4	7,298
8	奄美市	41,744	2.6	41,693	30	喜界町	6,712	0.4	6,839
9	指宿市	39,274	2.5	39,954	31	南大隅町	6,648	0.4	6,837
10	南九州市	33,891	2.1	34,544	32	和泊町	6,364	0.4	6,442
11	曾於市	33,669	2.1	34,397	33	東串良町	6,226	0.4	6,288
12	南さつま市	33,262	2.1	33,748	34	伊仙町	6,055	0.4	6,171
13	志布志市	29,839	1.9	30,282	35	知名町	5,791	0.4	5,920
14	いちき串木野市	27,644	1.7	28,032	36	龍郷町	5,728	0.4	5,781
15	伊佐市	24,827	1.6	25,353	37	天城町	5,608	0.4	5,738
16	さつま町	20,665	1.3	21,034	38	南種子町	5,499	0.3	5,533
17	枕崎市	20,447	1.3	20,881	39	与論町	5,032	0.3	5,056
18	阿久根市	19,461	1.2	19,904	40	宇検村	1,639	0.1	1,685
19	西之表市	14,980	0.9	15,236	41	大和村	1,411	0.1	1,430
20	肝付町	14,495	0.9	14,852	42	十島村	761	0.05	766
21	垂水市	14,090	0.9	14,395	43	三島村	384	0.02	387
22	大崎町	12,299	0.8	12,508					

(注) 県人口移動調査結果である。

人口増減

人口増減を市町村別にみると、瀬戸内町（1.02％）、奄美市（0.12％）、始良市（0.09％）の3市町で増加している。

一方、それ以外の40市町村では減少しており、減少率の大きい順に、錦江町（-2.97％）、南大隅町（-2.76％）、宇検村（-2.73％）、肝付町（-2.40％）などとなっている。

（表6，表7 参照）

自然増減

自然増減を市町村別にみると、三島村のみが増減なしで、それ以外の42市町村では減少している。減少率の大きい順に宇検村（-2.26％）、錦江町（-2.03％）、南大隅町（-1.92％）、肝付町（-1.55％）などとなっている。

（表6，表7 参照）

社会増減

社会増減を市町村別にみると、十島村と大和村が増減なしで、7市町で増加し、増加率の大きい順に瀬戸内町（2.06％）、奄美市（0.88％）、始良市（0.44％）などとなっている。

一方、34市町村で減少しており、減少率の大きい順に屋久島町（-1.34％）、知名町（-1.33％）、湧水町（-1.03％）、錦江町（-0.95％）などとなっている。

（表6，表7 参照）

表6 人口増減要因別市町村

人口増減	増減要因	市町村名	市町村数
増加	自然減少・社会増加	奄美市, 始良市, 瀬戸内町	3
減少	自然増減なし・社会減少	三島村	1
	自然減少・社会増加	出水市, 東串良町, 南種子町, 与論町	4
	自然減少・社会増減なし	十島村, 大和村	2
	自然減少・社会減少	鹿児島市, 鹿屋市, 枕崎市, 阿久根市, 指宿市, 西之表市, 垂水市, 薩摩川内市, 日置市, 曾於市, 霧島市, いちき串木野市, 南さつま市, 志布志市, 南九州市, 伊佐市, さつま町, 長島町, 湧水町, 大崎町, 錦江町, 南大隅町, 肝付町, 中種子町, 屋久島町, 宇検村, 龍郷町, 喜界町, 徳之島町, 天城町, 伊仙町, 和泊町, 知名町	33

表7 市町村別人口増減率, 自然増減率, 社会増減率(令和元年10月1日現在)

(単位: %)

順位	人口増減		自然増減		社会増減	
	市町村名	増減率	市町村名	増減率	市町村名	増減率
—	鹿児島県	-0.76	鹿児島県	-0.58	鹿児島県	-0.18
1	瀬戸内町	1.02	三島村	0.00	瀬戸内町	2.06
2	奄美市	0.12	鹿児島市	-0.18	奄美市	0.88
3	始良市	0.09	霧島市	-0.29	始良市	0.44
4	鹿児島市	-0.31	始良市	-0.35	東串良町	0.33
5	霧島市	-0.33	鹿屋市	-0.37	南種子町	0.25
6	出水市	-0.43	薩摩川内市	-0.56	与論町	0.18
7	与論町	-0.47	出水市	-0.60	出水市	0.17
8	南種子町	-0.61	与論町	-0.65	十島村	0.00
9	鹿屋市	-0.63	十島村	-0.65	大和村	0.00
10	十島村	-0.65	龍郷町	-0.73	霧島市	-0.04
11	三島村	-0.78	奄美市	-0.76	鹿児島市	-0.13
12	龍郷町	-0.92	和泊町	-0.81	南さつま市	-0.17
13	薩摩川内市	-0.98	長島町	-0.81	龍郷町	-0.19
14	東串良町	-0.99	屋久島町	-0.83	鹿屋市	-0.25
15	中種子町	-1.18	知名町	-0.84	日置市	-0.27
16	和泊町	-1.21	南種子町	-0.87	中種子町	-0.30
17	日置市	-1.23	中種子町	-0.89	いちき串木野市	-0.39
18	大和村	-1.33	志布志市	-0.89	和泊町	-0.40
19	徳之島町	-1.35	徳之島町	-0.94	大崎町	-0.41
20	いちき串木野市	-1.38	日置市	-0.96	徳之島町	-0.41
21	長島町	-1.39	指宿市	-0.97	西之表市	-0.41
22	南さつま市	-1.44	いちき串木野市	-1.00	薩摩川内市	-0.42
23	志布志市	-1.46	瀬戸内町	-1.04	宇検村	-0.47
24	大崎町	-1.67	湧水町	-1.15	さつま町	-0.53
25	西之表市	-1.68	喜界町	-1.18	志布志市	-0.57
26	指宿市	-1.70	さつま町	-1.23	長島町	-0.58
27	さつま町	-1.75	枕崎市	-1.23	垂水市	-0.58
28	喜界町	-1.86	南九州市	-1.25	伊仙町	-0.62
29	伊仙町	-1.88	大崎町	-1.26	南九州市	-0.64
30	南九州市	-1.89	伊仙町	-1.26	喜界町	-0.67
31	伊佐市	-2.07	西之表市	-1.27	指宿市	-0.74
32	枕崎市	-2.08	南さつま市	-1.27	曾於市	-0.74
33	曾於市	-2.12	伊佐市	-1.31	伊佐市	-0.76
34	垂水市	-2.12	阿久根市	-1.32	三島村	-0.78
35	屋久島町	-2.16	東串良町	-1.32	枕崎市	-0.85
36	湧水町	-2.18	大和村	-1.33	南大隅町	-0.85
37	知名町	-2.18	天城町	-1.36	肝付町	-0.86
38	阿久根市	-2.23	曾於市	-1.37	天城町	-0.91
39	天城町	-2.27	垂水市	-1.54	阿久根市	-0.91
40	肝付町	-2.40	肝付町	-1.55	錦江町	-0.95
41	宇検村	-2.73	南大隅町	-1.92	湧水町	-1.03
42	南大隅町	-2.76	錦江町	-2.03	知名町	-1.33
43	錦江町	-2.97	宇検村	-2.26	屋久島町	-1.34

注) 1. 人口増減率(%) = $\frac{\text{人口増減(平成30年10月～令和元年9月)}}{\text{平成30年10月1日現在人口}}$

2. 自然増減率(%) = $\frac{\text{自然増減(平成30年10月～令和元年9月)}}{\text{平成30年10月1日現在人口}}$

3. 社会増減率(%) = $\frac{\text{社会増減(平成30年10月～令和元年9月)}}{\text{平成30年10月1日現在人口}}$

2 年齢別人口

年少人口割合

年少人口（15歳未満）の割合を市町村別にみると、三島村が 21.4 %と最も高く、次いで十島村が 20.0 %，伊仙町が 16.7 %，龍郷町が 15.4 %などとなっている。

一方、南大隅町が 9.1 %と最も低く、次いで垂水市が 9.5 %，湧水町が 10.0 %，錦江町が 10.5 %などとなっている。

(表 8 参照)

生産年齢人口割合

生産年齢人口（15～64歳）の割合を市町村別にみると、鹿児島市が 58.7 %と最も高く、次いで霧島市が 57.9 %，鹿屋市が 55.1 %，始良市が 54.5 %などとなっている。

一方、南大隅町が 42.5 %と最も低く、次いで錦江町が 43.4 %，宇検村が 46.1 %，伊仙町が 46.7 %などとなっている。

(表 8 参照)

老年人口割合

老年人口（65歳以上）の割合を市町村別にみると、南大隅町が 48.4 %と最も高く、次いで錦江町が 46.1 %，湧水町が 42.7 %，垂水市が 42.6 %などとなっており、38市町村で 30 %以上となっている。

一方、三島村が 27.1 %と最も低く、次いで鹿児島市が 27.5 %，霧島市が 27.6 %，十島村が 29.4 %などとなっている。

(表 8 参照)

75歳以上人口割合

75歳以上人口の割合を市町村別にみると、南大隅町が 29.6 %と最も高く、次いで錦江町が 28.1 %，大和村が 25.4 %，湧水町が 24.8 %などとなっており、41市町村で 15 %以上となっている。

一方、鹿児島市が 13.7 %と最も低く、次いで霧島市が 14.2 %，十島村が 15.4 %，鹿屋市，始良市が 15.9 %などとなっている。

(表 8 参照)

表8-1 市町村別、年齢3区分別人口の割合(各年10月1日現在)

(単位:%)

市町村名	令和元年					平成30年			
	年少人口 (15歳未満)	生産年齢 人口 (15~64歳)	老齢人口 (65歳以上)	うち75歳以上		年少人口 (15歳未満)	生産年齢 人口 (15~64歳)	老齢人口 (65歳以上)	うち 75歳以上
					順位				
鹿児島県	13.4	54.7	31.9	16.9	—	13.4	55.2	31.3	16.7
鹿児島市	13.7	58.7	27.5	13.7	43	13.8	59.3	26.9	13.3
鹿屋市	15.2	55.1	29.7	15.9	40	15.3	55.6	29.1	15.9
枕崎市	10.3	49.2	40.5	21.7	15	10.6	49.9	39.5	21.2
阿久根市	10.5	48.1	41.4	24.5	5	10.6	48.9	40.6	24.0
出水市	13.6	53.3	33.1	17.4	35	13.6	54.0	32.5	17.2
指宿市	11.9	49.0	39.2	20.9	19	12.0	50.0	38.1	20.5
西之表市	12.4	50.8	36.8	20.0	24	12.5	51.3	36.2	20.2
垂水市	9.5	48.0	42.6	23.7	9	9.6	48.8	41.6	23.5
薩摩川内市	14.0	54.0	32.0	17.1	36	14.1	54.5	31.4	17.0
日置市	13.0	52.2	34.8	18.6	30	13.0	52.8	34.2	18.4
曾於市	11.0	48.1	40.9	23.5	10	11.1	48.9	40.0	23.4
霧島市	14.5	57.9	27.6	14.2	42	14.6	58.4	27.0	14.1
いちき串木野市	11.4	52.3	36.3	19.4	27	11.6	53.0	35.5	19.1
南さつま市	11.2	49.0	39.8	22.5	12	11.2	49.6	39.2	22.3
志布志市	13.8	50.5	35.7	19.6	25	13.8	51.2	35.0	19.5
奄美市	14.1	54.3	31.6	16.5	37	14.1	54.8	31.1	16.3
南九州市	11.3	49.6	39.2	22.2	13	11.4	50.3	38.3	22.2
伊佐市	11.1	47.3	41.6	23.8	7	11.1	47.9	41.1	23.7
始良市	14.5	54.5	31.0	15.9	39	14.6	55.0	30.4	15.5
三島村	21.4	51.6	27.1	16.4	38	20.9	50.9	28.2	17.1
十島村	20.0	50.6	29.4	15.4	41	19.3	52.2	28.5	15.7
さつま町	11.1	47.8	41.1	23.8	8	11.4	48.3	40.3	23.9
長島町	14.6	49.5	35.9	19.5	26	14.5	50.2	35.3	19.5
湧水町	10.0	47.3	42.7	24.8	4	10.0	48.3	41.7	24.6
大崎町	11.7	49.4	39.0	21.0	18	11.6	50.0	38.3	20.8
東串良町	14.2	49.6	36.2	20.7	20	13.9	49.6	36.5	21.1
錦江町	10.5	43.4	46.1	28.1	2	10.4	44.1	45.5	28.3
南大隅町	9.1	42.5	48.4	29.6	1	9.1	43.4	47.5	29.6
肝付町	11.5	47.1	41.4	24.2	6	11.7	47.5	40.8	23.9
中種子町	12.8	49.2	38.0	22.9	11	12.6	49.7	37.7	23.0
南種子町	13.1	51.3	35.6	20.4	22	13.1	51.7	35.2	20.5
屋久島町	13.5	50.7	35.8	17.6	34	14.0	51.6	34.4	17.3
大和村	10.6	47.0	42.4	25.4	3	11.0	48.0	40.9	24.8
宇検村	11.5	46.1	42.3	22.2	14	11.9	47.0	41.1	22.4
瀬戸内町	12.5	50.3	37.2	20.7	21	12.1	50.4	37.5	21.4
龍郷町	15.4	51.8	32.8	17.9	32	15.7	52.1	32.2	17.2
喜界町	12.7	48.0	39.3	21.1	17	12.7	48.5	38.8	20.9
徳之島町	15.1	52.2	32.7	17.7	33	15.2	52.8	32.0	17.8
天城町	14.3	50.2	35.5	20.0	23	14.2	51.2	34.5	20.2
伊仙町	16.7	46.7	36.6	21.6	16	16.6	47.5	35.9	21.8
和泊町	15.1	49.6	35.3	18.4	31	15.0	50.7	34.3	18.5
知名町	14.2	49.6	36.2	18.8	29	14.6	50.6	34.8	18.4
与論町	14.5	51.1	34.4	19.4	28	14.7	52.3	33.0	18.9

(注)県人口移動調査結果である。

表8-2 市町村別、年齢3区分別人口の割合(令和元年10月1日現在)

(単位:%)

順位	年少人口(15歳未満)		生産年齢人口(15~64歳)		老年人口(65歳以上)	
	市町村名	割合	市町村名	割合	市町村名	割合
—	鹿児島県	13.4	鹿児島県	54.7	鹿児島県	31.9
1	三島村	21.4	鹿児島市	58.7	南大隅町	48.4
2	十島村	20.0	霧島市	57.9	錦江町	46.1
3	伊仙町	16.7	鹿屋市	55.1	湧水町	42.7
4	龍郷町	15.4	始良市	54.5	垂水市	42.6
5	鹿屋市	15.2	奄美市	54.3	大和村	42.4
6	和泊町	15.1	薩摩川内市	54.0	宇検村	42.3
7	徳之島町	15.1	出水市	53.3	伊佐市	41.6
8	長島町	14.6	いちき串木野市	52.3	肝付町	41.4
9	始良市	14.5	徳之島町	52.2	阿久根市	41.4
10	与論町	14.5	日置市	52.2	さつま町	41.1
11	霧島市	14.5	龍郷町	51.8	曾於市	40.9
12	天城町	14.3	三島村	51.6	枕崎市	40.5
13	東串良町	14.2	南種子町	51.3	南さつま市	39.8
14	知名町	14.2	与論町	51.1	喜界町	39.3
15	奄美市	14.1	西之表市	50.8	南九州市	39.2
16	薩摩川内市	14.0	屋久島町	50.7	指宿市	39.2
17	志布志市	13.8	十島村	50.6	大崎町	39.0
18	鹿児島市	13.7	志布志市	50.5	中種子町	38.0
19	出水市	13.6	瀬戸内町	50.3	瀬戸内町	37.2
20	屋久島町	13.5	天城町	50.2	西之表市	36.8
21	南種子町	13.1	知名町	49.6	伊仙町	36.6
22	日置市	13.0	東串良町	49.6	いちき串木野市	36.3
23	中種子町	12.8	和泊町	49.6	東串良町	36.2
24	喜界町	12.7	南九州市	49.6	知名町	36.2
25	瀬戸内町	12.5	長島町	49.5	長島町	35.9
26	西之表市	12.4	大崎町	49.4	屋久島町	35.8
27	指宿市	11.9	枕崎市	49.2	志布志市	35.7
28	大崎町	11.7	中種子町	49.2	南種子町	35.6
29	宇検村	11.5	南さつま市	49.0	天城町	35.5
30	肝付町	11.5	指宿市	49.0	和泊町	35.3
31	いちき串木野市	11.4	曾於市	48.1	日置市	34.8
32	南九州市	11.3	阿久根市	48.1	与論町	34.4
33	南さつま市	11.2	喜界町	48.0	出水市	33.1
34	さつま町	11.1	垂水市	48.0	龍郷町	32.8
35	伊佐市	11.1	さつま町	47.8	徳之島町	32.7
36	曾於市	11.0	湧水町	47.3	薩摩川内市	32.0
37	大和村	10.6	伊佐市	47.3	奄美市	31.6
38	阿久根市	10.5	肝付町	47.1	始良市	31.0
39	錦江町	10.5	大和村	47.0	鹿屋市	29.7
40	枕崎市	10.3	伊仙町	46.7	十島村	29.4
41	湧水町	10.0	宇検村	46.1	霧島市	27.6
42	垂水市	9.5	錦江町	43.4	鹿児島市	27.5
43	南大隅町	9.1	南大隅町	42.5	三島村	27.1

(注)県人口移動調査結果である。

Ⅲ 世帯

令和元年10月1日現在の鹿児島県の世帯数は728,981世帯で、平成30年10月から令和元年9月までの1年間に855世帯(0.1%)増加している。

市町村別に世帯数をみると、鹿児島市が276,581世帯(県世帯数の37.9%)で最も多く、次いで霧島市が55,678世帯(同7.6%)、鹿屋市が45,736世帯(同6.3%)、薩摩川内市が40,927世帯(同5.6%)などとなっている。

(表9 参照)

表9 市町村別世帯数及び県世帯数に占める割合(各年10月1日現在)

世帯 順位	市町村名	令和元年		平成30年 世帯数	世帯 順位	市町村名	令和元年		平成30年 世帯数
		世帯数	県世帯数に占 める割合(%)				世帯数	県世帯数に占 める割合(%)	
—	鹿児島県	728,981	100.0	728,126					
1	鹿児島市	276,581	37.9	275,298	23	大崎町	5,863	0.8	5,870
2	霧島市	55,678	7.6	55,235	24	徳之島町	4,767	0.7	4,758
3	鹿屋市	45,736	6.3	45,670	25	瀬戸内町	4,398	0.6	4,294
4	薩摩川内市	40,927	5.6	40,945	26	長島町	4,160	0.6	4,236
5	姶良市	33,150	4.5	32,731	27	湧水町	4,048	0.6	4,165
6	出水市	22,505	3.1	22,731	28	中種子町	3,611	0.5	3,665
7	奄美市	19,802	2.7	19,545	29	南大隅町	3,316	0.5	3,387
8	日置市	19,586	2.7	19,580	30	錦江町	3,227	0.4	3,270
9	指宿市	17,957	2.5	18,134	31	喜界町	3,203	0.4	3,231
10	曾於市	15,289	2.1	15,540	32	和泊町	2,905	0.4	2,888
11	南九州市	14,956	2.1	15,029	33	伊仙町	2,793	0.4	2,818
12	南さつま市	14,869	2.0	14,956	34	南種子町	2,693	0.4	2,692
13	志布志市	13,576	1.9	13,690	35	東串良町	2,668	0.4	2,660
14	伊佐市	12,205	1.7	12,178	36	知名町	2,591	0.4	2,613
15	いちき串木野市	11,965	1.6	12,000	37	龍郷町	2,548	0.3	2,550
16	枕崎市	9,746	1.3	9,816	38	天城町	2,518	0.3	2,514
17	さつま町	9,425	1.3	9,403	39	与論町	2,227	0.3	2,179
18	阿久根市	8,841	1.2	8,911	40	宇検村	802	0.1	843
19	西之表市	7,232	1.0	7,289	41	大和村	703	0.1	694
20	肝付町	6,672	0.9	6,746	42	十島村	423	0.06	426
21	垂水市	6,645	0.9	6,700	43	三島村	209	0.03	210
22	屋久島町	5,965	0.8	6,036					

(注) 県人口移動調査結果である。

IV 外国人

令和元年10月1日現在の鹿児島県の外国人人口は 12,416 人で、平成30年10月から令和元年9月までの1年間に 2,342 人 (23.2 %) 増加している。

市町村別に総人口に占める外国人の割合をみると、枕崎市が 2.05 %で最も高く、次いで大崎町が 1.98 %、さつま町、東串良町が 1.85 %などとなっている。

(表10 参照)

表10 外国人人口、市町村人口に占める外国人人口の割合(各年10月1日現在)

(単位:人)

市町村名	令和元年				平成30年			増減 (A-B)
	総人口	外国人 人口 (A)	市町村人口に占める 外国人人口の割合		総人口	外国人 人口 (B)	市町村人口に占める 外国人人口の割合 (%)	
			(%)	順位				
鹿児島県	1,601,711	12,416	0.78	—	1,613,969	10,074	0.62	2,342
鹿児島市	595,319	2,782	0.47	32	597,193	2,375	0.40	407
鹿屋市	101,757	638	0.63	23	102,397	516	0.50	122
枕崎市	20,447	419	2.05	1	20,881	356	1.70	63
阿久根市	19,461	99	0.51	29	19,904	84	0.42	15
出水市	52,239	704	1.35	7	52,464	567	1.08	137
指宿市	39,274	365	0.93	12	39,954	340	0.85	25
西之表市	14,980	87	0.58	26	15,236	81	0.53	6
垂水市	14,090	225	1.60	5	14,395	178	1.24	47
薩摩川内市	93,009	456	0.49	31	93,927	376	0.40	80
日置市	47,325	306	0.65	22	47,912	252	0.53	54
曾於市	33,669	353	1.05	11	34,397	254	0.74	99
霧島市	124,367	769	0.62	24	124,785	613	0.49	156
いちき串木野市	27,644	218	0.79	17	28,032	167	0.60	51
南さつま市	33,262	240	0.72	20	33,748	199	0.59	41
志布志市	29,839	324	1.09	10	30,282	278	0.92	46
奄美市	41,744	140	0.34	35	41,693	119	0.29	21
南九州市	33,891	385	1.14	9	34,544	339	0.98	46
伊佐市	24,827	152	0.61	25	25,353	119	0.47	33
始良市	76,359	393	0.51	28	76,291	286	0.37	107
三島村	384	3	0.78	18	387	2	0.52	1
十島村	761	9	1.18	8	766	7	0.91	2
さつま町	20,665	383	1.85	3	21,034	262	1.25	121
長島町	9,849	79	0.80	16	9,988	69	0.69	10
湧水町	9,475	82	0.87	14	9,686	75	0.77	7
大崎町	12,299	244	1.98	2	12,508	171	1.37	73
東串良町	6,226	115	1.85	4	6,288	100	1.59	15
錦江町	7,081	61	0.86	15	7,298	49	0.67	12
南大隅町	6,648	29	0.44	33	6,837	22	0.32	7
肝付町	14,495	96	0.66	21	14,852	78	0.53	18
中種子町	7,702	22	0.29	38	7,794	15	0.19	7
南種子町	5,499	8	0.15	42	5,533	8	0.14	0
屋久島町	12,075	93	0.77	19	12,342	84	0.68	9
大和村	1,411	1	0.07	43	1,430	1	0.07	0
宇検村	1,639	3	0.18	40	1,685	3	0.18	0
瀬戸内町	8,643	14	0.16	41	8,556	14	0.16	0
龍郷町	5,728	19	0.33	36	5,781	18	0.31	1
喜界町	6,712	38	0.57	27	6,839	40	0.58	-2
徳之島町	10,339	35	0.34	34	10,481	39	0.37	-4
天城町	5,608	28	0.50	30	5,738	31	0.54	-3
伊仙町	6,055	19	0.31	37	6,171	13	0.21	6
和泊町	6,364	100	1.57	6	6,442	89	1.38	11
知名町	5,791	51	0.88	13	5,920	51	0.86	0
与論町	5,032	11	0.22	39	5,056	11	0.22	0

(注) 県人口移動調査結果である。

(参考)表11 男女別人口、年齢3区分別人口及び性比の推移

(単位:人)

		平成17年	平成22年	平成27年	平成30年	令和元年	増減 (R1-H30)
県 人 口	総数	1,753,179	1,706,242	1,648,177	1,613,969	1,601,711	-12,258
	男	819,646	796,896	773,061	758,331	753,117	-5,214
	女	933,533	909,346	875,116	855,638	848,594	-7,044
	性比	87.8	87.6	88.3	88.6	88.7	0.1
	年齢別人口						
	15歳未満	252,285	233,379	220,751	214,437	211,981	-2,456
	15～64歳	1,065,960	1,016,150	929,758	881,356	865,816	-15,540
	65歳以上	434,559	449,692	479,734	500,242	505,980	5,738
	75歳以上	220,033	252,171	262,405	266,430	267,552	1,122
	年齢別割合(%)						
15歳未満	14.4	13.7	13.5	13.4	13.4	0.0	
15～64歳	60.8	59.8	57.0	55.2	54.7	-0.5	
65歳以上	24.8	26.5	29.4	31.3	31.9	0.6	
75歳以上	12.6	14.8	16.1	16.7	16.9	0.2	
市 部 人 口	総数	1,534,616	1,501,224	1,459,172	1,433,388	1,423,503	-9,885
	男	715,522	698,986	682,308	671,597	667,556	-4,041
	女	819,094	802,238	776,864	761,791	755,947	-5,844
	性比	87.4	87.1	87.8	88.2	88.3	0.1
	年齢別人口						
	15歳未満	221,823	206,465	196,338	191,325	189,342	-1,983
	15～64歳	948,285	906,563	832,608	791,561	778,034	-13,527
	65歳以上	364,154	381,240	412,381	432,657	438,282	5,625
	75歳以上	182,688	210,541	221,732	227,694	229,418	1,724
	年齢別割合(%)						
15歳未満	14.5	13.8	13.6	13.5	13.5	0.0	
15～64歳	61.8	60.7	57.8	55.9	55.4	-0.5	
65歳以上	23.7	25.5	28.6	30.6	31.2	0.6	
75歳以上	11.9	14.1	15.4	16.1	16.3	0.2	
郡 部 人 口	総数	218,563	205,018	189,005	179,412	176,481	-2,931
	男	104,124	97,910	90,753	86,576	85,268	-1,308
	女	114,439	107,108	98,252	92,836	91,213	-1,623
	性比	91.0	91.4	92.4	93.3	93.5	0.2
	年齢別人口						
	15歳未満	30,462	26,914	24,413	23,104	22,608	-496
	15～64歳	117,675	109,587	97,150	88,547	86,001	-2,546
	65歳以上	70,405	68,452	67,353	67,672	67,783	111
	75歳以上	37,345	41,630	40,673	38,749	38,131	-618
	年齢別割合(%)						
15歳未満	13.9	13.1	12.9	12.9	12.8	-0.1	
15～64歳	53.8	53.5	51.4	49.4	48.8	-0.6	
65歳以上	32.2	33.4	35.7	37.7	38.4	0.7	
75歳以上	17.1	20.3	21.5	21.6	21.6	0.0	
県 動 態	転入(県外)	36,694	31,626	29,215	29,614	30,577	963
	転出(県外)	40,666	34,229	33,588	32,202	33,491	1,289
	社会動態	-3,972	-2,603	-4,373	-2,588	-2,914	-326
	出生	15,049	15,218	14,312	13,091	12,295	-796
	死亡	18,791	19,789	21,640	21,968	21,639	-329
	自然動態	-3,742	-4,571	-7,328	-8,877	-9,344	-467

(注) 1. 各年10月1日現在。

2. 平成17年から平成27年は国勢調査結果であり、人口総数に年齢不詳が含まれている。

3. 平成30年以降は、県人口移動調査結果であり、人口総数に年齢不詳が含まれている。

4. 転入・転出・出生・死亡は、前年10月1日～その年の9月30日までの合計である。

5. 県計は、転入・転出の県外分のみを推計要素としているので、市町村の合計とは一致しない。

6. 表章単位未満の位(小数第2位)で四捨五入しているため、構成比の合計は、100とならない場合もある。

7. 平成17年の市部・郡部別人口の区分は、合併後の区分に組み替えてある。

8. 年齢別人口の構成比は、年齢不詳を除いて算出している。

統計表・参考表

第1表 市町村別, 男女別人口及び世帯数, 人口動態(令和元(2019)年10月1日現在)

(単位: 人)

市町村名	世帯数	人 口				平成30年10月～令和元年9月の人口動態						
		計	うち 外国人	男	女	増減	自然動態			社会動態		
							出生	死亡	自然増減	転入	転出	社会増減
県 計	728,981	1,601,711	12,416	753,117	848,594	-12,258	12,295	21,639	-9,344	30,577	33,491	-2,914
市 部 計	647,246	1,423,503	9,055	667,556	755,947	-9,885	11,110	18,371	-7,261	55,983	58,607	-2,624
郡 部 計	81,735	176,481	1,543	85,268	91,213	-2,931	1,185	3,268	-2,083	8,168	9,016	-848
鹿 児 島 市	276,581	595,319	2,782	277,095	318,224	-1,874	4,989	6,088	-1,099	20,737	21,512	-775
鹿 屋 市	45,736	101,757	638	48,837	52,920	-640	921	1,304	-383	4,844	5,101	-257
枕 崎 市	9,746	20,447	419	9,295	11,152	-434	100	357	-257	721	898	-177
阿 久 根 市	8,841	19,461	99	9,176	10,285	-443	104	366	-262	585	766	-181
出 水 市	22,505	52,239	704	24,370	27,869	-225	399	712	-313	1,972	1,884	88
指 宿 市	17,957	39,274	365	18,106	21,168	-680	253	639	-386	1,301	1,595	-294
西 之 表 市	7,232	14,980	87	7,155	7,825	-256	91	284	-193	732	795	-63
垂 水 市	6,645	14,090	225	6,494	7,596	-305	74	295	-221	514	598	-84
薩 摩 川 内 市	40,927	93,009	456	44,735	48,274	-918	780	1,303	-523	3,663	4,058	-395
日 置 市	19,586	47,325	306	22,286	25,039	-587	300	760	-460	1,903	2,030	-127
曾 於 市	15,289	33,669	353	15,636	18,033	-728	184	656	-472	1,027	1,283	-256
霧 島 市	55,678	124,367	769	59,461	64,906	-418	1,050	1,414	-364	6,011	6,065	-54
いちき串木野市	11,965	27,644	218	12,826	14,818	-388	149	429	-280	971	1,079	-108
さ つ ま 市	14,869	33,262	240	15,226	18,036	-486	198	628	-430	1,322	1,378	-56
志 布 志 市	13,576	29,839	324	14,083	15,756	-443	236	505	-269	1,154	1,328	-174
奄 美 市	19,802	41,744	140	19,847	21,897	51	293	609	-316	2,755	2,388	367
南 九 州 市	14,956	33,891	385	15,761	18,130	-653	212	645	-433	1,041	1,261	-220
伊 佐 市	12,205	24,827	152	11,495	13,332	-526	166	499	-333	771	964	-193
始 良 市	33,150	76,359	393	35,672	40,687	68	611	878	-267	3,959	3,624	335
鹿 児 島 郡	632	1,145	12	618	527	-8	6	11	-5	156	159	-3
三 島 村	209	384	3	198	186	-3	4	4	0	60	63	-3
十 島 村	423	761	9	420	341	-5	2	7	-5	96	96	0
薩 摩 郡	9,425	20,665	383	9,600	11,065	-369	120	378	-258	753	864	-111
さ つ ま 町	9,425	20,665	383	9,600	11,065	-369	120	378	-258	753	864	-111
出 水 郡	4,160	9,849	79	4,759	5,090	-139	92	173	-81	311	369	-58
長 島 町	4,160	9,849	79	4,759	5,090	-139	92	173	-81	311	369	-58
始 良 郡	4,048	9,475	82	4,671	4,804	-211	56	167	-111	311	411	-100
湧 水 町	4,048	9,475	82	4,671	4,804	-211	56	167	-111	311	411	-100
曾 於 郡	5,863	12,299	244	5,780	6,519	-209	71	229	-158	640	691	-51
大 崎 町	5,863	12,299	244	5,780	6,519	-209	71	229	-158	640	691	-51
肝 属 郡	15,883	34,450	301	16,412	18,038	-825	181	773	-592	1,329	1,562	-233
東 串 良 町	2,668	6,226	115	2,958	3,268	-62	42	125	-83	293	272	21
錦 江 町	3,227	7,081	61	3,273	3,808	-217	38	186	-148	249	318	-69
南 大 隅 町	3,316	6,648	29	3,173	3,475	-189	29	160	-131	217	275	-58
肝 付 町	6,672	14,495	96	7,008	7,487	-357	72	302	-230	570	697	-127
熊 毛 郡	12,269	25,276	123	12,252	13,024	-393	182	401	-219	1,208	1,382	-174
中 種 子 町	3,611	7,702	22	3,600	4,102	-92	72	141	-69	339	362	-23
南 種 子 町	2,693	5,499	8	2,734	2,765	-34	38	86	-48	318	304	14
屋 久 島 町	5,965	12,075	93	5,918	6,157	-267	72	174	-102	551	716	-165
大 島 郡	29,455	63,322	319	31,176	32,146	-777	477	1,136	-659	3,460	3,578	-118
大 宇 和 村	703	1,411	1	695	716	-19	11	30	-19	75	75	0
瀬 戸 内 町	802	1,639	3	799	840	-46	5	43	-38	101	109	-8
龍 郷 町	4,398	8,643	14	4,202	4,441	87	63	152	-89	657	481	176
龍 喜 界 町	2,548	5,728	19	2,761	2,967	-53	51	93	-42	349	360	-11
喜 徳 之 島 町	3,203	6,712	38	3,281	3,431	-127	52	133	-81	273	319	-46
天 城 町	4,767	10,339	35	5,057	5,282	-142	87	186	-99	605	648	-43
伊 和 町	2,518	5,608	28	2,827	2,781	-130	45	123	-78	243	295	-52
和 泊 町	2,793	6,055	19	3,042	3,013	-116	46	124	-78	279	317	-38
知 名 町	2,905	6,364	100	3,144	3,220	-78	47	99	-52	355	381	-26
与 論 町	2,591	5,791	51	2,933	2,858	-129	40	90	-50	284	363	-79
与 論 町	2,227	5,032	11	2,435	2,597	-24	30	63	-33	239	230	9

(注) 1. 県計は、転入・転出の県外分のみを推計要素としているので市町村人口の合計とは一致しない。

2. 各市町村の世帯数・人口は平成27年国勢調査の確定数により推計したものである。

第2表 鹿児島県自然動態・社会動態の推移（昭和46年～令和元年）（単位：人）

年次	自然動態			社会動態			増減計
	出生	死亡	増減	県外転入	県外転出	増減	
昭和46年	23,691	14,841	8,850	66,338	93,708	-27,370	-18,520
47年	24,229	14,819	9,410	68,894	84,893	-15,999	-6,589
48年	24,702	15,076	9,626	71,132	83,030	-11,898	-2,272
49年	25,284	15,265	10,019	68,260	78,068	-9,808	211
50年	24,390	15,153	9,237	66,648	71,724	-5,076	4,161
51年	24,239	15,336	8,903	65,846	64,484	1,362	10,265
52年	24,561	15,270	9,291	65,209	63,820	1,389	10,680
53年	24,521	14,695	9,826	62,345	61,484	861	10,687
54年	24,488	14,766	9,722	60,263	58,371	1,892	11,614
55年	24,852	15,537	9,315	57,922	57,605	317	9,632
56年	24,435	15,315	9,120	55,095	55,909	-814	8,306
57年	24,609	14,779	9,830	53,069	56,735	-3,666	6,164
58年	24,380	15,316	9,064	50,122	54,909	-4,787	4,277
59年	24,244	15,434	8,810	49,319	53,175	-3,856	4,954
60年	23,393	14,996	8,397	49,302	52,842	-3,540	4,857
61年	21,533	15,602	5,931	45,597	53,366	-7,769	-1,838
62年	22,276	14,704	7,572	44,824	51,587	-6,763	809
63年	21,127	15,601	5,526	41,810	51,020	-9,210	-3,684
平成元年	19,923	15,484	4,439	41,267	51,372	-10,105	-5,666
2年	19,189	15,834	3,355	40,484	51,637	-11,153	-7,798
3年	18,405	15,847	2,558	41,506	50,608	-9,102	-6,544
4年	18,297	15,916	2,381	41,466	48,694	-7,228	-4,847
5年	17,793	16,208	1,585	41,634	44,574	-2,940	-1,355
6年	17,652	15,996	1,656	41,735	41,050	685	2,341
7年	17,246	17,238	8	42,350	40,341	2,009	2,017
8年	16,591	16,565	26	40,991	41,547	-556	-530
9年	16,710	16,468	242	40,973	41,921	-948	-706
10年	16,402	16,639	-237	40,836	43,260	-2,424	-2,661
11年	15,782	17,963	-2,181	40,314	41,083	-769	-2,950
12年	16,073	17,087	-1,014	40,094	40,248	-154	-1,168
13年	15,930	17,245	-1,315	39,369	41,288	-1,919	-3,234
14年	16,045	17,360	-1,315	38,892	41,569	-2,677	-3,992
15年	15,550	18,071	-2,521	38,444	40,537	-2,093	-4,614
16年	15,136	18,006	-2,870	37,532	40,284	-2,752	-5,622
17年	15,049	18,791	-3,742	36,694	40,666	-3,972	-7,714
18年	14,971	18,886	-3,915	34,714	40,957	-6,243	-10,158
19年	15,089	19,265	-4,176	33,211	40,417	-7,206	-11,382
20年	15,400	19,845	-4,445	32,541	39,903	-7,362	-11,807
21年	15,099	19,710	-4,611	33,288	37,420	-4,132	-8,743
22年	15,218	19,789	-4,571	31,626	34,229	-2,603	-7,174
23年	15,285	21,256	-5,971	32,314	33,926	-1,612	-7,583
24年	14,954	20,911	-5,957	30,585	33,776	-3,191	-9,148
25年	14,837	21,185	-6,348	30,708	33,552	-2,844	-9,192
26年	14,219	21,560	-7,341	29,265	33,133	-3,868	-11,209
27年	14,312	21,640	-7,328	29,215	33,588	-4,373	-11,701
28年	13,847	21,322	-7,475	29,556	32,986	-3,430	-10,905
29年	13,336	21,661	-8,325	28,897	32,410	-3,513	-11,838
30年	13,091	21,968	-8,877	29,614	32,202	-2,588	-11,465
令和元年	12,295	21,639	-9,344	30,577	33,491	-2,914	-12,258

(注)・各年、前年の10月1日～9月30日までの数値である。
 ・平成7年以前には外国人は含まない。