

結果の概要

I 県人口

1 人口の動向

平成 29 年 10 月 1 日現在の鹿児島県の推計人口は 1,625,434 人で、平成 28 年 10 月からの 1 年間に 11,838 人 (0.72 %) 減少している。県人口は、平成 8 年以降 22 年連続で減少している。

本県の人口は、次のように推移している。

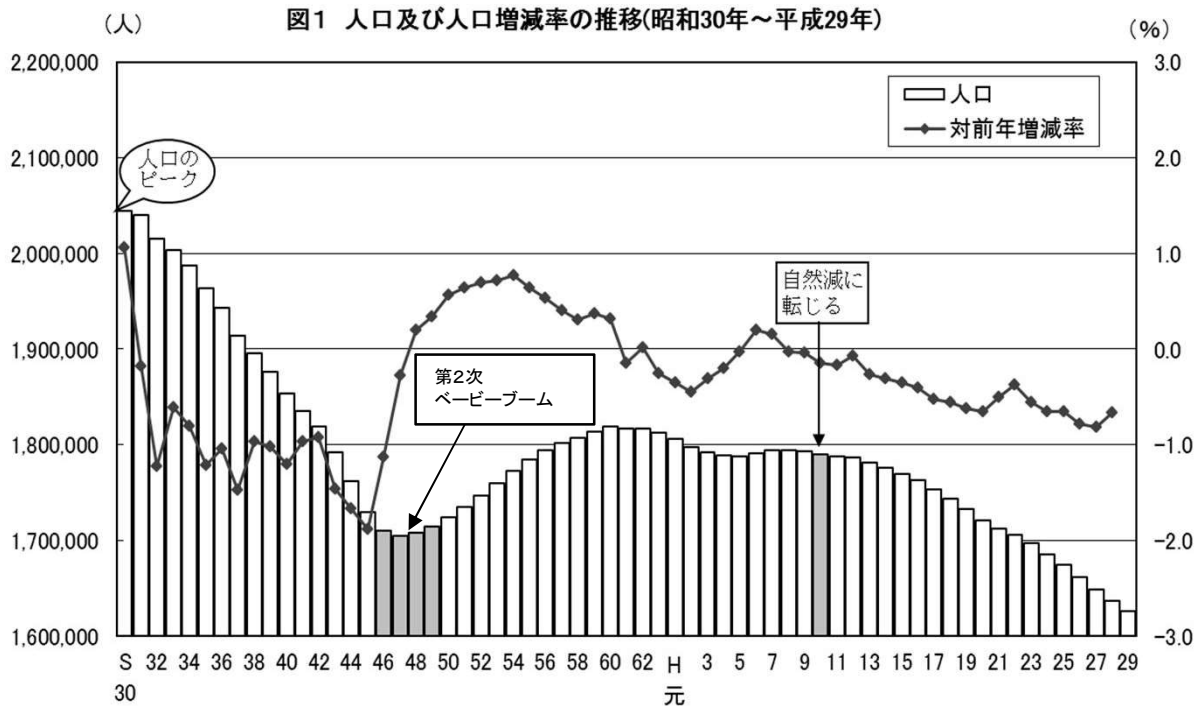
- 戦前の昭和 10 年国勢調査では、159.1 万人となっている。
- 終戦直後の昭和 22 年臨時国勢調査では、復員・引揚げ等により 174.6 万人に増加。
- 昭和 25 年国勢調査では、第 1 次ベビーブーム (昭和 22 年～ 24 年) 等で増加し、180.4 万人となっている。
- 昭和 29 年には、奄美群島が復帰 (昭和 28 年 12 月) したこともあって 202.2 万人となり、初めて 200 万人を突破している。
- 昭和 30 年国勢調査では 204.4 万人となったが、この年をピークに減少に転じる。
- 昭和 47 年には、高度経済成長に伴う大都市への人口流出等により、170.5 万人にまで減少している。
- 昭和 49 年～ 50 年は、人口流出が減少し、自然増加数が社会減少数 (転出超過) を上回ったため、人口が増加し、昭和 50 年国勢調査では、172.4 万人となっている。
なお、第 2 次ベビーブーム (昭和 46 年～ 49 年) による出生数の増加は特段見られない。
- 昭和 51 年～ 55 年は、転入超過に転じたことで、自然増加と社会増加が結びついて人口が増加し、昭和 55 年国勢調査では 178.5 万人となっている。
- 昭和 56 年～ 60 年は、再び転出超過となったが、自然増加数が社会減少数を上回ったため、人口が増加し、昭和 60 年国勢調査では 181.9 万人に達している。
- 昭和 61 年～平成 5 年は、昭和 56 年から再び転出超過に転じたことに加え、出生数の減少による自然増加数の縮小が新たな要因となり、人口は減少している。
- 平成 6 年、7 年はバブル崩壊後の不況を背景に転入超過に転じ、人口増となっている。
- 平成 8 年からは再び転出超過となり、さらに平成 10 年からは自然減少にも転じて人口減少傾向が続いており、平成 29 年には、162.5 万人となっている。

※ 統計表第 3 表 (P21), 参考表 1 (P116), 参考表 2 (P119), 参考表 4 (P135) 参照

表1 本県の人口及び人口増減の推移(昭和30年～平成29年)

年次	人口 (全国 順位)	増減数	増減率 (全国 順位)	備考
	人 (位)	人	% (位)	
S30	2,044,112 (15)	—	— (—)	※全国順位が低いほど人口増加の伸びが低い, 又は人口減少の伸びが高いことを示す。
35	1,963,104 (17)	△ 81,008	△ 4.0 (46)	
40	1,853,541 (17)	△ 109,563	△ 5.6 (44)	
45	1,729,150 (19)	△ 124,391	△ 6.7 (47)	
50	1,723,902 (21)	△ 5,248	△ 0.3 (44)	
55	1,784,623 (23)	60,721	3.5 (24)	
60	1,819,270 (23)	34,647	1.9 (30)	
H 2	1,797,824 (23)	△ 21,446	△ 1.2 (39)	
7	1,794,224 (23)	△ 3,600	△ 0.2 (39)	
12	1,786,194 (24)	△ 8,030	△ 0.4 (35)	
17	1,753,179 (24)	△ 33,015	△ 1.8 (37)	
22	1,706,242 (24)	△ 46,937	△ 2.7 (35)	
27	1,648,177 (24)	△ 58,065	△ 3.4 (38)	
28	1,637,272	△ 10,905	△ 0.7	
29	1,625,434 (—)	△ 11,838	△ 0.7 (—)	

(注) 1. 各年10月1日現在。S30～H27については、国勢調査結果により、H28年以降は、県人口移動調査結果による。
2. △は、減少を示す。



男女別人口

男女別にみると、男性は763,143人（県人口の47.0%）で前年に比べ5,039人（0.66%）減と21年連続の減少、女性は862,291人（同53.0%）で6,799人（0.78%）減と22年連続で減少している。また、女性が男性より99,148人多く、人口性比（女性100人に対する男性の数）は88.5となっており、前年から0.1ポイント上昇している。

（表2 参照）

表2 本県の男女別人口及び人口性比の推移（昭和30年～平成29年）

年次	男性		女性		男女差 女性－男性	人口性比
	人	増減	人	増減		
S30	985,617	—	1,058,495	—	72,878	93.1
35	935,282	△ 50,335	1,027,822	△ 30,673	92,540	91.0
40	872,751	△ 62,531	980,790	△ 47,032	108,039	89.0
45	803,980	△ 68,771	925,170	△ 55,620	121,190	86.9
50	804,365	385	919,537	△ 5,633	115,172	87.5
55	839,392	35,027	945,231	25,694	105,839	88.8
60	856,493	17,101	962,777	17,546	106,284	89.0
H 2	842,474	△ 14,019	955,350	△ 7,427	112,876	88.2
7	840,980	△ 1,494	953,244	△ 2,106	112,264	88.2
12	837,979	△ 3,001	948,215	△ 5,029	110,236	88.4
17	819,646	△ 18,333	933,533	△ 14,682	113,887	87.8
22	796,896	△ 22,750	909,346	△ 24,187	112,450	87.6
27	773,061	△ 23,835	875,116	△ 34,230	102,055	88.3
28	768,182	△ 4,879	869,090	△ 6,026	100,908	88.4
29	763,143	△ 5,039	862,291	△ 6,799	99,148	88.5

（注）1. 各年10月1日現在。

2. △は、減少を示す。

3. 平成27年までは国勢調査結果であり、平成28年以降は県人口移動調査結果による。また、平成29年の増減については、対前年比較である。

自然動態及び社会動態

自然動態（出生－死亡）は、平成10年に死亡者数が出生者数を237人上回り自然減少になって以降、自然減少が続いており、平成29年（H28年10月～H29年9月）の出生者数は13,336人、死亡者数は21,661人で自然動態は8,325人の減少となっている。

社会動態（県外からの転入－県外への転出）は、近年、県外からの転入減少によりその減少幅が拡大傾向にあったが、平成21年以降は減少幅が縮小する傾向にある。

平成29年（H28年10月～H29年9月）の県外からの転入は28,897人、県外への転出は32,410人で社会動態は3,513人の減少となっている。

（図2、図3、図4 参照）

図2 出生・死亡者数の推移（昭和50年～平成29年）

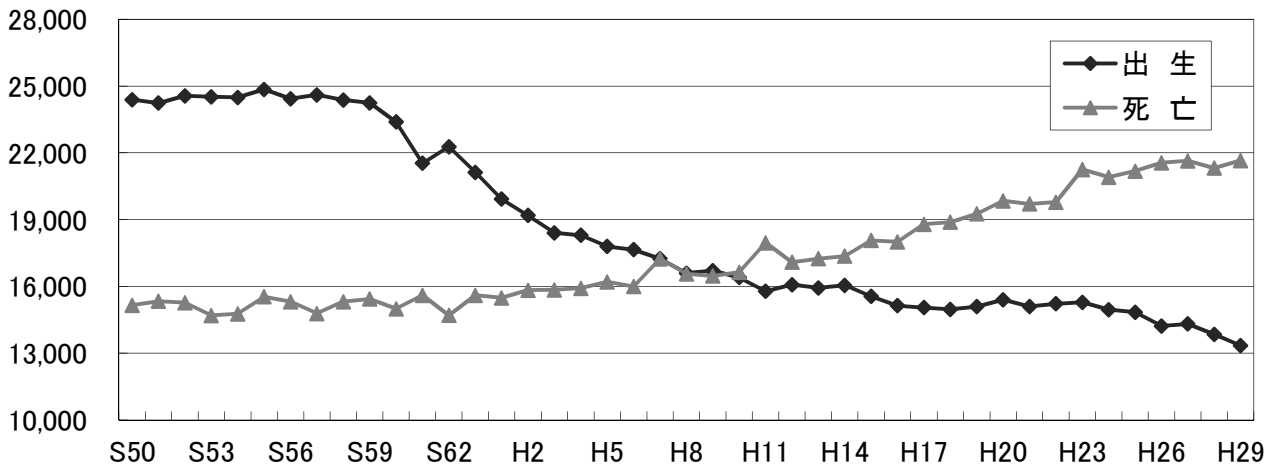


図3 県外転入・転出者数の推移（昭和50年～平成29年）

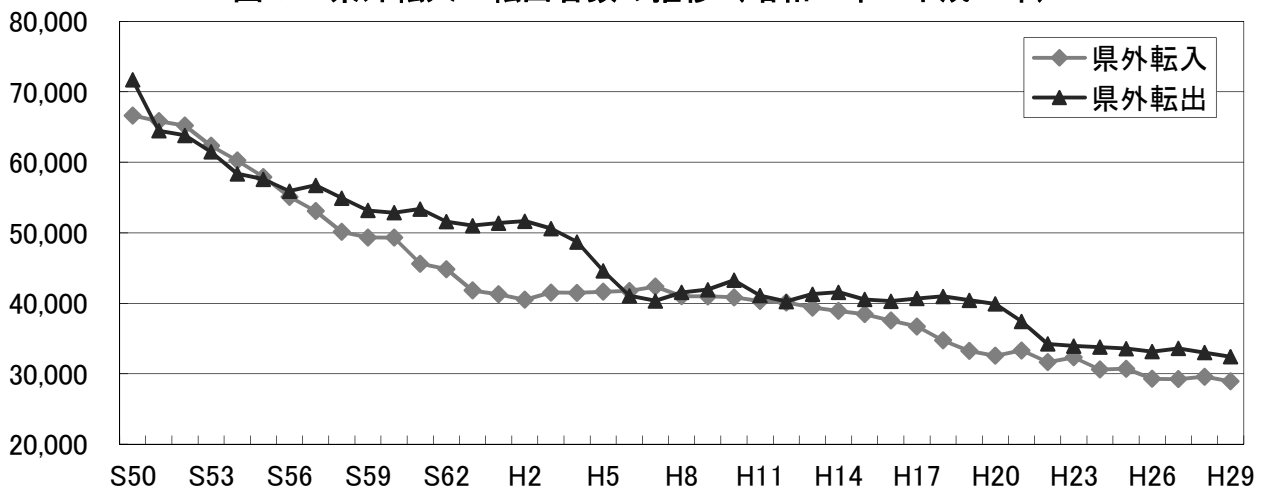
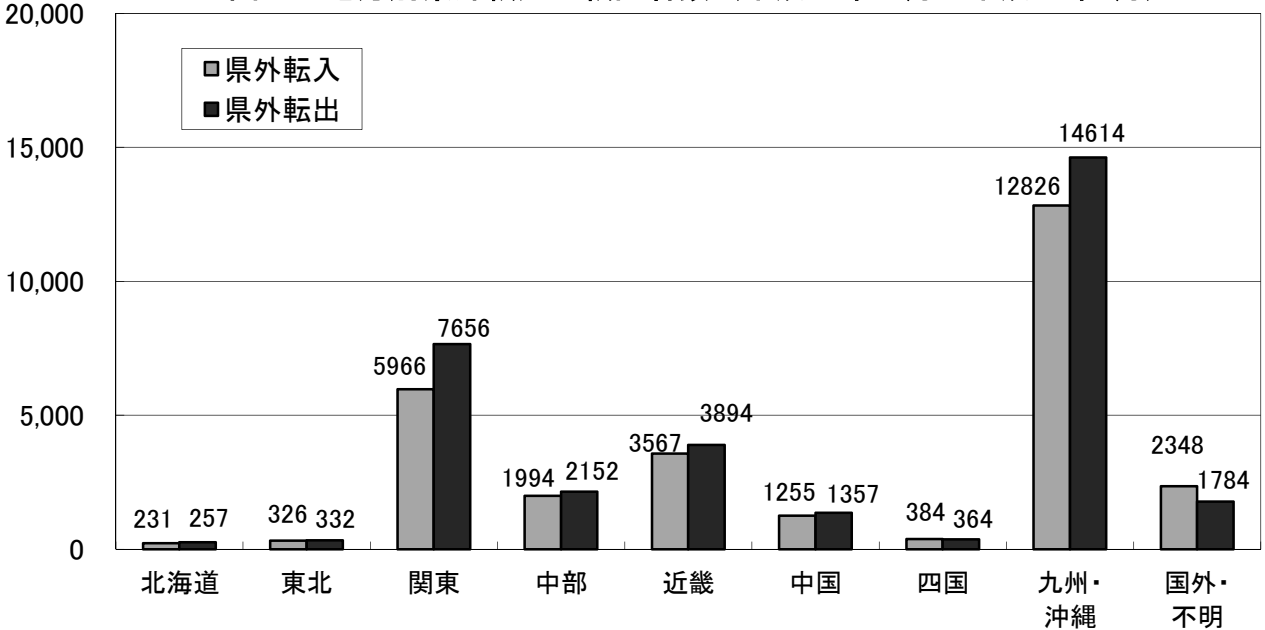


図4 地方別県外転入・転出者数（平成28年10月～平成29年9月）



2 年齢別人口

年齢3区分割合

年齢3区分別にみると、年少人口（0～14歳）は216,484人で前年に比べ2,453人の減少、生産年齢人口（15～64歳）は895,798人で16,993人の減少、老年人口（65歳以上）は495,218人で7,608人の増加となっている。

県人口に占める割合をみると、年少人口が13.5%、生産年齢人口が55.7%、老年人口が30.8%となり、前年に比べ、年少人口が同率、生産年齢人口が0.7ポイント低下、老年人口が0.7ポイント上昇している。（図5、表3参照）

図5-1 年齢3区分別人口の割合の推移（昭和30年～平成29年）

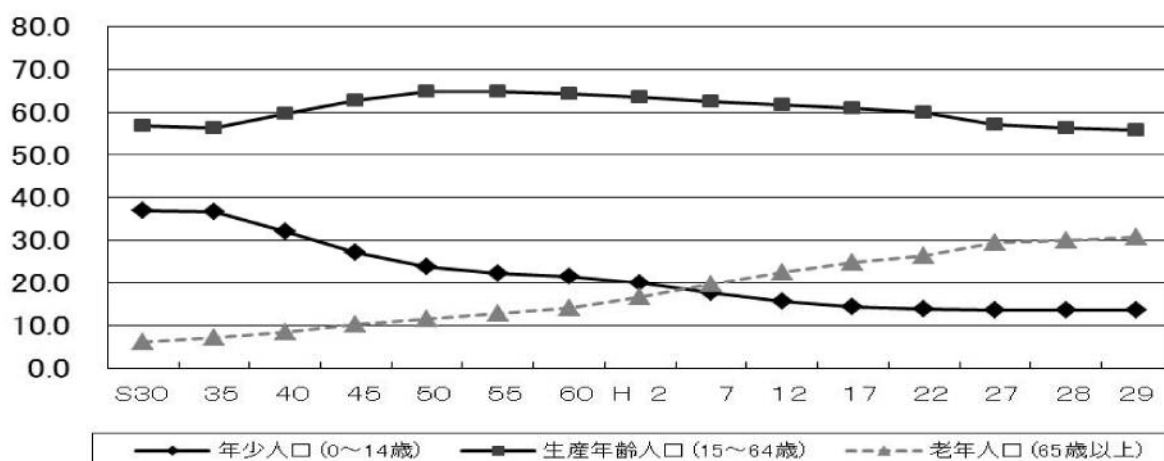


図5-2 年齢3区分別人口割合の推移（昭和30年～平成29年）

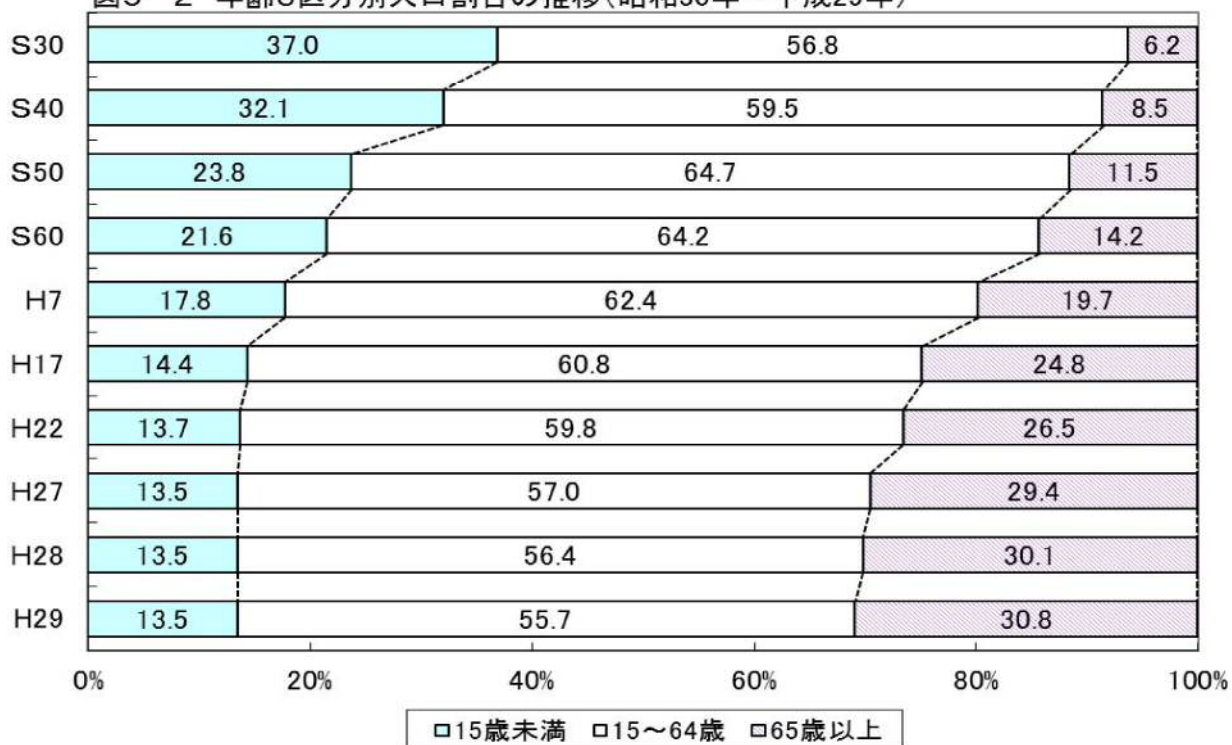


表3-1 年齢3区分別人口の推移(昭和30年～平成29年)

年次	年少人口(0～14歳)		生産年齢人口(15～64歳)		老年人口(65歳以上)	
	人	増減	人	増減	人	増減
S30	756,043	—	1,161,668	—	126,395	—
35	718,263	△ 37,780	1,103,720	△ 57,948	141,121	14,726
40	594,204	△ 124,059	1,102,221	△ 1,499	157,116	15,995
45	468,966	△ 125,238	1,085,707	△ 16,514	174,477	17,361
50	410,228	△ 58,738	1,114,775	29,068	198,770	24,293
55	399,511	△ 10,717	1,158,216	43,441	226,853	28,083
60	393,154	△ 6,357	1,168,410	10,194	257,638	30,785
H 2	357,453	△ 35,701	1,139,774	△ 28,636	298,904	41,266
7	319,918	△ 37,535	1,120,432	△ 19,342	353,857	54,953
12	280,717	△ 39,201	1,101,401	△ 19,031	403,239	49,382
17	252,285	△ 28,432	1,065,960	△ 35,441	434,559	31,320
22	233,379	△ 18,906	1,016,150	△ 49,810	449,692	15,133
27	220,751	△ 12,628	929,758	△ 86,392	479,734	30,042
28	218,937	△ 1,814	912,791	△ 16,967	487,610	7,876
29	216,484	△ 2,453	895,798	△ 16,993	495,218	7,608

(注)1. 各年10月1日現在。

2. 平成27年までは国勢調査結果であり、年齢不詳は除いてある。

3. 平成28年以降は県人口移動調査結果であり、年齢不詳は除いてある。また増減については、対前年比較である。

表3-2 年齢3区分別人口割合の推移(昭和30年～平成29年)

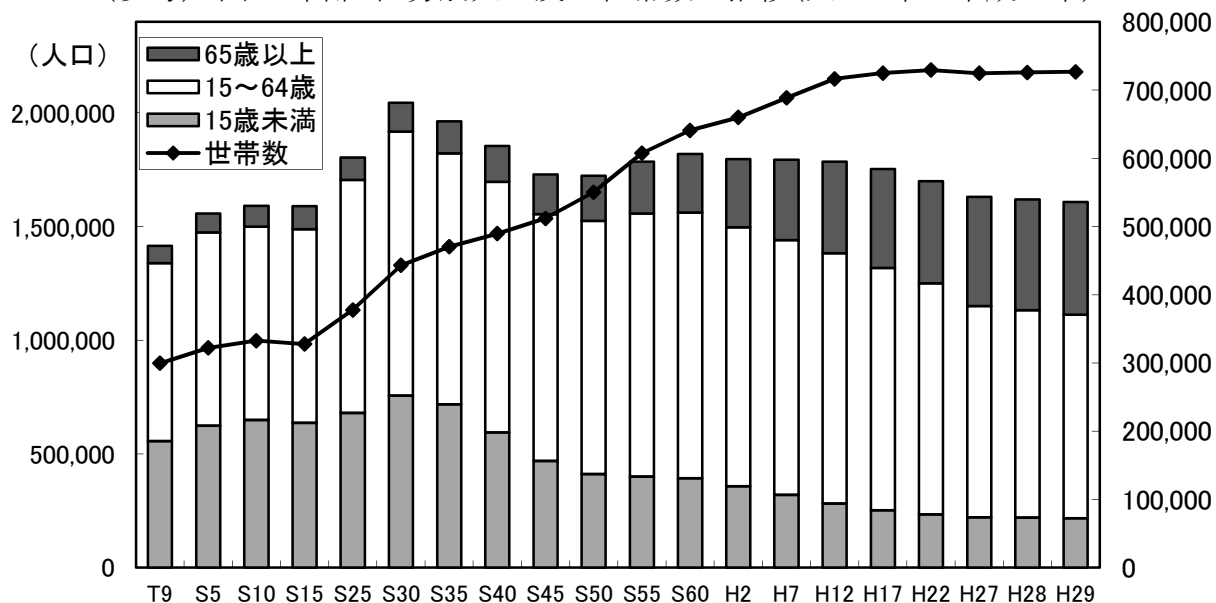
年次	年少人口(0～14歳)		生産年齢人口(15～64歳)		老年人口(65歳以上)	
	%	ポイント	%	ポイント	%	ポイント
S30	37.0	—	56.8	—	6.2	—
35	36.6	△ 0.4	56.2	△ 0.6	7.2	1.0
40	32.1	△ 4.5	59.5	3.3	8.5	1.3
45	27.1	△ 5.0	62.8	3.3	10.1	1.6
50	23.8	△ 3.3	64.7	1.9	11.5	1.4
55	22.4	△ 1.4	64.9	0.2	12.7	1.2
60	21.6	△ 0.8	64.2	△ 0.7	14.2	1.5
H 2	19.9	△ 1.7	63.4	△ 0.8	16.6	2.4
7	17.8	△ 2.1	62.4	△ 1.0	19.7	3.1
12	15.7	△ 2.1	61.7	△ 0.7	22.6	2.9
17	14.4	△ 1.3	60.8	△ 0.9	24.8	2.2
22	13.7	△ 0.7	59.8	△ 1.0	26.5	1.7
27	13.5	△ 0.2	57.0	△ 2.8	29.4	3.0
28	13.5	0.0	56.4	△ 0.7	30.1	0.7
29	13.5	0.0	55.7	△ 0.7	30.8	0.7

(注)1. 各年10月1日現在。

2. 平成27年までは国勢調査結果であり、年齢不詳は除いてある。

3. 平成28年以降は県人口移動調査結果であり、年齢不詳は除いてある。また増減については、対前年比較である。

(参考) 図6 年齢3区分別人口及び世帯数の推移(大正9年～平成29年) (世帯数)



(注) 1. 大正9年～平成27年は国勢調査結果であり、年齢不詳は除いてある。
 2. 平成28年以降は県人口移動調査結果であり、年齢不詳は除いてある。

(参考) 表4 年齢3区分別人口及び世帯数の推移(大正9年～平成29年)

	世帯数	人口				性比	人員/ 世帯	人口 増減数	世帯 増減数
		総数	15歳未満	15～64歳	65歳以上				
T9	299,424	1,415,582	555,666	782,954	76,962	93.0	4.73		
S5	322,074	1,556,690	623,924	849,451	83,315	93.8	4.83	141,108	22,650
S10	332,632	1,591,466	648,524	851,502	91,440	94.5	4.78	34,776	10,558
S15	327,684	1,589,467	635,993	852,481	100,608	92.9	4.85	-1,999	-4,948
S25	377,620	1,804,118	680,010	1,024,366	99,731	92.9	4.78	214,651	49,936
S30	443,176	2,044,112	756,043	1,161,668	126,395	93.1	4.61	239,994	65,556
S35	470,303	1,963,104	718,263	1,103,720	141,121	91.0	4.17	-81,008	27,127
S40	489,492	1,853,541	594,204	1,102,221	157,116	89.0	3.79	-109,563	19,189
S45	511,820	1,729,150	468,966	1,085,707	174,477	86.9	3.38	-124,391	22,328
S50	550,297	1,723,902	410,228	1,114,775	198,770	87.5	3.13	-5,248	38,477
S55	607,452	1,784,623	399,511	1,158,216	226,853	88.8	2.94	60,721	57,155
S60	640,954	1,819,270	393,154	1,168,410	257,638	89.0	2.84	34,647	33,502
H2	659,880	1,797,824	357,453	1,139,774	298,904	88.2	2.72	-21,446	18,926
H7	688,646	1,794,224	319,918	1,120,432	353,857	88.2	2.61	-3,600	28,766
H12	716,610	1,786,194	280,717	1,101,401	403,239	88.4	2.49	-8,030	27,964
H17	725,045	1,753,179	252,285	1,065,960	434,559	87.8	2.42	-33,015	8,435
H22	729,386	1,706,242	233,379	1,016,150	449,692	87.6	2.34	-46,937	4,341
H27	724,690	1,648,177	220,751	929,758	479,734	88.3	2.27	-58,065	-4,696
H28	725,987	1,637,272	218,937	912,791	487,610	88.4	2.26	-10,905	1,297
H29	726,924	1,625,434	216,484	895,798	495,218	88.5	2.24	-11,838	937

(注) 1. 大正9年～平成27年は国勢調査結果であり、人口総数に年齢不詳が含まれている。
 2. 平成28年以降は県人口移動調査結果であり、人口総数に年齢不詳が含まれている。
 また、増減については、対前年比較である。

Ⅱ 市町村別人口

1 人口

平成29年10月1日現在の市町村別の人口は、鹿児島市が597,932人と最も多く、次いで霧島市が125,338人、鹿屋市が103,036人、薩摩川内市が94,622人となっている。

以下、人口7万人台が1市、人口5万人台が1市、4万人台が3市、3万人台が4市、2万人台が5市町、1万人台が7市町、1万人未満が18町村となっている。

なお、鹿児島市、霧島市、鹿屋市及び薩摩川内市の上位4市の人口で県人口の56.7%を占めている。(表5 参照)

表5 市町村別人口及び県人口に占める割合(各年10月1日現在)

人口 順位	市町村名	平成29年		平成28年 人口	人口 順位	市町村名	平成29年		平成28年 人口
		人口	県人口に占める 割合(%)				人口	県人口に占める 割合(%)	
—	鹿児島県	1,625,434	100.0	1,637,272					
1	鹿児島市	597,932	36.8	599,136	23	屋久島町	12,516	0.8	12,687
2	霧島市	125,338	7.7	125,447	24	徳之島町	10,659	0.7	10,932
3	鹿屋市	103,036	6.3	103,185	25	長島町	10,114	0.6	10,280
4	薩摩川内市	94,622	5.8	95,496	26	湧水町	9,928	0.6	10,088
5	姶良市	75,888	4.7	75,629	27	瀬戸内町	8,735	0.5	8,871
6	出水市	52,978	3.3	53,484	28	中種子町	7,885	0.5	8,018
7	日置市	48,423	3.0	48,933	29	錦江町	7,498	0.5	7,723
8	奄美市	42,235	2.6	42,690	30	南大隅町	7,098	0.4	7,356
9	指宿市	40,573	2.5	41,223	31	喜界町	6,986	0.4	7,110
10	曾於市	35,171	2.2	35,855	32	和泊町	6,546	0.4	6,659
11	南九州市	35,029	2.2	35,712	33	東串良町	6,345	0.4	6,436
12	南さつま市	34,370	2.1	34,960	34	伊仙町	6,298	0.4	6,307
13	志布志市	30,696	1.9	31,148	35	知名町	5,976	0.4	6,107
14	いちき串木野市	28,361	1.7	28,863	36	天城町	5,792	0.4	5,860
15	伊佐市	25,813	1.6	26,343	37	龍郷町	5,765	0.4	5,784
16	さつま町	21,425	1.3	21,889	38	南種子町	5,594	0.3	5,615
17	枕崎市	21,212	1.3	21,619	39	与論町	5,087	0.3	5,139
18	阿久根市	20,341	1.3	20,826	40	宇検村	1,706	0.1	1,693
19	西之表市	15,472	1.0	15,657	41	大和村	1,453	0.1	1,493
20	肝付町	15,181	0.9	15,476	42	十島村	768	0.05	782
21	垂水市	14,735	0.9	15,151	43	三島村	403	0.02	401
22	大崎町	12,818	0.8	13,010					

(注) 県人口移動調査結果である。

人口増減

人口増減は、3市村で増加し、増加率の大きい順に宇検村(0.77%)、三島村(0.50%)、始良市(0.34%)となっている。

一方、40市町村で減少しており、減少率の大きい順に南大隅町(-3.51%)、錦江町(-2.91%)、垂水市(-2.75%)、大和村(-2.68%)などとなっている。

(表6, 表7 参照)

自然増減

自然増減は、1村で増加し、十島村のみ(増加率1.28%)となっている。

一方、42市町村で減少しており、減少率の大きい順に南大隅町(-2.03%)、錦江町(-2.01%)、大和村(-1.67%)、宇検村(-1.65%)、肝付町(-1.51%)などとなっている。

(表6, 表7 参照)

社会増減

社会増減は、8市町村で増加し、増加率の大きい順に宇検村(2.42%)、三島村(1.75%)、南種子町(0.75%)などとなっている。

一方、35市町村で減少しており、減少率の大きい順に十島村(-3.07%)、徳之島町(-1.93%)、南大隅町(-1.48%)、垂水市(-1.41%)などとなっている。

(表6, 表7 参照)

表6 人口増減要因別市町村

人口増減	増減要因	市町村名	市町村数
増加	自然減少・社会増加	始良市, 三島村, 宇検村	3
減少	自然増加・社会減少	十島村	1
	自然減少・社会増加	鹿屋市, 霧島市, 南種子町, 龍郷町, 伊仙町	5
	自然減少・社会減少	鹿児島市, 枕崎市, 阿久根市, 出水市, 指宿市, 西之表市, 垂水市, 薩摩川内市, 日置市, 曾於市, いちき串木野市, 南さつま市, 志布志市, 奄美市, 南九州市, 伊佐市, さつま町, 長島町, 湧水町, 大崎町, 東串良町, 錦江町, 南大隅町, 肝付町, 中種子町, 屋久島町, 大和村, 瀬戸内町, 喜界町, 徳之島町, 天城町, 和泊町, 知名町, 与論町	34

表7 市町村別人口増減率, 自然増減率, 社会増減率(平成29年10月1日現在)

(単位: %)

順位	人口増減		自然増減		社会増減	
	市町村名	増減率	市町村名	増減率	市町村名	増減率
—	鹿児島県	-0.72	鹿児島県	-0.51	鹿児島県	-0.21
1	宇検村	0.77	十島村	1.28	宇検村	2.42
2	三島村	0.50	鹿児島市	-0.11	三島村	1.75
3	始良市	0.34	霧島市	-0.19	南種子町	0.75
4	霧島市	-0.09	鹿屋市	-0.21	始良市	0.65
5	伊仙町	-0.14	始良市	-0.30	伊仙町	0.62
6	鹿屋市	-0.14	屋久島町	-0.41	龍郷町	0.48
7	鹿児島市	-0.20	与論町	-0.51	霧島市	0.11
8	龍郷町	-0.33	薩摩川内市	-0.55	鹿屋市	0.07
9	南種子町	-0.37	徳之島町	-0.57	西之表市	-0.08
10	薩摩川内市	-0.92	奄美市	-0.60	鹿児島市	-0.09
11	出水市	-0.95	出水市	-0.60	東串良町	-0.09
12	与論町	-1.01	志布志市	-0.69	瀬戸内町	-0.19
13	日置市	-1.04	伊仙町	-0.76	天城町	-0.22
14	奄美市	-1.07	和泊町	-0.78	日置市	-0.24
15	天城町	-1.16	日置市	-0.80	出水市	-0.35
16	西之表市	-1.18	龍郷町	-0.81	喜界町	-0.35
17	屋久島町	-1.35	中種子町	-0.86	薩摩川内市	-0.36
18	東串良町	-1.41	知名町	-0.90	肝付町	-0.40
19	志布志市	-1.45	天城町	-0.94	大崎町	-0.46
20	大崎町	-1.48	いちき串木野市	-0.94	奄美市	-0.47
21	瀬戸内町	-1.53	指宿市	-1.01	湧水町	-0.50
22	指宿市	-1.58	大崎町	-1.01	与論町	-0.51
23	湧水町	-1.59	枕崎市	-1.07	長島町	-0.52
24	長島町	-1.61	湧水町	-1.09	南さつま市	-0.52
25	中種子町	-1.66	西之表市	-1.10	指宿市	-0.57
26	南さつま市	-1.69	長島町	-1.10	曾於市	-0.59
27	和泊町	-1.70	南種子町	-1.12	伊佐市	-0.73
28	いちき串木野市	-1.74	南さつま市	-1.16	南九州市	-0.74
29	喜界町	-1.74	南九州市	-1.17	志布志市	-0.76
30	十島村	-1.79	三島村	-1.25	さつま町	-0.79
31	枕崎市	-1.88	伊佐市	-1.28	いちき串木野市	-0.80
32	肝付町	-1.91	曾於市	-1.31	中種子町	-0.80
33	曾於市	-1.91	阿久根市	-1.32	枕崎市	-0.81
34	南九州市	-1.91	東串良町	-1.32	錦江町	-0.91
35	伊佐市	-2.01	さつま町	-1.33	和泊町	-0.92
36	さつま町	-2.12	垂水市	-1.33	屋久島町	-0.94
37	知名町	-2.15	瀬戸内町	-1.34	大和村	-1.00
38	阿久根市	-2.33	喜界町	-1.39	阿久根市	-1.01
39	徳之島町	-2.50	肝付町	-1.51	知名町	-1.24
40	大和村	-2.68	宇検村	-1.65	垂水市	-1.41
41	垂水市	-2.75	大和村	-1.67	南大隅町	-1.48
42	錦江町	-2.91	錦江町	-2.01	徳之島町	-1.93
43	南大隅町	-3.51	南大隅町	-2.03	十島村	-3.07

注) 1. 人口増減率(%) = $\frac{\text{人口増減(平成28年10月～29年9月)}}{\text{平成28年10月1日現在人口}}$

2. 自然増減率(%) = $\frac{\text{自然増減(平成28年10月～29年9月)}}{\text{平成28年10月1日現在人口}}$

3. 社会増減率(%) = $\frac{\text{社会増減(平成28年10月～29年9月)}}{\text{平成28年10月1日現在人口}}$

2 年齢別人口

年少人口割合

年少人口（0～14歳）の割合を市町村別にみると、三島村が21.8%と最も高く、次いで十島村が18.1%、伊仙町が16.2%などとなっている。

一方、南大隅町が9.2%と最も低く、次いで垂水市が9.6%、湧水町が10.2%、錦江町が10.4%などとなっている。

（表8 参照）

生産年齢人口割合

生産年齢人口（15～64歳）の割合を市町村別にみると、鹿児島市が59.9%と最も高く、次いで霧島市が58.9%、鹿屋市が56.0%、始良市が55.5%、奄美市が55.4%などとなっている。

一方、南大隅町が44.0%と最も低く、次いで錦江町が44.9%、宇検村が47.7%、肝付町が48.0%などとなっている。

（表8 参照）

老年人口割合

老年人口（65歳以上）の割合を市町村別にみると、南大隅町が46.7%と最も高く、次いで錦江町が44.7%、湧水町が40.9%、垂水市が40.8%、大和村が40.6%などとなっており、38市町村で30%以上となっている。

一方、鹿児島市が26.3%と最も低く、次いで霧島市が26.5%、三島村が27.0%、鹿屋市が28.6%などとなっている。

（表8 参照）

75歳以上人口割合

75歳以上人口の割合を市町村別にみると、南大隅町が29.8%と最も高く、次いで錦江町が28.4%、大和村が24.6%、湧水町が24.1%などとなっており、41市町村で15%以上となっている。

一方、鹿児島市が13.0%と最も低く、次いで霧島市が14.0%、始良市が15.4%、鹿屋市が15.8%、奄美市が16.1%などとなっている。

（表8 参照）

表8-1 市町村別、年齢3区分別人口の割合(各年10月1日現在)

(単位:%、位)

市町村名	平成29年					平成28年			
	年少人口 (0~14歳)	生産年齢 人口 (15~64歳)	老齢人口 (65歳以上)	うち75歳以上		年少人口 (0~14歳)	生産年齢 人口 (15~64歳)	老齢人口 (65歳以上)	うち 75歳以上
					順位				
鹿児島県	13.5	55.7	30.8	16.6	—	13.5	56.4	30.1	16.4
鹿児島市	13.8	59.9	26.3	13.0	43	13.8	60.6	25.6	12.7
鹿屋市	15.4	56.0	28.6	15.8	40	15.3	56.6	28.0	15.6
枕崎市	10.6	50.8	38.6	20.9	18	10.7	52.0	37.2	20.5
阿久根市	10.7	49.1	40.1	23.9	5	10.7	50.0	39.3	23.5
出水市	13.7	54.3	31.9	17.2	35	14.0	54.9	31.1	17.0
指宿市	12.1	50.8	37.1	20.2	24	12.1	51.8	36.1	19.9
西之表市	12.7	51.6	35.7	20.2	23	12.8	52.0	35.1	20.2
垂水市	9.6	49.6	40.8	23.5	9	9.8	50.4	39.8	23.2
薩摩川内市	14.2	54.9	30.8	17.0	36	14.3	55.5	30.2	16.8
日置市	13.1	53.5	33.5	18.2	31	13.1	54.2	32.8	18.1
曾於市	11.1	49.7	39.2	23.5	10	11.1	50.6	38.3	23.4
霧島市	14.6	58.9	26.5	14.0	42	14.7	59.3	26.0	13.9
いちき串木野市	11.7	53.4	34.9	18.6	29	12.0	54.0	33.9	18.1
南さつま市	11.2	50.2	38.6	22.3	14	11.3	50.8	37.9	22.2
志布志市	13.8	51.9	34.3	19.5	26	13.8	52.8	33.4	19.4
奄美市	14.2	55.4	30.4	16.1	39	14.4	56.1	29.5	15.8
南九州市	11.4	50.8	37.8	22.3	13	11.4	51.7	36.9	22.1
伊佐市	11.1	48.4	40.5	23.7	8	11.1	49.2	39.7	23.5
始良市	14.5	55.5	30.0	15.4	41	14.5	55.9	29.6	15.2
三島村	21.8	51.1	27.0	16.9	38	21.2	51.4	27.4	17.0
十島村	18.1	53.1	28.8	16.9	37	18.2	54.3	27.5	17.1
さつま町	11.5	49.0	39.5	23.8	7	11.5	49.8	38.7	23.6
長島町	14.4	51.0	34.6	19.8	25	14.3	51.7	34.0	20.0
湧水町	10.2	48.9	40.9	24.1	4	10.5	49.7	39.8	23.7
大崎町	11.6	50.9	37.5	20.7	22	11.6	51.7	36.7	20.5
東串良町	13.6	50.1	36.2	21.5	17	13.5	50.5	35.9	21.3
錦江町	10.4	44.9	44.7	28.4	2	10.3	45.8	43.9	28.3
南大隅町	9.2	44.0	46.7	29.8	1	9.4	44.6	46.0	30.1
肝付町	11.7	48.0	40.3	23.9	6	11.7	48.8	39.5	23.9
中種子町	12.5	50.1	37.5	22.9	11	12.8	50.6	36.5	22.2
南種子町	13.1	52.2	34.7	20.8	20	13.0	52.4	34.6	21.0
屋久島町	14.2	52.2	33.6	17.2	34	14.5	53.2	32.3	16.7
大和村	10.5	48.9	40.6	24.6	3	11.6	49.3	39.1	24.0
宇検村	12.4	47.7	39.9	22.8	12	11.8	48.6	39.6	23.6
瀬戸内町	11.8	51.4	36.9	21.6	16	11.9	52.3	35.8	21.7
龍郷町	15.6	51.9	32.5	17.5	33	15.8	52.8	31.4	17.6
喜界町	12.7	49.4	37.9	20.7	21	12.7	50.0	37.3	21.0
徳之島町	15.4	53.3	31.3	17.7	32	15.9	53.9	30.2	17.4
天城町	14.1	51.2	34.7	20.8	19	13.8	51.8	34.4	20.9
伊仙町	16.2	48.1	35.8	22.2	15	15.7	48.5	35.8	22.9
和泊町	15.0	51.8	33.2	18.5	30	15.4	52.5	32.1	18.4
知名町	14.3	51.3	34.4	18.8	28	14.7	52.6	32.7	18.5
与論町	14.9	52.5	32.7	19.1	27	15.0	53.3	31.7	18.9

(注)県人口移動調査結果である。

表8-2 市町村別、年齢3区分別人口の割合(平成29年10月1日現在)

(単位:%)

順位	年少人口		生産年齢人口		老年人口	
	市町村名	割合	市町村名	割合	市町村名	割合
—	鹿児島県	13.5	鹿児島県	55.7	鹿児島県	30.8
1	三島村	21.8	鹿児島市	59.9	南大隅町	46.7
2	十島村	18.1	霧島市	58.9	錦江町	44.7
3	伊仙町	16.2	鹿屋市	56.0	湧水町	40.9
4	龍郷町	15.6	始良市	55.5	垂水市	40.8
5	徳之島町	15.4	奄美市	55.4	大和村	40.6
6	鹿屋市	15.4	薩摩川内市	54.9	伊佐市	40.5
7	和泊町	15.0	出水市	54.3	肝付町	40.3
8	与論町	14.9	日置市	53.5	阿久根市	40.1
9	霧島市	14.6	いちき串木野市	53.4	宇検村	39.9
10	始良市	14.5	徳之島町	53.3	さつま町	39.5
11	長島町	14.4	十島村	53.1	曾於市	39.2
12	知名町	14.3	与論町	52.5	南さつま市	38.6
13	屋久島町	14.2	屋久島町	52.2	枕崎市	38.6
14	奄美市	14.2	南種子町	52.2	喜界町	37.9
15	薩摩川内市	14.2	志布志市	51.9	南九州市	37.8
16	天城町	14.1	龍郷町	51.9	大崎町	37.5
17	鹿児島市	13.8	和泊町	51.8	中種子町	37.5
18	志布志市	13.8	西之表市	51.6	指宿市	37.1
19	出水市	13.7	瀬戸内町	51.4	瀬戸内町	36.9
20	東串良町	13.6	知名町	51.3	東串良町	36.2
21	南種子町	13.1	天城町	51.2	伊仙町	35.8
22	日置市	13.1	三島村	51.1	西之表市	35.7
23	喜界町	12.7	長島町	51.0	いちき串木野市	34.9
24	西之表市	12.7	大崎町	50.9	南種子町	34.7
25	中種子町	12.5	枕崎市	50.8	天城町	34.7
26	宇検村	12.4	指宿市	50.8	長島町	34.6
27	指宿市	12.1	南九州市	50.8	知名町	34.4
28	瀬戸内町	11.8	南さつま市	50.2	志布志市	34.3
29	肝付町	11.7	東串良町	50.1	屋久島町	33.6
30	いちき串木野市	11.7	中種子町	50.1	日置市	33.5
31	大崎町	11.6	曾於市	49.7	和泊町	33.2
32	さつま町	11.5	垂水市	49.6	与論町	32.7
33	南九州市	11.4	喜界町	49.4	龍郷町	32.5
34	南さつま市	11.2	阿久根市	49.1	出水市	31.9
35	曾於市	11.1	さつま町	49.0	徳之島町	31.3
36	伊佐市	11.1	大和村	48.9	薩摩川内市	30.8
37	阿久根市	10.7	湧水町	48.9	奄美市	30.4
38	枕崎市	10.6	伊佐市	48.4	始良市	30.0
39	大和村	10.5	伊仙町	48.1	十島村	28.8
40	錦江町	10.4	肝付町	48.0	鹿屋市	28.6
41	湧水町	10.2	宇検村	47.7	三島村	27.0
42	垂水市	9.6	錦江町	44.9	霧島市	26.5
43	南大隅町	9.2	南大隅町	44.0	鹿児島市	26.3

(注)県人口移動調査結果である。

Ⅲ 世帯

平成29年10月1日現在の鹿児島県の世帯数は726,924世帯で、平成28年10月から平成29年9月までの1年間に937世帯(0.13%)増加している。

市町村別に世帯数をみると、鹿児島市が273,480世帯(県世帯数の37.6%)で最も多く、次いで霧島市が54,962世帯(同7.6%)、鹿屋市が45,506世帯(同6.3%)、薩摩川内市が40,765世帯(同5.6%)などとなっている。

(表9 参照)

表9 市町村別世帯数及び県世帯数に占める割合(各年10月1日現在)

世帯 順位	市町村名	平成29年		平成28年 世帯数	世帯 順位	市町村名	平成29年		平成28年 世帯数
		世帯数	県世帯数に占 める割合(%)				世帯数	県世帯数に占 める割合(%)	
—	鹿児島県	726,924	100.0	725,987					
1	鹿児島市	273,480	37.6	272,163	23	大崎町	5,970	0.8	6,027
2	霧島市	54,962	7.6	54,524	24	徳之島町	4,839	0.7	4,888
3	鹿屋市	45,506	6.3	45,137	25	瀬戸内町	4,344	0.6	4,376
4	薩摩川内市	40,765	5.6	40,775	26	湧水町	4,277	0.6	4,271
5	姪良市	32,316	4.4	31,868	27	長島町	4,152	0.6	4,139
6	出水市	22,678	3.1	22,592	28	中種子町	3,704	0.5	3,720
7	日置市	19,627	2.7	19,723	29	南大隅町	3,462	0.5	3,535
8	奄美市	19,589	2.7	19,604	30	錦江町	3,328	0.5	3,388
9	指宿市	18,189	2.5	18,347	31	喜界町	3,267	0.4	3,322
10	曾於市	15,803	2.2	15,988	32	和泊町	2,918	0.4	2,914
11	南九州市	15,091	2.1	15,217	33	伊仙町	2,873	0.4	2,861
12	南さつま市	15,010	2.1	15,208	34	南種子町	2,706	0.4	2,692
13	志布志市	13,760	1.9	13,806	35	東串良町	2,673	0.4	2,681
14	伊佐市	12,149	1.7	12,131	36	知名町	2,627	0.4	2,677
15	いちき串木野市	12,073	1.7	12,140	37	天城町	2,554	0.4	2,585
16	枕崎市	9,841	1.4	9,976	38	龍郷町	2,474	0.3	2,445
17	さつま町	9,441	1.3	9,559	39	与論町	2,131	0.3	2,083
18	阿久根市	9,038	1.2	9,123	40	宇検村	851	0.1	851
19	西之表市	7,358	1.0	7,344	41	大和村	695	0.1	696
20	肝付町	6,891	0.9	6,963	42	十島村	435	0.1	439
21	垂水市	6,797	0.9	6,903	43	三島村	218	0.03	217
22	屋久島町	6,062	0.8	6,089					

(注) 県人口移動調査結果である。

(参考)表10 男女別人口、年齢3区分別人口及び性比の推移

		平成17年	平成22年	平成27年	平成28年	平成29年	増減 (H29-H28)
県 人 口	総数	1,753,179	1,706,242	1,648,177	1,637,272	1,625,434	-11,838
	男	819,646	796,896	773,061	768,182	763,143	-5,039
	女	933,533	909,346	875,116	869,090	862,291	-6,799
	性比	87.8	87.6	88.3	88.4	88.5	0.1
	年齢別人口						
	15歳未満	252,285	233,379	220,751	218,937	216,484	-2,453
	15～64歳	1,065,960	1,016,150	929,758	912,791	895,798	-16,993
	65歳以上	434,559	449,692	479,734	487,610	495,218	7,608
	75歳以上	220,033	252,171	262,405	265,085	266,407	1,322
	年齢別割合(%)						
15歳未満	14.4	13.7	13.5	13.5	13.5	0.0	
15～64歳	60.8	59.8	57.0	56.4	55.7	-0.7	
65歳以上	24.8	26.5	29.4	30.1	30.8	0.7	
75歳以上	12.6	14.8	16.1	16.4	16.6	0.2	
市 部 人 口	総数	1,534,616	1,501,224	1,459,172	1,451,357	1,442,225	-9,132
	男	715,522	698,986	682,308	678,965	675,148	-3,817
	女	819,094	802,238	776,864	772,392	767,077	-5,315
	性比	87.4	87.1	87.8	87.9	88.0	0.1
	年齢別人口						
	15歳未満	221,823	206,465	196,338	194,915	193,027	-1,888
	15～64歳	948,285	906,563	832,608	818,430	803,888	-14,542
	65歳以上	364,154	381,240	412,381	420,167	427,465	7,298
	75歳以上	182,688	210,541	221,732	224,958	226,841	1,883
	年齢別割合(%)						
15歳未満	14.5	13.8	13.6	13.6	13.6	0.0	
15～64歳	61.8	60.7	57.8	57.1	56.4	-0.7	
65歳以上	23.7	25.5	28.6	29.3	30.0	0.7	
75歳以上	11.9	14.1	15.4	15.7	15.9	0.2	
郡 部 人 口	総数	218,563	205,018	189,005	185,716	182,576	-3,140
	男	104,124	97,910	90,753	89,296	87,961	-1,335
	女	114,439	107,108	98,252	96,420	94,615	-1,805
	性比	91.0	91.4	92.4	92.6	93.0	0.4
	年齢別人口						
	15歳未満	30,462	26,914	24,413	24,012	23,452	-560
	15～64歳	117,675	109,587	97,150	94,153	91,218	-2,935
	65歳以上	70,405	68,452	67,353	67,462	67,817	355
	75歳以上	37,345	41,630	40,673	40,113	39,574	-539
	年齢別割合(%)						
15歳未満	13.9	13.1	12.9	12.9	12.9	0.0	
15～64歳	53.8	53.5	51.4	50.7	50.0	-0.7	
65歳以上	32.2	33.4	35.7	36.3	37.2	0.9	
75歳以上	17.1	20.3	21.5	21.6	21.7	0.1	
県 動 態	転入(県外)	36,694	31,626	29,215	29,556	28,897	-659
	転出(県外)	40,666	34,229	33,588	32,986	32,410	-576
	社会動態	-3,972	-2,603	-4,373	-3,430	-3,513	-83
	出生	15,049	15,218	14,312	13,847	13,336	-511
	死亡	18,791	19,789	21,640	21,322	21,661	339
	自然動態	-3,742	-4,571	-7,328	-7,475	-8,325	-850

(注) 1. 各年10月1日現在。

2. 平成17年から平成27年は国勢調査結果であり、人口総数に年齢不詳が含まれている。

3. 平成28年以降は、県人口移動調査結果であり、人口総数に年齢不詳が含まれている。

4. 転入・転出・出生・死亡は、前年10月1日～その年の9月30日までの合計である。

5. 県計は、転入・転出の県外分のみを推計要素としているので、市町村の合計とは一致しない。

6. 表章単位未満の位(小数第2位)で四捨五入しているため、構成比の合計は、100とならない場合もある。

7. 平成17年の市部・郡部別人口の区分は、合併後の区分に組み替えてある。

統計表・参考表

第1表 市町村別、男女別人口及び世帯数、人口動態(平成29年10月1日現在)

市町村名	世帯数	人 口				平成28年10月～平成29年9月の人口動態						
		計	うち 外国人	男	女	増減	自然動態			社会動態		
							出生	死亡	自然増減	転入	転出	社会増減
県 計	726,924	1,625,434	8,309	763,143	862,291	-11,838	13,336	21,661	-8,325	28,897	32,410	-3,513
市 部 計	644,032	1,442,225	6,331	675,148	767,077	-9,132	12,037	18,299	-6,262	54,651	57,521	-2,870
郡 部 計	82,892	182,576	1,160	87,961	94,615	-3,140	1,299	3,362	-2,063	8,097	9,174	-1,077
鹿 児 島 市	273,480	597,932	1,987	278,319	319,613	-1,204	5,354	6,014	-660	20,868	21,412	-544
鹿 屋 市	45,506	103,036	461	49,305	53,731	-149	1,025	1,242	-217	4,970	4,902	68
枕 崎 市	9,841	21,212	308	9,652	11,560	-407	129	360	-231	720	896	-176
阿 久 根 市	9,038	20,341	70	9,542	10,799	-485	127	401	-274	584	795	-211
出 水 市	22,678	52,978	522	24,628	28,350	-506	418	739	-321	1,729	1,914	-185
指 宿 市	18,189	40,573	263	18,621	21,952	-650	265	681	-416	1,249	1,483	-234
西 之 表 市	7,358	15,472	70	7,344	8,128	-185	113	285	-172	732	745	-13
垂 水 市	6,797	14,735	155	6,795	7,940	-416	83	285	-202	455	669	-214
薩 摩 川 内 市	40,765	94,622	372	45,360	49,262	-874	794	1,324	-530	3,249	3,593	-344
日 置 市	19,627	48,423	198	22,756	25,667	-510	354	745	-391	1,924	2,043	-119
曾 於 市	15,803	35,171	186	16,275	18,896	-684	221	692	-471	1,056	1,269	-213
霧 島 市	54,962	125,338	547	59,786	65,552	-109	1,133	1,377	-244	5,917	5,782	135
いちき串木野市	12,073	28,361	148	13,169	15,192	-502	158	430	-272	888	1,118	-230
南 さ つ ま 市	15,010	34,370	130	15,709	18,661	-590	216	623	-407	1,288	1,471	-183
志 布 志 市	13,760	30,696	241	14,393	16,303	-452	257	472	-215	1,084	1,321	-237
奄 美 市	19,589	42,235	103	19,873	22,362	-455	345	600	-255	2,295	2,495	-200
南 九 州 市	15,091	35,029	274	16,319	18,710	-683	221	638	-417	982	1,248	-266
伊 佐 市	12,149	25,813	81	11,937	13,876	-530	186	524	-338	771	963	-192
始 良 市	32,316	75,888	215	35,365	40,523	259	638	867	-229	3,890	3,402	488
鹿 児 島 郡	653	1,171	3	636	535	-12	19	14	5	135	152	-17
三 島 村	218	403	2	210	193	2	4	9	-5	62	55	7
十 島 村	435	768	1	426	342	-14	15	5	10	73	97	-24
薩 摩 郡	9,441	21,425	208	9,996	11,429	-464	118	409	-291	677	850	-173
さ つ ま 町	9,441	21,425	208	9,996	11,429	-464	118	409	-291	677	850	-173
出 水 郡	4,152	10,114	50	4,878	5,236	-166	79	192	-113	320	373	-53
長 島 町	4,152	10,114	50	4,878	5,236	-166	79	192	-113	320	373	-53
始 良 郡	4,277	9,928	57	4,863	5,065	-160	57	167	-110	374	424	-50
湧 水 町	4,277	9,928	57	4,863	5,065	-160	57	167	-110	374	424	-50
曾 於 郡	5,970	12,818	199	6,031	6,787	-192	87	219	-132	599	659	-60
大 崎 町	5,970	12,818	199	6,031	6,787	-192	87	219	-132	599	659	-60
肝 属 郡	16,354	36,122	236	17,114	19,008	-869	181	803	-622	1,181	1,428	-247
東 串 良 町	2,673	6,345	95	2,990	3,355	-91	47	132	-85	231	237	-6
錦 江 町	3,328	7,498	42	3,460	4,038	-225	39	194	-155	223	293	-70
南 大 隅 町	3,462	7,098	20	3,360	3,738	-258	24	173	-149	184	293	-109
肝 付 町	6,891	15,181	79	7,304	7,877	-295	71	304	-233	543	605	-62
熊 毛 郡	12,472	25,995	96	12,580	13,415	-325	200	384	-184	1,205	1,346	-141
中 種 子 町	3,704	7,885	12	3,713	4,172	-133	47	116	-69	314	378	-64
南 種 子 町	2,706	5,594	8	2,736	2,858	-21	38	101	-63	305	263	42
屋 久 島 町	6,062	12,516	76	6,131	6,385	-171	115	167	-52	586	705	-119
大 島 郡	29,573	65,003	311	31,863	33,140	-952	558	1,174	-616	3,606	3,942	-336
大 宇 和 村	695	1,453	1	715	738	-40	8	33	-25	91	106	-15
瀬 戸 内 町	851	1,706	4	811	895	13	14	42	-28	124	83	41
龍 郷 町	4,344	8,735	9	4,180	4,555	-136	53	172	-119	447	464	-17
龍 喜 界 町	2,474	5,765	15	2,768	2,997	-19	55	102	-47	409	381	28
喜 徳 之 島 町	3,267	6,986	39	3,405	3,581	-124	56	155	-99	310	335	-25
天 城 町	4,839	10,659	41	5,225	5,434	-273	99	161	-62	604	815	-211
伊 仙 町	2,554	5,792	31	2,941	2,851	-68	56	111	-55	244	257	-13
和 泊 町	2,873	6,298	17	3,163	3,135	-9	64	112	-48	399	360	39
知 名 町	2,918	6,546	92	3,198	3,348	-113	51	103	-52	403	464	-61
与 論 町	2,627	5,976	51	3,001	2,975	-131	47	102	-55	336	412	-76
与 論 町	2,131	5,087	11	2,456	2,631	-52	55	81	-26	239	265	-26

(注) 1. 県計は、転入・転出の県外分のみを推計要素としているので市町村人口の合計とは一致しない。

2. 各市町村の世帯数・人口は平成27年国勢調査の確定数により推計したものである。

第2表 鹿児島県自然動態・社会動態の推移（昭和46年～平成29年）

年次	自然動態			社会動態			増減計
	出生	死亡	増減	県外転入	県外転出	増減	
昭和46年	23,691	14,841	8,850	66,338	93,708	-27,370	-18,520
47年	24,229	14,819	9,410	68,894	84,893	-15,999	-6,589
48年	24,702	15,076	9,626	71,132	83,030	-11,898	-2,272
49年	25,284	15,265	10,019	68,260	78,068	-9,808	211
50年	24,390	15,153	9,237	66,648	71,724	-5,076	4,161
51年	24,239	15,336	8,903	65,846	64,484	1,362	10,265
52年	24,561	15,270	9,291	65,209	63,820	1,389	10,680
53年	24,521	14,695	9,826	62,345	61,484	861	10,687
54年	24,488	14,766	9,722	60,263	58,371	1,892	11,614
55年	24,852	15,537	9,315	57,922	57,605	317	9,632
56年	24,435	15,315	9,120	55,095	55,909	-814	8,306
57年	24,609	14,779	9,830	53,069	56,735	-3,666	6,164
58年	24,380	15,316	9,064	50,122	54,909	-4,787	4,277
59年	24,244	15,434	8,810	49,319	53,175	-3,856	4,954
60年	23,393	14,996	8,397	49,302	52,842	-3,540	4,857
61年	21,533	15,602	5,931	45,597	53,366	-7,769	-1,838
62年	22,276	14,704	7,572	44,824	51,587	-6,763	809
63年	21,127	15,601	5,526	41,810	51,020	-9,210	-3,684
平成元年	19,923	15,484	4,439	41,267	51,372	-10,105	-5,666
2年	19,189	15,834	3,355	40,484	51,637	-11,153	-7,798
3年	18,405	15,847	2,558	41,506	50,608	-9,102	-6,544
4年	18,297	15,916	2,381	41,466	48,694	-7,228	-4,847
5年	17,793	16,208	1,585	41,634	44,574	-2,940	-1,355
6年	17,652	15,996	1,656	41,735	41,050	685	2,341
7年	17,246	17,238	8	42,350	40,341	2,009	2,017
8年	16,591	16,565	26	40,991	41,547	-556	-530
9年	16,710	16,468	242	40,973	41,921	-948	-706
10年	16,402	16,639	-237	40,836	43,260	-2,424	-2,661
11年	15,782	17,963	-2,181	40,314	41,083	-769	-2,950
12年	16,073	17,087	-1,014	40,094	40,248	-154	-1,168
13年	15,930	17,245	-1,315	39,369	41,288	-1,919	-3,234
14年	16,045	17,360	-1,315	38,892	41,569	-2,677	-3,992
15年	15,550	18,071	-2,521	38,444	40,537	-2,093	-4,614
16年	15,136	18,006	-2,870	37,532	40,284	-2,752	-5,622
17年	15,049	18,791	-3,742	36,694	40,666	-3,972	-7,714
18年	14,971	18,886	-3,915	34,714	40,957	-6,243	-10,158
19年	15,089	19,265	-4,176	33,211	40,417	-7,206	-11,382
20年	15,400	19,845	-4,445	32,541	39,903	-7,362	-11,807
21年	15,099	19,710	-4,611	33,288	37,420	-4,132	-8,743
22年	15,218	19,789	-4,571	31,626	34,229	-2,603	-7,174
23年	15,285	21,256	-5,971	32,314	33,926	-1,612	-7,583
24年	14,954	20,911	-5,957	30,585	33,776	-3,191	-9,148
25年	14,837	21,185	-6,348	30,708	33,552	-2,844	-9,192
26年	14,219	21,560	-7,341	29,265	33,133	-3,868	-11,209
27年	14,312	21,640	-7,328	29,215	33,588	-4,373	-11,701
28年	13,847	21,322	-7,475	29,556	32,986	-3,430	-10,905
29年	13,336	21,661	-8,325	28,897	32,410	-3,513	-11,838

(注)・各年、前年の10月1日～9月30日までの数値である。

・平成7年以前には外国人は含まない。