

結果の概要

I 県人口

1 人口の動向

令和4年10月1日現在の鹿児島県の推計人口は1,563,124人で、2021年10月から2022年9月までの1年間に13,364人(0.85%)減少となった。

県人口は、昭和29年に奄美群島が復帰(昭和28年12月)したことにより戦後初めて200万人を突破したが、昭和30年国勢調査の204.4万人をピークに減少に転じた。

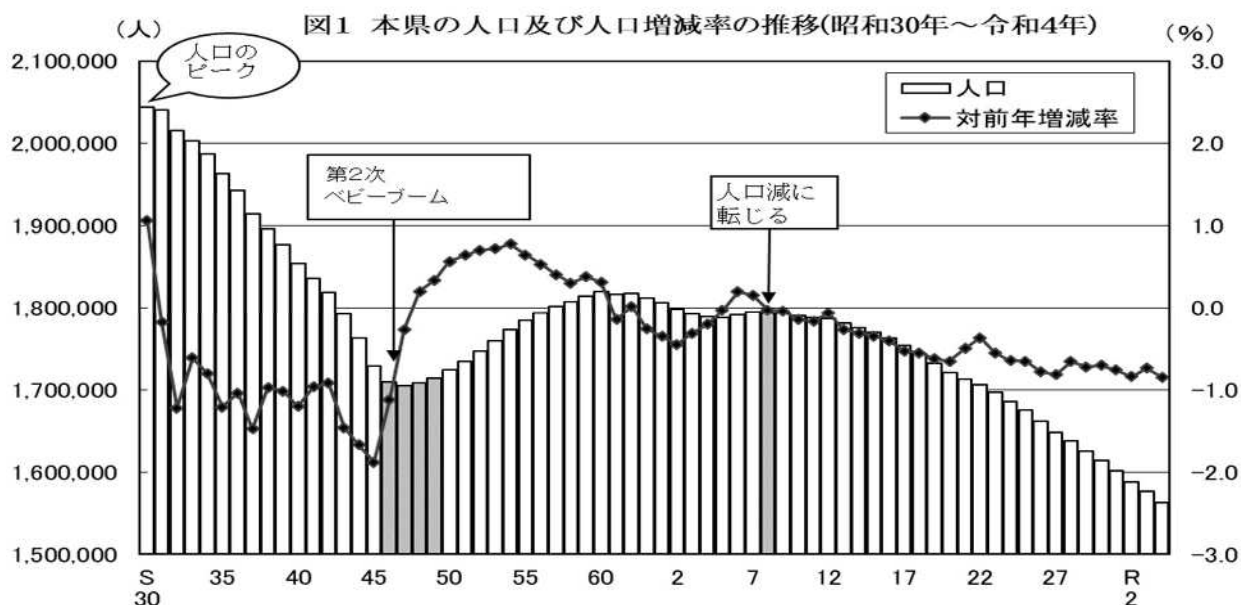
その後、平成8年以降27年連続で減少している(各年10月1日現在の人口)。

(表1, 図1 参照)

表1 本県の人口及び人口増減の推移(昭和30年～令和4年)

年次	人口 (人)	(全国 順位)	増減数 (人)	増減率 (%)	(全国 順位)	備考
S30	2,044,112	(15)	—	—	(—)	※全国順位が低いほど人口増加の伸びが低い、又は人口減少の伸びが高いことを示す。
35	1,963,104	(17)	△ 81,008	△ 3.96	(46)	
40	1,853,541	(17)	△ 109,563	△ 5.58	(44)	
45	1,729,150	(19)	△ 124,391	△ 6.71	(47)	
50	1,723,902	(21)	△ 5,248	△ 0.30	(44)	
55	1,784,623	(23)	60,721	3.52	(24)	
60	1,819,270	(23)	34,647	1.94	(30)	
H 2	1,797,824	(23)	△ 21,446	△ 1.18	(39)	
7	1,794,224	(23)	△ 3,600	△ 0.20	(39)	
12	1,786,194	(24)	△ 8,030	△ 0.45	(35)	
17	1,753,179	(24)	△ 33,015	△ 1.85	(37)	
22	1,706,242	(24)	△ 46,937	△ 2.68	(35)	
27	1,648,177	(24)	△ 58,065	△ 3.40	(38)	
R 2	1,588,256	(24)	△ 59,921	△ 3.64	(34)	
R 3	1,576,488	(—)	△ 11,768	△ 0.74	(—)	
R 4	1,563,124	(—)	△ 13,364	△ 0.85	(—)	

(注) 1 各年10月1日現在。昭和30年～令和2年については、国勢調査結果による。令和3, 4年は、県人口移動調査結果による。
2 △は、減少を示す。



男女別人口

男女別にみると、男性は738,127人（県人口の47.2%）で前年に比べ5,449人（0.73%）減と26年連続の減少、女性は824,997人（同52.8%）で7,915人（0.95%）減と27年連続で減少している（各年10月1日現在の人口）。また、女性が男性より86,870人多く、人口性比（女性100人に対する男性の数）は89.5となっており、前年から0.2ポイント上昇している。

（表2，統計表第3表（P20）参照）

表2 本県の男女別人口及び人口性比の推移（昭和30年～令和4年）

年次	男性		女性		男女差 女性－男性	人口性比
	人	増減	人	増減		
S30	985,617	—	1,058,495	—	72,878	93.1
35	935,282	△ 50,335	1,027,822	△ 30,673	92,540	91.0
40	872,751	△ 62,531	980,790	△ 47,032	108,039	89.0
45	803,980	△ 68,771	925,170	△ 55,620	121,190	86.9
50	804,365	385	919,537	△ 5,633	115,172	87.5
55	839,392	35,027	945,231	25,694	105,839	88.8
60	856,493	17,101	962,777	17,546	106,284	89.0
H 2	842,474	△ 14,019	955,350	△ 7,427	112,876	88.2
7	840,980	△ 1,494	953,244	△ 2,106	112,264	88.2
12	837,979	△ 3,001	948,215	△ 5,029	110,236	88.4
17	819,646	△ 18,333	933,533	△ 14,682	113,887	87.8
22	796,896	△ 22,750	909,346	△ 24,187	112,450	87.6
27	773,061	△ 23,835	875,116	△ 34,230	102,055	88.3
R 2	748,306	△ 24,755	839,950	△ 35,166	91,644	89.1
3	743,576	△ 4,730	832,912	△ 7,038	89,336	89.3
4	738,127	△ 5,449	824,997	△ 7,915	86,870	89.5

（注）1 各年10月1日現在。

2 △は、減少を示す。

3 令和2年までは国勢調査結果による。令和3，4年は県人口移動調査結果による。また、令和3，4年の増減については、対前年比較である。

自然動態及び社会動態

自然動態（出生－死亡）は、平成10年に死亡者数が出生者数を237人上回り自然減少になって以降、自然減少が続いており、令和4年（令和3年10月～令和4年9月）の出生者数は10,839人、死亡者数は23,385人で自然動態は12,546人の減少となっている。

社会動態（県外からの転入－県外への転出）は、平成21年以降、減少幅が縮小する傾向にある。

令和4年（令和3年10月～令和4年9月）の県外からの転入は30,471人、県外への転出は31,289人で社会動態は818人の減少となっている。

（図2，図3，図4，統計表第2表（P19）参照）

図2 出生・死亡者数の推移（昭和50年～令和4年）

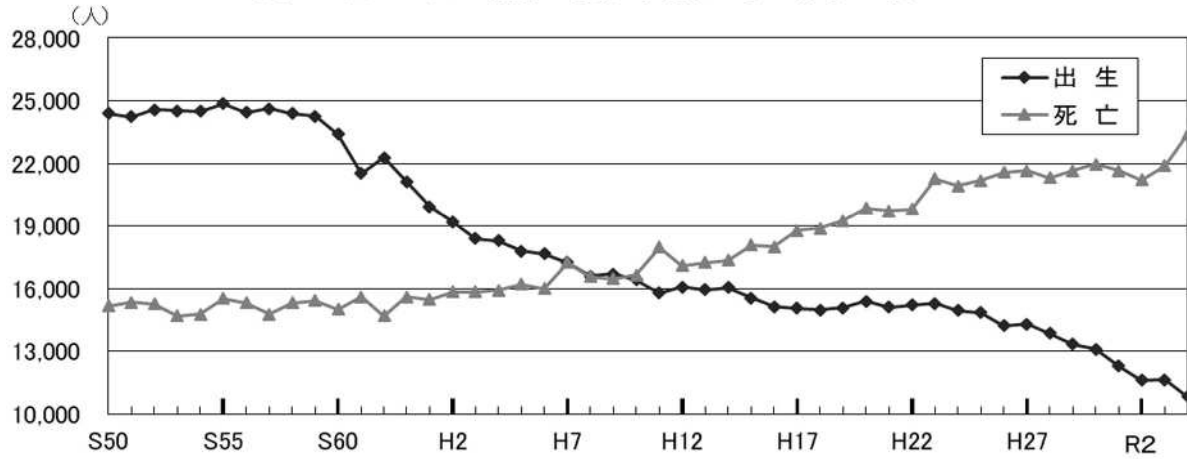


図3 県外転入・転出者数の推移（昭和50年～令和4年）

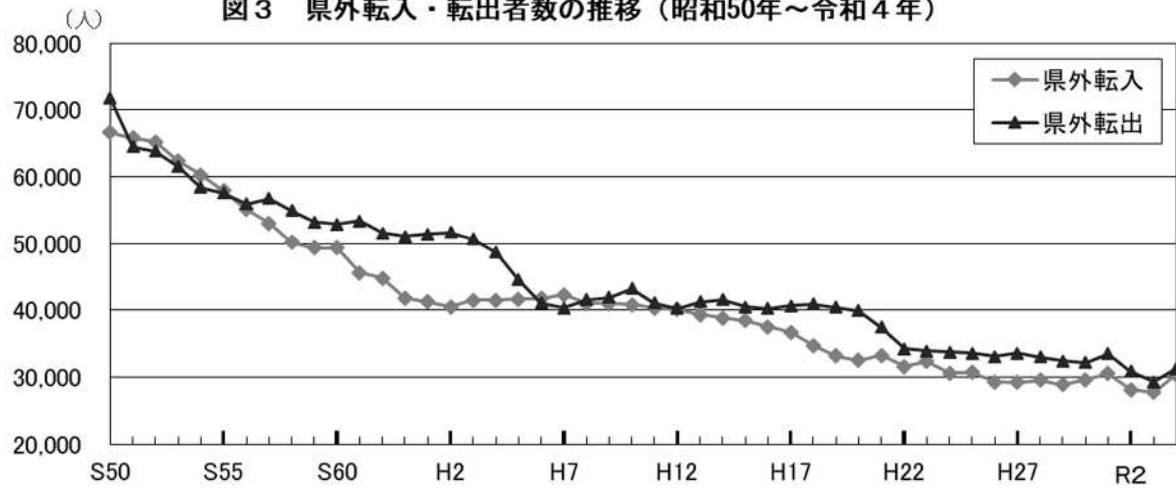
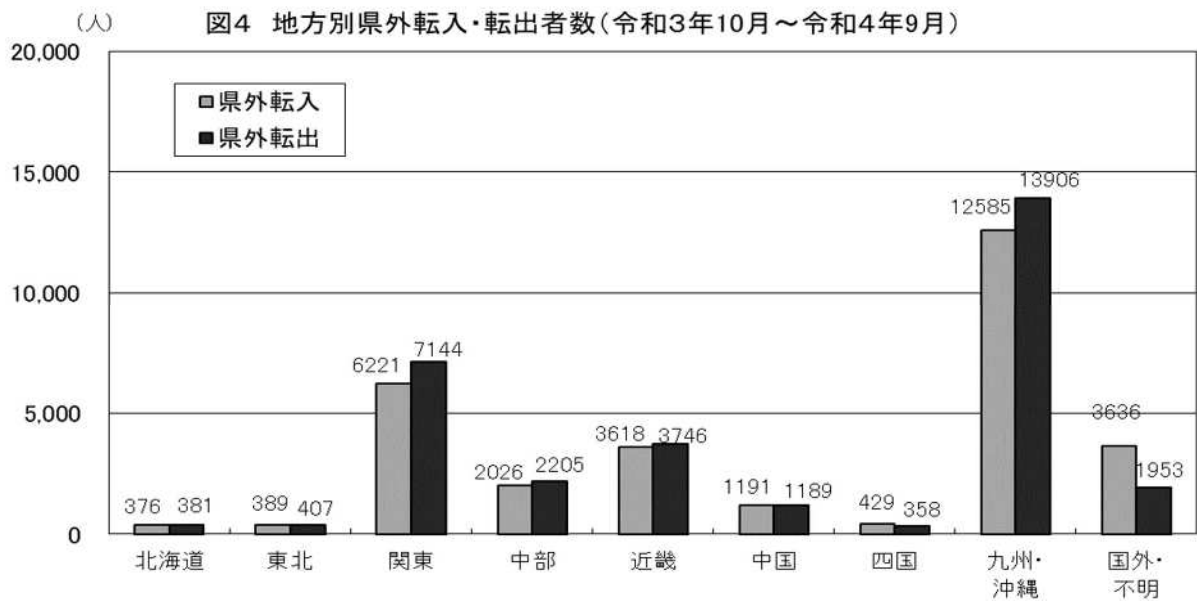


図4 地方別県外転入・転出者数（令和3年10月～令和4年9月）



2 年齢別人口

年齢3区分割合

年齢3区分別にみると、年少人口（15歳未満）は199,456人で前年に比べ3,464人の減少、生産年齢人口（15～64歳）は807,158人で11,534人の減少、老年人口（65歳以上）は511,720人で1,634人の増加となっている。

県人口に占める割合をみると、年少人口が13.1%、生産年齢人口が53.2%、老年人口が33.7%となり、前年に比べ、年少人口は0.1ポイント低下、生産年齢人口が0.2ポイント低下、老年人口が0.4ポイント上昇している。

図5-1 本県の年齢（3区分）別人口割合

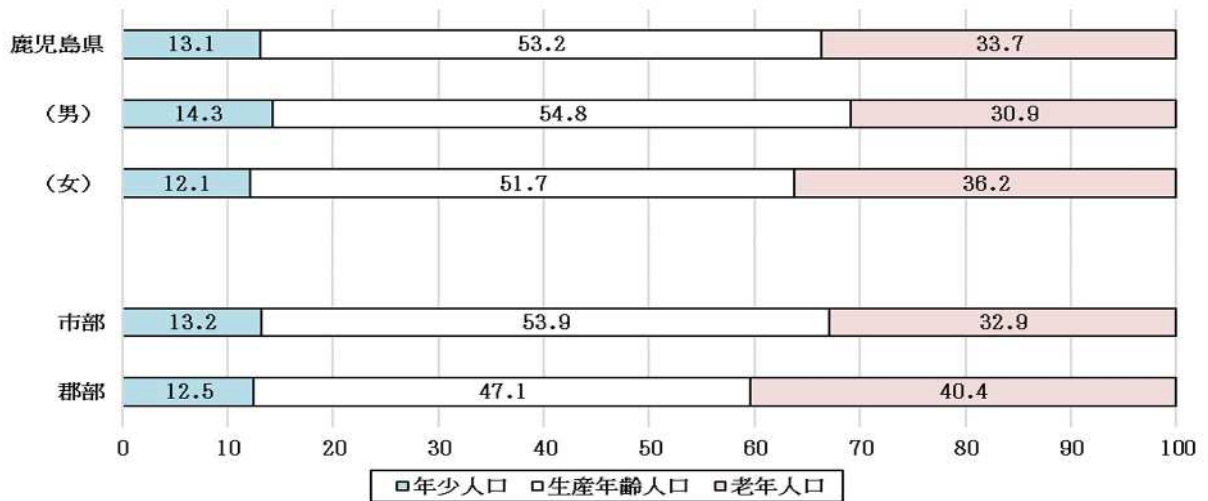


図5-2 本県の年齢3区分別人口割合の推移（昭和30年～令和4年）

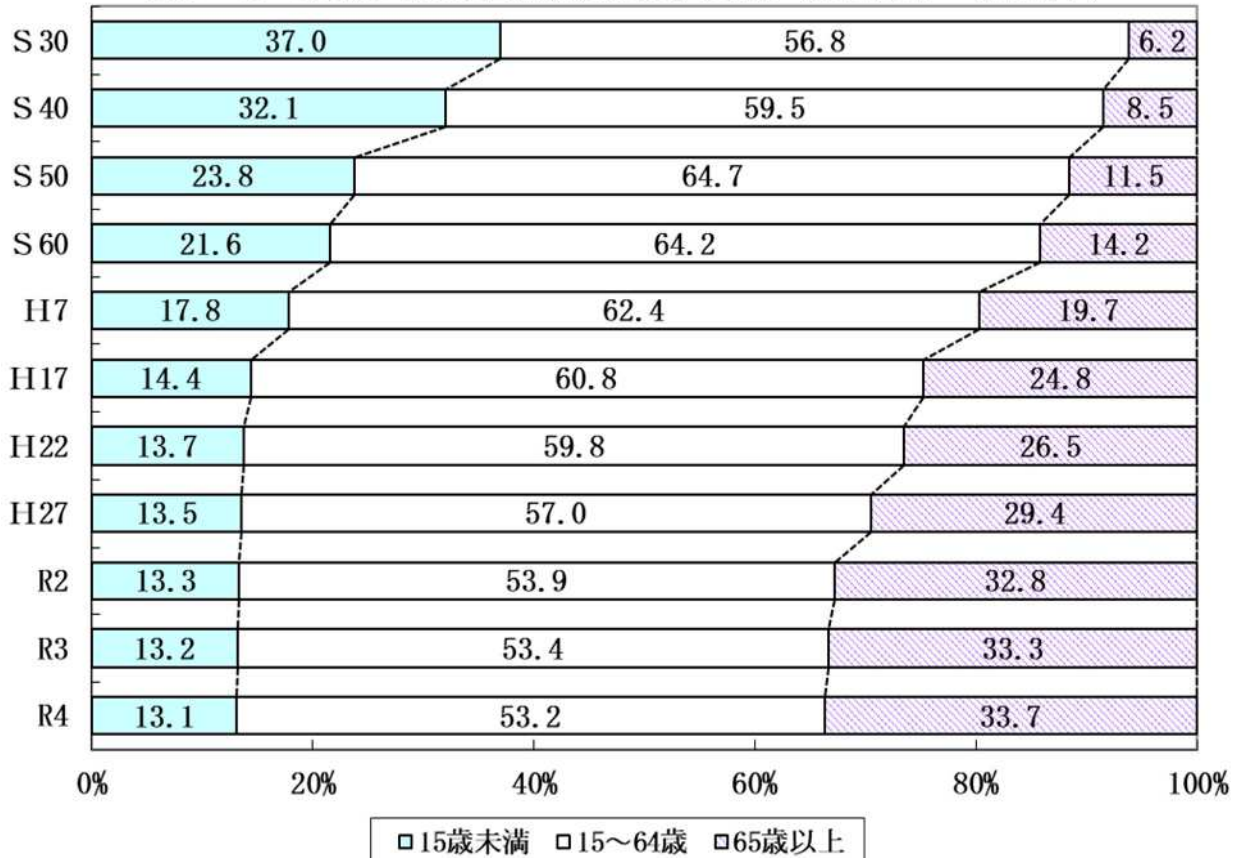
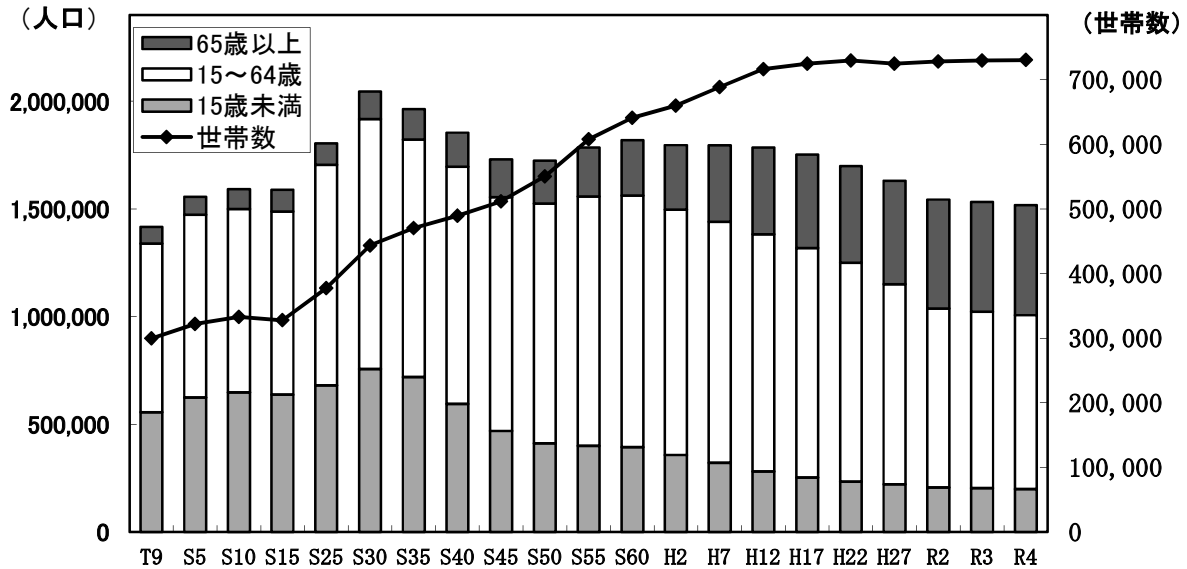


表3 本県の年齢3区分別人口の推移（昭和30年～令和4年）

年次	年少人口(15歳未満)		生産年齢人口(15～64歳)		老年人口(65歳以上)	
	人口	増減	人口	増減	人口	増減
	人	人	人	人	人	人
S 30	756,043	—	1,161,668	—	126,395	—
35	718,263	△ 37,780	1,103,720	△ 57,948	141,121	14,726
40	594,204	△ 124,059	1,102,221	△ 1,499	157,116	15,995
45	468,966	△ 125,238	1,085,707	△ 16,514	174,477	17,361
50	410,228	△ 58,738	1,114,775	29,068	198,770	24,293
55	399,511	△ 10,717	1,158,216	43,441	226,853	28,083
60	393,154	△ 6,357	1,168,410	10,194	257,638	30,785
H 2	357,453	△ 35,701	1,139,774	△ 28,636	298,904	41,266
7	319,918	△ 37,535	1,120,432	△ 19,342	353,857	54,953
12	280,717	△ 39,201	1,101,401	△ 19,031	403,239	49,382
17	252,285	△ 28,432	1,065,960	△ 35,441	434,559	31,320
22	233,379	△ 18,906	1,016,150	△ 49,810	449,692	15,133
27	220,751	△ 12,628	929,758	△ 86,392	479,734	30,042
R 2	205,381	△ 15,370	832,194	△ 97,564	505,891	26,157
3	202,920	△ 2,461	818,692	△ 13,502	510,086	4,195
4	199,456	△ 3,464	807,158	△ 11,534	511,720	1,634
年次	割合	増減	割合	増減	割合	増減
	%	ポイント	%	ポイント	%	ポイント
S 30	37.0	—	56.8	—	6.2	—
35	36.6	△ 0.4	56.2	△ 0.6	7.2	1.0
40	32.1	△ 4.5	59.5	3.3	8.5	1.3
45	27.1	△ 5.0	62.8	3.3	10.1	1.6
50	23.8	△ 3.3	64.7	1.9	11.5	1.4
55	22.4	△ 1.4	64.9	0.2	12.7	1.2
60	21.6	△ 0.8	64.2	△ 0.7	14.2	1.5
H 2	19.9	△ 1.7	63.4	△ 0.8	16.6	2.4
7	17.8	△ 2.1	62.4	△ 1.0	19.7	3.1
12	15.7	△ 2.1	61.7	△ 0.7	22.6	2.9
17	14.4	△ 1.3	60.8	△ 0.9	24.8	2.2
22	13.7	△ 0.7	59.8	△ 1.0	26.5	1.7
27	13.5	△ 0.2	57.0	△ 2.8	29.4	3.0
R 2	13.3	△ 0.2	53.9	△ 3.1	32.8	3.4
3	13.2	△ 0.1	53.4	△ 0.5	33.3	0.5
4	13.1	△ 0.1	53.2	△ 0.2	33.7	0.4

(注) 1 各年10月1日現在。
 2 令和2年までは国勢調査結果であり、年齢不詳は除いてある。
 3 令和3、4年は県人口移動調査結果であり、年齢不詳は除いてある。
 また増減については、対前年比較である。

(参考) 図6 本県の年齢3区分別人口及び世帯数の推移(大正9年～令和4年)



(注) 1 大正9年～令和2年は国勢調査結果であり、年齢不詳は除いてある。
 2 令和3, 4年は県人口移動調査結果であり、年齢不詳は除いてある。

(参考) 表4 本県の年齢3区分別人口及び世帯数の推移 (大正9年～令和4年)

	世帯数	人口 (人)				人口 性比	人員/ 世帯	人口 増減数	世帯 増減数
		総数	15歳未満	15～64歳	65歳以上				
T9	299,424	1,415,582	555,666	782,954	76,962	93.0	4.73		
S5	322,074	1,556,690	623,924	849,451	83,315	93.8	4.83	141,108	22,650
S10	332,632	1,591,466	648,524	851,502	91,440	94.5	4.78	34,776	10,558
S15	327,684	1,589,467	635,993	852,481	100,608	92.9	4.85	-1,999	-4,948
S25	377,620	1,804,118	680,010	1,024,366	99,731	92.9	4.78	214,651	49,936
S30	443,176	2,044,112	756,043	1,161,668	126,395	93.1	4.61	239,994	65,556
S35	470,303	1,963,104	718,263	1,103,720	141,121	91.0	4.17	-81,008	27,127
S40	489,492	1,853,541	594,204	1,102,221	157,116	89.0	3.79	-109,563	19,189
S45	511,820	1,729,150	468,966	1,085,707	174,477	86.9	3.38	-124,391	22,328
S50	550,297	1,723,902	410,228	1,114,775	198,770	87.5	3.13	-5,248	38,477
S55	607,452	1,784,623	399,511	1,158,216	226,853	88.8	2.94	60,721	57,155
S60	640,954	1,819,270	393,154	1,168,410	257,638	89.0	2.84	34,647	33,502
H2	659,880	1,797,824	357,453	1,139,774	298,904	88.2	2.72	-21,446	18,926
H7	688,646	1,794,224	319,918	1,120,432	353,857	88.2	2.61	-3,600	28,766
H12	716,610	1,786,194	280,717	1,101,401	403,239	88.4	2.49	-8,030	27,964
H17	725,045	1,753,179	252,285	1,065,960	434,559	87.8	2.42	-33,015	8,435
H22	729,386	1,706,242	233,379	1,016,150	449,692	87.6	2.34	-46,937	4,341
H27	724,690	1,648,177	220,751	929,758	479,734	88.3	2.27	-58,065	-4,696
R2	728,179	1,588,256	205,381	832,194	505,891	89.1	2.18	-59,921	3,489
R3	729,444	1,576,488	202,920	818,692	510,086	89.3	2.16	-11,768	1,265
R4	730,355	1,563,124	199,456	807,158	511,720	89.5	2.14	-13,364	911

(注) 1 各年10月1日現在。
 2 大正9年～令和2年は国勢調査結果であり、人口総数に年齢不詳が含まれている。
 3 令和3, 4年は県人口移動調査結果であり、人口総数に年齢不詳が含まれている。
 また、増減については対前年比較である。

II 市町村別人口

1 人口

令和4年10月1日現在の市町村別の人口は、鹿児島市が589,676人と最も多く、次いで霧島市が122,926人、鹿屋市が99,736人、薩摩川内市が91,075人となっている。

以下、人口7万人台が1市、人口5万人台が1市、4万人台が2市、3万人台が4市、2万人台が3市、1万人台が8市町、1万人未満が20町村となっている。

なお、鹿児島市、霧島市、鹿屋市及び薩摩川内市の上位4市の人口で県人口の57.8%を占めている。(表5 参照)

表5 市町村別人口及び県人口に占める割合(各年10月1日現在)

人口 順位	市町村名	令和4年		令和3年 人口(人)	人口 順位	市町村名	令和4年		令和3年 人口(人)
		人口(人)	県人口に占める割合(%)				人口(人)	県人口に占める割合(%)	
—	鹿児島県	1,563,124	100.0	1,576,488					
1	鹿児島市	589,676	37.7	591,856	23	屋久島町	11,447	0.7	11,688
2	霧島市	122,926	7.9	123,066	24	徳之島町	9,883	0.6	10,002
3	鹿屋市	99,736	6.4	100,493	25	長島町	9,318	0.6	9,518
4	薩摩川内市	91,075	5.8	91,873	26	湧水町	8,791	0.6	8,954
5	始良市	76,708	4.9	76,511	27	瀬戸内町	8,170	0.5	8,357
6	出水市	51,169	3.3	51,711	28	中種子町	7,250	0.5	7,388
7	日置市	46,455	3.0	46,804	29	錦江町	6,421	0.4	6,724
8	奄美市	40,501	2.6	40,939	30	喜界町	6,345	0.4	6,540
9	指宿市	37,760	2.4	38,415	31	東串良町	6,203	0.4	6,274
10	曾於市	31,938	2.0	32,554	32	和泊町	6,096	0.4	6,141
11	南さつま市	31,805	2.0	32,409	33	南大隅町	6,074	0.4	6,282
12	南九州市	31,644	2.0	32,398	34	伊仙町	5,953	0.4	6,086
13	志布志市	28,401	1.8	28,875	35	龍郷町	5,780	0.4	5,826
14	いちき串木野市	26,636	1.7	26,992	36	知名町	5,565	0.4	5,668
15	伊佐市	23,360	1.5	23,861	37	天城町	5,294	0.3	5,391
16	さつま町	19,224	1.2	19,728	38	南種子町	5,251	0.3	5,304
17	枕崎市	19,208	1.2	19,580	39	与論町	4,977	0.3	5,020
18	阿久根市	18,352	1.2	18,779	40	宇検村	1,583	0.1	1,598
19	西之表市	14,220	0.9	14,515	41	大和村	1,353	0.1	1,365
20	肝付町	13,612	0.9	13,883	42	十島村	724	0.05	747
21	垂水市	13,096	0.8	13,432	43	三島村	383	0.02	394
22	大崎町	11,947	0.8	12,133					

(注) 県人口移動調査結果である。

人口増減

人口増減を市町村別にみると、始良市（0.26%）のみ増加している。

一方、それ以外の42市町村では減少しており、減少率の大きい順に、錦江町（-4.51%）、南大隅町（-3.31%）、十島村（-3.08%）、喜界町（-2.98%）などとなっている。

（表6，表7 参照）

自然増減

自然増減を市町村別にみると、43市町村の全てにおいて減少している。減少率の大きい順に錦江町（-2.44%）、大和村（-2.42%）、南大隅町（-2.15%）、さつま町（-1.88%）などとなっている。

（表6，表7 参照）

社会増減

社会増減を市町村別にみると、12市町村で増加し、増加率の大きい順に大和村（1.54%）、始良市（0.80%）、龍郷町（0.58%）などとなっている。

一方、31市町村で減少しており、減少率の大きい順に十島村（-2.54%）、三島村（-2.54%）、錦江町（-2.07%）、喜界町（-1.31%）などとなっている。

（表6，表7 参照）

表6 人口増減要因別市町村

人口増減	増減要因	市町村名	市町村数
増加	自然増加・社会増加	なし	0
	自然減少・社会増加	始良市	1
減少	自然減少・社会増加	鹿児島市，日置市，霧島市，東串良町，南種子町，大和村，宇検村，龍郷町，徳之島町，和泊町，与論町	11
	自然減少・社会減少	鹿屋市，枕崎市，阿久根市，出水市，指宿市，西之表市，垂水市，薩摩川内市，曾於市，いちき串木野市，南さつま市，志布志市，奄美市，南九州市，伊佐市，三島村，十島村，さつま町，長島町，湧水町，大崎町，錦江町，南大隅町，肝付町，中種子町，屋久島町，瀬戸内町，喜界町，天城町，伊仙町，知名町	31

表7 市町村別人口増減率，自然増減率，社会増減率（令和4年10月1日現在）

（単位：％）

順位	人口増減		自然増減		社会増減	
	市町村名	増減率	市町村名	増減率	市町村名	増減率
—	鹿児島県	-0.85	鹿児島県	-0.80	鹿児島県	-0.05
1	始良市	0.26	三島村	-0.25	大和村	1.54
2	霧島市	-0.11	鹿児島市	-0.39	始良市	0.80
3	鹿児島市	-0.37	霧島市	-0.42	龍郷町	0.58
4	和泊町	-0.73	十島村	-0.54	東串良町	0.46
5	日置市	-0.75	始良市	-0.55	宇検村	0.38
6	鹿屋市	-0.75	鹿屋市	-0.62	霧島市	0.31
7	龍郷町	-0.79	薩摩川内市	-0.67	和泊町	0.26
8	与論町	-0.86	出水市	-0.89	与論町	0.18
9	薩摩川内市	-0.87	日置市	-0.92	日置市	0.18
10	大和村	-0.88	屋久島町	-0.94	南種子町	0.17
11	宇検村	-0.94	和泊町	-0.99	徳之島町	0.07
12	南種子町	-1.00	いちき串木野市	-1.01	鹿児島市	0.03
13	出水市	-1.05	奄美市	-1.03	大崎町	-0.03
14	奄美市	-1.07	与論町	-1.04	奄美市	-0.04
15	東串良町	-1.13	長島町	-1.13	鹿屋市	-0.13
16	徳之島町	-1.19	南種子町	-1.17	肝付町	-0.14
17	いちき串木野市	-1.32	志布志市	-1.17	曾於市	-0.14
18	大崎町	-1.53	徳之島町	-1.26	出水市	-0.16
19	志布志市	-1.64	西之表市	-1.27	天城町	-0.19
20	指宿市	-1.71	伊仙町	-1.28	薩摩川内市	-0.20
21	天城町	-1.80	宇検村	-1.31	湧水町	-0.20
22	知名町	-1.82	指宿市	-1.32	いちき串木野市	-0.31
23	湧水町	-1.82	知名町	-1.32	南さつま市	-0.37
24	南さつま市	-1.86	龍郷町	-1.37	指宿市	-0.39
25	中種子町	-1.87	瀬戸内町	-1.41	枕崎市	-0.42
26	曾於市	-1.89	中種子町	-1.45	中種子町	-0.42
27	枕崎市	-1.90	枕崎市	-1.48	志布志市	-0.47
28	肝付町	-1.95	南さつま市	-1.49	知名町	-0.49
29	西之表市	-2.03	大崎町	-1.50	伊佐市	-0.51
30	屋久島町	-2.06	伊佐市	-1.59	阿久根市	-0.53
31	伊佐市	-2.10	東串良町	-1.59	南九州市	-0.65
32	長島町	-2.10	天城町	-1.61	さつま町	-0.68
33	伊仙町	-2.19	湧水町	-1.62	垂水市	-0.70
34	瀬戸内町	-2.24	喜界町	-1.67	西之表市	-0.76
35	阿久根市	-2.27	南九州市	-1.68	瀬戸内町	-0.83
36	南九州市	-2.33	阿久根市	-1.74	伊仙町	-0.90
37	垂水市	-2.50	曾於市	-1.75	長島町	-0.97
38	さつま町	-2.55	垂水市	-1.80	屋久島町	-1.12
39	三島村	-2.79	肝付町	-1.82	南大隅町	-1.16
40	喜界町	-2.98	さつま町	-1.88	喜界町	-1.31
41	十島村	-3.08	南大隅町	-2.15	錦江町	-2.07
42	南大隅町	-3.31	大和村	-2.42	三島村	-2.54
43	錦江町	-4.51	錦江町	-2.44	十島村	-2.54

- (注) 1 人口増減率(%) $\frac{\text{人口増減(令和3年10月～令和4年9月)}}{\text{令和3年10月1日現在人口}}$
- 2 自然増減率(%) $\frac{\text{自然増減(令和3年10月～令和4年9月)}}{\text{令和3年10月1日現在人口}}$
- 3 社会増減率(%) $\frac{\text{社会増減(令和3年10月～令和4年9月)}}{\text{令和3年10月1日現在人口}}$

2 年齢別人口

年少人口割合

年少人口（15歳未満）の割合を市町村別にみると、三島村が22.7%と最も高く、次いで十島村が18.5%、龍郷町が15.7%、伊仙町が15.7%などとなっている。

一方、垂水市が8.7%と最も低く、次いで南大隅町が8.9%、錦江町が9.3%、湧水町が9.6%などとなっている。

（表8 参照）

生産年齢人口割合

生産年齢人口（15～64歳）の割合を市町村別にみると、鹿児島市が57.0%と最も高く、次いで霧島市が57.0%、鹿屋市が54.2%、十島村が53.6%などとなっている。

一方、南大隅町が40.4%と最も低く、次いで錦江町が42.4%、宇検村が42.5%、湧水町が45.0%などとなっている。

（表8 参照）

老年人口割合

老年人口（65歳以上）の割合を市町村別にみると、南大隅町が50.7%と最も高く、次いで錦江町が48.3%、湧水町が45.4%、垂水市が45.2%などとなっており、39市町村で30%以上となっている。

一方、三島村が26.9%と最も低く、次いで十島村が27.9%、霧島市が28.7%、鹿児島市が29.5%などとなっている。

（表8 参照）

75歳以上人口割合

75歳以上人口の割合を市町村別にみると、南大隅町が28.8%と最も高く、次いで錦江町が27.1%、湧水町が25.4%、阿久根市が24.6%などとなっており、40市町村で15%以上となっている。

一方、十島村が13.7%と最も低く、次いで霧島市が14.2%、鹿児島市が14.6%、三島村が15.1%などとなっている。

（表8 参照）

表 8 市町村別，年齢 3 区分別人口（令和 4 年 10 月 1 日現在）

市町村名	総人口		15歳未満		15～64歳			65歳以上			うち75歳以上			
			人口(人)	割合(%)	順位	人口(人)	割合(%)	順位	人口(人)	割合(%)	順位	人口(人)	割合(%)	順位
	順位	順位												
県計	1,563,124		199,456	13.1		807,158	53.2		511,720	33.7		262,554	17.3	
市部計	1,394,666		178,566	13.2		727,539	53.9		443,965	32.9		226,724	16.8	
郡部計	167,644		20,874	12.5		78,844	47.1		67,732	40.4		35,813	21.4	
鹿児島市	589,676	1	74,485	13.5	17	314,803	57.0	1	162,782	29.5	40	80,786	14.6	41
鹿屋市	99,736	3	14,745	15.0	6	53,246	54.2	3	30,295	30.8	39	15,542	15.8	39
枕崎市	19,208	17	1,916	10.0	39	9,063	47.3	26	8,177	42.7	11	4,204	21.9	14
阿久根市	18,352	18	1,838	10.1	38	8,485	46.4	33	7,953	43.5	6	4,503	24.6	4
出水市	51,169	6	6,589	13.0	20	26,262	52.0	8	17,657	35.0	33	9,238	18.3	32
指宿市	37,760	9	4,259	11.3	28	17,750	47.2	28	15,633	41.5	15	8,123	21.6	17
西之表市	14,220	19	1,704	12.0	25	6,918	48.7	17	5,592	39.3	20	2,984	21.0	19
垂水市	13,096	21	1,124	8.7	43	5,954	46.1	35	5,849	45.2	4	3,044	23.5	7
薩摩川内市	91,075	4	12,267	13.6	15	48,280	53.5	5	29,761	33.0	37	15,491	17.2	34
日置市	46,455	7	5,966	12.9	21	23,567	50.8	10	16,852	36.3	32	8,786	18.9	29
曾於市	31,938	10	3,462	10.9	36	14,690	46.1	37	13,746	43.1	7	7,348	23.0	10
霧島市	122,926	2	17,266	14.3	11	68,823	57.0	2	34,665	28.7	41	17,175	14.2	42
いちき串木野市	26,636	14	2,931	11.0	34	13,467	50.6	12	10,192	38.3	24	5,433	20.4	22
南さつま市	31,805	11	3,522	11.3	30	14,817	47.4	24	12,949	41.4	16	6,894	22.0	13
志布志市	28,401	13	3,760	13.3	18	13,968	49.6	14	10,452	37.1	30	5,458	19.4	27
奄美市	40,501	8	5,487	13.6	16	21,211	52.5	7	13,707	33.9	35	6,669	16.5	37
南九州市	31,644	12	3,448	10.9	35	14,940	47.2	27	13,245	41.9	14	7,014	22.2	12
伊佐市	23,360	15	2,579	11.1	33	10,744	46.1	34	9,994	42.9	9	5,510	23.6	6
始良市	76,708	5	11,218	14.7	7	40,551	53.2	6	24,464	32.1	38	12,522	16.4	38
鹿児島郡	1,107		221	20.0		581	52.5		305	27.6		157	14.2	
三島村	383	43	87	22.7	1	193	50.4	13	103	26.9	43	58	15.1	40
十島村	724	42	134	18.5	2	388	53.6	4	202	27.9	42	99	13.7	43
薩摩郡	19,224		2,006	10.5		8,931	46.6		8,243	43.0		4,587	23.9	
さつま町	19,224	16	2,006	10.5	37	8,931	46.6	30	8,243	43.0	8	4,587	23.9	5
出水郡	9,318		1,340	14.4		4,406	47.3		3,564	38.3		1,812	19.5	
長島町	9,318	25	1,340	14.4	10	4,406	47.3	25	3,564	38.3	25	1,812	19.5	26
始良郡	8,791		843	9.6		3,958	45.0		3,988	45.4		2,236	25.4	
湧水町	8,791	26	843	9.6	40	3,958	45.0	40	3,988	45.4	3	2,236	25.4	3
曾於郡	11,947		1,341	11.2		5,707	47.8		4,882	40.9		2,519	21.1	
大崎町	11,947	22	1,341	11.2	31	5,707	47.8	23	4,882	40.9	17	2,519	21.1	18
肝属郡	32,310		3,551	11.0		14,456	44.8		14,296	44.3		7,967	24.7	
東串良町	6,203	31	879	14.2	13	3,007	48.5	18	2,311	37.3	28	1,293	20.9	20
錦江町	6,421	29	594	9.3	41	2,725	42.4	42	3,101	48.3	2	1,743	27.1	2
南大隅町	6,074	33	542	8.9	42	2,455	40.4	43	3,077	50.7	1	1,749	28.8	1
肝付町	13,612	20	1,536	11.3	29	6,269	46.1	36	5,807	42.7	12	3,182	23.4	9
熊毛郡	23,948		3,052	12.8		11,609	48.5		9,268	38.7		4,809	20.1	
中種子町	7,250	28	903	12.5	24	3,397	46.9	29	2,947	40.7	18	1,665	23.0	11
南種子町	5,251	38	692	13.2	19	2,563	48.9	16	1,990	37.9	26	1,047	20.0	25
屋久島町	11,447	23	1,457	12.7	22	5,649	49.4	15	4,331	37.9	27	2,097	18.3	31
大島郡	60,999		8,520	14.0		29,196	47.9		23,186	38.1		11,726	19.3	
大和村	1,353	41	150	11.1	32	628	46.4	32	574	42.5	13	318	23.5	8
宇検村	1,583	40	198	12.5	23	672	42.5	41	713	45.0	5	344	21.7	15
瀬戸内町	8,170	27	970	11.9	26	3,900	47.9	22	3,275	40.2	19	1,662	20.4	23
龍郷町	5,780	35	909	15.7	3	2,937	50.8	9	1,931	33.4	36	990	17.1	35
喜界町	6,345	30	739	11.7	27	2,883	45.6	38	2,699	42.7	10	1,365	21.6	16
徳之島町	9,883	24	1,496	15.1	5	5,015	50.7	11	3,372	34.1	34	1,662	16.8	36
天城町	5,294	37	728	13.8	14	2,535	47.9	21	2,031	38.4	23	1,076	20.3	24
伊仙町	5,953	34	934	15.7	4	2,705	45.4	39	2,314	38.9	22	1,236	20.8	21
和泊町	6,096	32	888	14.6	8	2,948	48.4	19	2,260	37.1	31	1,072	17.6	33
知名町	5,565	36	787	14.3	12	2,569	46.5	31	2,165	39.2	21	1,042	18.9	30
与論町	4,977	39	721	14.5	9	2,404	48.3	20	1,852	37.2	29	959	19.3	28

(注) 1 県計は、転入・転出の県外分のみを推計要素としているので市町村の合計人口とは一致しない。
 2 総人口には年齢不詳を含むため、年齢別人口の合計とは一致しない。
 3 順位は、割合を小数点第二位以下も計算の上、算出している。

Ⅲ 世帯

令和4年10月1日現在の鹿児島県の世帯数は730,355世帯で、令和3年10月から令和4年9月までの1年間に911世帯(0.1%)増加している。

市町村別に世帯数をみると、鹿児島市が283,212世帯(県世帯数の38.8%)で最も多く、次いで霧島市が57,112世帯(同7.8%)、鹿屋市が46,356世帯(同6.3%)、薩摩川内市が41,196世帯(同5.6%)などとなっている。

(表9 参照)

表9 市町村別世帯数及び県世帯数に占める割合(各年10月1日現在)

世帯 順位	市町村名	令和4年		令和3年 世帯数	世帯 順位	市町村名	令和4年		令和3年 世帯数
		世帯数	県世帯数 に占める 割合(%)				世帯数	県世帯数 に占める 割合(%)	
—	鹿児島県	730,355	100.0	729,444					
1	鹿児島市	283,212	38.8	281,450	23	屋久島町	5,803	0.8	5,830
2	霧島市	57,112	7.8	56,658	24	徳之島町	4,670	0.6	4,708
3	鹿屋市	46,356	6.3	46,283	25	瀬戸内町	4,191	0.6	4,226
4	薩摩川内市	41,196	5.6	41,162	26	湧水町	3,990	0.5	4,030
5	始良市	33,522	4.6	33,165	27	長島町	3,912	0.5	3,958
6	出水市	22,928	3.1	22,846	28	中種子町	3,550	0.5	3,566
7	奄美市	19,555	2.7	19,605	29	喜界町	3,218	0.4	3,266
8	日置市	19,460	2.7	19,434	30	錦江町	3,029	0.4	3,107
9	指宿市	17,537	2.4	17,631	31	南大隅町	2,992	0.4	3,081
10	曾於市	14,882	2.0	15,040	32	和泊町	2,816	0.4	2,831
11	南さつま市	14,211	1.9	14,327	33	東串良町	2,798	0.4	2,791
12	南九州市	14,181	1.9	14,342	34	伊仙町	2,771	0.4	2,788
13	志布志市	13,070	1.8	13,162	35	南種子町	2,654	0.4	2,665
14	いちき串木野市	11,863	1.6	11,887	36	知名町	2,633	0.4	2,668
15	伊佐市	11,031	1.5	11,163	37	龍郷町	2,583	0.4	2,581
16	枕崎市	9,236	1.3	9,299	38	天城町	2,485	0.3	2,489
17	さつま町	8,900	1.2	9,088	39	与論町	2,190	0.3	2,183
18	阿久根市	8,434	1.2	8,514	40	宇検村	750	0.1	763
19	西之表市	6,925	0.9	7,000	41	大和村	683	0.1	689
20	垂水市	6,415	0.9	6,455	42	十島村	415	0.06	413
21	肝付町	6,177	0.8	6,263	43	三島村	212	0.03	212
22	大崎町	5,807	0.8	5,825					

(注) 1 県人口移動調査結果である。

2 順位は、割合を小数点第二位以下も計算の上、算出している。

IV 外国人

令和4年10月1日現在の鹿児島県の外国人人口は12,002人で、令和3年10月から令和4年9月までの1年間に1,574人(15.09%)増加している。

市町村別に総人口に占める外国人の割合をみると、大崎町が3.06%で最も高く、次いで東串良町が2.42%、垂水市が2.35%、三島村が2.09%などとなっている。

(表10 参照)

表10 外国人人口，市町村人口に占める外国人人口の割合（各年10月1日現在）

(単位：人)

市町村名	令和4年				令和3年			増減 (A-B)
	総人口	外国人 人口 (A)	市町村人口に占める 外国人人口の割合		総人口	外国人 人口 (B)	市町村人口に占める 外国人人口の割合 (%)	
			(%)	順位				
鹿児島県	1,563,124	12,002	0.77	—	1,576,488	10,428	0.66	1,574
鹿児島市	589,676	2,808	0.48	32	591,856	2,412	0.41	396
鹿屋市	99,736	675	0.68	23	100,493	573	0.57	102
枕崎市	19,208	380	1.98	6	19,580	333	1.70	47
阿久根市	18,352	110	0.60	26	18,779	96	0.51	14
出水市	51,169	818	1.60	7	51,711	753	1.46	65
指宿市	37,760	385	1.02	15	38,415	356	0.93	29
西之表市	14,220	74	0.52	29	14,515	67	0.46	7
垂水市	13,096	308	2.35	3	13,432	263	1.96	45
薩摩川内市	91,075	477	0.52	28	91,873	468	0.51	9
日置市	46,455	366	0.79	20	46,804	316	0.68	50
曾於市	31,938	349	1.09	13	32,554	345	1.06	4
霧島市	122,926	837	0.68	22	123,066	729	0.59	108
いちき串木野市	26,636	249	0.93	17	26,992	210	0.78	39
南さつま市	31,805	218	0.69	21	32,409	212	0.65	6
志布志市	28,401	435	1.53	8	28,875	371	1.28	64
奄美市	40,501	112	0.28	41	40,939	105	0.26	7
南九州市	31,644	439	1.39	10	32,398	386	1.19	53
伊佐市	23,360	151	0.65	24	23,861	121	0.51	30
始良市	76,708	394	0.51	30	76,511	348	0.45	46
三島村	383	8	2.09	4	394	5	1.27	3
十島村	724	10	1.38	11	747	6	0.80	4
さつま町	19,224	392	2.04	5	19,728	402	2.04	-10
長島町	9,318	86	0.92	18	9,518	84	0.88	2
湧水町	8,791	95	1.08	14	8,954	89	0.99	6
大崎町	11,947	366	3.06	1	12,133	288	2.37	78
東串良町	6,203	150	2.42	2	6,274	121	1.93	29
錦江町	6,421	86	1.34	12	6,724	74	1.10	12
南大隅町	6,074	28	0.46	33	6,282	21	0.33	7
肝付町	13,612	50	0.37	38	13,883	50	0.36	0
中種子町	7,250	25	0.34	39	7,388	22	0.30	3
南種子町	5,251	14	0.27	42	5,304	12	0.23	2
屋久島町	11,447	112	0.98	16	11,688	104	0.89	8
大和村	1,353	5	0.37	37	1,365	6	0.44	-1
宇検村	1,583	6	0.38	36	1,598	7	0.44	-1
瀬戸内町	8,170	20	0.24	43	8,357	11	0.13	9
龍郷町	5,780	22	0.38	35	5,826	22	0.38	0
喜界町	6,345	41	0.65	25	6,540	41	0.63	0
徳之島町	9,883	48	0.49	31	10,002	40	0.40	8
天城町	5,294	29	0.55	27	5,391	30	0.56	-1
伊仙町	5,953	25	0.42	34	6,086	28	0.46	-3
和泊町	6,096	87	1.43	9	6,141	87	1.42	0
知名町	5,565	50	0.90	19	5,668	55	0.97	-5
与論町	4,977	15	0.30	40	5,020	12	0.24	3

(注) 県人口移動調査結果である。

統計表・参考表

第1表 市町村別, 男女別人口及び世帯数, 人口動態(令和4(2022)年10月1日現在)

(単位:人)

市町村名	世帯数	人 口				令和3年10月～令和4年9月の人口動態						
		計	うち 外国人	男	女	増減	自 然 動 態			社 会 動 態		
							出 生	死 亡	自然増減	転 入	転 出	社会増減
県 計	730,355	1,563,124	12,002	738,127	824,997	-13,364	10,839	23,385	-12,546	30,471	31,289	-818
市 部 計	651,126	1,394,666	9,585	656,183	738,483	-10,397	9,844	19,810	-9,966	54,076	54,507	-431
郡 部 計	79,229	167,644	1,770	81,595	86,049	-3,367	995	3,575	-2,580	7,937	8,724	-787
鹿 児 島 市	283,212	589,676	2,808	274,684	314,992	-2,180	4,482	6,818	-2,336	20,310	20,154	156
鹿 屋 市	46,356	99,736	675	47,832	51,904	-757	839	1,467	-628	4,583	4,712	-129
枕 崎 市	9,236	19,208	380	8,816	10,392	-372	84	374	-290	684	766	-82
阿 久 根 市	8,434	18,352	110	8,648	9,704	-427	88	415	-327	540	640	-100
出 水 市	22,928	51,169	818	23,985	27,184	-542	307	767	-460	1,958	2,040	-82
指 宿 市	17,537	37,760	385	17,594	20,166	-655	200	707	-507	1,205	1,353	-148
西 之 表 市	6,925	14,220	74	6,794	7,426	-295	72	256	-184	680	791	-111
垂 水 市	6,415	13,096	308	6,089	7,007	-336	45	287	-242	440	534	-94
薩 摩 川 内 市	41,196	91,075	477	44,204	46,871	-798	694	1,308	-614	3,697	3,881	-184
日 置 市	19,460	46,455	366	21,889	24,566	-349	286	718	-432	1,991	1,908	83
曾 於 市	14,882	31,938	349	14,916	17,022	-616	149	718	-569	1,105	1,152	-47
霧 島 市	57,112	122,926	837	59,061	63,865	-140	954	1,476	-522	5,668	5,286	382
いちき串木野市	11,863	26,636	249	12,385	14,251	-356	127	399	-272	822	906	-84
志 布 志 市	14,211	31,805	218	14,677	17,128	-604	156	640	-484	1,242	1,362	-120
南 佐 賀 市	13,070	28,401	435	13,576	14,825	-474	187	525	-338	1,202	1,338	-136
奄 美 市	19,555	40,501	112	19,347	21,154	-438	292	713	-421	2,193	2,210	-17
伊 佐 市	14,181	31,644	439	14,818	16,826	-754	153	696	-543	1,032	1,243	-211
始 良 市	11,031	23,360	151	10,902	12,458	-501	124	503	-379	721	843	-122
始 良 市	33,522	76,708	394	35,966	40,742	197	605	1,023	-418	4,003	3,388	615
鹿 児 島 郡	627	1,107	18	603	504	-34	5	10	-5	163	192	-29
三 島 村	212	383	8	188	195	-11	3	4	-1	75	85	-10
十 島 村	415	724	10	415	309	-23	2	6	-4	88	107	-19
薩 摩 郡	8,900	19,224	392	9,007	10,217	-504	79	449	-370	692	826	-134
さ つ ま 町	8,900	19,224	392	9,007	10,217	-504	79	449	-370	692	826	-134
出 水 郡	3,912	9,318	86	4,548	4,770	-200	80	188	-108	232	324	-92
長 島 町	3,912	9,318	86	4,548	4,770	-200	80	188	-108	232	324	-92
始 良 郡	3,990	8,791	95	4,258	4,533	-163	40	185	-145	359	377	-18
湧 水 町	3,990	8,791	95	4,258	4,533	-163	40	185	-145	359	377	-18
曾 於 郡	5,807	11,947	366	5,677	6,270	-186	57	239	-182	776	780	-4
大 崎 町	5,807	11,947	366	5,677	6,270	-186	57	239	-182	776	780	-4
肝 属 郡	14,996	32,310	314	15,638	16,672	-853	158	809	-651	1,201	1,403	-202
東 串 良 町	2,798	6,203	150	2,930	3,273	-71	41	141	-100	298	269	29
錦 江 町	3,029	6,421	86	3,062	3,359	-303	29	193	-164	193	332	-139
南 大 隅 町	2,992	6,074	28	2,906	3,168	-208	26	161	-135	154	227	-73
肝 付 町	6,177	13,612	50	6,740	6,872	-271	62	314	-252	556	575	-19
熊 毛 郡	12,007	23,948	151	11,700	12,248	-432	134	413	-279	1,161	1,314	-153
中 種 子 町	3,550	7,250	25	3,435	3,815	-138	45	152	-107	304	335	-31
南 種 子 町	2,654	5,251	14	2,658	2,593	-53	29	91	-62	287	278	9
屋 久 島 町	5,803	11,447	112	5,607	5,840	-241	60	170	-110	570	701	-131
大 島 郡	28,990	60,999	348	30,164	30,835	-995	442	1,282	-840	3,353	3,508	-155
大 宇 根 村	683	1,353	5	675	678	-12	5	38	-33	80	59	21
検 査 村	750	1,583	6	773	810	-15	8	29	-21	78	72	6
瀬 戸 内 町	4,191	8,170	20	4,051	4,119	-187	50	168	-118	469	538	-69
龍 郷 町	2,583	5,780	22	2,788	2,992	-46	48	128	-80	403	369	34
喜 界 町	3,218	6,345	41	3,118	3,227	-195	32	141	-109	243	329	-86
徳 之 島 町	4,670	9,883	48	4,857	5,026	-119	96	222	-126	592	585	7
天 城 町	2,485	5,294	29	2,698	2,596	-97	38	125	-87	249	259	-10
伊 仙 町	2,771	5,953	25	2,979	2,974	-133	44	122	-78	310	365	-55
和 泊 町	2,816	6,096	87	3,020	3,076	-45	45	106	-61	379	363	16
知 名 町	2,633	5,565	50	2,779	2,786	-103	43	118	-75	316	344	-28
与 論 町	2,190	4,977	15	2,426	2,551	-43	33	85	-52	234	225	9

(注) 1 県計は、転入・転出の県外分のみを推計要素としているので市町村人口の合計とは一致しない。

2 各市町村の世帯数・人口は令和2年国勢調査の確定数により推計したものである。

第2表 鹿児島県自然動態・社会動態の推移（昭和46年～令和4年）（単位：人）

年次	自然動態			社会動態			増減計
	出生	死亡	増減	県外転入	県外転出	増減	
昭和46年	23,691	14,841	8,850	66,338	93,708	-27,370	-18,520
47年	24,229	14,819	9,410	68,894	84,893	-15,999	-6,589
48年	24,702	15,076	9,626	71,132	83,030	-11,898	-2,272
49年	25,284	15,265	10,019	68,260	78,068	-9,808	211
50年	24,390	15,153	9,237	66,648	71,724	-5,076	4,161
51年	24,239	15,336	8,903	65,846	64,484	1,362	10,265
52年	24,561	15,270	9,291	65,209	63,820	1,389	10,680
53年	24,521	14,695	9,826	62,345	61,484	861	10,687
54年	24,488	14,766	9,722	60,263	58,371	1,892	11,614
55年	24,852	15,537	9,315	57,922	57,605	317	9,632
56年	24,435	15,315	9,120	55,095	55,909	-814	8,306
57年	24,609	14,779	9,830	53,069	56,735	-3,666	6,164
58年	24,380	15,316	9,064	50,122	54,909	-4,787	4,277
59年	24,244	15,434	8,810	49,319	53,175	-3,856	4,954
60年	23,393	14,996	8,397	49,302	52,842	-3,540	4,857
61年	21,533	15,602	5,931	45,597	53,366	-7,769	-1,838
62年	22,276	14,704	7,572	44,824	51,587	-6,763	809
63年	21,127	15,601	5,526	41,810	51,020	-9,210	-3,684
平成元年	19,923	15,484	4,439	41,267	51,372	-10,105	-5,666
2年	19,189	15,834	3,355	40,484	51,637	-11,153	-7,798
3年	18,405	15,847	2,558	41,506	50,608	-9,102	-6,544
4年	18,297	15,916	2,381	41,466	48,694	-7,228	-4,847
5年	17,793	16,208	1,585	41,634	44,574	-2,940	-1,355
6年	17,652	15,996	1,656	41,735	41,050	685	2,341
7年	17,246	17,238	8	42,350	40,341	2,009	2,017
8年	16,591	16,565	26	40,991	41,547	-556	-530
9年	16,710	16,468	242	40,973	41,921	-948	-706
10年	16,402	16,639	-237	40,836	43,260	-2,424	-2,661
11年	15,782	17,963	-2,181	40,314	41,083	-769	-2,950
12年	16,073	17,087	-1,014	40,094	40,248	-154	-1,168
13年	15,930	17,245	-1,315	39,369	41,288	-1,919	-3,234
14年	16,045	17,360	-1,315	38,892	41,569	-2,677	-3,992
15年	15,550	18,071	-2,521	38,444	40,537	-2,093	-4,614
16年	15,136	18,006	-2,870	37,532	40,284	-2,752	-5,622
17年	15,049	18,791	-3,742	36,694	40,666	-3,972	-7,714
18年	14,971	18,886	-3,915	34,714	40,957	-6,243	-10,158
19年	15,089	19,265	-4,176	33,211	40,417	-7,206	-11,382
20年	15,400	19,845	-4,445	32,541	39,903	-7,362	-11,807
21年	15,099	19,710	-4,611	33,288	37,420	-4,132	-8,743
22年	15,218	19,789	-4,571	31,626	34,229	-2,603	-7,174
23年	15,285	21,256	-5,971	32,314	33,926	-1,612	-7,583
24年	14,954	20,911	-5,957	30,585	33,776	-3,191	-9,148
25年	14,837	21,185	-6,348	30,708	33,552	-2,844	-9,192
26年	14,219	21,560	-7,341	29,265	33,133	-3,868	-11,209
27年	14,312	21,640	-7,328	29,215	33,588	-4,373	-11,701
28年	13,847	21,322	-7,475	29,556	32,986	-3,430	-10,905
29年	13,336	21,661	-8,325	28,897	32,410	-3,513	-11,838
30年	13,091	21,968	-8,877	29,614	32,202	-2,588	-11,465
令和元年	12,295	21,639	-9,344	30,577	33,491	-2,914	-12,258
2年	11,627	21,217	-9,590	28,142	30,847	-2,705	-12,295
3年	11,634	21,874	-10,240	27,761	29,289	-1,528	-11,768
4年	10,839	23,385	-12,546	30,471	31,289	-818	-13,364

(注) 1 各年、前年の10月1日～9月30日までの数値である。
 2 平成7年以前には外国人は含まない。

第3表 鹿児島県男女別人口及び世帯数の推移（昭和10年～令和4年）

県 計

各年10月1日現在
（ ）は国勢調査年

年次	世帯数	人			口		人口性比
		総数	対前年増減数	対前年増減率	男	女	
(昭和10年)	332,632	1,591,466	—	—	773,125	818,341	94.5
(25年)	377,620	1,804,118	—	—	868,962	935,156	92.9
(30年)	443,176	2,044,112	—	—	985,617	1,058,495	93.1
31年	445,586	2,040,445	-3,667	-0.2	983,441	1,057,004	93.0
32年	446,567	2,015,545	-24,900	-1.2	969,836	1,045,709	92.7
33年	449,563	2,003,239	-12,306	-0.6	959,133	1,044,106	91.9
34年	452,649	1,987,163	-16,076	-0.8	950,000	1,037,163	91.6
(35年)	470,303	1,963,104	-24,059	-1.2	935,282	1,027,822	91.0
36年	472,097	1,942,643	-20,461	-1.0	922,544	1,020,099	90.4
37年	474,271	1,913,983	-28,660	-1.5	905,275	1,008,708	89.7
38年	479,531	1,895,423	-18,560	-1.0	894,957	1,000,466	89.5
39年	484,254	1,876,185	-19,238	-1.0	884,452	991,733	89.2
(40年)	489,492	1,853,541	-22,644	-1.2	872,751	980,790	89.0
41年	494,741	1,835,623	-17,918	-1.0	863,324	972,299	88.8
42年	500,129	1,818,769	-16,854	-0.9	853,885	964,884	88.5
43年	504,931	1,792,211	-26,558	-1.5	838,790	953,421	88.0
44年	509,792	1,762,293	-29,918	-1.7	822,188	940,105	87.5
(45年)	511,820	1,729,150	-33,143	-1.9	803,980	925,170	86.9
46年	517,721	1,709,672	-19,478	-1.1	793,544	916,128	86.6
47年	525,310	1,705,008	-4,664	-0.3	792,020	912,988	86.8
48年	534,371	1,708,432	3,424	0.2	794,757	913,675	87.0
49年	542,343	1,714,205	5,773	0.3	798,295	915,910	87.2
(50年)	550,297	1,723,902	9,697	0.6	804,365	919,537	87.5
51年	561,699	1,734,890	10,988	0.6	811,777	923,113	87.9
52年	570,068	1,746,998	12,108	0.7	819,010	927,988	88.3
53年	584,983	1,759,573	12,575	0.7	826,326	933,247	88.5
54年	596,592	1,773,184	13,611	0.8	833,691	939,493	88.7
(55年)	607,452	1,784,623	11,439	0.6	839,392	945,231	88.8
56年	613,593	1,794,065	9,442	0.5	844,221	949,844	88.9
57年	619,876	1,801,306	7,241	0.4	847,706	953,600	88.9
58年	627,031	1,806,772	5,466	0.3	850,090	956,682	88.9
59年	633,865	1,813,541	6,769	0.4	853,808	959,733	89.0
(60年)	640,954	1,819,270	5,729	0.3	856,493	962,777	89.0
61年	644,702	1,816,600	-2,670	-0.1	854,704	961,896	88.9
62年	648,877	1,816,898	298	0.0	854,317	962,581	88.8
63年	652,744	1,812,213	-4,685	-0.3	851,206	961,007	88.6
平成1年	656,524	1,805,884	-6,329	-0.3	847,102	958,782	88.4
(2年)	659,880	1,797,824	-8,060	-0.4	842,474	955,350	88.2
3年	665,916	1,792,214	-5,610	-0.3	839,521	952,693	88.1
4年	671,036	1,788,532	-3,682	-0.2	837,557	950,975	88.1
5年	676,368	1,787,979	-553	-0.0	837,361	950,618	88.1
6年	682,250	1,791,441	3,462	0.2	839,518	951,923	88.2
(7年)	688,646	1,794,224	2,783	0.2	840,980	953,244	88.2
8年	694,368	1,793,705	-519	-0.0	840,991	952,714	88.3
9年	699,955	1,793,010	-695	-0.0	840,855	952,155	88.3
10年	704,838	1,790,360	-2,650	-0.1	839,425	950,935	88.3
11年	710,369	1,787,421	-2,939	-0.2	838,359	949,062	88.3
(12年)	716,610	1,786,194	-1,227	-0.1	837,979	948,215	88.4
13年	719,342	1,781,393	-4,801	-0.3	835,074	946,319	88.2
14年	721,036	1,775,833	-5,560	-0.3	831,937	943,896	88.1
15年	723,387	1,769,652	-6,181	-0.3	828,492	941,160	88.0
16年	724,768	1,762,461	-7,191	-0.4	824,566	937,895	87.9
(17年)	725,045	1,753,179	-9,282	-0.5	819,646	933,533	87.8
18年	727,383	1,743,484	-9,695	-0.6	814,794	928,690	87.7
19年	727,425	1,732,568	-10,916	-0.6	808,914	923,654	87.6
20年	727,714	1,721,227	-11,341	-0.7	803,133	918,094	87.5
21年	728,359	1,712,950	-8,277	-0.5	799,407	913,543	87.5
(22年)	729,386	1,706,242	-6,708	-0.4	796,896	909,346	87.6
23年	730,047	1,696,815	-9,427	-0.6	793,103	903,712	87.8
24年	729,141	1,685,820	-10,995	-0.6	788,671	897,149	87.9
25年	728,150	1,674,781	-11,039	-0.7	784,193	890,588	88.1
26年	726,468	1,661,725	-13,056	-0.8	778,530	883,195	88.1
(27年)	724,690	1,648,177	-13,548	-0.8	773,061	875,116	88.3
28年	725,987	1,637,272	-10,905	-0.7	768,182	869,090	88.4
29年	726,924	1,625,434	-11,838	-0.7	763,143	862,291	88.5
30年	728,126	1,613,969	-11,465	-0.7	758,331	855,638	88.6
令和1年	728,981	1,601,711	-12,258	-0.8	753,117	848,594	88.7
(2年)	728,179	1,588,256	-13,455	-0.8	748,306	839,950	89.1
3年	729,444	1,576,488	-11,768	-0.7	743,576	832,912	89.3
4年	730,355	1,563,124	-13,364	-0.8	738,127	824,997	89.5

(注)1 昭和25年の世帯数・人口には十島村、奄美群島分は含まれない。

2 国勢調査結果以外の県計には、県内の移動者数を算入していないので市町村の合計とは一致しない。