

鹿児島県指定有形文化財 川邊コレクション 目録

菊野智美

はじめに

当館では、平成11（1999）年に鹿児島市の郷土玩具研究家であった故川邊正己氏のご遺族から、県指定有形文化財である「玩具コレクション（工芸品）」の寄贈を受けた。

これは、川邊正己氏が昭和初期から昭和20年代にかけて日本全国および、中国東北部（旧満州地方）を中心とするアジア各地から収集した郷土玩具とその関連書籍類で、通称「川邊コレクション」と呼ばれている。国内と海外の玩具の合計は4408点、文献やその他の資料を含めた総点数は8743点で、内訳は以下のとおりである。

資料整理の終了を機に、1から9について目録を作成し、その内容を紹介する。

1 国内の郷土玩具	3181点
2 海外の玩具	1228点
3 玩具関連の文献	2685冊
4 おもちゃ絵細判	160件254枚
5 おもちゃ絵大判	243件308枚
6 中国民間版画	144件175枚
7 各種番付表	24件 32枚
8 掛軸・色紙・絵暦等	37件 49点
9 絵ハガキ	16件256枚
10 蔵書票・版画・各種参考資料	270点
11 手紙・ハガキ	305通

一 川邊正己氏と郷土玩具との出会い

明治39（1906）年鹿児島市生まれの同氏は、昭和5（1930）年、九州帝国大学在学中に、友人が大阪土産に買ってきた住吉神社の玩具に興味を惹かれた。また、ちょうどその年、日本各地の郷土玩具を写真付きで紹介する『日本の郷土玩具 東の部・西の部』（竹井武雄，地平社書房）が出版されたのをきっかけに、全国の郷土玩具の収集を開始する。

国内を旅して各地の郷土玩具を収集するとともに、「土俗玩具研究会」「日本郷土玩具協会」「東京こけし会」など、各種郷土玩具の会に所属して全国に同じ趣味の仲間を増やし、それぞれの土地の玩具を交換してその種類と数を増やしていった。

やがて、郷土玩具の収集は国内だけにとどまらず、外国のものも収集するようになっていく。朝鮮半島や台湾、インドネシアなど東アジアのものが多かったが、中でも中国東北部（旧満州地方）の玩具収集には力を注ぎ、当時大連在住の須知善一氏に収集を依頼して、そのコレクションを増や

追記（ホームページ公開にあたり、著者の希望により追記します。）
菊野智美（是枝智美）

していった。『鯛車23』（有坂与太郎編，日本郷土玩具協会，昭和14年）に掲載された川邊氏の「玩具人自画賛」には、「場所を広くとる凧と，余り興味を持たない独楽とは強いて集めず其他はなんでもというところ。近頃大連の須知煽兄の動の尻にこれ幸ひと乗っかり，満支玩具を少し集めてからは今では内地よりも満支玩具に興味をひかれております。内地からの金属セルロイドの玩具に押されて滅亡に瀕しつつある満支玩具を保存するのも世のため人のためになる事もあるかと独り自負している次第であります」と書いている。

ただし，川邊氏が郷土玩具を収集したのは終戦の頃までで，それ以降は材料や絵の具が変わり味わいなくなってしまうと，ほとんど収集をやめてしまった。特に，コレクションが昭和29（1954）年に鹿児島県の有形文化財に指定されてからは，全く収集を行っていない。その後は自宅の一室と土蔵にコレクションを陳列し，毎年整理するとともに，希望者があれば，自ら説明をしながら案内したそうである。



自宅に東京の犬張子洞（祖父江悟楼）氏を迎えて向かって右が川邊氏

二 川邊コレクションについて

(1) 国内の郷土玩具と海外の玩具

1. 国内の郷土玩具

戦前の郷土玩具収集家の大半がそうであったように，川邊氏も特にこれといった対象を定めずに，郷土玩具なら何でも収集していたようである。土人形，張り子，だるまなどの他，社寺の授与品や絵馬など，郷土玩具の範疇には含まれないようなものまで多数収集されている。これらの多くは通信販売を利用して，東京や大阪，福岡などの郷土玩具を扱う店から購入していたようである。その他，現地を旅行して入手したもの，各地の仲間から贈られたもの，鹿児島の郷土玩具と交換したものなどがある。

これらの中である程度まとまった数が収集されているのは，土人形，こけし，天神などであるが，土人形は地元鹿児島のもが一番多く，京都の伏見人形，佐賀，福岡の土人形と続く。意外なことに，隣の県である宮崎県の佐土原人形や，熊本県の天草人形はほとんどない。これは，福岡には梅林新市氏や小野正男氏，高山重城氏といった熱心な仲間がいたものの，宮崎や熊本には仲間がいなかったことが影響していると思われる。

鹿児島の土人形は帖佐人形や垂水人形はもちろんのこと，廃絶してしまった東郷人形や宮之城人形も収集されており，さらに，現在国内では数点しか実物が確認出来ない国分市の向花人形が6点含まれていて，鹿児島の土人形を研究する上で大変貴重である。

こけしはえじこ・ねまりこも含めて336点あり、そのほとんどが昭和10年代に収集されている。昭和10年代というのは国内にこけしブームがわきおこっていた頃であり、川邊氏もこのブームによって収集を開始したと思われる。各種頒布会を利用してこけしを入手し、昭和14年には「東京こけし会」に入会、昭和16年4月には同こけし会の「第二回 現地大会」に参加して、山形県温海温泉や秋田県本荘町などのこけし産地を訪れている。数に偏りはあるものの、11系統すべてそろっており、昭和初期のものとしては保存状態がかなり良好である。

天神は数こそ300点近くあり、北は青森から南は鹿児島まで各地の天神が意識的に収集されたかのように思えるが、実はそのうち約280点は大阪の森田乙三洞氏から一括で購入したものである。同氏からの一括購入問い合わせの手紙とリストが残っている。これらの中には気仙沼の天神が5点も含まれていたり、本来は赤衣である会津若松や和歌山県御坊の天神に「青衣」や「黒衣」のものがあつたりと、「珍品」と言われるものも含まれている。

また、川邊氏は地元鹿児島の郷土玩具について熱心に収集・研究しており、その種類も数も豊富である。鹿児島県内の製作者を直接訪ねて入手したものが多く、そのときの様子を各種郷土玩具の会の雑誌等に寄稿している（巻末表1）。

さらに、昭和15年4月からは「鹿児島郷土玩具便り」と題するハガキ通信を全国の仲間へ送っている。これは1枚のハガキにつき1点、鹿児島県内の郷土玩具を紹介したもので、自ら収集した郷土玩具の絵を描き、簡単な解説を添えたものである。戦争で中断せざるをえなくなった昭和17年頃まで続き、その51まで回を重ねた。昭和54年7月には新たに手を加えてその一から再スタートし、その五四までの1組54種58枚を計4組まとめあげた。これらの中には現在廃絶して見られなくなってしまった郷土玩具も多数含まれており、昭和初期の鹿児島の郷土玩具を知る、とても貴重な資料となっている。



川邊コレクションの玩具

2. 海外の玩具

川邊氏が収集に力を注いでいたもののひとつに、中国東北部（旧満州地方）の玩具がある。収集は当時大連在住の須知善一という人物に依頼して、同氏が各地（主に満州鉄道の沿線）を旅して玩具を収集し、ある程度数がまとまると船便を利用して送ってもらうというスタイルだった。しかし、よほどこの中国東北部の玩具には思い入れがあったようで、昭和13年5月には約1ヶ月かけて現地を旅行し、自ら収集活動を行っている。中国東北部の玩具収集・研究においては第一人者と思われる須知善一氏は、『これくしょん 第53・54・55号 満州の玩具特輯』（今村秀太郎編、吾八、昭和17年）の「収集の回顧」の中で、「序に満州玩具の内地の収集家を挙げると指は川邊正己兄が第一人者である、あの熱、仕事を休んで満州の土埃の中に飛び込む意気、良いものが集まっているのは内地では兄を指いて他にない（後略）」と述べている。現地で収集にあたった須知氏からの収集の様

子や金額を知らせる手紙やハガキ、関連する書籍が豊富にそろっている川邊氏のコレクションは、現在でも国内有数のコレクションといえるだろう。

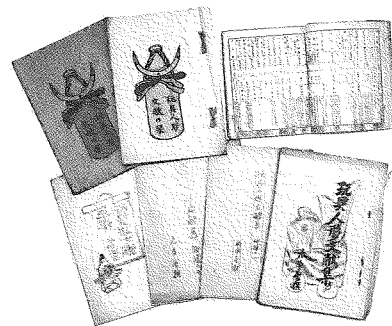
ただし、これらの玩具は各地の廟会で入手することが多かったため、同じ産地と思える玩具に別々の地名が書き込まれていたり、同じ種類の玩具に異なる名称がつけられているものなどが多々あり、確認作業が必要であるが、戦後、中国東北部の玩具について出版された本は皆無に近いため、今後、国内の他のコレクションと比較するなどして、研究をすすめていく必要がある。

なお、目録中の産地名は当時の地名を記した。

インドネシアの影絵人形（ワヤン・クリッ）や芝居人形（ワヤン・ゴレ、ワヤン・クリティク）も109点とまとまった数が収集されているが、これも天神と同じく大阪の森田乙三洞氏から購入したものである。昭和18年の同氏の手紙に「五十年前収集せし品、古型ワヤン珍品」とあり、その時点でだいぶ古いものだったようである。

(2) 玩具関連の文献

川邊氏と同時代の人物で、玩具人形に関する文献のコレクターとして、新潟の川口栄三氏が知られているが、文献の収集に関しては「東の川口、西の川邊」と言われるほどであったという。川邊氏宛の同氏からの手紙には、川邊氏が入手した文献の内容について問い合わせたものや、逆に川邊氏の問い合わせに対する返事も多く、二人が緊密



上段右より 文献目録 No.514, No.513, No.513
下段右より 文献目録 No.509, No.511, No.512, No.515

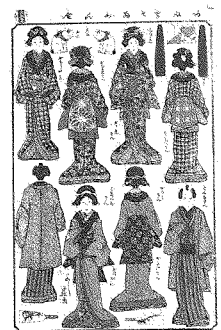
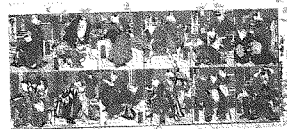
に連絡を取りながら、そのコレクションを充実させていった様子がよくわかる。川口氏は昭和17年、それまでに出版された郷土玩具や人形に関する文献の書名や発行年、発行所を紹介する『玩具人形文献の栞』という本を吾八から出版しているが、この表紙は川邊氏が新潟の木牛を木版画にしたものである。川邊氏所蔵の同書には、昭和16年4月に川邊氏が川口氏宅を訪問した際の写真が貼付されていて、収集済みの本には「済」という印が押されている。

川邊氏がいつ頃から文献収集を始めたのか定かではないが、熱心に収集していたのは郷土玩具と同じく終戦の頃までのようである。現在では入手困難な非売品や私家版も多数収集されており、玩具と同様、大変貴重なコレクションとなっている。

(3) おもちゃ絵と中国民間版画

郷土玩具や海外の玩具、それらに関する文献の他に、川邊コレクションには多数のおもちゃ絵や中国民間版画が収集されている。

おもちゃ絵とは子供が遊ぶための浮世絵のことで、動植物や道具などを描いた百科図鑑的な「ものづくし」、切り抜いたり、貼ったり、組み立て



おもちゃ絵 左上細判No.63 左下大判No.79 右大判No.58

たりして遊ぶ「工作物」(組上絵あるいは立版古と呼ばれる), クイズやなぞなぞのような「判じもの」, また「豆本」「豆絵巻」に仕立てるものなど, 様々な種類がある。

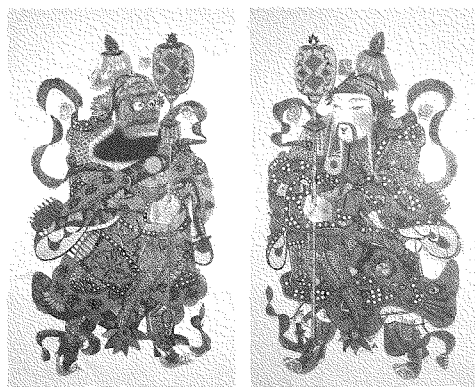
残念ながら, おもちゃ絵についてはいつ頃どのようにして収集したのか不明である。

また, 中国民間版画とは, 中国で正月に家の門や部屋の扉に貼る版画や年末台所の竈の神に貼るものなどで, 144件175枚が収集されている。これは須知氏から一括で購入したもので, 1枚1枚の金額を記した手紙(11月3日付, 年代不明)が残っている。

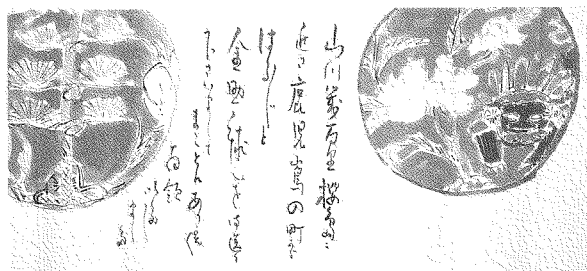
(4) 手紙・ハガキ

ハガキが148通, 手紙が157通残っている。これらから当時の様子がわかり面白い。例えば, 川邊氏が「鹿児島郷土玩具便り」を書いた昭和15年には, 東京の田中野狐禅氏からのハガキが2月から4月にかけて「一日一信」(その九まで), 「野狐禅たより」(「一日一信」改め その二十まで)がほぼ毎日のように届いており, 4月からは高松の加藤博揚氏からほぼ5日おきにハガキが届いている。「鹿児島郷土玩具便り」もこうしたハガキを受けて始めたものと思われ, 加藤氏と同じく5日おきに全国の仲間に郵送していたようである。

また, 鹿児島の郷土玩具, 特に金助毬の入手依頼や, 川邊氏から郵送してもらったことに対する礼状も多い。昭和10年代にはすでに金助毬の入手は困難になっており, 全国からの希望に応えるため, 骨董屋を何軒もまわっては, 郵送していたようである。



中国民間版画「門神」 左No.8 右No.7



鳥取の板祐生氏からの礼状 (S9.12.25付) 部分

おわりに

御生前の川邊氏と交流がなかったため, 残念ながら直接玩具に対する想いや収集の過程をお聞きすることは出来なかった。しかし, それぞれに愛らしい表情を持つ郷土玩具や, それらに対する熱い思いを綴った手紙や文献に目をとおすうちに, 同氏が郷土玩具に惹かれた理由がなんとなくわかったような気もしている。また, 郷土玩具を整理するにあたっては, 当時の様子を伝えるこれらの文献や手紙類が大いに役立った。

同氏が全国に同じ趣味の仲間を持ち交流をひろげていったように, コレクションを整理するにあたっては, 祐生出会いの館 稲田セツコ氏, 郷土玩具文化研究会の秋吉元氏をはじめ, 全国各地の多くの方々にご指導を賜りました。この場を借りて厚く御礼申し上げます。

(本館 資料調査編集員)

〈参考文献〉

『郷土玩具辞典』 齊藤良輔編，東京堂出版，1997

『全国郷土玩具ガイド』 全4巻，畑野栄三，婦女界出版社，1992～1993

『天神さん人形』 木村泰夫，日貿出版社，2000

『アジアと日本の玩具』 拙健之助，郷土玩具文化研究会，1992

1 日本の郷土玩具 3,181点

北海道 10点

資料名	数量	材質	備考
アイヌ木彫風俗人形 ヒエ搦き	1	木	
アイヌ木彫 熊	1	木	
こけし	7	木	弥治郎系(大野栄治), 木地山系(小椋石蔵, 小椋米吉, 小椋俊雄3), 遠刈田系(佐藤正吉)
黒曜石達磨	1	黒曜石	

青森県 81点

下川原人形	18	土	猫, 子守2, 狸々, 花魁, えじこ, 春駒, 天神4, 堂内天神, 雛一对, 鶏一对, 犬, 俵持ち, ヒョットコ面, 女性面
下川原人形 人形笛	23	土	招き猫, 扇持ち, 猫抱き童子, 犬乗り童子, フグ, 俵乗り犬, 俵乗り狐, えじこ2, 泥牛, 天野屋利兵衛, 座り童子, まさかり持ち, バット持ち兎, 傘持ち童子, 洋傘娘ち, 猿面, 鳩笛6
下川原人形 首人形	4	土	男2, 女2
下川原人形 申人形	3	土	前掛け姿の女性, ヒョットコ, 子供
弘前土鳩	1	土	下川原の廃屋から発掘されたもの
青森人形	5	土	馬, 天神2, 筆持ち天神, 牛乗り天神
こけし	16	木	津軽系13(盛秀太郎5, 村井福太郎2, 佐々木金次郎2, 長谷川辰雄2, 川越謙作2), 鳴子系3(高瀬善治3)
八戸八幡駒	2	木	
黒石木馬	1	木	
大町木彫春駒	1	木	
弘前獅子頭	1	木	木村弦三氏復興頒布
温湯こま	2	木	
弘前羽子板	1	木	
ねぶた祭金魚提灯	1	紙	
ねぶた祭の金魚	1	紙	
ねぶた祭踊り子	1	紙・木	

岩手県 51点

花巻人形	8	土	犬, 三味線弾き犬, 天神4, 縄乗り天神, 牛乗り天神
花巻長寿庵土天神鈴	1	土	
気仙高田人形	2	土	天神2
南部千両牛	1	土	
こけし	27	木	南部系15(佐々木与始郎3, 藤原政五郎2, 煤孫実太郎2, 照井音治3, 坂下権太郎2, 常川雄三郎3), 遠刈田系7(佐藤丑蔵6, 高橋市太郎), 鳴子系2(宮本栄吉, 佐藤末吉), 作者不詳3
えじこ	2	木	南部系(佐々木与始郎), 鳴子系(宮本永吉)
花巻鹿踊り	1	木	
盛岡板馬	1	木	
盛岡南部戦陣駒	1	木	
盛岡獅子車	1	木	
気仙高田張子人形	4	紙	首振り虎, 俵牛2, 首人形
盛岡金のベッココ(牛ッコ)	1	紙	
花巻チャラチャラ	1	木・布	

宮城県

137点

資料名	数量	材質	備考
堤人形	16	土	三番叟2, 政岡, 手桶持ち2, 馬乗り外国兵, 机による老人, 天神6, 牛乗り天神2, 馬
堤人形 首人形	2	土	女2
堤人形 土鈴	2	土	
堤人形 鳩笛	2	土	
気仙沼人形	5	土	天神
仙台まよけ鈴	2	土	
こけし	88	木	弥治郎系13 (小倉嘉三郎2, 本田鶴松2, 本田亀寿, 鎌田文市2, 佐藤雅雄2, 新山栄五郎4), 遠刈田系38 (佐藤豊治3, 佐藤松之進2, 佐藤広喜7, 佐藤好秋4, 佐藤友晴, 我妻市助4, 朝倉英次, 作田栄利3, 佐藤文助3, 佐藤護, 佐藤秀一3, 菅原庄七2, 山尾武治, 海谷周松2, 菊池孝太郎), 鳴子系18 (大沼岩蔵, 桜井コウ, 高橋武蔵6, 大沼誓2, 秋山耕作, 後藤希三2, 秋山忠2, 伊藤松三郎2, 後藤善松), 作並系9 (平賀謙蔵3, 平賀謙次郎6), 肘折系4 (佐藤巳之助), そのほか4 (加納伝三郎, 佐藤賢治), 参考資料2 (八城鉄園)
えじこ・ねまりこ	5	木	えじこ (伊藤松三郎), ねまりこ4 (菅原庄七2, 高橋武蔵2)
仙台こけし紙切	2	木	男沢春江作
蘇民将来	3	木	松ヶ枝三国神社, 籠々嶽薬師, 木下薬師
岩沼木駒 (竹駒神社)	1	木	
唐桑漁舟	1	木	
唐桑弾き猿	1	竹・布・紙	
松川達磨	2	紙	腹部模様 (恵比須, 大黒)
仙台張り子	4	紙	おぼこ, 黒馬, 黒面, 天神
仙台ぼんぼこ檜	1	ひょうたん・紙	

秋田県

54点

八橋人形	9	土	花魁, 天神持ち, 天神3, 牛乗り天神4
八橋人形 鳩笛	1	土	
中山人形	7	土	花魁, 淡島さん, 吊し猿, 天神3, おかめ面
こけし	36	木	木地山系24 (小椋久太郎7, 柴田鉄造5, 小野寺徳一, 高橋兵治郎5, 樋渡治一2, 伊藤常治3, 鈴木国蔵), 鳴子系11 (小松五平2, 長谷川清一4, 河村清太郎5), そのほか (作者不詳)
えじこ	1	木	長谷川清一

山形県

116点

相良人形	9	土	犬抱き, 男雛, 御前座り2, 小槌持ち大黒, 力士, 政岡, 牛乗り天神2
寺沢人形	2	土	母と子, 鯛持ち
成島人形	1	土	瓢箪乗り子供
鶴岡人形	2	土	天神2
酒田人形	2	土	魚乗り童子, 天神
狐コ屋人形	1	土	天神
こけし	77	木	山形系18 (小林清蔵3, 小林吉太郎3, 鈴木安太郎2, 日下源三郎4, 長岡幸吉2, 神尾長八, 武田卯三郎2, 作者不詳), 蔵王高湯系34 (岡崎栄作2, 岡崎嘉平治2, 岡崎長次郎, 齊藤松治, 齊藤源吉3, 齊藤松助, 荒井金七3, 木村吉太郎5, 石山三四郎6, 秋山慶一郎4, 阿部常吉3, 岡崎久太郎2, 石沢角四郎), 弥治郎系9 (葛作蔵2, 葛文男2, 佐藤慶治, 佐藤伝伍2, 西須正芳, 小関幸雄), 遠刈田系3 (佐藤文六2, 佐藤文吉), 肘折系1 (齊藤伊之助), そのほか9 (白畑與太郎2, 白畑幸作2, 柏倉勝郎3, 伊豆定雄, 作者不詳), 参考資料3 (軽部留治2, 船山嘉作)
えじこ	2	木	木村吉太郎2
笹野彫り	10	木	笠かむり農婦, お鷹ぼっぽ2, オーム, 虎, 亀, 蘇民将来, 花3
庄内板獅子	2	木	
渋江人形 男女一對	1	練り物・布・紙・木	
渋江人形 首人形	4	練り物・木	女3, 男1

資料名	数量	材質	備考
山形のし人形	1	練り物・紙	
山形男達磨	1	紙	
鶴岡姉様	1	紙	

福島県 129点

こけし	74	木	土湯系51 (齊藤太治郎4, 佐久間米吉2, 佐久間虎吉, 西山勝次10, 西山徳二5, 阿部治助3, 阿部広史3, 大内今朝吉, 大内一次2, 岩本善吉, 安藤良弘, 本田信夫5, 氏家亥一, 小幡徳松2, 渡辺きん2, 渡辺喜平3, 高橋忠蔵5), 弥治郎系12 (佐藤誠, 佐藤喜一3, 渡辺求2, 佐藤春二3, 新山左内3), 遠刈田系2 (佐藤静助2), そのほか9 (小椋千代五郎9)
土湯豆独楽	6	木	
那須川の羽子板	1	木	
三春駒	2	木	
会津若松風車	1	竹・紙	
会津若松練天神	9	練り物	青衣1, 黒衣1, 赤衣7 (うち1点ガラス目入り)
会津若松張り子	7	紙	赤ベコ, 馬, 馬乗り大名, 下郎面, 起き姫4, 達磨
三春張り子	14	紙	首振り虎, 玉兎, 俵牛, 天神6, 牛乗り天神, 起き姫, 達磨3
久之浜張り子	11	紙	牛乗り童子, 象乗り童子, 千両牛, 兎, 天神5, 天狗面, 達磨
白河達磨	1	紙	
平男達磨	1	紙	

茨城県 5点

村松宝船	1	木	
村松真弓馬	1	木	
絵馬	1	木	天狗
那珂湊張り子	2	紙	首振り虎, 達磨

栃木県 8点

日光木彫り	2	木	眠り猫, 三猿
絵馬	4	木	腰下3 (水使神社2, 不明1), 重ね餅 (宇都宮)
田沼張り子達磨	1	木	
田沼練達磨	1	練り物	

群馬県 3点

沼田張り子面	3	紙	鬼, 兎, 天狗
--------	---	---	----------

埼玉県 19点

鴻巣菖蒲太刀	1	木	
大宮ベースボール	1	木	
鴻巣練り物人形	5	練り物	天神5
鴻巣袴雛	2	練り物, 布	
鴻巣古製雛	1	練り物・布・紙	
桜井達磨	3	紙	男達磨2, 女達磨1
桶川達磨	1	紙	
浮谷達磨	4	紙	男達磨1, 五色達磨のうち赤・黄・紫
大宮さぎ山のさぎ	1	紙・木	

千葉県 15点

飯岡人形	10	土	立女2, 座女, 乳飲み, 袴, 力士, 熊乗り金時, 座り犬2, 招き猫
芝原人形	2	土	天神2
成田獅子頭	2	紙・木・布	
成田達磨	1	紙	

東京都

184点

資料名	数量	材質	備考
今戸人形	8	土	鉄砲狐一对, 月見兎, メの猫, 子守狐, 親子狸, 花魁, 糸平内, 猪
土人形	8	土	浅草ひねり犬, 浅草鳩4, 小捻り人形, 馬乗り武者, 渋谷人形 (外国人の首部)
亀戸土天神	1	土	
東京各区土鈴	10	土	牛込区 (ヴァイオリン弾き歌う女), 渋谷区 (角力, 猪, 亀, 少女, 左馬), 麻布区 (鉄兜), 蒲田区 (袴狐), 芝区 (子供), 品川区 (蟹)
豆達磨土鈴数珠	1	土	
東海七福会宝舟	2	木	
芝神明千木宮	2	木	
浅草名所七福神絵馬	1	木	9枚の絵馬がひとつにまとめてある。全ての絵馬に「浅草名所七福神」「丙子歳」の焼印, その他各絵馬に「別格老女弁財天浅草寺」「今戸福祿寿八幡神社」「花園弁財天吉原神社」「待乳山毘沙門天本龍院」「橋場寺布袋尊不動院」「三社恵比寿神浅草神社」「真先寿老神石浜神社」「別座大黒天田島八幡」「浅草寺大黒天観音堂」の焼印あり
絵馬	7	木	龍 (旅の趣味会), 向かい目 (雑司ヶ谷 鬼子母神), 女子礼拝 (雑司ヶ谷 鬼子母神), 糸平内 (浅草), 向かいねずみ (不明), 馬 (中野), 中国東北部の玩具絵 (東京駒込の犬張子洞氏から川邊氏に贈られたもの)
千住つけ木絵馬 十二支	1	木	一組12枚
ぶりぶり	1	木	吉田永光作
羽子板	1	木	
犬張子	3	紙	小伝馬町犬張子1, 古型犬張子1 (飯田新次郎氏贈), 犬張子1 (土俗玩具研究会贈)
亀戸張子	9	紙	酒樽をかついだ男, 千両箱を背負った童, 相合傘, 蜻蛉の三番叟, 藤娘, まつたげや, 天神, 牛乗り天神2
浅草 飛んだり跳ねたり	4	紙・竹	
浅草 ずぼんぼ	2	紙・しじみ貝	虎, 獅子
浅草 簪	1	紙	
八王子達磨	4	紙	男達磨3 (白眼, 黒髭, 白髭), 達磨抱き猫
東京纏	4	紙	
祭褌の飾り物 (張り子)	2	紙	達磨, 蛙
長谷寺夜叉神面	1	紙	
亀戸みこし	1	紙・木	
柴又帝釈天の弾き猿	1	木・紙・竹・布	
大森麦藁細工	2	麦藁	狸, 犬
駒込富士神社麦藁蛇	2	麦藁	
品川荒神住吉踊り	1	藁	
みみずく	3	薄	雑司ヶ谷2, 調布深大寺
新宿花園神社熊手	1	稲穂・竹・紙	紙袋付き
大鳥神社酉の市 熊手	3	稲穂・竹・紙	
大鳥神社酉の市 お守り	6	竹・紙	
鷲神社 開運之御守	1	稲穂・竹・紙	
浅草七福神	1	紙	紙のお札6枚 毘沙門天のみ無し
吉田永光作 郷土玩具童楽会	63	練り物・紙	全国の郷土玩具のミニチュアシリーズ
吉田永光作 印籠	1	布・木	
吉田永光作 押し絵羽子板	1	布・木	九代目成田家 (台座付)
吉田永光作 人形	5	練り物	犬乗り, 初午, 御祭り, 蜻蛉取り, 豊年踊り
名川春山作 人形	5	布・練り物	能楽人形定家, 秋祭り, 万才, 川開き, 雪達磨作り
吉野喜代二作 人形	7	布・練り物	末広太郎冠者, 御山の大将, ねんねん, 七夕, 戎講, 弾き始め, 太夫
律寛作 東京香人形	2	布・木	
和服人形	2	布・練り物	
象牙細工人形 面持ち	1	象牙	
文楽首人形	2	木	

神奈川県 14点

資料名	数量	材質	備考
横浜開港人形	2	土	
横浜岡村天神	2	土	
鎌倉宮板獅子	1	木	
大山独楽	3	木	
箱根の山駕籠	1	木	
箱根弥次喜多菅笠	1	藁	ミニ草鞋付き
横浜犬張子	1	紙	
江ノ島貝屏風	2	貝・紙	旅風景、鶴亀と花
江ノ島勇み河豚	1	竹・河豚・針金	

山梨県 9点

甲府弓張鈴	1	土	
甲府羽子板	1	木	
甲府練天神	4	練り物	
甲府達磨	2	紙	白達磨、子持ち達磨
かなかんぶつ	1	紙	

長野県 25点

中野人形	4	土	天神 4
立ヶ花人形	1	土	天神
長野鳩笛	1	土	
蘇民将来	3	木	八日堂2, 国分寺薬師十二神
豆蒨鳥	1	木	
木彫り達磨	1	木	
長野川越七夕人形	1	木	
松本七夕人形 一对	1	紙	
松本七夕雛 一对	1	紙	
松本押し絵雛	1	布・木	木製台付き
松本張り子天神	1	紙	首は会津若松練天神のものか
松本姉様	1	紙・布	
松本姉様	1	紙	
松本二人ッ子	1	紙	一組2点(大小)の姉様人形
松本姉様	1	紙・爪楊枝	一組5点 爪楊枝を芯にした姉様人形
松本しおり人形	1	紙	一組3点 しおりに姉様が貼り付けてある
信州牛伏寺風車	1	紙・竹	
野沢温泉あけび細工	2	あけび	鳩車、唐人笛
桐原藁馬	1	藁	

新潟県 72点

山口人形	9	土	力士、座女、犬、熊と金太郎、熊と角力、天神 4
今町人形	5	土	獅子舞、おぼこ、天神2、天神(一組3点を紙の台紙に結びつけてある)
見附人形	2	土	立女、猫(昭和7年作)
三条人形	1	土	鶏
新潟人形	4	土	子守、招き猫、土雛、天神
大浜人形	2	土	天神 2
佐渡夷人形	4	土	花魁2、犬、天神
佐渡人形	1	土	御高租頭巾被り
土人形	2	土	天神 2
弥彦鳩笛	2	土	
新潟鳩笛	1	土	
佐渡河原田首人形	9	土	男8、馬
佐渡八幡首人形	3	土	男 3
佐渡新穂神潟上首人形	3	練り物・木	常盤御前、男 2
加茂松原練天神	1	練り物	

資料名	数量	材質	備考
二十日村木牛	1	木	
水原木馬	1	木	
水原べたくた	1	木	
新潟深雪人形	1	木	
山口三角達磨	4	紙	
今町三角達磨	6	紙	
見附三角達磨	1	紙	
浦佐猫面	1	紙	
佐渡河原田 紙の衣裳	3	紙	着物に袴2, 鎧
佐渡河原田 つばくら	1	紙・木	
しん粉細工人形	3	しん粉	

富山県 15点

富山人形	8	土	踊り (3個1組), 男雛, 天神4, 牛乗り天神
富山の福德	4	土	天神4
富山土達磨	1	土	
富山土鈴	2	土	
富山獅子頭	1	木	

石川県 124点

金沢疱瘡神 2組	2	土	
金沢便所神 1組	1	土	
加賀人形	3	土	福犬 (斉田屋), 大黒, 草刈牛天神
加賀大樋人形	7	土	魔虎, 童女, 天神, 馬乗兵士, 鯛乗り, 鯛乗り童, 獅子頭持ち
加賀十一屋町子持ち人形	1	土	
小松町姉様人形	1	土	
金沢人形	3	土	天神, 鶏, 行司
加賀鳩笛	4	土	
粟津土鳩笛	3	土	
加賀土鈴	9	土	加賀新作土鈴4 (玉獅子, 天神, 鳩, 鶏), 加賀銭五陶鈴, 加賀七福会前旧型珍鈴3, 加賀芳山龍模様鈴
金沢土鈴	13	土	金沢招猿鈴, 金沢狸陶鈴, 他11
金沢九谷陶鈴	15	土	
金沢山中木達磨	1	木	
加賀獅子頭	3	木	うち1点は白木の太刀と布付き
能登島板獅子	1	木	
金沢米喰鼠	2	木	
金沢餅搗き兎	1	木	
金沢屋形船	1	木	
加賀銭五船	1	木	
加賀獅子頭船	1	木	
金沢神社 絵馬	1	木	
加賀小坂神社の子育駒	1	木	
加賀人形	2	練り物	犬抱き, 太鼓打ち
加賀練り物	3	練り物	天神, 福良雀2
加賀練福德豆人形	16	練り物	童女, 羽子板持ち, 小槌持ち, 桃持ち, 鯛抱き恵比須, 毬つき, 座り狐一対, 天神2, 矢背負 (随臣) 3, 大黒, 太鼓打ち (太鼓とセット), 狛犬一対2組
加賀金石港三毛招き猫	1	練り物	
加賀起上り人形	3	練り物・布	福助, 勧進帳, 紅梅起上り
金沢くるみ猿	1	くるみ	
金沢八幡起上り	6	紙	大, 中 (永徳斉作), 小4
金沢張り子	16	紙	うなずき小判猫, うなずき千両牛, 福良雀, 春駒, 蛇2, サンタクロース, 起上り7 (助六, 男1, 女1, 達磨4), 菓子入2
金沢姉様	1	紙	

福井県 4点

資料名	数量	材質	備考
武生人形	3	土	天神3
敦賀気比神宮 桃太郎神像	1	土	

岐阜県 6点

美江寺蚤鈴	2	土	
高山一位彫り天神	1	木	
大垣鯉押さえ	2	紙・木	
飛騨高山竹製振鈴	1	竹	

静岡県 29点

静岡人形	2	土	旗持ち、傘持ち少女
清水泥面子	8	土	
清水首人形	2	土	
登呂木独楽	5	木	
静岡張り子	2	紙	祝鯛、首振り虎
浜松張り子	5	紙	首振り虎、鳥神楽、兎車、犬、天神
静岡男達磨	1	紙	
浜松達磨	1	紙	
清水達磨	2	紙	
静岡手毬	1	糸	

愛知県 76点

豊橋人形	12	土	虎、雷、頭をかく老人、獅子頭3、稲荷狐一对、天神5
名古屋人形	15	土	行水人形、幸運犬、よどかけちん、ひねり犬、まち持ち犬、福助とお多福、饅頭喰い、狸々、天神3、鳩乗り天神、牛乗り天神、牛寝天神、鳩笛
乙川人形	4	土	馬、天神2、鳩笛
起人形	2	土	天神2
犬山人形	1	土	天神
大浜人形	1	土	天神
栄国寺の寝牛	1	土	
豊川稲荷貯金玉	1	土	
普門閣一乗院七福神宝舟貯金玉	1	土	
蒲郡弁財天	1	土	
名古屋土鈴	10	土	名古屋城鈴、清鈴、鯛鈴、瓢箪鈴2、三福鈴、新舞子鈴、宮参ちん鈴、犬頭鈴、達磨鈴
西尾てんてこ鈴	1	土	
岡崎八千代鈴	1	土	
桜天神の鶯	1	土	
岡崎伝馬天神土鶯	1	土	
岡崎信光明寺の板鶯	1	木	
西尾 独楽	2	木	
絵馬	5	木	二股大根、兎、猿駒曳き、他2
西尾 吉良の赤馬	2	練り物	
豊橋練天神	2	練り物	
大野宝舟	1	木・布	
名古屋弁慶	1	土・紙・竹	
名古屋張り子	2	紙	力士起上り、達磨
名古屋竜泉寺の申馬	2	紙	
豊橋の面	2	紙	鬼面、狐面
小坂井菟足神社の鍾馗面	1	紙	
甚目寺の振り太鼓	1	紙	
犬山寂光院の燕	1	紙・経木	

三重県

14点

資料名	数量	材質	備考
桑名人形	1	土	馬乗り鎮台
土面	2	土	ヒョットコ, 烏天狗
桑名独楽	2	木	
伊勢賽木	1	木	
絵馬	1	木	山の神の馬
松阪鈴虫籠	1	木, 絹	
松阪弾き猿	1	竹	
松阪春駒笛	1	紙・布	
多度鞭	1	紙・竹	
多度弾き猿	1	紙・竹・布	
四日市舌出し大入道	2	紙	

滋賀県

27点

小幡人形	13	土	汐汲み, 神楽踊り, 立地藏, まつたけや, 蒸気船, 天神7, 牛乗り天神
坂本日吉神社 土猿	1	土	
坂本日吉神社 木彫り神猿	1	木	
丸木人形	2	木	犬, 達磨
大津又平人形	1	木	
大津絵羽子板	1	木	
大津紙兎	1	紙	
能登川近江達磨	4	紙	
草津張り子	3	紙	猩々, ピンピン馬, ピンピン鯛

京都府

155点

伏見人形	51	土	三光狐(3点1組), 徳チヨロ, 猿チヨロ, お福チヨロ, おぼこ, 友引人形, 成田屋人形(暫, 助六, 矢の根), 金札, 福良雀2, 狐面持ち子供, 御多福, 子守, 座り犬, 春駒持ち福助, 騎虎達磨, 桃持ち猿, 五猿, 太鼓乗り, 立福助, 子持ち招き猫, 千両箱持ち狐, 馬曳き狐, 饅頭喰い, 一文牛, 川蒸気, 飾り犬, 天神15, 梅持ち天神, 牛乗り天神3, 鳩笛2, 土鈴(10個一組)
桃山埴輪人形	7	土	「大正元年九月十四日御埋棺」もしくは「大正元年九月十四日謹製」の彫字あり
清水焼	9	土	虚無僧, 旅僧, 寿老人, 閻魔, 三猿, 猿3, 蛙の水入れ
清水焼兵隊(毛たたき人形)	2	土	
清水豆人形	28	土	
壬生土面	9	土	御多福, 赤鬼, 御高祖頭巾, 狐, 大黒, 猿, 恵比須, 武士, 毘沙門天
鞍馬首人形	3	土	牛若丸, 天狗, 虎
東福寺魔除け猫	2	土	
三宅八幡土鳩	1	土	
京都土鈴 大原女	1	土	
嵯峨人形硯	3	石	
加茂木目込み人形	6	木・布	
羽子板	3	木	
大原女	2	木	
絵馬	8	木	蛸3(京極蛸薬師), 鰻2(三島神社), 釘抜き地藏(釘抜き地藏尊), 鼠(くさよけ地藏), 羊(くさよけ地藏)
紙絵馬 十二支一組	1	紙	十二支の各絵馬1枚と1枚に十二支が描かれた絵馬3枚の15枚一組
広隆寺 牛祭りの面	4	紙	摩陀羅神, 赤鬼2, 青鬼
京都毘沙門虎面	1	紙	
嵯峨武悪面	1	紙	
宇治茶摘み人形	2	紙	
壬生達磨	1	紙	
壬生面	1	紙	
壬生面守	1	紙・竹	
京都祇園山鉾	1	紙・木・土	

資料名	数量	材質	備考
伏見稲荷紙鳥居	2	紙	
京都祇園山車	2	紙・木・土	
京都和紙わらべ	1	紙	台紙に13点の和紙人形が貼ってある
三宅八幡麦藁人形 大原女	2	麦藁	土俗玩具研究会配品

大阪府 134点

住吉人形	21	土	千匹猿2, 裸雛一对, 喜々猿2, 陸犬, 陸蛇, 初辰の猫, 仲居さん, 十二支一組, 饅頭喰い, 種貸しさん, 鈴持ち, 円錐雛一对, 御神馬, 住吉踊り一組4人, 人気稲荷, 三猿, 猿五匹囃子, 天神2
四天王寺猫の門の猫	2	土	
堺土面	1	土	
大阪土天神	1	土	出土品
大阪地下鉄天神	1	土	
大阪大乘坊土鈴	1	土	
大阪餅搗き兔	1	土	
堺羽子板	2	木	
神農の虎	1	紙	
摂津天満宮張り子鷲	2	紙	
今宮戎神社の蔵入り	1	紙	
住吉跳ね玩具	5	紙・竹	赤蛙, 青蛙, 達磨, 蕪, 人参
大阪張り子	30	紙	天神4, 角力(2組), 鯛乗り小槌, 達磨2, 紫達磨, 和唐内, 首振り虎, 首振り猿, 猪, 兵隊車, 力士九紋竜, 船, 鯛, 兎, 魚, 立雛, 船漕ぎ兎, 人力車, 金麻羅, 庚申猿, 袴蛇2, 清水鳩車, 金太郎, 首馬
大阪道明寺張り子	2	紙	牛, 太鼓
大阪影絵	19	紙	
生玉人形	1	練り物, 布, 竹	
四天王寺の練り物	3	練り物	亀, 鯛, 馬
軍艦	1	練り物	
大阪板めんこ	3	木	
大阪猫と鼠	1	木・土	
絵馬	29	木	乳しぼり2(天王寺布袋堂), 赤エイ(広田神社, 廣田大明神), 鯰(竹林寺), 禁酒6(天王寺一心寺), 二股大根, 三猿2(四天王寺庚申堂), 魔除けの御礼(地車稲荷榎木神社), 地車(堀川神社内地車稲荷社), 杼(池田呉服神社), 不明(産湯稲荷社), 母子礼拝(將軍地蔵), 鹿(丸山稲荷), 寅(本成寺), 兎(本成寺), 羊(本成寺), 牛2(四天王寺), 鶏2(阿弥陀池), 馬(聖天さん), 犬(竹林寺出世地蔵)
四天王寺の燕	1	木	翼の部分のみ
住吉 卯槌	1	木・麻糸	
絵馬 夢宝船	1	紙	贅六庵
長野楠藁人形	1	藁・竹・紙	
住吉おもと人形	1	蛤	外の蛤のみで中の人形無し。
大阪ポッペン	1	ガラス	

兵庫県 37点

稲畑人形	11	土	天神10, 猪
城崎温泉土鈴	6	土	一の湯温泉鈴, 柳湯湯女, 御所湯冠鈴, 鴻湯鴻鈴, 曼陀羅湯上人鈴, 地蔵湯瓜家恩鈴
長田神社神鷄	1	土	
神戸萬金萬両	1	土	岸本五兵衛頒布品
蟹売り人形	1	木	
城崎温泉節踊り人形	1	木	
絵馬	6	木	乳しぼり(淡路島), 蛸(淡路福良の蛸薬師), 男女礼拝, 牛・虎, 龍, 猿, 羊(姫路 十二支神社(お菊神社))
有馬人形筆	4	竹・糸	
姫路張り子	3	紙	一ツ山, 三ツ山, 飛虎
日和山人形	1	紙	
ベカコー	2	麦藁	

奈良県

33点

資料名	数量	材質	備考
初瀬出雲人形	5	土	熊乗り金太郎, 俵乗り鼠, 土鳩, 天神2
丹波市日之寄進人形	1	土	
奈良五色鹿	2	土	五色一組×二組
奈良千匹鹿	1	土・針金	
奈良一刀彫	5	木	猩々, 簪4
奈良木彫り	1	木	鹿(雌雄一対)
奈良木彫り 首人形	3	木	白兔, 虎, 龍
吉野木彫り人形	3	木	達磨2, 猫
絵馬	9	木	飯盛2(奈良一言観音), 母子入浴(奈良一言観音), 女子礼拝(不明), 子供礼拝(不明), 心に錠2(生駒聖天), 牛2(奈良南円堂)
奈良みかど人形	2	紙	
御門人形竜	1	紙	

和歌山県

18点

瓦人形	4	土	馬, 牛, 猿, 神官
田辺泥面子	2	土	天神2
御坊練り物	8	練り物	鯛抱き童, 達磨(男女一組), 天神6
御坊立雛	1	練り物・紙	一対
御坊張り子	2	紙・木	天神2(木台付)
和歌山米搗車	1	木	

鳥取県

35点

鳥取土天神	3	土	
鳥取神話人形(八岐大蛇故事)	1	土	一組4点(スサノオノミコト, 女, 蛇, 酒壺)
鳥取土笛	2	土	鳩笛, 梟笛
米子天神	3	土・木	
倉吉天神	4	土・木	天神2, 随臣2
鳥取麒麟頭	1	木	
岩井温泉	7	木	白と杵, 杵, 飯櫃, 徳利笛, 水かめと柄杓, 唐人車, かんや独楽
鳥取木彫り達磨	2	木	
倉吉はこた	1	紙	
鳥取張り子	4	紙	おとん女郎, 経蔵坊, 猩々面, 御多福面
要蔵でこ	2	紙・木	恵比須2
鳥取流し雛	2	紙・土・竹	二組
鳥取田舎雛	1	布	一組
鳥取面被り	1	紙・布・竹	
鳥取黍殻雛	1	黍殻	

島根県

23点

松江横浜天神	2	土・木	
加茂天神	1	土・木	
出雲知井宮天神	3	土・木	
出雲今市白天神	1	土・木	
出雲沖洲天神	1	土・木	
出雲天神	1	土・木	出雲地方大竹か
松江土天神	2	土	
出雲人形	3	土	天神2, 牛乗り天神
長浜人形	3	土	天神2, 松負い天神
松江柳屋歌舞伎人形	1	土・藁	藁つとに3本の首人形がさしてある
松江お宮	1	木	
絵馬	1	木	心(出雲)
亀嶽達磨	1	紙	島根県仁田郡亀嶽村十満寺(禪寺)住職恩田俊光氏製 正月祝儀用
松江姉様	1	紙	
松江手毬	1	糸	

岡山県

13点

資料名	数量	材質	備考
吉備津神社 犬と鳥	5	土	犬3, 鳥2
古型 高麗犬	2	土	太鼓を背負った犬, 俵を背負った犬
久米天神	1	土・木	台付
絵馬	5	木	西川水陣4 (兎, 桃持ち猿, 鶏, 犬), 備前 児島地方 (馬)

広島県

29点

十日市人形	9	土	三番叟, 義賊, 天神2, 松負い天神, 縄乗り天神, 牛乗り天神, 鯛持ち, 鳩笛
宮島の鹿猿	2	土	
尾道田面船	1	木	
尾道御輿	1	木	
広島御輿	1	木・藁	
こけししゃもじ	1	木	裏に「呈 川邊正巳雅兄 昭和十五年四月 人魚洞作」の墨書あり
常石張り子	3	紙	天神, 猫, 女達磨
宮島張り子	1	紙	鹿猿
廿日市張り子	2	紙	おぼこ2
広島張り子	7	紙	奉公, 獅子, 女達磨2, 馬乗り兵士, 首振り虎, 鯛車
広島尚老人形 老人	1	布・紙	

山口県

3点

下関 満珠干珠の土鈴	1	土	
下関 赤間宮の土鈴	1	土	
山口大内人形	1	木	一対 箱付

徳島県

25点

撫養首人形	17	土	大8, 小9
徳島人形	1	土	布袋
徳島張り子虎	1	紙	
撫養張り子首人形	3	紙	
阿波大津張り子首でこ	3	紙	

香川県

84点

高松嫁入人形	28	土	狎2, 狎鯛3, 面持ち子供2, 座福助, 金袋引き大黒2, 千両箱踏大黒, 槌持ち大黒, 俵乗り大黒, 鯛乗り恵比須2, 鯛抱き恵比須, 天神, 牛乗り天神2, 牛連れ天神3, 琵琶天神, 小判箱持ち猫, 宝珠持ち, 獅子面持ち, 鯛抱き童, 臥牛
高松運動人形	4	土	ラッパ吹き兵隊2, ヘラヘラ踊り, 飴売り (ただし台は3点のみ)
高松人形	6	土	子守2, 浄瑠璃語り2組 (1組3点), 灯笼と鳥居, 鳩笛
高松夷面	1	土	裏に「川辺様 昭和十三年四月 鳩笛庵 加藤博陽 拝呈」の書込あり 貯金箱になっている
高松鳩笛庵記念豆鳩	3	土	
高松縁起達磨	1	土	
金比羅土鈴	1	土	
琴平金比羅デコ	2	土	
琴平招き猫	5	土	
琴平土蛙	2	土	
琴平木達磨	5	木	
高松滝宮天満宮木鷲	1	木	
絵馬	1	木	
高松張り子	18	紙	源平狸2, 桃太郎, 俵馬, 振り槌, 金茸銀茸 (2本1組), 鯛抱き犬, 春駒, 八朔馬, 奉公さん2, 牛連れ天神, 平家船, 男達磨, 女達磨, 張り子面3 (翁面, 狸々面, 牛面)
高松ホーソ鯛車	1	紙・木	

資料名	数量	材質	備考
高松獅子頭	1	紙・布・毛	
高松比地達磨	1	紙	
讃岐民芸まり	3	糸	

愛媛県 58点

野田土天神	3	土	木台付
松山天神の首	1	土・木	
松山首人形	4	土・竹	武者2, 手拭い被り, 赤鬼
大洲眉動人形	5	土・竹	
宇和島首人形	3	土・竹	三番叟, 兵隊, 女
八幡浜首人形	8	土・竹	鬼2, 天狗, 猿, 牛若丸, 武者, 不明2 (男)
宇和島牛鬼変わり型	1	木	
宇和島木笛	1	木	福岡製 梅林新市氏から贈られたもの
松山独楽	2	木	石手寺
松山鎧人形	4	土・布・紙	
宇和島プーヤレ	2	紙・布	
宇和島八ツ鹿首	2	紙・布・木	
宇和島八ツ鹿面	1	紙	
松山面	1	紙	
松山女達磨	3	紙	
松山姉様	12	土・紙	
宇和島姉様	5	紙	

高知県 23点

高知鯨船	1	木	
高知鯨車	2	木	
室戸鯨車	1	木	
高知姉様	4	土・紙・竹	
高知紙面	8	紙	猿面, 狐面, 御多福面, 鬼女面, 武者面, 金太郎面, 笑面, 踊り面
高知女達磨	3	紙	
土佐男達磨	1	紙	
高知張り子	2	紙	相合傘2
高知紙絵馬	1	紙	一組13枚 (十二支各1枚+一枚に十二支が描かれたもの)

福岡県 287点

古型博多人形 (中ノ子市兵衛作)	10	土	鯛かつぎ, 鯛乗り童子, 松囃子稚児, 御膳座り, ずっきゃんきゃん, 這い子, 俵かつぎ, 俵持ち, 鈴持ち, 扇持ち
博多人形	6	土	笹野才蔵2 (抱猿, 連猿), 長太郎2, 坊さん, 鯛乗り童子
今宿人形	3	土	春駒持ち子供, 角力, 池灯笼 兵隊 (16個1組)
津屋崎人形	7	土	熊乗り金太郎, 達磨持ち女, 春駒持ち, 犬乗り童, 這子, モマ笛2
赤坂人形	15	土	馬乗り兵隊, 子供, 天神, 袴猿, 獅子被り, 義太夫狐, 鯛乗り猿, 金大黒, 笛7 (鳩笛, 鯛乗り夷笛, 三番叟笛, 子守笛, 鶏笛, 犬笛, 笛吹き人笛)
博多ねぶり人形	2	土	素焼き, 彩色
久留米人形 舞初	1	土	
土鈴	37	土	筥崎八幡土鈴11 (白1, 緑2, 小島与一作4 (鳩鈴2, 馬首鈴2), ガラガラ2, 鳩と額鈴, 鳩鈴), 香椎宮土鈴5 (小島与一作 獅子頭鈴3, 魔除け鐘鈴, 鶯鈴), 大宰府土鈴6 [[鬼木亥之進作4 (飛梅土鈴 (3個1組), 梅鉢土鈴 (3個1組), 宝満土鈴, 鬼面・お多福面・天狗面土鈴 (3個1組)] 鬼首鈴 (小島与一作), 鶯鈴], 櫛田神社山笠鈴 (小島与一作), 小倉八坂神社太鼓鈴, 筑後月読神社鈴, 宇美八幡土鈴, 福岡観世音寺土鈴, 英彦山ガラガラ (1束10個), 英彦山猿鈴, 魔除け鈴 (記念まよけ鈴・宝満寺まよけ鈴・大宰府まよけ鈴の3個1組), 雛祭鈴 (小島与一作 15個1組のうち女雛と右大臣・左大臣を欠く), 初午鈴 (小島与一作), 七福会鈴 (七福神7個1組), 博多一衣松鈴, 博多大福帳鈴, 博多百鈴会土鈴 (貝), 久留米高山重城氏土鈴

資料名	数量	材質	備考
面屋鈴 藤尾栄吉作	15	土	七福神(7個1組), 高砂立姿(2個1組), 高砂首のみ(2個1組), 角力取2, 桃太郎, 御多福, ヒョットコ, 宝珠, 天狗, 初庚申, 両面狐, 歌舞伎物勧進帳, 歌舞伎物, 豊年踊り(2個1組 手拭い被りのヒョットコとおかめ)
土笛	8	土	宮崎八幡鳩笛2, 博多天狗笛, オーム笛, 雀笛, 宮地嶽神社梟笛, 大宰府鶯笛, 大宰府天満宮鶯笛
宮崎八幡 土鳩	1	土	
博多水鏡天神土鶯	1	土	
大宰府金鶯	1	土	
博多面子	59	土	
藤崎初庚申の猿面	1	土	
大宰府鬼面	2	土	うち一つは中ノ子市兵衛作
博多櫛田神社山笠辻占	1	土	
土鮎	1	土	
大宰府鶯	3	木	
柳川雉子車	2	木	
清水雉子車	3	木	
柳川羽子板	1	木	
福岡羽子板	3	木	
久留米羽子板	1	木	
絵馬	2	木	白馬(吉村百耕筆), 山笠
大宰府竹製鬼面	1	竹	
大宰府追儺祭トウウチワ	2	紙・竹	それぞれ形態異なる
宝満宮厄除け鬼面鉾	1	土・竹	
博多山笠	2	紙・木	
福岡榊人形	1	木・土	小さな枱に恵比須・大黒が入っている
博多張り子	41	紙	角力起上り, 桃太郎起上り, 春駒, 首振り福助, 首振り関取, 奴, 女達磨8, 白達磨, 獅子頭笛, 麻羅, 面13(関羽, 仁木, 男之助, 松王丸, 信夫, 五右エ門, 忠信, 直侍, 椀久, 鬼女, 狐, 女狐, 狸々), 首人形11(三番叟, 朝日奈, 女もの, 兵隊, 助六, 禿, 仁木, 弁慶, 五右エ門, 戸無瀬, 番卒)
博多創生張り子	9	紙	娘義太夫一組, 内裏雛起上り2組, 笹野才蔵, 助六, 鶯2(細型, 太型), 天神2
博多舌出し	12	紙・竹	三番叟, 金烏帽子2, 武者2, 番卒2, 猫2, 猿, 手拭い男, 不明(男)
柳川張り子	11	紙	面5(天狗, 鬼女, 他3), 女達磨2, 首振り虎, ピンピン鯛, 獅子頭, 春駒
芦屋張り子	5	紙	女達磨2, 祝鯛, 立雛一対, 獅子舞
大川張り子	4	紙	象, 俵牛, 犬, 山伏面
甘木長安寺バタバタ	1	紙・竹	
小倉姉様	4	紙	
花をかざした童	1	練り物・布	木台付
芦屋藁馬	1	藁・紙	
大宰府梅干し天神	1	梅干しの種	
久留米卵人形	4	卵殻・布	

佐賀県

71点

弓野人形	29	土	金時山姥, 鯉抱き, 鯛持ち恵比須, 鯛抱き恵比須, 馬乗り子供, 春駒持ち2, 天神4, 内裏雛一対, 男雛, 浦島2, 花魁3, 武者, 角力取, 馬, 大黒, 女役者, 三味線持ち, 舞女, 貯金玉2(大黒, 達磨), 鳩笛, 梟笛
尾崎人形	27	土	僧, 立女, 餓頭喰い, 馬乗り武士, 提灯持ち子供, 武士, 犬, 金猿, 馬2, 猫2, 狐, 鯛, 天神3, 宮入り天神, 笛8(鳩笛3, 兵隊, 布袋, 鯛乗り恵比須, 子供抱き2), 俵乗り子供貯金玉
皿山人形	11	土	子守, 鎮台, 童女, 貯金玉4(福助, 鯛持ち童, 座り犬, 猫), 笛4(鳩笛, 鎮台2, 花抱き少女)
神崎比木山神社御幣猿	2	土	
唐津松浦佐用姫土鈴	1	土	
不知火こけし	1	木	

長崎県

43点

資料名	数量	材質	備考
古賀人形	14	土	阿蘭陀さん, あちゃん, 御伊勢詣で2, 馬乗り猿2, 鶏抱き猿, 飾り馬, 馬, 馬乗り女, ずっきゃんきゃん, 子守, 黒犬, ホーホー鳥
長崎人形	1	土	天神の赤板を持った支那人
長崎諏訪神社土鈴	2	土	
雲仙登山鈴	4	土	
平戸舌出し	1	陶	
長崎独楽	2	木	
長崎松ノ森神社鸞	2	木	
長崎崇福寺施粥巨鍋	1	木	
長崎御朱印船	1	木	
長崎阿蘭陀船	1	木	
長崎唐人船	1	木	
長崎ペーロン船	2	木	
長崎木舟	1	木	
長崎天狗面	4	紙・竹	
長崎紙凧	1	紙・竹	
壱岐鬼凧	1	紙・竹	
長崎張り子エビ	1	紙	
長崎鯨汐吹き	2	紙・木	
長崎ビードロ	1	ガラス	

熊本県

67点

木ノ葉猿	9	土	うち1点は男女1組
熊本人形	1	土	武士
土鈴	3	土	阿蘇栄鈴, 阿蘇山土鈴2
阿蘇山鬼笛	1	土	
日奈久丸べんた	4	木	
日奈久板角力	1	木	
日奈久面被り	1	木	
日奈久担い猿	1	木	
日奈久弾き猿	1	竹	
日奈久雉子車	3	木	
湯の前雉子車	1	木	
人吉雉子馬	6	木	うち1点は子負い
谷尾崎雉子車	2	木	うち1点は子負い
谷尾崎祝い白	1	木	
熊本臼と杵	1	木	
熊本鸞	5	木	
熊本手取神社鸞	1	木	
熊本勇み金魚	2	木・竹・針金	
人吉花手箱	2	木	
人吉羽子板	1	木	
人吉弾き猿	1	木・竹	
熊本お化け金太	1	練り物	
熊本張り子	3	紙	首振り虎, 首振り熊, 貯金男達磨
宇土張り子	12	紙	女達磨3, 天神, 牛乗り天神, おぼこ, 蒸気船2, 馬車, 二人乗り人力車, 獅子頭, 首馬
熊本五人姉様	1	紙・布	1組5人
椎葉わらじ	1	藁	
人吉人形石	1	石	

大分県

39点

日田小畑人形	11	土	狐, 子供, 首9 (女首3, 男首5, 子供首)
土鈴	4	土	宇佐八幡土鈴 (3個1組), 宇佐八幡土鈴, 羅漢寺土鈴 (5個1組), 別府血地獄鈴 (3個1組)