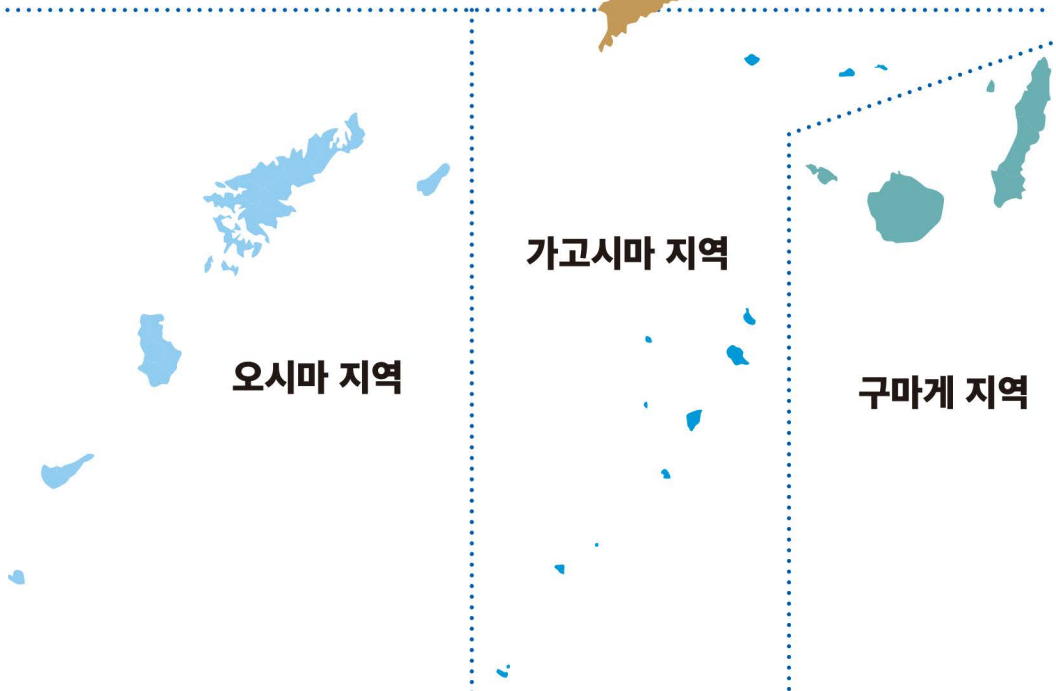
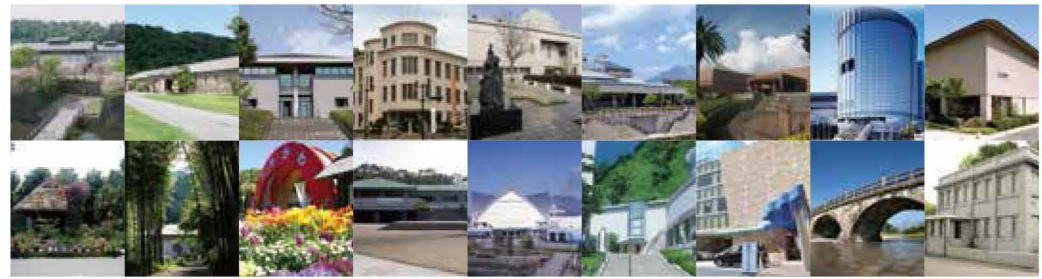


가고시마현 지도



가고시마현 박물관협회



가고시마 뮤지엄 가이드

박물관, 고고관, 역사관, 역사민속자료관, 미술관, 문학관, 과학관, 동물원, 식물원, 수족관

한국어판



가고시마현 박물관협회

목 차

1 인사말	P 1
2 가고시마현 박물관협회 연혁	P 2
3 가입 시설 일람	P 3
4 가입시설 소개	

가고시마 지역 P 4

난사쓰 지역 P12

호쿠사쓰 지역 P16

아이라, 이사 지역 P20

오스미 지역 P22

구마게 지역 P23

오시마 지역 P26

인사말

가고시마현 박물관협회는 가고시마현내의 박물관, 미술관, 동물원, 수족관 등의 가맹시설로 구성되어 있습니다.

1964년 10월 20일에 발족하여 2014년에 50주년을 맞이했습니다.

발족 당시에는 6개 시설이었으나 현재는 73개 시설로 증가했습니다.

우리 협회는 각 시설간의 상호연계를 도모하고 활동 진흥에 힘쓰며 학술과 문화 발전에 기여한다는 것을 목적으로 강연회와 사례연구, 연수회 등의 활동을 추진해 왔습니다.

2015년 4월에는 협회 발족 50주년을 기념하여 ‘가고시마 뮤지엄 가이드’를 늘 가까이 두고 휴대하기 편리한 작은 사이즈로 리뉴얼했습니다.

그 리뉴얼판을 토대로 2016년 12월에 영어판, 2018년 3월에는 중국어(번체자)판을 발행하였고 나아가 이번에 한국어판을 발행하게 되었습니다.

앞으로도 끊임없는 노력을 통하여 가고시마현 내외, 나아가서는 국내외 분들에게도 사랑받는 친근한 시설로 만들어 가겠습니다.

이 가이드북을 부디 유용하게 활용해 주시기 바라며, 저희 가맹시설 모두는 여러분의 방문을 진심으로 환영합니다.

2019년 3월 1일

가고시마현 박물관협회 회장
(가고시마현 역사자료센터 레이메이칸 관장)
사코 쓰카사

가고시마현 박물관협회 연혁

1964년 10월 20일

가고시마현 박물관협회 발족
(현립 박물관, 가고시마시립 동물원, 가고시마시립 미술관 등 6단체)
회장 및 사무국은 현립박물관

1989년 5월

회장 및 사무국은 가고시마현 역사자료센터 레이메이칸

1993년 3월

‘가고시마현 박물관 가이드’ 발행

1997년 9월

‘뮤지엄 가이드 - 가고시마의 박물관’ 발행

2004년 7월

‘가고시마 뮤지엄 가이드’ 발행

2009년 3월

가고시마 뮤지엄 가이드’ 발행

2014년 11월

발족 50주년 기념강연회 개최
‘소주는 어디에서 왔는가 ~ 소주 고식 증류기와 박물관 ~’
강사: 가고시마대학교 객원교수 사메시마 요시히로 씨
장소: 레이메이칸 강당

2015년 4월

‘가고시마 뮤지엄 가이드’(리뉴얼판) 발행

2016년 12월

‘가고시마 뮤지엄 가이드’(영어판) 발행

2018년 3월

‘가고시마 뮤지엄 가이드’(중국어(번체자)판) 발행

2019년 3월

‘가고시마 뮤지엄 가이드’(한국어판) 발행

가맹시설 일람

● 임원

회 장	가고시마현 역사자료센터 레이메이칸	
부회장	가고시마시립 미술관	상고집성관
이 사	가고시마현립 박물관	사쓰마센다이시 센다이역사자료관
	가고시마시 히라카와 동물원	일반재단법인 마쓰시타 미술관
	공익재단법인 나가시마문화재단 나가시마 미술관	가노야시 기호쿠 역사민속자료관
	미나미사쓰마시 보노쓰 역사자료센터 기신칸	
감 사	공익재단법인 고다마 미술관	이부스키시 고고박물관 지육칸 COCCO하시무레

● 가맹 시설

- | | |
|------------------------------------|---------------------------------------|
| 1 가고시마현 역사자료센터 레이메이칸 | 38 뮤지엄 처란 |
| 2 상고집성관 | 39 사쓰마센다이시 센다이역사자료관 |
| 3 가고시마시립 사이고 난슈 현창관 | 40 사쓰마센다이시 센다이 마고코로 문학관 |
| 4 가고시마현립 박물관 | 41 가고시마준신 여자대학교 부속 박물관 |
| 5 가고시마시립 미술관 | 42 사쓰마초 미야노조 역사자료센터 |
| 6 가고시마시 유신후루사토관 | 43 아쿠네시립 향토자료관 |
| 7 공익재단법인 나가시마문화재단 나가시마 미술관 | 44 이즈미 역사민속자료관 |
| 8 가고시마시립 과학관 | 45 이즈미시 두루미박물관 크레인파크 이즈미 |
| 9 일반재단법인 미야케 미술관 | 46 이즈미시 이즈미후모토역사관 |
| 10 아마미노사토 | 47 일본 만다린오렌지센터 |
| 11 공익재단법인 고다마 미술관 | 48 나가시마초 역사민속자료관 |
| 12 가고시마시 히라카와 동물원 | 49 기리시마시립 고쿠부향토관 |
| 13 가고시마시립 후루사토 고고역사관 | 50 기리시마시립 하야토 역사민속자료관 |
| 14 가고시마 수족관 | 51 가고시마현 우에노하라 조몬노모리 |
| 15 가고시마 근대문학관 가고시마 메르헨관 | 52 일반재단법인 마쓰시타 미술관 |
| 16 일반재단법인 요잔 미술관 | 53 무쿠 하토주 문학기념관 |
| 17 이시바시 기념공원, 이시바시 기념관 | 54 아이라시 역사민속자료관 |
| 18 가고시마대학교 종합연구박물관 | 55 가고시마현 기리시마 야토노모리 |
| 19 가고시마국제대학교 박물관 실습시설 가고시마국제대학 뮤지엄 | 56 소오시립 스에요시 역사민속자료관 |
| 20 공익재단법인 나카무라 신야 미술관 | 57 시부시시 매장문화재센터 |
| 21 가고시마 여자단기대학교 부속 박물관 | 58 가노야시 기호쿠 역사민속자료관 |
| 22 사쿠라지마 비지터센터 | 59 기모쓰키초립 역사민속자료관 |
| 23 히오키시 후키야케 역사민속자료관 | 60 다네가시마 개발종합센터 |
| 24 심수관요 수장고 | 61 나카타네초립 역사민속자료관 |
| 25 사쓰마번 영국유학생 기념관 | 62 미나미타네초 향토관 |
| 26 일반재단법인 이와사키 육영문화재단 이와사키 미술관 | 63 다네가시마 아카고메칸 |
| 27 이부스키시 고고박물관 지육칸 COCCO하시무레 | 64 히로타유적뮤지엄, 국가사적 히로타유적공원 |
| 28 사쓰마 전승관 | 65 아쿠시마초 역사민속자료관 |
| 29 플라워파크 가고시마 | 66 아구시마 환경문화센터 |
| 30 마쿠라자키시 문화자료센터 난메이칸 | 67 아쿠시마초립 아쿠스기자연관 |
| 31 가세다 향토자료관 | 68 아마미시립 아마미박물관 |
| 32 미나미사쓰마시 가사사 미술관(구로세 전망 뮤지엄) | 69 일반재단법인 아마미문화재단 하라노 농예박물관 |
| 33 미나미사쓰마시 보노쓰 역사자료센터 기신칸 | 70 가고시마현 아마미파크 (아마미노사토, 다나카 잇신 기념미술관) |
| 34 요시이 준지 미술관 | 71 세토우치초립 도서관, 향토관 |
| 35 미야타 미술관 | 72 이센초 역사민속자료관 |
| 36 가사사에비스 | 73 와도마리초 역사민속자료관 |
| 37 미나미사쓰마시립 역사교류관 긴포 | |

1 가고시마현 역사자료센터 레이메이칸

가고시마지역



메이지유신 100주년(1968년)을 기념하여 1983년에 가고시마성(쓰루마루성) 혼마루터에 개관하였고 1996년에 리뉴얼.

상설전시는 테마전시, 부문별전시, 기획전시, 무료존(향토정보 라이브러리, 체험학습실 등)으로 구성되며, 가고시마의 특색있는 고고, 역사, 민속, 미술 및 공예를 소개.

- **개관시간** 9:00~18:00 (입장마감 17:30)
- **휴관일** 월요일(공휴일인 경우 다음날), 매월 25일(토, 일은 개관), 12/31~1/2
- **관람료 (입장료)** 일반 310엔(230엔), 고/대학생 190엔(120엔), 초/중학생 120엔(60엔) ()는 20명이상 단체요금

오시는길

- JR '가고시마'역에서 도보 15분
- JR '가고시마추오'역에서 자동차로 15분
- 가고시마공항에서 자동차로 50분
- 가고시마항 사쿠라지마 페리터미널에서 자동차로 5분
- 시영전차, 노선버스(시영, 민영)는 '시아쿠쇼마에', '겐인교류센터 앞', '사쓰마의사비 앞' 하차

892-0853 가고시마시 시로야마초 7-2

TEL 099-222-5100

FAX 099-222-5143

URL <http://www.pref.kagoshima.jp/reimeikan/>

E-MAIL reimei@pref.kagoshima.lg.jp

2 상고집성관



1923년에 개관한 역사 박물관. 상설전시용 본관과 기획전시용 별관으로 구성. 본관 건물은 1865년에 완성된 사쓰마번의 기계공장(중요문화재).

시마즈 가문의 역사, 특히 바다가 키워 낸 역사문화와 에도막부말기의 일본의 근대화와 공업화를 리드했던 '집성관사업'에 관한 자료 전시.

- **개관시간** 8:30~17:30
- **휴관일** 연중무휴
- **관람료 (입장료)** 일반(고교생 이상) 1000엔, 초/중학생 500엔 (인접해 있는 '센간엔'과 공동이용권)

오시는길

- JR '가고시마'역에서 자동차로 10분
- JR '가고시마추오'역에서 자동차로 20분
- 가고시마공항에서 자동차로 40분
- 가고시마항 사쿠라지마 페리터미널에서 자동차로 10분
- 노선버스(시영, 민영) '센간엔마에' 하차
- 순회버스(시영, 민영) '센간엔마에' 하차

892-0871 가고시마시 요시노초 9698-1

TEL 099-247-1511

FAX 099-248-4676

URL <http://www.shuseikan.jp/>

3 가고시마시립 사이고 난슈 현창관



사이고 다카모리의 생애를 디오라마로 소개. 사이고 다카모리의 친필서, 의복, 유품 및 관련 인물, 세이난전쟁 등의 자료 전시. 부정기 기획전을 개최하고 현창회 소장품을 전시 소개.

- **개관시간** 9:00~17:00 (입장마감 16:40)
- **휴관일** 월요일(공휴일인 경우 다음날), 12/29~1/1
- **관람료 (입장료)** 어른 200엔, 어린이 100엔 (20명 이상 단체 20%할인)

오시는길

- 노선버스(시영, 민영) '다테바바' 하차 도보 7분
- 가고시마항 사쿠라지마 페리터미널에서 자동차로 9분(도보22분)
- 순회버스(시영): '사이고난슈 현창관(난슈공원) 앞' 하차 도보 1분
- 순회버스(민영): '난슈공원 입구' 하차 도보 6분

892-0851 가고시마시 가미타쓰오초 2-1

TEL 099-247-1100

FAX 099-247-3373

URL <http://www.saigou.jp/>

4 가고시마현립 박물관

가고시마 지역



1953년에 개관한 자연사 박물관. 본관에서는 남북으로 600 km에 이르는 가고시마현의 풍요로운 자연을 디오라마와 표본 등으로 재현해 놓았으며 농수산물과 금광 등의 지하자원에 대해서도 소개. 별관(호잔층 4층)에는 공룡 등의 화석전시실과 사계절의 밤하늘을 소개하는 플라네타륨이 있다.

- **개관시간** 9:00~17:00
- **휴관일** 월요일(공휴일인 경우 다음 평일), 매월 25일(토, 일, 월인 경우 다음 화요일), 특별정리휴관일 연 6회, 12/31~1/2
- **관람료 (입장료)** 무료 (플라네타륨은 유료)
- **플라네타륨 요금** 초/중학생 110엔, 고교생 이상 200엔 (토요일은 고교생 이하 무료)

오시는길

- JR '가고시마'역에서 도보 20분
- JR '가고시마추오'역에서 자동차로 15분
- 가고시마공항에서 자동차로 50분
- 가고시마항 사쿠라지마 페리터미널에서 자동차로 10분
- 시영전차/노선버스(시영, 민영) '덴몬칸' 하차 도보 7분

892-0853 가고시마시 시로야마초 1-1

TEL 099-223-6050

FAX 099-223-6080

URL <http://www.pref.kagoshima.jp/hakubutsukan/>

5 가고시마시립 미술관



1985년에 새로 단장해 개관한 미술관은 장중화 외관과 사쓰마키리코 문양이 디자인된 입구 천장이 특징이다. 구로다 기요테루 등 가고시마와 관련이 깊은 작가의 작품과 사쿠라지마 등 풍토를 테마로 한 작품을 중심으로 르누아르와 모네를 비롯 총 4,300점 이상 소장하고 있는 서양미술작품을 계절별로 번갈아 전시 소개.

- **개관시간** 9:30~18:00 (입장마감 17:30)
 - **휴관일** 월요일(공휴일인 경우 다음 평일), 12/29~1/1
 - **관람료 (입장료)** 일반 300엔(240엔), 고/대학생 200엔(160엔), 초/중학생 150엔(120엔) ()는 20명이상 단체요금
- 연간이용권 있음. 일반 600엔, 고/대학생 400엔, 초/중학생 300엔

오시는길

- JR '가고시마'역에서 도보 18분
- JR '가고시마추오'역에서 자동차로 10분
- 가고시마공항에서 자동차로 50분
- 시영전차 '이사히도리' 하차 도보 5분
- 노선버스(시영, 민영) '긴세이초' 하차 도보 5분
- 가고시마항 사쿠라지마 페리터미널에서 자동차로 5분
- 순회버스(시영, 민영) '사이고동상 앞' 하차 도보 1분

892-0853 가고시마시 시로야마초 4-36

TEL 099-224-3400

FAX 099-224-3409

URL <http://www.city.kagoshima.lg.jp/artmuseum/>

6 가고시마시 유신후루사토관



에도막부 말기의 사쓰마와 일본의 그리고 메이지유신을 이끈 영웅들의 모습을 전시와 영상, 게임 등의 다채로운 연출로 알기쉽게 소개. 즐겁게 배우는 막부말기와 메이지유신. 메인인 '유신체험 홀'에서는 '유신으로 향하는 길'과 '사쓰마 스튜던트, 서양으로'라는 2편의 드라마를 상연. 사쓰마의 선인들이 등장해 드라마틱. 필견!

- **개관시간** 9:00~17:00 (입장마감 16:30)
 - **휴관일** 연중무휴
 - **관람료 (입장료)** 어른 300엔(240엔), 초/중학생 150엔(120엔), 미취학아동 무료 ()는 20명이상 단체요금
- 연간이용권 있음. 어른 600엔, 어린이 300엔

오시는길

- JR '가고시마추오'역에서 도보 8분
- 가고시마공항에서 자동차로 50분
- 가고시마항 사쿠라지마 페리터미널에서 자동차로 15분
- 시영전차 '다카미바시' 하차 도보 3분
- 순회버스(시영, 민영) '유신후루사토관 앞' 하차

892-0846 가고시마시 가지야초 23-1

TEL 099-239-7700

FAX 099-239-7800

URL <http://www.ishinurusatokan.info>