

平成23年度 財政状況資料集

総括表（市町村）

| 都道府県名 | 鹿児島県 | | 市町村類型 | II-1 | | 指定団体等の指定状況 | | 区分 | | 平成23年度(千円) | 平成22年度(千円) | 区分 | | 平成23年度(千円・%) | 平成22年度(千円・%) |
|--------------------------|-----------------|---------|-----------------|-------------|--------------|--------------|-----------------|---------------|-------------|----------------|------------|----------------|------------|--------------|--------------|
| | | | | | | 財政健全化等 | × | 歳入総額 | 25,360,675 | 24,844,875 | 実質収支比率 | 3.6 | 4.9 | | |
| 市町村名 | 日置市 | | 地方交付税種地 | 2-2 | | 財源超過 | × | 歳入歳出差引 | 592,220 | 1,118,064 | 368,791 | 15,191,459 | (※1) | (93.5) | (94.0) |
| | | | | | | 首都 | × | 翌年度に繰越すべき財源 | 37,929 | 368,791 | 標準財政規模 | 15,191,459 | 15,295,099 | | |
| | | | | | | 近畿 | × | 実質収支 | 554,291 | 749,273 | 財政力指数 | 0.37 | 0.38 | | |
| | | | | | | 中部 | × | 単年度収支 | -194,982 | 260,204 | 公債費負担比率 | 21.2 | 20.8 | | |
| 人口 | 22年国調(人) | 50,822 | 産業構造(※5) | | 過疎 | ○ | 積立金 | 2,270 | 95,314 | 健全化判断比率 | - | - | - | - | |
| | 17年国調(人) | 52,411 | | | 山振 | × | 繰上償還金 | 860 | - | 実質赤字比率 | - | - | | | |
| | 増減率(%) | -3.0 | | | 低開発 | × | 積立金取崩し額 | - | - | 連結実質赤字比率 | - | - | | | |
| 住民基本台帳人口 | 24.03.31(人) | 50,894 | 第1次 | 22年国調 | 1,643 | 2,716 | 指数表選定 | ○ | 実質単年度収支 | -191,852 | 355,518 | 実質公債費比率 | 12.5 | 13.1 | |
| | 23.03.31(人) | 51,300 | | 17年国調 | 7.5 | 11.3 | 基準財政収入額 | 3,998,806 | 3,977,079 | 将来負担比率 | 46.3 | 61.0 | | | |
| | 増減率(%) | -0.8 | | 5.555 | 6.182 | 基準財政需要額 | 11,179,782 | 11,189,491 | 標準税収収入額等 | 5,083,865 | 5,048,488 | 資金不足比率(※4) | - | - | |
| 面積(km ²) | 253.06 | | 第2次 | 25.2 | 25.8 | 標準税収収入額等 | 13,433,492 | 13,249,380 | 経常経費充当一般財源等 | 17,515,821 | 17,559,596 | 歳入一般財源等 | 31,655,444 | 32,400,009 | |
| 人口密度(人/km ²) | 201 | | | 14,834 | 15,034 | 地方債現在高 | 24,745,387 | 26,036,591 | うち公的資金 | 1,676,550 | 2,635,842 | 債務負担行為額(支出予定額) | - | - | |
| 世帯数(世帯) | 19,916 | | | 67.3 | 62.8 | 収益事業収入 | 703,938 | 703,715 | 土地開発基金現在高 | 4,005,789 | 3,628,519 | 積立金現在高 | 382,662 | 347,240 | |
| 職員の状況 | | | | | | | | 減債基金 | 2,972,490 | 1,834,126 | その他特定目的基金 | - | - | | |
| 特別職等 | 区分 | 定数 | 1人あたり平均給料月額(百円) | 区分 | 職員数(人) | 給料月額(百円) | 1人あたり平均給料月額(百円) | 積立金現在高 | 2,972,490 | 1,834,126 | その他特定目的基金 | - | - | | |
| | 市区町村長 | 1 | 7,327 | 一般職員 | 445 | 1,448,475 | 3,255 | 財政調整基金 | 4,005,789 | 3,628,519 | 減債基金 | 382,662 | 347,240 | | |
| | 副市区町村長 | 1 | 5,913 | うち消防職員 | 75 | 230,250 | 3,070 | その他特定目的基金 | 2,972,490 | 1,834,126 | その他特定目的基金 | - | - | | |
| | 教育長 | 1 | 5,814 | うち技能労務職員 | 39 | 123,669 | 3,171 | 積立金現在高 | 382,662 | 347,240 | その他特定目的基金 | - | - | | |
| | 議会議長 | 1 | 3,919 | 教育公務員 | 13 | 47,700 | 3,669 | 財政調整基金 | 4,005,789 | 3,628,519 | 減債基金 | 382,662 | 347,240 | | |
| | 議会副議長 | 1 | 3,133 | 臨時職員 | - | - | - | その他特定目的基金 | 2,972,490 | 1,834,126 | その他特定目的基金 | - | - | | |
| | 議会議員 | 20 | 2,900 | 合計 | 458 | 1,496,175 | 3,267 | その他特定目的基金 | 2,972,490 | 1,834,126 | その他特定目的基金 | - | - | | |
| | | | | | ラスパイレズ指数(※6) | 104.3 | (96.4) | | | | | | | | |
| 一般会計等の一覧 | | 事業会計の一覧 | | 公営企業(法適)の一覧 | | 公営企業(法非適)の一覧 | | 関係する一部事務組合等一覧 | | 地方公社・第三セクター等一覧 | | | | (※3) | |
| 項番 | 会計名 | 項番 | 会計名 | 項番 | 会計名 | 項番 | 会計名 | 項番 | 組合等名 | 項番 | 団体名 | | | | |
| (1) | 一般会計 | (4) | 国民健康保険特別会計 | (9) | 水道事業会計 | (10) | 公共下水道事業特別会計 | | | | | | | | |
| (2) | 飲料水供給施設特別会計 | (5) | 介護保険特別会計 | | | (11) | 農業集落排水事業特別会計 | | | | | | | | |
| (3) | 住宅新築資金等貸付事業特別会計 | (6) | 特別養護老人ホーム事業特別会計 | | | (12) | 国民宿舎事業特別会計 | | | | | | | | |
| | | (7) | 後期高齢者医療特別会計 | | | (13) | 温泉給湯事業特別会計 | | | | | | | | |
| | | (8) | 診療所特別会計 | | | (14) | 公衆浴場事業特別会計 | | | | | | | | |

(注釈) ※1: 経常収支比率の()内の数値は、「減収補填債(特例分)」及び「臨時財政対策債」を除いて算出したものである。
 ※2: 各会計の一覧は主な会計(10会計まで)を記載している。
 ※3: 地方公共団体が損失補填等を行っている出資法人で、健全化法の算出対象となっている団体については、「地方公社・第三セクター等」の団体名に○印を付与している。
 ※4: 資金不足比率欄には、資金が不足している会計のみ記載している。
 ※5: 産業構造の比率は、分母を就業人口総数とし、平成22年国調は分類不能の産業を除き、平成17年国調は分類不能の産業を含んでいる。
 ※6: ラスパイレズ指数の()内の数値は、国家公務員の時限的な(2年間)給与改定特例法による措置が無いとした場合の値である。

(1) 普通会計の状況(市町村)

| 歳入の状況(単位:千円・%) | | | | 地方税の状況(単位:千円・%) | | | | |
|-------------------|------------|-------|------------|-----------------|----------|-----------|-------|-------|
| 区分 | 決算額 | 構成比 | 経常一般財源等 | 構成比 | 区分 | 収入済額 | 構成比 | 超過課税分 |
| 地方税 | 4,287,004 | 16.9 | 4,287,004 | 29.8 | 普通税 | 4,284,515 | 99.9 | - |
| 地方譲与税 | 299,395 | 1.2 | 299,395 | 2.1 | 法定普通税 | 4,284,515 | 99.9 | - |
| 利子割交付金 | 9,291 | 0.0 | 9,291 | 0.1 | 市町村民税 | 1,750,451 | 40.8 | - |
| 配当割交付金 | 5,921 | 0.0 | 5,921 | 0.0 | 個人均等割 | 62,862 | 1.5 | - |
| 株式等譲渡所得割交付金 | 926 | 0.0 | 926 | 0.0 | 所得割 | 1,391,029 | 32.4 | - |
| 地方消費税交付金 | 418,457 | 1.7 | 418,457 | 2.9 | 法人均等割 | 87,164 | 2.0 | - |
| ゴルフ場利用税交付金 | 38,683 | 0.2 | 38,683 | 0.3 | 法人税割 | 209,396 | 4.9 | - |
| 特別地方消費税交付金 | - | - | - | - | 固定資産税 | 2,153,905 | 50.2 | - |
| 自動車取得税交付金 | 36,916 | 0.1 | 36,916 | 0.3 | うち純固定資産税 | 2,125,785 | 49.6 | - |
| 軽引取税交付金 | - | - | - | - | 軽自動車税 | 132,118 | 3.1 | - |
| 地方特例交付金 | 74,075 | 0.3 | 74,075 | 0.5 | 市町村たばこ税 | 248,041 | 5.8 | - |
| 児童手当及び子ども手当特例交付金 | 34,208 | 0.1 | 34,208 | 0.2 | 釧産税 | - | - | - |
| 減収補填特例交付金 | 39,867 | 0.2 | 39,867 | 0.3 | 特別土地保有税 | - | - | - |
| 地方交付税 | 10,033,991 | 39.6 | 9,120,323 | 63.5 | 法定外普通税 | - | - | - |
| 普通交付税 | 9,120,323 | 36.0 | 9,120,323 | 63.5 | 目的税 | 2,489 | 0.1 | - |
| 特別交付税 | 913,667 | 3.6 | - | - | 法定目的税 | 2,489 | 0.1 | - |
| 震災復興特別交付税 | 1 | 0.0 | - | - | 入湯税 | 2,489 | 0.1 | - |
| (一般財源計) | 15,204,659 | 60.0 | 14,290,991 | 99.4 | 事業所税 | - | - | - |
| 交通安全対策特別交付金 | 8,417 | 0.0 | 8,417 | 0.1 | 都市計画税 | - | - | - |
| 分担金・負担金 | 289,708 | 1.1 | - | - | 水利地益税等 | - | - | - |
| 使用料 | 320,052 | 1.3 | 24,224 | 0.2 | 法定外目的税 | - | - | - |
| 手数料 | 121,420 | 0.5 | - | - | 旧法による税 | - | - | - |
| 国庫支出金 | 3,750,100 | 14.8 | - | - | 合計 | 4,287,004 | 100.0 | - |
| 国有提供交付金(特別区財調交付金) | - | - | - | - | | | | |
| 都道府県支出金 | 1,517,712 | 6.0 | - | - | | | | |
| 財産収入 | 127,297 | 0.5 | 44,802 | 0.3 | | | | |
| 寄附金 | 21,618 | 0.1 | - | - | | | | |
| 繰入金 | 467,511 | 1.8 | - | - | | | | |
| 繰越金 | 743,064 | 2.9 | - | - | | | | |
| 諸収入 | 128,517 | 0.5 | 1,738 | 0.0 | | | | |
| 地方債 | 2,660,600 | 10.5 | - | - | | | | |
| うち減収補填債(特例分) | - | - | - | - | | | | |
| うち臨時財政対策債 | 987,200 | 3.9 | - | - | | | | |
| 歳入合計 | 25,360,675 | 100.0 | 14,370,172 | 100.0 | | | | |

| 区分 | 平成23年度 | 平成22年度 |
|----------|--------|--------|
| 徴収率(現・計) | 98.5 | 93.5 |
| (%) | 98.6 | 94.2 |
| 市町村民税 | 98.3 | 92.1 |
| 純固定資産税 | | |

| 公営事業等への繰出 | | 国民健康保険事業会計の状況 | |
|-----------|-----------|---------------|---------|
| 合計 | 2,686,902 | 実質収支 | 378,954 |
| 上水道 | 165,434 | 再差引収支 | -38,172 |
| 下水道 | 165,110 | 加入世帯数(世帯) | 7,563 |
| 観光施設 | 40,686 | 被保険者数(人) | 12,625 |
| 工業用水道 | - | 被保険者 | 85 |
| 国民健康保険 | 536,851 | 1人当り | 137 |
| その他 | 1,778,821 | 保険税(料)収入額 | 350 |
| | | 国庫支出金 | |
| | | 保険給付費 | |

(注釈)

普通建設事業費の補助事業費には受託事業費のうちの補助事業費を含み、単独事業費には同級他団体施行事業負担金及び受託事業費のうちの単独事業費を含む。

| 歳入の状況(単位:千円・%) | | | | | |
|-------------------|------------|-------|---------------|---------------|--|
| 目的別歳入の状況(単位:千円・%) | | | | | |
| 区分 | 決算額(A) | 構成比 | (A)のうち普通建設事業費 | (A)のうち充当一般財源等 | |
| 議会費 | 217,011 | 0.9 | - | 217,011 | |
| 総務費 | 3,868,698 | 15.6 | 183,934 | 3,355,244 | |
| 民生費 | 7,672,122 | 31.0 | 162,867 | 3,925,558 | |
| 衛生費 | 1,627,873 | 6.6 | 279,922 | 1,393,584 | |
| 労働費 | 42,998 | 0.2 | - | 14,417 | |
| 農林水産業費 | 1,156,805 | 4.7 | 507,994 | 807,521 | |
| 商工費 | 169,100 | 0.7 | 5,550 | 124,785 | |
| 土木費 | 3,349,020 | 13.5 | 2,812,047 | 925,698 | |
| 消防費 | 791,997 | 3.2 | 115,225 | 761,592 | |
| 教育費 | 1,904,402 | 7.7 | 328,477 | 1,667,422 | |
| 災害復旧費 | 42,254 | 0.2 | - | 20,973 | |
| 公債費 | 3,926,175 | 15.9 | - | 3,710,173 | |
| 諸支出費 | - | - | - | - | |
| 前年度繰上充用金 | - | - | - | - | |
| 歳出合計 | 24,768,455 | 100.0 | 4,396,016 | 16,923,978 | |

| 性質別歳入の状況(単位:千円・%) | | | | | |
|-------------------|------------|-------|------------|-------------|--------|
| 区分 | 決算額 | 構成比 | 充当一般財源等 | 経常経費充当一般財源等 | 経常収支比率 |
| 義務的経費計 | 12,465,156 | 50.3 | 8,945,772 | 8,865,162 | 57.7 |
| 人件費 | 4,050,662 | 16.4 | 3,902,104 | 3,830,173 | 24.9 |
| うち職員給 | 2,600,210 | 10.5 | 2,491,841 | - | - |
| 扶助費 | 4,488,319 | 18.1 | 1,333,495 | 1,325,676 | 8.6 |
| 公債費 | 3,926,175 | 15.9 | 3,710,173 | 3,709,313 | 24.2 |
| 元利償還金 | 3,926,097 | 15.9 | 3,710,095 | 3,709,235 | 24.2 |
| 内訳 | 3,405,165 | 13.7 | 3,189,163 | 3,188,303 | 20.8 |
| うち元金 | 520,932 | 2.1 | 520,932 | 520,932 | 3.4 |
| うち利子 | 78 | 0.0 | 78 | 78 | 0.0 |
| 一時借入金利子 | 78 | 0.0 | 78 | 78 | 0.0 |
| その他の経費 | 7,865,029 | 31.8 | 6,603,547 | 4,568,330 | 29.7 |
| 物件費 | 2,537,182 | 10.2 | 2,158,302 | 1,945,708 | 12.7 |
| 維持補修費 | 110,429 | 0.4 | 77,167 | 49,594 | 0.3 |
| 補助費等 | 1,287,700 | 5.2 | 1,001,461 | 637,646 | 4.2 |
| うち一部事務組合負担金 | 145,993 | 0.6 | 145,993 | 111,695 | 0.7 |
| 繰入金 | 2,521,468 | 10.2 | 2,168,029 | 1,935,382 | 12.6 |
| 積立金 | 1,408,200 | 5.7 | 1,198,538 | - | - |
| 投資・出資金・貸付金 | 50 | 0.0 | 50 | - | - |
| 前年度繰上充用金 | - | - | - | - | - |
| 投資的経費計 | 4,438,270 | 17.9 | 1,374,659 | - | - |
| うち人件費 | 73 | 0.0 | 73 | - | - |
| 普通建設事業費 | 4,396,016 | 17.7 | 1,353,686 | - | - |
| うち補助 | 2,251,241 | 9.1 | 201,259 | - | - |
| うち単独 | 2,028,066 | 8.2 | 1,089,340 | - | - |
| 災害復旧事業費 | 42,254 | 0.2 | 20,973 | - | - |
| 失業対策事業費 | - | - | - | - | - |
| 歳出合計 | 24,768,455 | 100.0 | 16,923,978 | - | - |

(2)各会計、関係団体の財政状況及び健全化判断比率（市町村）

平成23年度 鹿児島県日置市

一般会計等の財政状況(単位:百万円)

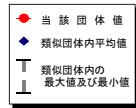
| 会計名 | 歳入 | 歳出 | 形式収支 | 実質収支 | 他会計等からの繰入金 | 地方債現在高 | 備考 |
|-------------------|--------|--------|------|------|------------|--------|----|
| 1 一般会計 | 25,391 | 24,799 | 592 | 554 | 467 | 31,646 | |
| 2 飲料水供給施設特別会計 | 0 | 0 | 0 | 0 | 0 | 0 | |
| 3 住宅新築資金等貸付事業特別会計 | 4 | 4 | 0 | 0 | 2 | 10 | |
| 4 | | | | | | | |
| 5 | | | | | | | |
| 6 | | | | | | | |
| 7 | | | | | | | |
| 8 | | | | | | | |
| 9 | | | | | | | |
| 10 | | | | | | | |
| 11 | | | | | | | |
| 12 | | | | | | | |
| 13 | | | | | | | |
| 14 | | | | | | | |
| 15 | | | | | | | |
| 16 | | | | | | | |
| 17 | | | | | | | |
| 18 | | | | | | | |
| 19 | | | | | | | |
| 20 | | | | | | | |
| 21 | | | | | | | |
| 22 | | | | | | | |
| 23 | | | | | | | |
| 24 | | | | | | | |
| 25 | | | | | | | |
| 26 | | | | | | | |
| 27 | | | | | | | |
| 28 | | | | | | | |
| 29 | | | | | | | |
| 30 | | | | | | | |
| 31 | | | | | | | |
| 32 | | | | | | | |
| 33 | | | | | | | |
| 34 | | | | | | | |
| 35 | | | | | | | |
| 36 | | | | | | | |
| 37 | | | | | | | |
| 38 | | | | | | | |
| 39 | | | | | | | |
| 40 | | | | | | | |
| 41 | | | | | | | |
| 42 | | | | | | | |
| 43 | | | | | | | |
| 44 | | | | | | | |
| 45 | | | | | | | |
| 46 | | | | | | | |
| 47 | | | | | | | |
| 48 | | | | | | | |
| 49 | | | | | | | |
| 50 | | | | | | | |
| 51 | | | | | | | |
| 52 | | | | | | | |
| 53 | | | | | | | |
| 54 | | | | | | | |
| 55 | | | | | | | |
| 56 | | | | | | | |
| 57 | | | | | | | |
| 58 | | | | | | | |
| 59 | | | | | | | |
| 60 | | | | | | | |
| 61 | | | | | | | |
| 62 | | | | | | | |
| 63 | | | | | | | |
| 64 | | | | | | | |
| 65 | | | | | | | |
| 66 | | | | | | | |
| 67 | | | | | | | |
| 68 | | | | | | | |
| 69 | | | | | | | |
| 70 | | | | | | | |
| 71 | | | | | | | |
| 72 | | | | | | | |
| 73 | | | | | | | |
| 74 | | | | | | | |
| 75 | | | | | | | |
| 76 | | | | | | | |
| 77 | | | | | | | |
| 78 | | | | | | | |
| 79 | | | | | | | |
| 80 | | | | | | | |
| 81 | | | | | | | |
| 82 | | | | | | | |
| 83 | | | | | | | |
| 84 | | | | | | | |
| 85 | | | | | | | |
| 86 | | | | | | | |
| 87 | | | | | | | |
| 88 | | | | | | | |
| 89 | | | | | | | |
| 90 | | | | | | | |
| 91 | | | | | | | |
| 92 | | | | | | | |
| 93 | | | | | | | |
| 94 | | | | | | | |
| 95 | | | | | | | |
| 96 | | | | | | | |
| 97 | | | | | | | |
| 98 | | | | | | | |
| 99 | | | | | | | |
| 100 | | | | | | | |
| 101 | | | | | | | |
| 102 | | | | | | | |
| 103 | | | | | | | |
| 104 | | | | | | | |
| 105 | | | | | | | |
| 106 | | | | | | | |
| 107 | | | | | | | |
| 108 | | | | | | | |
| 109 | | | | | | | |
| 110 | | | | | | | |
| 111 | | | | | | | |
| 112 | | | | | | | |
| 113 | | | | | | | |
| 114 | | | | | | | |
| 115 | | | | | | | |
| 116 | | | | | | | |
| 117 | | | | | | | |
| 118 | | | | | | | |
| 119 | | | | | | | |
| 120 | | | | | | | |
| 121 | | | | | | | |
| 122 | | | | | | | |
| 123 | | | | | | | |
| 124 | | | | | | | |
| 125 | | | | | | | |
| 126 | | | | | | | |
| 127 | | | | | | | |
| 128 | | | | | | | |
| 129 | | | | | | | |
| 130 | | | | | | | |
| 131 | | | | | | | |
| 132 | | | | | | | |
| 133 | | | | | | | |
| 134 | | | | | | | |
| 135 | | | | | | | |
| 136 | | | | | | | |
| 137 | | | | | | | |
| 138 | | | | | | | |
| 139 | | | | | | | |
| 140 | | | | | | | |
| 141 | | | | | | | |
| 142 | | | | | | | |
| 143 | | | | | | | |
| 144 | | | | | | | |
| 145 | | | | | | | |
| 146 | | | | | | | |
| 147 | | | | | | | |
| 148 | | | | | | | |
| 149 | | | | | | | |
| 150 | | | | | | | |
| 151 | | | | | | | |
| 152 | | | | | | | |
| 153 | | | | | | | |
| 154 | | | | | | | |
| 155 | | | | | | | |
| 156 | | | | | | | |
| 157 | | | | | | | |
| 158 | | | | | | | |
| 159 | | | | | | | |
| 160 | | | | | | | |
| 161 | | | | | | | |
| 162 | | | | | | | |
| 163 | | | | | | | |
| 164 | | | | | | | |
| 165 | | | | | | | |
| 166 | | | | | | | |
| 167 | | | | | | | |
| 168 | | | | | | | |
| 169 | | | | | | | |
| 170 | | | | | | | |
| 171 | | | | | | | |
| 172 | | | | | | | |
| 173 | | | | | | | |
| 174 | | | | | | | |
| 175 | | | | | | | |
| 176 | | | | | | | |
| 177 | | | | | | | |
| 178 | | | | | | | |
| 179 | | | | | | | |
| 180 | | | | | | | |
| 181 | | | | | | | |
| 182 | | | | | | | |
| 183 | | | | | | | |
| 184 | | | | | | | |
| 185 | | | | | | | |
| 186 | | | | | | | |
| 187 | | | | | | | |
| 188 | | | | | | | |
| 189 | | | | | | | |
| 190 | | | | | | | |
| 191 | | | | | | | |
| 192 | | | | | | | |
| 193 | | | | | | | |
| 194 | | | | | | | |
| 195 | | | | | | | |
| 196 | | | | | | | |
| 197 | | | | | | | |
| 198 | | | | | | | |
| 199 | | | | | | | |
| 200 | | | | | | | |
| 201 | | | | | | | |
| 202 | | | | | | | |
| 203 | | | | | | | |
| 204 | | | | | | | |
| 205 | | | | | | | |
| 206 | | | | | | | |
| 207 | | | | | | | |
| 208 | | | | | | | |
| 209 | | | | | | | |
| 210 | | | | | | | |
| 211 | | | | | | | |
| 212 | | | | | | | |
| 213 | | | | | | | |
| 214 | | | | | | | |
| 215 | | | | | | | |
| 216 | | | | | | | |
| 217 | | | | | | | |
| 218 | | | | | | | |
| 219 | | | | | | | |
| 220 | | | | | | | |
| 221 | | | | | | | |
| 222 | | | | | | | |
| 223 | | | | | | | |
| 224 | | | | | | | |
| 225 | | | | | | | |
| 226 | | | | | | | |
| 227 | | | | | | | |
| 228 | | | | | | | |
| 229 | | | | | | | |
| 230 | | | | | | | |
| 231 | | | | | | | |
| 232 | | | | | | | |
| 233 | | | | | | | |
| 234 | | | | | | | |
| 235 | | | | | | | |
| 236 | | | | | | | |
| 237 | | | | | | | |
| 238 | | | | | | | |
| 23 | | | | | | | |

(3) 市町村財政比較分析表(普通会計決算)

| | | |
|--------|------------|-----------------|
| 人口 | 50,894人 | (H24.3.31現在) |
| 面積 | 253.06 | km ² |
| 歳入総額 | 25,360,675 | 千円 |
| 歳出総額 | 24,768,455 | 千円 |
| 実質収支 | 592,220 | 千円 |
| 標準財政規模 | 15,191,459 | 千円 |
| 地方債現在高 | 31,655,444 | 千円 |

| | | |
|---------|------|---|
| 実質赤字比率 | - | % |
| 実質黒字比率 | - | % |
| 実質公債費比率 | 12.5 | % |
| 将来負担比率 | 46.3 | % |

| | | | | | |
|-------|-----|-----|-----|-----|-----|
| 市町村年度 | H19 | H20 | H21 | H22 | H23 |
| 類型 | Ⅱ-1 | Ⅱ-1 | Ⅱ-1 | Ⅱ-1 | Ⅱ-1 |

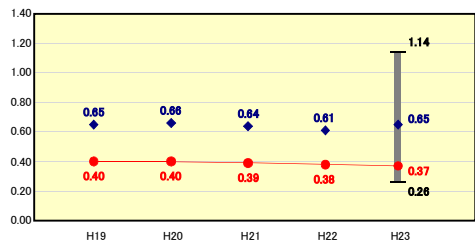


※市町村類型とは、人口および産業構造等により全国の市町村を35のグループに分類したものである。当該団体と同じグループに属する団体を類似団体と言う。
 ※平成24年度中に市町村合併した団体で、合併前の団体ごとの決算に基づく実質公債費比率及び将来負担比率を算出していない団体については、グラフを表記しない。
 ※充当可能財源等が将来負担額を上回っている団体については、将来負担比率のグラフを表記しない。
 ※類似団体内平均値は、充当可能財源等が将来負担額を上回っている団体を含めた加重平均であるため、最小値を下回ることがある。
 ※「人件費・物件費等の状況」の決算額は、人件費、物件費及び維持補修費の合計である。ただし、人件費には事業費支弁人件費を含み、退職金は含まない。

財政力

財政力指数 [0.37]

類似団体内順位 177/195 全国平均 0.51 鹿児島県平均 0.27

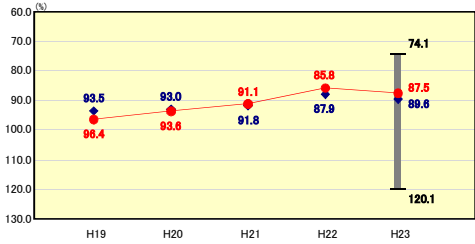


財政力指数の分析欄
 市税等の自主財源に乏しいことや、少子高齢化の進展や長引く景気低迷による個人・法人関係の減収等の影響も重なり、財政力指数は0.37と類似団体平均と比較して大きく下回っている。第2次日置市行政改革大綱行動計画(H23～H27の5年間目標額6億円)及び日置市財政健全化計画(H24～H26)に基づき、定員適正化や事務事業の見直し、外部委託等の推進等を図るとともに歳入・歳出改革に努め、行政の効率化と財政の健全化を図る。

財政構造の弾力性

経常収支比率 [87.5%]

類似団体内順位 63/195 全国平均 90.3 鹿児島県平均 88.9

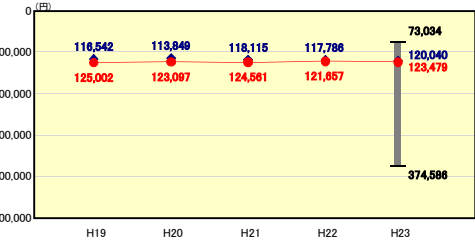


経常収支比率の分析欄
 公債費や繰入金等が増加し、前年度と比較して、類似団体内の順位(32位→63位)及び比率(85.8→87.5)と悪化した。経常収支比率は依然として高い比率で推移していることから、組織機構の見直し等を含めた定員管理(H23～H27の5年間目標34人削減)によるさらなる人件費の削減、事業見直しや地方債の発行抑制による義務的・経常的経費の削減に取り組み、今後さらなる比率の改善に努める。

人件費・物件費等の状況

人口1人当たり人件費・物件費等決算額 [123,479円]

類似団体内順位 129/195 全国平均 119,477 鹿児島県平均 128,859

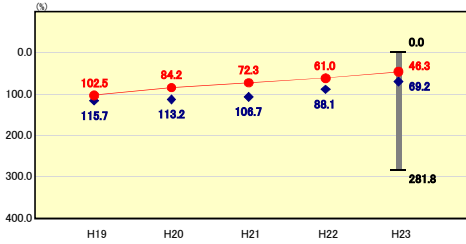


人口1人当たり人件費・物件費等決算額の分析欄
 人件費、物件費及び維持補修費の合計額の人口1人当たりの額は、類似団体平均を上回る値で推移している。今後、施設の老朽化等による維持補修費の増加も予想されることから、施設等の評価・活用・整理の検討を進めるとともに、人件費及び物件費の抑制に努める。

将来負担の状況

将来負担比率 [46.3%]

類似団体内順位 77/195 全国平均 69.2 鹿児島県平均 49.3

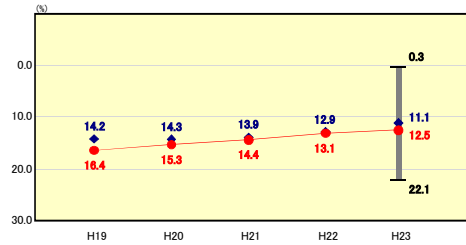


将来負担比率の分析欄
 将来負担額については、地方債発行の抑制等により地方債残高を減少させたことや財政調整基金及び施設整備基金等の積み立てによる充当可能基金の増等により前年度と比較して14.7ポイント改善しており、類似団体平均値を下回っている。今後も後世への負担を軽減するよう、公債費等義務的経費の削減等の行政改革を進め、さらなる財政の健全化を図る。

公債費負担の状況

実質公債費比率 [12.5%]

類似団体内順位 128/195 全国平均 9.9 鹿児島県平均 10.5

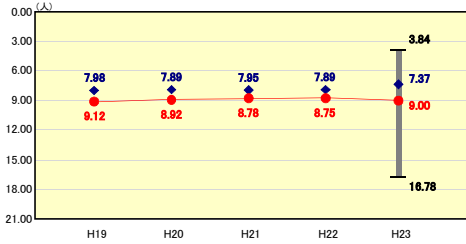


実質公債費比率の分析欄
 実質公債費比率については、前年度と比較して0.6ポイント改善したが、類似団体平均値よりやや高い値で推移している。地方債の発行については、財政健全化計画(H24～H26)に基づき、地方債発行額を元金償還額の範囲内に抑制し、今後さらなる比率の改善に努める。

定員管理の状況

人口千人当たり職員数 [9.00人]

類似団体内順位 159/195 全国平均 7.17 鹿児島県平均 8.71

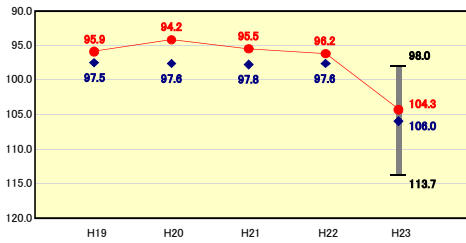


人口千人当たり職員数の分析欄
 定員管理状況については、組織機構の見直しや新規採用職員の抑制等により平成17年度と比較して平成23年度までに118人の職員の削減を実施しているものの、類似団体平均値を上回っている。第2次日置市行政改革大綱行動計画に基づき、平成23年度から平成27年度までに34人の削減を目標とし、さらなる定員適正化を図る。

給与水準(国との比較)

ラスパイレス指数 [104.3]

類似団体内順位 51/195 全国市平均 106.9 全国町村平均 103.3



ラスパイレス指数の分析欄
 ラスパイレス指数については、類似団体平均値と比較して下回っている。今後も引き続き、国、県及び他市町村との均衡並びに民間の動向等を踏まえ適時見直しを図る。

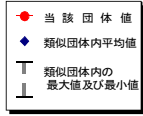
(4)-1 市町村経常経費分析表(普通会計決算)

平成23年度

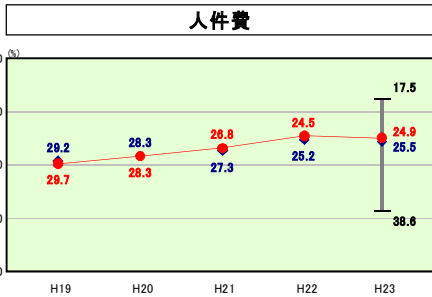
鹿児島県日置市

経常収支比率の分析

| | | | | |
|--------|------------|-----------------|--------|-------|
| 人口 | 50,894人 | (H24.3.31現在) | 実質赤字比率 | -% |
| 面積 | 253.06 | km ² | 実質赤字比率 | -% |
| 収入総額 | 25,360,675 | 千円 | 公債費比率 | 12.5% |
| 支出総額 | 24,768,455 | 千円 | 負担比率 | 46.3% |
| 実収支差 | 554,291 | 千円 | | |
| 標準財政規模 | 15,191,459 | 千円 | | |
| 地方債現在高 | 31,655,444 | 千円 | | |

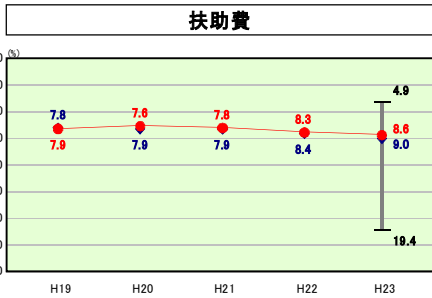


※ 市町村類型とは、人口および産業構造等により全国の市町村を35のグループに分類したものである。当該団体と同じグループに属する団体を類似団体と言う。



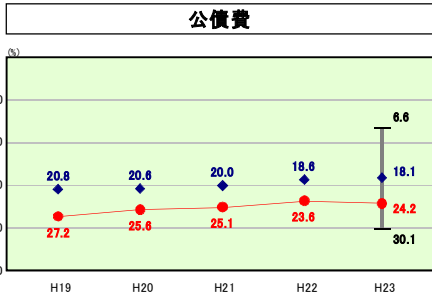
類似団体内順位 82/195 **全国平均** 25.4 **鹿児島県平均** 26.1

人件費の分析欄
 人件費については、類似団体平均値と比較すると、ラスパイレズ指数は下回っているものの、人口1人あたりの職員数が上回っていることから、人件費に係る決算額は、同水準となっている。第2次日置市行政改革大綱行動計画に基づき、さらなる定員管理及び給与等の適正化を図り、人件費の抑制を努める。



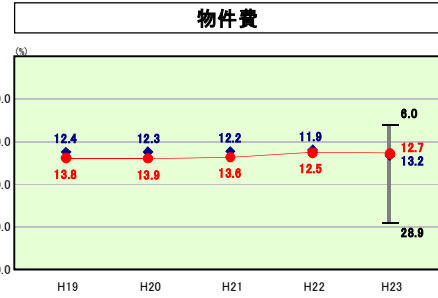
類似団体内順位 72/195 **全国平均** 10.5 **鹿児島県平均** 10.4

扶助費の分析欄
 扶助費については、類似団体平均値と比較すると、同水準で推移しているものの、子ども手当支給事業等に伴う支出増により、対前年度と比較して0.3ポイント上昇している。医療費抑制のため、地域と市職員が連携し、特定健診未受診者(国保加入者)への受診勧奨を実施するなど財政を圧迫する扶助費の上昇に歯止めをかけるよう努める。



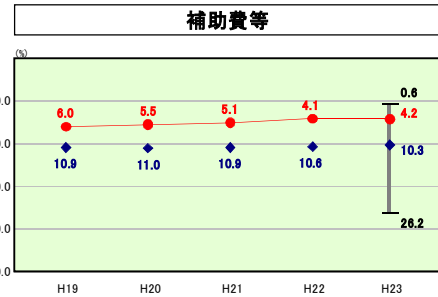
類似団体内順位 183/195 **全国平均** 19.0 **鹿児島県平均** 21.3

公債費の分析欄
 公債費については、臨時財政対策債の償還額の増等により対前年度0.6ポイント悪化している。類似団体平均値と比較して大きく上回っており、依然として高い水準で推移している。これは、合併前より継続して実施していた大型建設事業の財源として発行した地方債の元利償還額が大きいため、合併前に伴い解散した一部事務組合の債務を承継したためである。また、継続して実施されている土地区画整理事業や防災行政無線整備事業等の大型の普通建設事業において多額の市債発行が見込まれる。
 このような状況の中、事業の必要性と優先順位の設定等により普通建設事業を縮減し、地方債の新規発行額が地方債償還元金額を超えないよう抑制し、地方債残高の減少に努める。



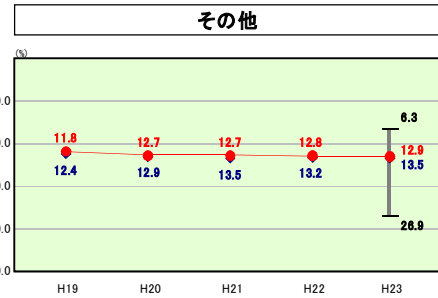
類似団体内順位 88/195 **全国平均** 13.1 **鹿児島県平均** 11.3

物件費の分析欄
 物件費については、類似団体平均値と同水準で推移している。今後は、第2次日置市行政改革大綱行動計画(H23~H27)に基づき、事務事業の見直し、施設等の在り方の検討及び契約の適正な執行等により効率的な行政運営に努める。



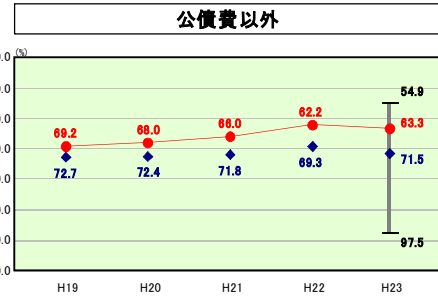
類似団体内順位 23/195 **全国平均** 10.1 **鹿児島県平均** 7.1

補助費等の分析欄
 補助費等については、類似団体平均値を下回る数値で推移している。これは、市町村合併に伴う一部事務組合の再編により加入する事務組合が減少したことによる負担金の減や第1次行政改革大綱行動計画に基づき補助金等の整理統合を行ったためである。引き続き、補助金等の見直し及び整理統合を推進し、さらなる比率の改善に努める。



類似団体内順位 92/195 **全国平均** 12.2 **鹿児島県平均** 12.7

その他の分析欄
 その他に係る経常収支比率は類似団体平均値をやや下回る値で推移しているが、公営企業会計への繰出金について、繰出基準を上回る繰出を行っていることから、公営企業の経営健全化を図り、基準に沿った繰出を行うように努め、比率の改善を図る。



類似団体内順位 8/195 **全国平均** 71.3 **鹿児島県平均** 67.6

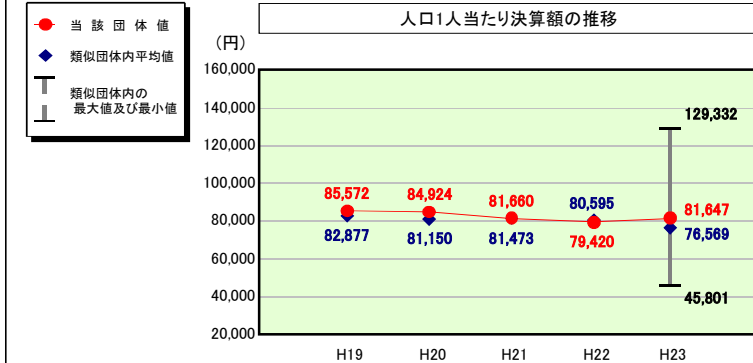
公債費以外の分析欄
 公債費以外については、類似団体平均と比較して下回っている。扶助費や繰出金については増加傾向で推移していることから、扶助費の抑制対策や独立採算の原則に立ち返った公営企業会計の健全化による繰出金の削減等により普通会計の負担を減らしていくように努める。

(4)-2 市町村経常経費分析表(普通会計決算)

平成23年度

鹿児島県日置市

人件費及び人件費に準ずる費用の分析



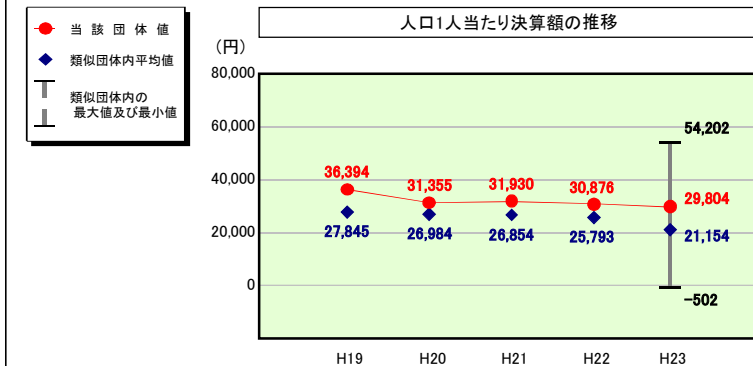
人件費及び人件費に準ずる費用

| | 当該団体決算額 (千円) | 人口1人当たり決算額 | | |
|-------------------------------|-----------------|------------|-----------|--------|
| | | 当該団体(円) | 類似団体平均(円) | 対比(%) |
| 人件費 | 4,050,662 | 79,590 | 69,188 | 15.0 |
| 賃金(物件費) | 268,282 | 5,271 | 4,522 | 16.6 |
| 一部事務組合負担金(補助費等) | 50,809 | 998 | 5,753 | ▲ 82.7 |
| 公営企業(法適)等に対する繰出し(補助費等) | - | - | 926 | - |
| 公営企業(法適)等に対する繰出し(投資及び出資金・貸付金) | - | - | 3 | - |
| 公営企業(法非適)等に対する繰出し(繰出金) | 199,511 | 3,920 | 3,026 | 29.5 |
| 事業費支弁に係る職員の人件費(投資的経費) | 73 | 1 | 1,451 | ▲ 99.9 |
| ▲退職金 | ▲ 413,985 | ▲ 8,134 | ▲ 8,301 | ▲ 2.0 |
| 合計 | 4,155,352 | 81,647 | 76,569 | 6.6 |

参考

| | 当該団体 | 類似団体平均 | 対比(差引) |
|-------------------|-------|--------|--------|
| 人口1,000人当たり職員数(人) | 9.00 | 7.37 | 1.63 |
| ラスパイレス指数 | 104.3 | 106.0 | ▲ 1.7 |

公債費及び公債費に準ずる費用の分析

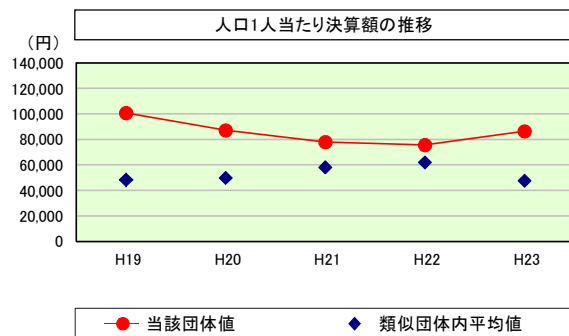


公債費及び公債費に準ずる費用(実質公債費比率の構成要素)

| | 当該団体決算額 (千円) | 人口1人当たり決算額 | | |
|---|-----------------|------------|-----------|--------|
| | | 当該団体(円) | 類似団体平均(円) | 対比(%) |
| 元利償還金の額 (繰上償還額等を除く) | 3,925,237 | 77,126 | 44,862 | 71.9 |
| 積立不足額を考慮して算定した額 | - | - | 16 | - |
| 満期一括償還地方債の一年当たりの元金償還に相当するもの (年度割相当額) | - | - | 44 | - |
| 公営企業に要する経費の財源とする地方債の償還の財源に 充てたと認められる繰入金 | 243,677 | 4,788 | 12,261 | ▲ 60.9 |
| 一部事務組合等の起こした地方債に充てたと認められる 補助金又は負担金 | 22,606 | 444 | 2,838 | ▲ 84.4 |
| 公債費に準ずる債務負担行為に係るもの | 6,074 | 119 | 1,470 | ▲ 91.9 |
| 一時借入金利子 (同一団体における会計間の現金運用に係る利子は除く) | - | - | 15 | - |
| ▲特定財源の額 | ▲ 216,118 | ▲ 4,246 | ▲ 5,472 | ▲ 22.4 |
| ▲地方債に係る元利償還金及び準元利償還金に要する経費として 普通交付税の額の算定に用いる基準財政需要額に算入された額 | ▲ 2,464,653 | ▲ 48,427 | ▲ 34,880 | 38.8 |
| 合計 | 1,516,823 | 29,804 | 21,154 | 40.9 |

※平成24年度中に市町村合併した団体で、合併前の団体ごとの決算に基づく実質公債費比率を算出していない団体については、グラフを表記しない。

(参考) 普通建設事業費の分析



普通建設事業費

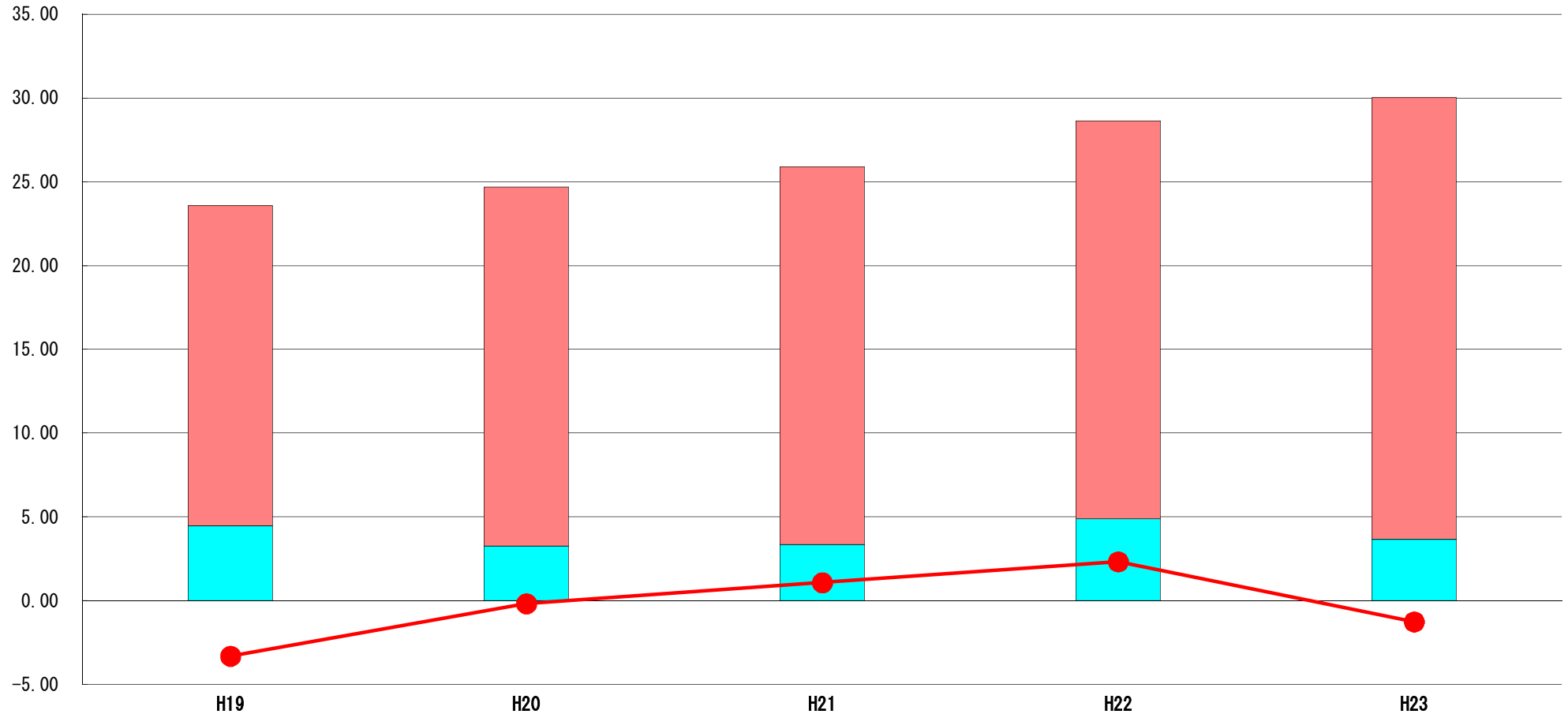
| | 当該団体決算額 (千円) | 人口1人当たり決算額 | | | | | |
|---------|-----------------|------------|------------|-----------|------------|---------|--|
| | | 当該団体(円) | 増減率(%) (A) | 類似団体平均(円) | 増減率(%) (B) | (A)-(B) | |
| H19 | 5,249,311 | 100,838 | ▲ 11.0 | 48,408 | ▲ 7.7 | ▲ 3.3 | |
| うち単独分 | 2,610,093 | 50,139 | ▲ 17.3 | 26,937 | ▲ 11.7 | ▲ 5.6 | |
| H20 | 4,509,369 | 87,079 | ▲ 13.6 | 49,774 | 2.8 | ▲ 16.4 | |
| うち単独分 | 2,204,345 | 42,567 | ▲ 15.1 | 26,739 | ▲ 0.7 | ▲ 14.4 | |
| H21 | 4,021,654 | 77,989 | ▲ 10.4 | 58,009 | 16.5 | ▲ 26.9 | |
| うち単独分 | 2,358,948 | 45,745 | 7.5 | 32,190 | 20.4 | ▲ 12.9 | |
| H22 | 3,879,942 | 75,632 | ▲ 3.0 | 61,882 | 6.7 | ▲ 9.7 | |
| うち単独分 | 1,846,137 | 35,987 | ▲ 21.3 | 32,175 | 0.0 | ▲ 21.3 | |
| H23 | 4,396,016 | 86,376 | 14.2 | 47,569 | ▲ 23.1 | 37.3 | |
| うち単独分 | 2,028,066 | 39,849 | 10.7 | 26,255 | ▲ 18.4 | 29.1 | |
| 過去5年間平均 | 4,411,258 | 85,583 | ▲ 4.8 | 53,128 | ▲ 1.0 | ▲ 3.8 | |
| うち単独分 | 2,209,518 | 42,857 | ▲ 7.1 | 28,859 | ▲ 2.1 | ▲ 5.0 | |

(5) 実質収支比率等に係る経年分析（市町村）




平成23年度

鹿児島県日置市

標準財政規模比（%）



標準財政規模比（%）

| 区分 | 年度 | H19 | H20 | H21 | H22 | H23 |
|--|----|--------|--------|-------|-------|--------|
|  財政調整基金残高 | | 19.09 | 21.45 | 22.53 | 23.72 | 26.37 |
|  実質収支額 | | 4.47 | 3.25 | 3.35 | 4.90 | 3.65 |
|  実質単年度収支 | | ▲ 3.30 | ▲ 0.17 | 1.08 | 2.32 | ▲ 1.26 |

分析欄

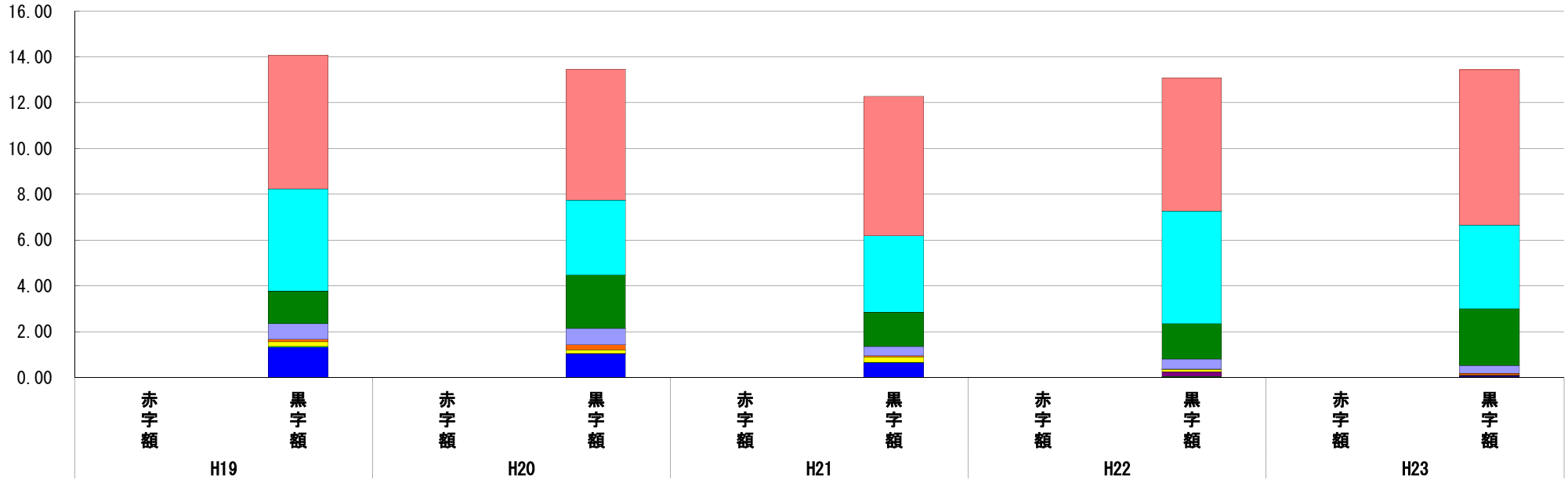
財政調整基金：財政調整基金については、増加傾向で推移している。平成23年度については、財政調整基金、施設整備基金等への積立により、2.65ポイント増加している。
 実質収支額：実質収支額については、概ね3～5パーセントが望ましいと考えられており、適正な値で推移している。
 実質単年度収支：実質単年度収支については、平成21年度以降は黒字であったが、平成23年度の実質収支が減少したことから、1.26%の赤字となっている。

(6) 連結実質赤字比率に係る赤字・黒字の構成分析（市町村）

平成23年度

鹿児島県日置市

標準財政規模比（%）



標準財政規模比（%）

| 会計 | 年度 | | | | |
|-----------------|------|------|------|------|------|
| | H19 | H20 | H21 | H22 | H23 |
| 水道事業会計 | 5.84 | 5.71 | 6.08 | 5.82 | 6.78 |
| 一般会計 | 4.46 | 3.25 | 3.35 | 4.90 | 3.65 |
| 国民健康保険特別会計 | 1.42 | 2.35 | 1.50 | 1.55 | 2.49 |
| 介護保険特別会計 | 0.68 | 0.70 | 0.39 | 0.43 | 0.34 |
| 公共下水道事業特別会計 | 0.11 | 0.23 | 0.07 | 0.03 | 0.06 |
| 特別養護老人ホーム事業特別会計 | 0.19 | 0.15 | 0.23 | 0.10 | 0.03 |
| 診療所特別会計 | - | 0.00 | 0.00 | 0.20 | 0.03 |
| 国民宿舎事業特別会計 | 0.04 | 0.03 | 0.01 | 0.01 | 0.02 |
| その他会計（赤字） | - | - | - | - | - |
| その他会計（黒字） | 1.33 | 1.03 | 0.65 | 0.04 | 0.04 |

分析欄

連結実質赤字比率については、全ての会計において黒字で推移している。今後においても、黒字決算（適正な値）で推移するよう各会計において財政健全化に努める。

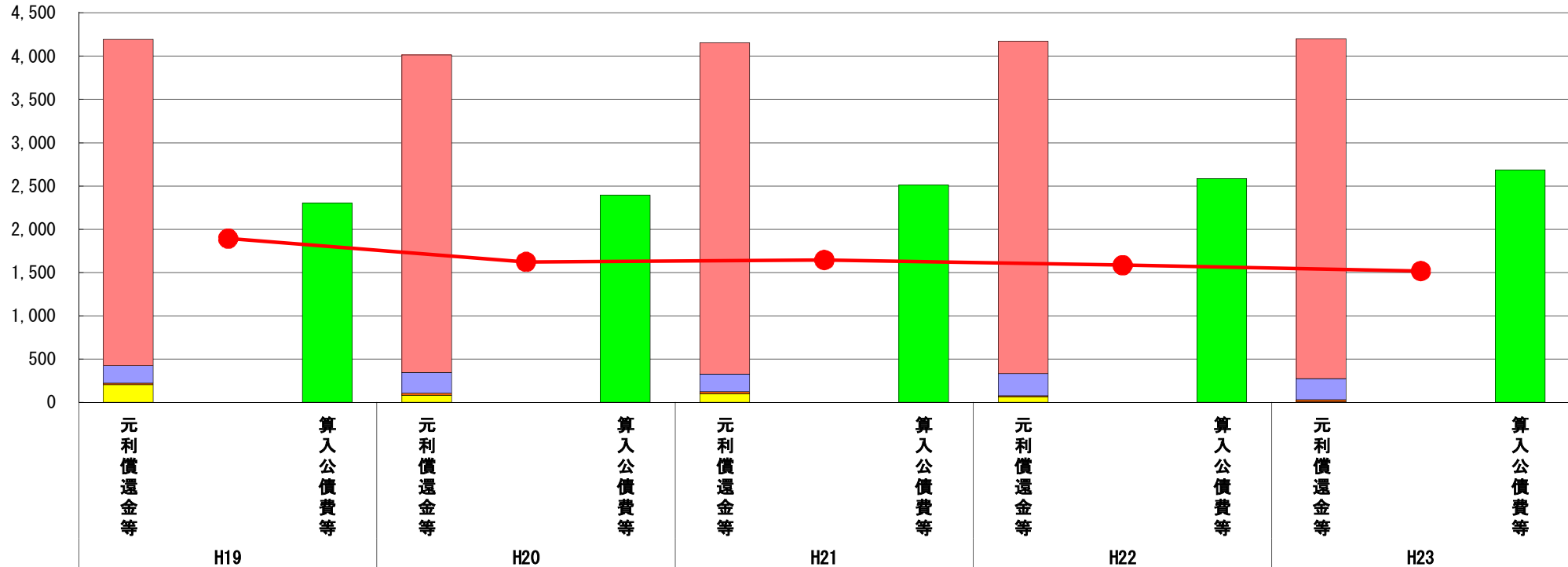
※平成24年度中に市町村合併した団体で、合併前の団体ごとの決算に基づく連結実質赤字比率を算出していない団体については、グラフを表記しない。

(7) 実質公債費比率（分子）の構造（市町村）

平成23年度

鹿児島県日置市

(百万円)



(百万円)

| 分子の構造 | | 年度 | H19 | H20 | H21 | H22 | H23 |
|------------|---------------------------|----|-------|-------|-------|-------|-------|
| 元利償還金等 (A) | 元利償還金 | | 3,772 | 3,672 | 3,826 | 3,839 | 3,925 |
| | 減債基金積立不足算定額 | | - | - | - | - | - |
| | 満期一括償還地方債に係る年度割相当額 | | - | - | - | - | - |
| | 公営企業債の元利償還金に対する繰入金 | | 199 | 239 | 207 | 255 | 244 |
| | 組合等が起こした地方債の元利償還金に対する負担金等 | | 23 | 23 | 23 | 14 | 23 |
| | 債務負担行為に基づく支出額 | | 201 | 81 | 98 | 63 | 6 |
| | 一時借入金の利子 | | - | - | - | - | - |
| 算入公債費等 (B) | 算入公債費等 | | 2,301 | 2,392 | 2,508 | 2,586 | 2,681 |
| (A) - (B) | 実質公債費比率の分子 | | 1,894 | 1,623 | 1,646 | 1,585 | 1,517 |

分析欄

元利償還金：地方債の元利償還金は高い水準で推移している。平成23年度以降も高い水準で推移するが、平成24年度の約40億円をピークに、その後は減少が見込まれている。地方債の新規発行については、償還元額を超えないよう地方債の新規発行を抑制し、地方債残高の減少と実質公債費率の改善に努める。

算入公債費等：算入公債費については、元利償還金の6.5割程度で推移している。今後においても過疎債、辺地債、合併特例債等の交付税の算入に有利な地方債の発行に努める。

※平成19年度決算と平成20年度決算の元利償還金は特定財源の額を控除しており、満期一括償還地方債に係る年度割相当額は減債基金積立不足算定額を含んでいる。

※平成21年度決算以降の算入公債費等は特定財源の額を含んでいる。

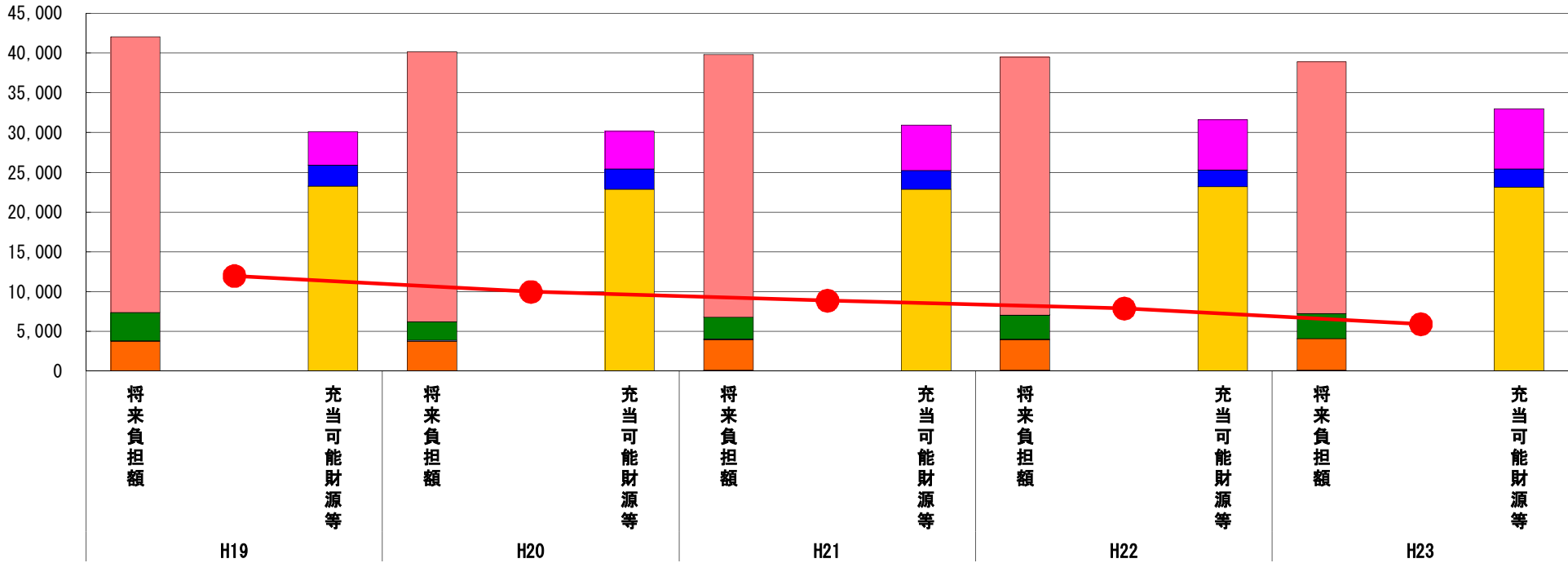
※平成24年度中に市町村合併した団体で、合併前の団体ごとの決算に基づく実質公債費比率を算出していない団体については、グラフを表記しない。

(8) 将来負担比率（分子）の構造（市町村）

平成23年度

鹿児島県日置市

(百万円)



(百万円)

| 分子の構造 | | 年度 | H19 | H20 | H21 | H22 | H23 |
|-------------|-----------------|----|--------|--------|--------|--------|--------|
| 将来負担額 (A) | 一般会計に係る地方債の現在高 | | 34,668 | 33,964 | 33,028 | 32,400 | 31,655 |
| | 債務負担行為に基づく支出予定額 | | 45 | 38 | 48 | 28 | 25 |
| | 公営企業債等繰入見込額 | | 3,501 | 2,285 | 2,736 | 3,008 | 3,128 |
| | 組合等負担等見込額 | | 104 | 90 | 75 | 55 | 35 |
| | 退職手当負担見込額 | | 3,734 | 3,771 | 3,786 | 3,865 | 3,902 |
| | 設立法人等の負債額等負担見込額 | | - | - | 141 | 104 | 151 |
| | 連結実質赤字額 | | - | - | - | - | - |
| | 組合等連結実質赤字額負担見込額 | | - | - | - | - | - |
| 充当可能財源等 (B) | 充当可能基金 | | 4,171 | 4,767 | 5,717 | 6,308 | 7,584 |
| | 充当可能特定歳入 | | 2,636 | 2,521 | 2,368 | 2,109 | 2,280 |
| | 基準財政需要額算入見込額 | | 23,265 | 22,890 | 22,857 | 23,173 | 23,134 |
| (A) - (B) | 将来負担比率の分子 | | 11,981 | 9,971 | 8,872 | 7,871 | 5,899 |

分析欄

地方債の残高：公的資金補償金免除繰上償還制度の活用や地方債の新規発行の抑制等により年々減少傾向で推移していることから、引き続き地方債の新規発行の抑制を図り地方債残高の減少に努める。

公営企業債等繰入見込額：水道事業会計等への繰入額については、高い水準で推移している。独立採算の原則に立ち返った公営企業会計の健全化による繰出金の減少に努める。

充当可能基金：財政調整基金、施設整備基金等の積立により年々増加傾向にある。今後も同水準のレベルを確保できるよう財政の健全化に努める。

※平成24年度中に市町村合併した団体で、合併前の団体ごとの決算に基づく将来負担比率を算出していない団体については、グラフを表記しない。