

編集/鹿児島県 発行/鹿児島県広報協会

〒890-8577 鹿児島市鴨池新町10-1 TEL:099-286-2111 内線2095 FAX:099-286-2119

鹿児島県ホームページアドレス <http://www.pref.kagoshima.jp/>

KAGOSHIMA

2面 早期発見で守られるあなたの未来 がん検診を受けましょう
3面 火災予防/薩摩焼~400年の伝統とパリを魅了した美~
4面 情報ボックス/特産品プレゼント

輝く業績をたたえて 県民表彰

~平成20年度~

県では、県民の福祉に貢献し、特に顕著な功績を挙げられた個人や団体を「県民表彰」として表彰しています。本年度の表彰式は11月4日に県議会本会議場で挙行されました。



前列左から、田上さん、大西さん、今給黎さん、慶田さん、田代さん

地方自治部門

いまきいれ ひさし
今給黎 久 さん 【元 枕崎市長】

枕崎市長として、3期12年にわたり、水産業の振興や地域資源を生かした観光の振興を図るなど、地域社会の発展に尽力されるとともに、鹿児島県市長会副会長等の要職を歴任されるなど本県地方自治の伸展に大きく貢献されました。

教育文化スポーツ部門

けいだ まさこ
慶田 昌子 さん 【鹿児島県箏曲会副会長】

箏曲家としての長年の演奏活動を通じて、箏曲等の邦楽の普及や地域文化の振興に尽力されるとともに、鹿児島県箏曲会副会長等として、後進の指導育成に努められるなど、本県の芸術文化の充実・発展に大きく貢献されました。



(知事から表彰状を受ける受賞者)

産業経済部門

おおにし よういち
大西 洋逸 さん 【元 鹿児島商工会議所会頭】

鹿児島商工会議所会頭や県商工会議所連合会会長として、商工業の振興や中小企業の育成等に尽力されるとともに、産業基盤の整備拡充等に取り組まれるなど、幅広い活動を通じて、本県の産業経済の発展に大きく貢献されました。

たしろ てつゆき
田代 哲之 さん 【鹿児島大学名誉教授】

鹿児島大学農学部教授等として、獣医学についての研究や獣医師の育成等に努められるとともに、畜産農家が安心して経営を行える環境づくりにも尽力されるなど、本県畜産業の振興に大きく貢献されました。

くらし・環境部門

たのうえ やすまさ
田上 容正 さん 【医療法人義順顕彰会理事長】

種子島地域の医療を長年にわたり支え、離島医療の向上に尽力されるとともに、熊毛地区医師会会長等として、地域医療体制の整備に努められるなど、住民のくらしの向上と地域社会の発展に大きく貢献されました。

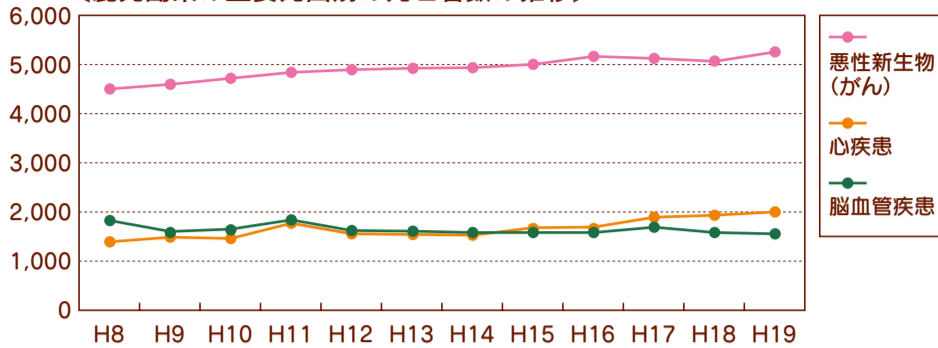
鹿児島県のがんの現状 ～3人に1人ががんで亡くなっています～

鹿児島県のがんによる死亡者は、年々増加し、平成19年は5,204人が、がんで亡くなっています。これは、全死亡者数の約3分の1を占め、死因の第1位となっています。

3人に1人が、
がんで亡くなっているんだ。
誰もががんにかかるかもしれない
という意識をもたないで、
いけないね。



(ア) 〔鹿児島県の主要死因別の死亡者数の推移〕



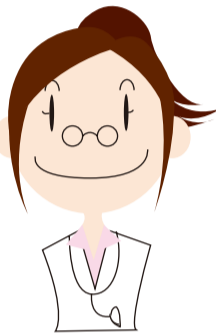
早期発見で
守られる
あなたの未来

がん検診を 受けましょう

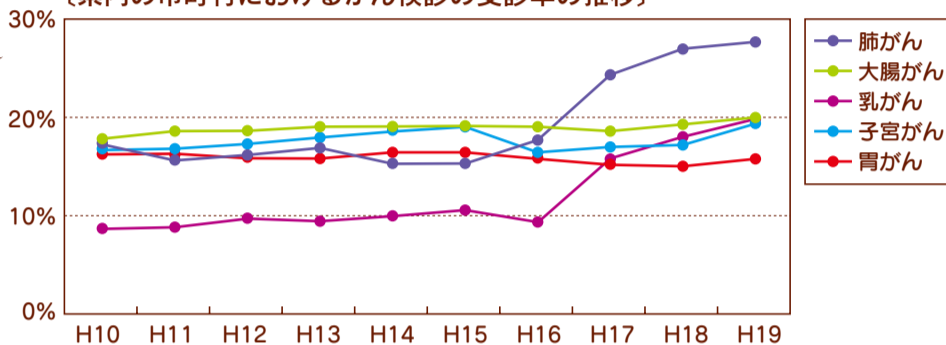
がん検診を受けましょう

県内の市町村において実施しているがん検診の受診率は、30%に満たず、いまだ低い状況にあります。がんは、早期発見・早期治療が大切です。検診で発見されたがんは、早期で発見される確率が高く、また治る確率も高くなっています。県では、「10年以内に受診率50%以上」を目標に、検診を受けやすい環境づくりをすすめています。

早期発見・早期治療
のために、少なくとも
年1回は、検診を受ける
ようにしましょう。



(イ) 〔県内の市町村におけるがん検診の受診率の推移〕



がん検診に関する相談

●市町村で実施しているがん検診

数種類の検診を組み合わせ実施しているところもあります。

検診の種類・内容・時期・対象・年齢・費用などの詳しいことについては、お住まいの市町村の窓口にお問い合わせください。

●職場での検診

会社などにお勤めの方は、会社や医療保険者でがん検診を実施している場合があります。お知らせがあったら心がけて受診しましょう。

●医療機関や検診センターでのがん検診

人間ドックとして、各種がん検診や循環器検査などを組み合わせ実施しているところもあります。

詳しいことについては、各医療機関や検診センターへお尋ねください。

県内のがん診療連携拠点病院と相談支援センター

■がん診療連携拠点病院

質の高いがん医療が受けられるように厚生労働大臣が指定した病院で、県や地域でのがん診療の中核となる施設です。

がんの手術治療、抗がん剤治療、放射線治療が一定の基準を満たし、複数の診療科が協力して診療を行えることや、緩和ケア(身体的・精神的な苦痛などを和らげるケア)が提供できることなどが条件となっています。

■相談支援センター(がん診療連携拠点病院内に設置)

患者さんやご家族、あるいは地域の方々からのがんに関する相談をお受けする相談窓口です。「どの科、どの病院を受診したらよいかわからない」「がんの疑いなしと言われたけれども不安」「診断や治療のことをもっとくわしく知りたい」などのような、がんに関するご相談にお答えします。

ご相談は相談支援センターで直接伺う方法と、電話でご相談いただく方法があります。予約が必要な施設もありますので、あらかじめお電話でご確認ください。



病院名	住所・連絡先	相談対応時間
鹿児島大学病院 相談支援センター	鹿児島市桜ヶ丘8-35-1 ☎099(275)5168(直通)	平日 午前8時30分～午後5時
国立病院機構鹿児島医療センター 地域医療連携室	鹿児島市城山町8-1 ☎099(223)1151(内線416)	平日 午前8時30分～ 午後5時15分
県立薩南病院 がん相談支援センター	南さつま市加世田高橋1968-4 ☎0993(53)5300(内線375)	午前8時30分～午後5時
済生会川内病院 がん相談支援センター	薩摩川内市原田町2-46 ☎0996(23)5221	平日 午前9時～正午 午後1時～午後3時
国立病院機構南九州病院 医療・福祉相談支援センター	始良郡加治木町木田1882 ☎0995(62)3677	平日 午前9時～午後5時
県民健康プラザ鹿屋医療センター がん相談支援センター	鹿屋市札元1-8-8 ☎0994(42)5101	平日 午前9時～正午 午後1時～午後4時
県立大島病院 医療相談室	奄美市名瀬真名津町18-1 ☎0997(52)3611(内線3472)	午前8時30分～午後4時

がんの予防法

- たばこは吸わない。他人のたばこの煙を可能な限り避ける。
- 適度な飲酒。
・飲まない人・飲めない人は無理に飲まない。
- 食事は偏らずバランスよく。
・塩蔵食品・食塩の摂取は最小限に。
・野菜・果物不足にならない。
・熱い飲食物、保存・加工肉の摂取は控えめに。
- 定期的な運動の継続。
- 成人期での体重を維持
・太り過ぎない、やせ過ぎない。
- 肝炎ウイルス感染の有無を知り、感染している場合は、その治療の措置をとる。

<出典:国立がんセンターがん対策情報センター>

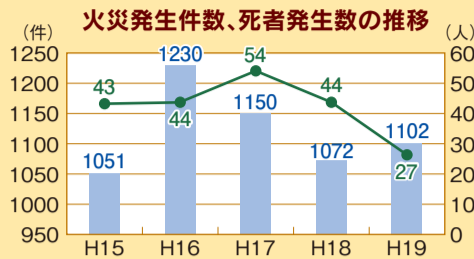


問い合わせ先 県庁健康増進課 ☎099(286)2721

火災予防 ～本県の火災の状況と対策～

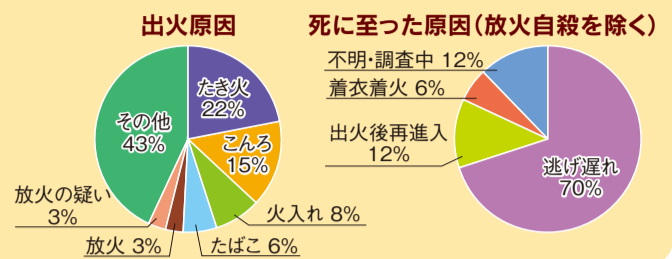
本県の火災の状況

平成19年中の県内における出火件数は1,102件、出火率は全国1位となっています。また、火災による死者数は27人で、前年と比べると減少したものの、平成17年は54人、平成18年は44人と全国でも高位の年が多くなっています。



本県の火災の特徴と原因

平成19年度における本県の出火原因は、1位たき火(238件)、2位こんろ(165件)、3位火入れ(野焼きなど)(84件)となっています。本県の火災の特徴として、たき火、火入れによる火災が非常に多く、全体の3割を占めています。また、火災による死者数のうち、放火自殺者を除くと、その約7割が逃げ遅れによるものです。



対策

たき火、火入れ(野焼きなど)をするときは

火災になったたき火、火入れのほとんどは、事前に消防機関に届け出ていなかったものです。たき火、火入れをする際は、必ず消防機関に届け出て、指導を受けてから行うようにしましょう。



住宅用火災警報器の早期設置を!

住宅用火災警報器は、火災の未然防止や早期発見、早期避難に非常に高い効果があります。

平成18年以降、住宅用火災警報器を設置した住宅からは火災による死者は発生していません。また、住宅用火災警報器を設置していたことにより、火災に至らずに済んだり、いち早く避難できた事例も数多く報告されています。

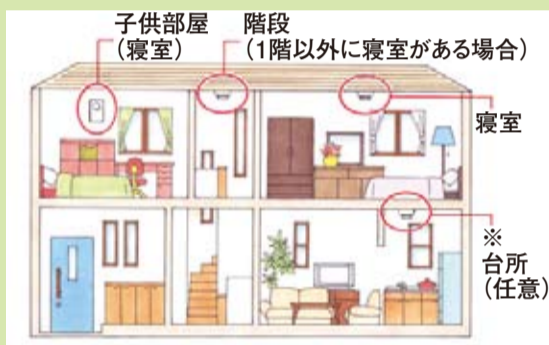
消防法の改正により、住宅用火災警報器は、平成23年5月末までに基本的に全ての住宅に設置することが義務付けられています。大切な命と財産を守るため、できるだけ早期に設置しましょう。

住宅用火災警報器



消防用設備取扱店やホームセンター、家電量販店、メーカーのウェブサイトなどで購入できます。

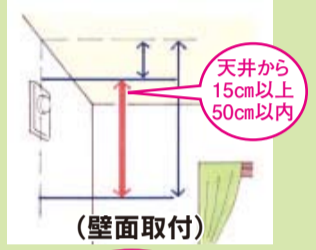
※消防職員などが訪問販売を行うことはありません。悪質な訪問販売にご注意ください。



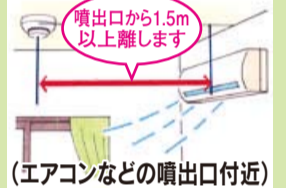
【設置場所の例】



(天井取付)



(壁面取付)



【設置位置】

問い合わせ先 県庁消防保安課 ☎099(286)2259 または お近くの消防署

「薩摩焼～400年の伝統とパリを魅了した美～」

12月16日(火)から黎明館にてオープンします!

来る12月16日(火)から、黎明館にて「薩摩焼パリ伝統美展」国内巡回展の第二弾となる鹿児島展「日仏交流150周年・薩摩焼パリ伝統美展開催記念展 薩摩焼～400年の伝統とパリを魅了した美～」が開催されます。

セーブル美術館および日本各地に所蔵されているさまざまな種類や年代の薩摩焼を中心に、薩摩焼などの関連資料、ジャポニスムの影響を受けたフランスの焼物など、約160点が展示されます。

これらの逸品の数々をご覧いただけるまたとない機会です。ぜひ、ご来場いただきパリを魅了した「薩摩焼」をご堪能ください! 併設展「鹿児島の現代陶芸～伝統と創作～」も同時開催します。

- 【会場】鹿児島県歴史資料センター黎明館2階《第2特別展示室》
- 【会期】2008年12月16日(火)～2009年1月25日(日)
- 【開館時間】午前9時～午後5時(入館は午後4時30分まで。初日のみ午後2時開場。)
- 【休館日】12/22(月)・25(木)・31(水)、1/5(月)・13(火)・19(月)
※特別に12月29日、30日、正月三が日も開館いたします。
- 【観覧料】一般800円(600円) 高大生600円(400円) 小中生400円(200円)
※()内は前売りまたは20名以上の団体、当日障害者手帳などを提示の方の料金
※前売券も好評発売中です。



薩摩焼パリ伝統美展

薩摩焼がヨーロッパで高い評価を受け、「SATSUMA」として世界にその名を馳せるきっかけとなった、1867年の第2回パリ万国博覧会。その第2回パリ万博出展140周年を記念し、2007年11月20日から2008年2月18日の間に「薩摩焼パリ伝統美展」が芸術・文化の都であるパリのフランス国立陶磁器美術館(セーブル美術館)において開催され、日仏双方より多くの入館があり、好評を博しました。

本年度は、日仏交流150周年と薩摩焼パリ伝統美展開催を記念し、同展覧会の国内巡回展が大坂(11月9日終了:堺市博物館)、鹿児島、東京(2月14日～3月22日:江戸東京博物館)の順に開催されています。



フランス国立陶磁器美術館(セーブル美術館)



展覧会関係者から説明を受ける知事

問い合わせ先 県庁かごしまPR課 ☎099(286)3050



県政かわら版は、県内全世帯配布の県政広報紙です。



情報ボックス



◆県の人口 1,719,832人 (前月比 -270人)
◆世帯数 735,826世帯 (前月比 +262世帯)
(平成20年10月1日現在推計)

◎このページに掲載している情報や、さらに詳しい関連情報については、**県ホームページ**(<http://www.pref.kagoshima.jp/>)からご覧になれます。

※紙面の都合上、紹介できなかったその他の情報についても掲載しています。

◎携帯サイト「**かごしまモバイル県庁**」(<http://mobile.pref.kagoshima.jp/>)もご利用ください。

※「かごしまモバイル県庁」へは、上記アドレスを直接入力するか、右のQRコードを読み取る(バーコードリーダー機能のある機種のみ)ことによりアクセスすることができます。



振り込め詐欺にご用心 ~その振込 いっと待て!~



被害に遭われたほとんどの方は、「振り込め詐欺は知っていたが、このような手口があることは知らなかった。自分がだまされるとは思わなかった。」と答えています。

「お金を振り込んで」、「現金を小包などで送って」

などと言われた場合はまず「振り込め詐欺」を疑ってください。

振り込め詐欺の被害に遭わない為に

1. すぐに振り込まない。
2. 1人で振り込まない。
3. 警察などに相談する。
4. ATMで還付金は戻らない。



問い合わせ先

県警察本部生活安全企画課 ☎099(206)0110(代表) または 最寄りの各警察署

年末年始の交通事故防止運動

12月10日(水)から1月10日(土)までの間「年末年始 マナーアップで 事故防止」をスローガンに、年末年始の交通事故防止運動が実施されます。

県民の皆さん!! 年末年始は、例年交通事故が多発します。

- 高齢者の交通事故防止
~「つけてますか?」運動の展開~
- 飲酒運転の根絶
~飲酒運転「8せん」運動の展開~
- 全ての座席のシートベルトとチャイルドシートの正しい着用
~全席ベルト着用「します・させます」運動~



を徹底し、交通事故防止に努めましょう。

問い合わせ先

県庁生活・文化課 ☎099(286)2523

「個人情報保護法に関する説明会」を開催します

個人情報保護法の目的・内容をより一層知っていたくため、内閣府・鹿児島県・独立行政法人国民生活センターの共催により「個人情報保護法に関する説明会」を開催します。

【日時】平成21年1月29日(木)
午後2時~午後4時まで

【場所】県庁行政庁舎2階 講堂

【内容】「保護と活用、個人情報!~わかりやすい個人情報保護のしくみ」
講師: 内閣府国民生活局企画課 個人情報保護推進室 新垣 和紀 さん
・「個人情報保護の現況と課題」
講師: 駿河台大学法学部 専任講師 宮下 紘 さん

【その他】参加は無料ですが、事前の申込みが必要です。
申し込み方法など詳しいことについては、県ホームページをご覧ください。下記までお問い合わせください。

問い合わせ先

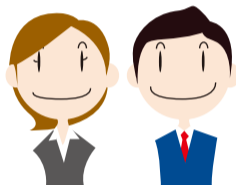
県庁広報課 ☎099(286)2149

「多重債務者無料法律相談会」を開催します

~解決方法は必ずあります! まずはご相談を!~

弁護士や司法書士が無料で、多重債務に関するご相談にお答えします。

電話相談も可能です。
※事前予約はできません。



【日時】12月13日(土)
午後10時~正午
午後1時~午後3時

【場所】県弁護士会館(鹿児島市易居町2-3)

※電話相談の場合は ☎099(223)3344まで(当日のみ)

多重債務に関する相談は、上記相談会以外に、下記の機関で相談を受け付けています(平日のみ)。

- ・サラリーマン金融苦情相談所 ☎099(223)6832
- ・消費生活センター ☎099(224)0999
- ・大島消費生活相談所 ☎0997(52)0999
- ・各市町村消費生活相談窓口

問い合わせ先

県庁生活・文化課 ☎099(286)2521

肥薩おれんじ鉄道で「おれんじ祭り」に行こう!

平成20年12月から21年2月末にかけて、「おれんじ祭り」が開催され、肥薩おれんじ鉄道の沿線にある旅館・ホテル・温泉センターでは、恒例のボンタン湯・みかん湯のお風呂に入ることができます。

また鉄道沿線の物産館では、いろいろな種類の柑橘類が販売されます。

詳しいことについては、下記までお問い合わせいただくか、肥薩おれんじ鉄道ホームページをご覧ください。



肥薩おれんじ鉄道マスコット「おれんじーず」

問い合わせ先

肥薩おれんじ鉄道株式会社 総務課 ☎0965(32)5678

<p>MBC ふるさとがどしま 毎週土曜日 11:15~11:30</p>	<p>KKB かごしまプラス 毎週土曜日 10:45~10:55</p>	<p>KTS 県政まめ事典2 毎週土曜日 17:25~17:30</p>	<p>KYT 県ナビ NAVIGATION 毎週日曜日 11:40~11:45</p>	<p>テレビ</p> <h2>県政広報番組表</h2>	<p>MBC サザンモーニング 毎週日曜日 7:40~8:00</p>	<p>ミュ-FM ジョイフルがどしま 月曜~金曜 9:27~9:32</p>
※最新の番組内容は、一定期間、県ホームページから動画でご覧いただけます。						

ご意見・ご感想をお聞かせください!

県政かわら版へのご意見・ご感想をハガキ・FAX・電子メールでお寄せください。

ご意見・ご感想をいただいた方の中から、抽選で特産品をプレゼントいたします。

(住所、氏名、電話番号を明記)

なお、発表は商品の発送をもってかえさせていただきます。いただいた個人情報は、プレゼントの送付以外の目的には利用しません。

宛先 鹿児島県庁広報課

■ハガキ
〒890-8577
鹿児島市鴨池新町10-1

■FAX
099(286)2119

■電子メールアドレス
h-kikaku@pref.kagoshima.lg.jp

締切 ハガキ・FAX・電子メールとも
平成21年1月30日(金)必着

特産品プレゼント



2008かごしまの新特産品コンクール 鹿児島県知事賞

敬天のかんぱち『潮』
「刺身・炙り・薫製・薫製炙り
各1個のセット」×5名

かんぱち本舗(有)敬天水産校島加工場
鹿児島市桜島赤生原町455
☎099(245)2772

かんぱちの刺身・炙り・薫製・薫製炙りと4種類の味くらべが楽しめます。ドリップ(肉汁)が出ない凍結技術で、とれたてのおいしさをそのままに食卓へ。食べ切りサイズを必要な時に必要な分だけ、しかもお手軽に調理できます。

〈特産品の問い合わせ先〉

鹿児島ブランドショップ

【場所】鹿児島市名山町9-1 鹿児島県産業会館1F
☎099(225)6120 FAX 099(223)0755
【営業時間】 [定休日]
午前9時~午後6時 年末年始

