

# 産業廃棄物管理型最終処分場～循環型社会形成のために～

## 薩摩川内市「川永野地区」を公共関与による処分場の候補地として選定

現在、本県には、産業廃棄物管理型最終処分場が1カ所もなく、県内で発生している産業廃棄物は、宮崎県や熊本県などの処分場へ搬出し、処分されています。管理型最終処分場は、循環型社会の形成や地域産業の振興を図る上で必要不可欠な施設です。

このため、県では、公共関与による管理型最終処分場の候補地として薩摩川内市川永野地区を選定し、現在、必要な調査を行っています。

### 候補地の特徴

#### 1 候補地 薩摩川内市 川永野地区（採石場跡地）

- 容量 50～60万K
- 面積 約10ha  
(浸出水処理施設や防災調整池など必要な施設が配置可能)

#### 2 地域の特徴

- アクセス条件が優れています。  
(南九州西回り自動車道 都インターから約5km、国道3号線から約1.5km)
- 周辺2km以内に活断層がありません。
- 法令による規制が少ない地域です。  
(農振法や自然公園法などの指定はありません。)
- 窪地という地形を生かし、廃棄物の埋立地を屋根で被覆することにより埋立地から出る浸出水は、雨水と分けて処理することが可能となります。  
これにより処理量が少量となることから、処理後は河川に放流せず、直接下水処理場へ搬送することが可能です。
- 屋根で被覆することにより、廃棄物の飛散や臭気の発生などを防止できます。
- 廃棄物処理法で定められた二重の遮水構造と併せて、地質が不透水性岩盤と思われることから、浸出水の地下水への浸透を防止できると思われま

### 立地可能性等調査の内容

平成19年8月～平成20年8月

処分場の立地の可否を判断するための候補地自体の調査	生活環境などに影響のある調査(現況把握および供用開始時の予測)	地域自治会からの要望による調査	県産業廃棄物専門委員会からの提言による調査
<ul style="list-style-type: none"> <li>●地質調査(ボーリング調査、地質総合解析)</li> <li>●地下水調査</li> <li>●施設構造の検討</li> </ul>	<ul style="list-style-type: none"> <li>●大気環境調査 大気質、騒音、振動(道路交通による振動)、悪臭</li> <li>●水環境調査 水質(河川などの水質調査)、地下水(候補地の上・下流の地下水水質調査)</li> </ul>	<ul style="list-style-type: none"> <li>●井戸の水質調査および簡易水道の調査</li> <li>●採石場のダイナマイトによる振動・騒音調査</li> </ul>	<ul style="list-style-type: none"> <li>●文化財調査</li> <li>●希少動植物調査</li> </ul>

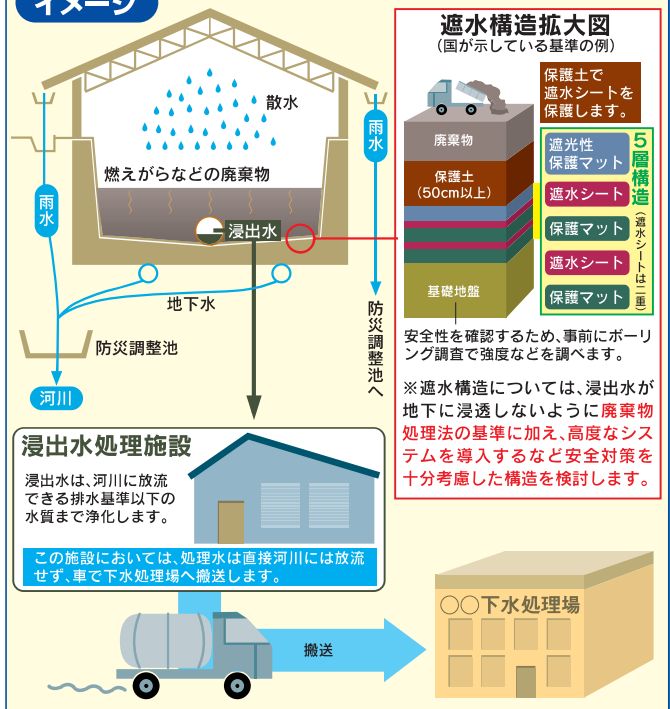
※調査結果については、それぞれの調査項目の結果が判明し次第、住民の方々に説明することとしています。

### 屋根付き管理型最終処分場の概要

屋根付き管理型最終処分場は、従来の管理型最終処分場に比べて、次のような優れた点があります。

1. 浸出水(廃棄物に触れて出てくる水)の量が降雨量に左右されないため、管理がしやすくなります。
2. 処分場の処理水は直接河川には放流しません。
3. 最適な散水量に調整できるので、有機物の分解などを促進することができます。
4. 廃棄物の飛散、流出、臭気の拡散などを防止できます。
5. 埋め立てた廃棄物は外部から見えないため、周辺の景観を損なうことがありません。

### イメージ



### Q&A

#### 1 管理型最終処分場は、全国に何箇所くらいあるの？

A 平成17年4月現在、産業廃棄物管理型最終処分場は全国に961カ所あります。  
九州地区には34カ所の管理型最終処分場がありますが、鹿児島県は管理型最終処分場のない唯一の県です。

#### 2 公共関与とは、どのようなしくみのの？

A 県、市町村、民間団体などが一体となって第三セクター方式などで管理型最終処分場等を整備し、運営していこうというものです。  
九州では福岡県や宮崎県においてこのような方式で管理型最終処分場を整備し、運営しています。

#### 3 私たちの生活に産業廃棄物は関係があるの？

A 家を新築するために、古い家の解体を依頼すれば、産業廃棄物として処理されます。また、バスやタクシーを廃棄すると産業廃棄物になります。  
このように企業活動だけでなく、私たちの日々の暮らしの中でも産業廃棄物は発生しています。

#### 4 環境保全協定とは、どのような内容のものなの？

A 管理型最終処分場の安全性やその運営に当たり万全を期すため、地元自治会などと環境保全協定を締結します。  
協定に盛り込まれる内容としては、地元自治会などによる施設の立入調査をはじめ、地下水の水質等検査結果や受入廃棄物の公表、安全管理委員会の設置、被害の補償などがあります。  
地域の方々の理解を得ながら、地域の環境保全や施設の健全な運営のためには、このような協定を締結することは大事なことであると考えています。

#### 5 管理型最終処分場には、どのようなものが持ち込まれるの？

A 県が計画している管理型最終処分場では、主に中間処理した「汚泥」や「燃えがら」などを受け入れることとしており、「動物の死体」や「ふん尿」などを直接受け入れることはありません。  
なお、受け入れる廃棄物の詳細については、地元自治体や地域の方々と協議して決めていくこととなります。



◎このページに掲載している情報や、さらに詳しい関連情報については、**県ホームページ** (<http://www.pref.kagoshima.jp/>) からご覧いただけます。  
※紙面の都合上、紹介できなかったその他の情報についても掲載しています。  
◎携帯サイト「**かごしまモバイル県庁**」 (<http://mobile.pref.kagoshima.jp/>) もご利用ください。  
※「かごしまモバイル県庁」へは、上記アドレスを直接入力するか、右のQRコードを読み取る(バーコードリーダー機能のある機種のみ)ことによりアクセスすることができます。



## ねんりんフェスタ鹿児島 in ドルフィンポートを開催します

### 第21回全国健康福祉系かごしま大会

# ねんりんピック鹿児島2008

平成20年10月25日(土)～28日(火)

かごしまで 元気・ふれ合い・ゆめ噴火

来年10月に開催する高齢者を中心としたスポーツ文化、健康と福祉の総合的な祭典「ねんりんピック鹿児島2008」の1年前イベントとして、楽しい催しを行います。ご家族おそろいでお越しください。

【日 時】 10月27日(土)午前10時～午後7時  
10月28日(日)午前10時～午後4時

【場 所】 ドルフィンポート広場(鹿児島港本港区中央ゾーン)

【内 容】 ・ねんりんコンサート・健康相談コーナー  
・特産品などの販売・昔の遊び体験  
・交流大会(競技)内容及会場となる市町村の紹介 など

【入 場 料】 無料

問い合わせ先 ねんりんピック鹿児島2008実行委員会事務局  
(県庁ねんりんピック推進室内)  
1 099(286) 2868

## 「全国伝統的工芸品フェスタINかごしま」を開催します

本場大島油・川辺仏壇・薩摩焼・輪島塗・尾張七宝など全国の伝統的工芸品が、かごしまに集結する魅力的なイベントを開催します。ぜひお越しください。

【日 時】 11月8日(木)～11月11日(日)  
午前10時～午後5時(最終日は午後4時まで)

【場 所】 鹿児島アリーナ (鹿児島市永吉1-30-1)

【内 容】 ・伝統的工芸品の展示・販売  
・製作実演・製作体験  
・大島油フアッショニショー  
・新特産品コンクール表彰式  
・特産品(飲食物)の販売 など

【入 場 料】 無料

※詳細については、下記お問い合わせになるか「フェスタホームページ」(<http://seitengai.com/dentou-festa/>) をご覧ください。

問い合わせ先 県伝統的工芸品月間推進協議会事務局  
(県庁かごしまPR課内)  
1 099(286)3050

## 「分野別知事と語る会」を傍聴しませんか

5つの分野に造詣の深い方々に集まっていたり、今後の県政について知事と率直な意見交換を行う「分野別知事と語る会」を開催します。一般の方も自由に傍聴できます。たくさんの方々のお越しをお待ちしています(意見交換には参加できません)。

【分野および日時】

第1回	10月29日(月) 午前10時～正午	「鹿児島県の 農林水産業を語る会」
第2回	10月29日(月) 午後1時～午後3時	「鹿児島県の 医療・福祉を語る会」
第3回	10月30日(火) 午前10時～正午	「鹿児島県の 環境・景観を語る会」
第4回	10月31日(水) 午後1時～午後3時	「鹿児島県の 社会資本整備を語る会」
第5回	11月1日(木) 午前10時～正午	「鹿児島県の 教育・文化を語る会」

【会 場】 県庁2階議室  
※事前の申し込みは不要です。

問い合わせ先 県庁広報課 1 099(286) 2093

## 大学生・短大生・若年者のための就職講座・就職面接会を開催します

来春大学などを卒業予定の学生および若年者を対象とした就職講座・就職面接会を開催します。県内企業が多数集まるこの機会に、ぜひご参加ください。

【場 所】 鹿児島アリーナ(鹿児島市永吉1-30-1)

【日 時】 10月16日(火)  
講 座…午前10時～午前11時05分(当日先着130人)  
面接会…午後1時～午後4時30分

※事前の申し込みは必要ありませんが、当日は履歴書とハロワークカードを持参してください。

問い合わせ先 県庁雇用労政課 1 099(286) 3026  
県若者就職サポートセンター 1 099(216) 9001

## 「第2回観光かごしまパワーアップ債」を発行します

【資金使途】 魅力ある観光地づくりの推進  
【発 行 額】 20億円(先着順での販売)  
【募集期間】 11月19日(月)から10日程度  
【購入資格】 県内にお住まいかお勤めの方  
県内に営業拠点などのある法人・団体 など

【発行条件】  
○利率 11月14日(水)頃に発表します  
○償還方法 5年後に元金を一括償還  
○利払い 年2回(5月末、11月末)  
○購入限度 10万円以上300万円以下(10万円単位)

※中途売却は可能ですが、売却時の金利情勢などにより、購入価格を下回ることがあります。  
※取扱金融機関など詳細については、下記お問い合わせください。

問い合わせ先 県庁財政課 1 099(286) 2179

## 「婦人相談所」は名称を変更し、事務所を移転しました

10月1日から、「婦人相談所」は「女性相談センター」へ名称変更し、事務所も移転しました。所在地などは次のとおりです。

【新しい名称】 女性相談センター  
【所在地】 〒892-0838  
鹿児島市新屋敷町16番21号  
【電話番号】 099(222) 1467

女性相談センターでは、婦人相談員が電話や直接の面談で、配偶者からの暴力の相談をはじめ女性のさまざまな悩みの相談に応じています。行き先・落ちつき先がない方で、必要と認められた方は、短期間の一時保護もできます。お気軽にご相談ください。

【相談受付時間】電話相談 月～金曜日 午前8時30分～午後5時(木曜日は午後8時まで)  
土・日曜日 午前9時～午後3時  
来所相談 月～金曜日 午前8時30分～午後5時

問い合わせ先 県庁子ども課 1 099(286) 2766

<b>ふるさとがごしま</b>	<b>がごしま</b>	<b>県政ナビ</b>	<b>テレナビ</b>
毎週土曜日 11:15～11:30	毎週土曜日 11:30～11:45	毎週土曜日 17:25～17:30	毎週日曜日 11:40～11:45

※最新の番組内容は、一定期間、県ホームページから動画でご覧いただけます。

<b>サザンモーニング</b>	<b>ジョイフルがごしま</b>
毎週日曜日 7:40～8:00	月曜～金曜 9:27～9:32

## ご意見・ご感想をお聞かせください!

県政かわら版へのご意見・ご感想をハガキ・FAX・電子メールでお寄せください。ご意見・ご感想をいただいた方の中から、抽選で特産品をプレゼントいたします。(住所、氏名、電話番号を明記)

なお、発表は商品の発送をもってかえさせていただきます。いただいた個人情報、はプレゼントの送付以外の目的には利用しません。

### 特産品プレゼント 5個入り×5名

**BonCho(ボンチョ) OVNi(株維新館)**  
鹿児島市加治屋町6-8  
1 099(252) 7777

阿久根市の特産である「文旦」の厚い中果皮をグラッセにしたものを、数種類のフランス産高級チョコレールにじっくりと漬け込み、さらに最高級のチョコレートで1個ずつ丁寧にコーティングした、高級な味わいの新開発です。(11月～3月限定販売)

【特産品の問い合わせ先】 **鹿児島ブランドショップ**

【場所】 鹿児島市山崎町9-1 鹿児島県産業会館1F  
1 099(225) 6120 FAX 099(223) 0755

【営業時間】 月～日曜  
午前9時～午後6時 第1・3日曜

●山形屋 ●南日本銀行  
●山形屋 ●鹿児島信用金庫  
●立体駐車場 ●県産業会館

## 「もったいない」から始めます

メガネのヨネザワは、メガネやコンタクトレンズ、補聴器などの販売を通じて「見える・聴こえる」生活をみなさまにこそ提供しています。その中で「もったいない」をどうするかは長年の課題になっていました。「もったいない」「まだ使えるのに」、ヨネザワは、CSR活動として、古いメガネを回収し、ヨネザワで修復した。老人介護施設等に贈与することをします。ヨネザワの地球環境にやさしく、福祉に貢献する「見える・あわせ」プロジェクトにぜひご参加ください。

お問い合わせ先: 文芸春秋鹿児島本店 ☎099-216-8735

## 「見えるしあわせ」プロジェクト

～社会と環境と福祉のために～ (CSR) Corporate Social Responsibility 企業の社会的責任。社会が社会や環境の一員として貢献すること。

<b>STEP:01</b> あなたの近頃の メガネにて、 古メガネを 3,000円にて 下取りいたします	<b>STEP:02</b> ヨネザワの スタッフ(技術者) が無償で修復	<b>STEP:03</b> 老人介護施設 社会福祉施設 等に贈与
--	--	--

※下取りは数量・品数にかかわらず1部3,000円(最高限度)とさせていただきます。  
※下取りのメガネは、ヨネザワ以外でご購入の商品でもかまいません。

「見えるしあわせ」を届けるヨネザワの想い  
9月5日、メガネのヨネザワは、その芽生え(市内川上町)で、11回目を迎えました。度数を3段階に調整した老眼鏡セット(6本)を寄贈した。福祉会の持株会理事事務局長「手紙をたたり手紙を」と書かれたお年寄りらもさかさまのメガネを、あらためて届ける見えた。福祉会の持株会理事事務局長「手紙をたたり手紙を」

**ヨネザワ CSR** **メガネ下取りチケット**  
¥3,000 お買物券

※古メガネの下取り時は、必ず本書をご持参下さい。  
※他サービス等との併用はできません。  
※古メガネ上の交換は無料、修繕等にかかわらず一律3,000円とさせていただきます。  
※本書の使用には印刷代、送料がかかります。  
※1人様につき1枚限りです。  
有効期限 一斉9.11.30(金)  
メガネ購入時にお取り下さい