

編集/鹿児島県 発行/鹿児島県広報協会

〒890-8577 鹿児島市鴨池新町10-1 TEL:099-286-2111 内線2095 FAX:099-286-2119

鹿児島県ホームページアドレス <http://www.pref.kagoshima.jp/>

## KAGOSHIMA

2面 産業廃棄物管理型最終処分場～環境に優しい施設を目指して～  
3面 “かごしま”ならではの景観づくり! / 女性の生涯を潤した健康支援に取り組んでいます。  
4面 情報ボックス / 特産品プレゼント

### 「自助」「共助」「公助」による災害に強い地域社会の実現を目指して ～鹿児島県防災対策基本条例が平成20年4月1日から施行されます～

なぜ、防災対策基本条例を制定したのですか?

県や市町村はもとより、県民が県や市町村と協力して自分たちでも、災害の未然の防止や被害の軽減に努めて、安心して生活できる地域社会を実現することを目指して制定されました。

私たちは、何をしたらよいのでしょうか?

自宅での家具の転倒防止や災害時の早めの避難、地域の自主防災組織への参加など、身の回りの防災対策で、すぐにでも始められることから実践してください。

### 「自助」「共助」「公助」とは

**自助**      **共助**

防災      防災

**災害**

防災      **公助**

「自助」は、自分でできることを、自分自身で行うことをいいます。自らの命は、自ら守るといことですね。

「共助」は、個人の力だけでは解決が困難なことを、地域住民や事業者、ボランティアの人たちが協力して行うことをいいます。自分たちの地域は、自分たちで守るといことですね。

**自主防災**

「公助」は、個人や周囲、地域の力では解決できないことについて、県や市町村、消防(団)、警察、自衛隊など公的な機関が行うことをいいます。特に災害時の「公助」には限界があるので、「公助」だけに頼らず、普段から「自助」「共助」の充実を図っておくことが重要です。

県や市町村では、災害対策本部会議を開催して、災害情報の収集を行い、必要な対策を決定します。

### 自助、共助、公助の連携・協働

自助、共助		公助	
自助	共助	自助	共助
<p><b>自助</b></p> <p>家族で早めの自主避難</p>	<p><b>共助</b></p> <p>避難誘導、避難支援</p>	<p><b>自助</b></p> <p>非常備蓄品を準備</p>	<p><b>共助</b></p> <p>炊き出し</p>
<p><b>自助</b></p> <p>身の安全の確保</p>	<p><b>共助</b></p> <p>負傷者の応急手当</p>	<p><b>公助</b></p> <p>自分自身や地域の支援では、避難が困難な人に避難支援を実施</p>	<p><b>公助</b></p> <p>物資を確保できない地域へ備蓄物資を供給</p>
<p><b>公助</b></p> <p>地域住民だけでは困難な倒壊家屋などからの救助を実施</p>			



# 産業廃棄物管理型最終処分場～環境に優しい施設を目指して～

県が公共関与による産業廃棄物管理型最終処分場の候補地である薩摩川内市川永野地区で進めている立地可能性等調査のうち、地質や地下水の状況、遮水構造などの調査結果をお知らせします。

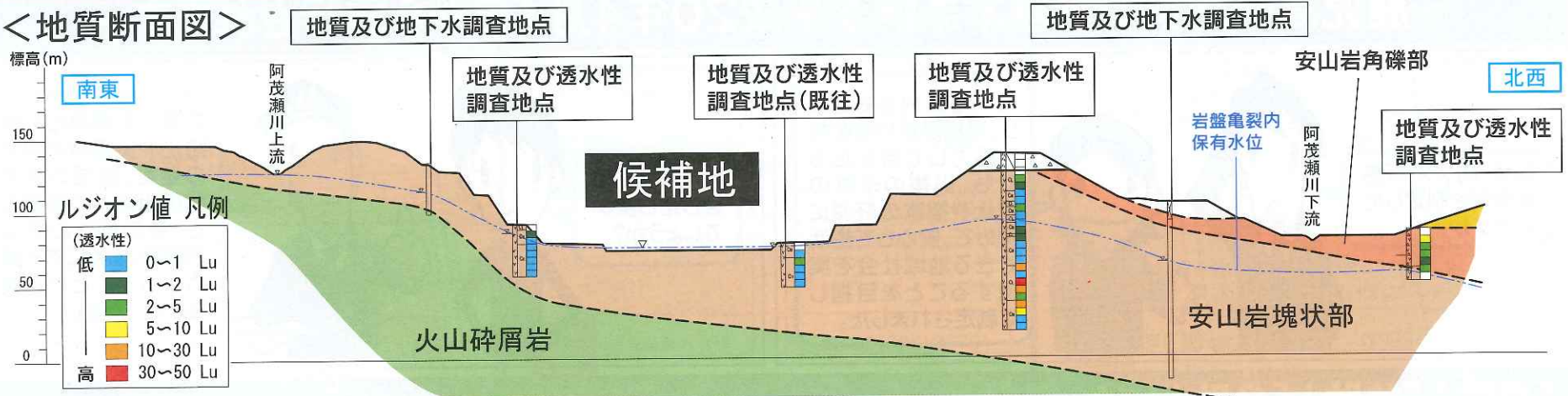
## 地質

ボーリング調査や文献調査、地表踏査などを行い、候補地および候補地周辺の地質の状況について調査を行いました。

候補地の基礎岩盤は、均質な安山岩であり、その強度は高さ100mクラスのダムが構築できるほど硬質な岩盤で、管理型処分場の基礎岩盤として十分な強度を有しています。

処分場の基礎岩盤の透水性は、国の基準省令で定められた「不透水性地層の基準」と比較すると、1桁以上低い数値となっており、岩盤の透水性は極めて低いものとなっています。

### <地質断面図>



・上図はボーリング調査地点と地質断面図を示しています。  
 ・地質断面中の色の帯で深さ5mごとのルジオン値(岩盤の透水性・水の通りやすさを表す指標)を色分けして示しています。  
 ・ルジオン値凡例に示している値が低いものほど透水性が低いことを意味しています。

## 地下水

地質の構造から地下水の動きについて推定しました。

候補地周辺の地下水の動きは、概ね、候補地近くを流れる阿茂瀬川と同じ方向と推定されます。

ただし、岩盤の透水性が極めて低いことから、計算上の岩盤内の地下水の流れはほとんどないものと考えられます。

## 第四紀断層(活断層)

文献調査や空中写真判読などによって調査しました。

候補地から半径3kmの範囲には、建設にあたって問題となるような第四紀断層(活断層)はありません。

## 遮水構造

管理型処分場内で廃棄物に触れた水は、絶対に地下へ漏れ出さないようにするため、処分場内の底盤や側面に遮水構造を設けることとしています。

### ●基本方針

遮水構造については、国の基準を満たすばかりでなく、より安全性の高い構造を採用することとしています。

また、万が一トラブルが発生した場合でも処分場内の水が地下へ漏れ出すことのないよう、万全の安全対策(バックアップ機能: 自己修復機能、漏水検知システム)を講じることとしています。

### ●バックアップ機能

自己修復機能や漏水検知システムにより、一層の安全性の向上が図られます。法令では設置の義務はありませんが、県では、これらを設置することとしています。

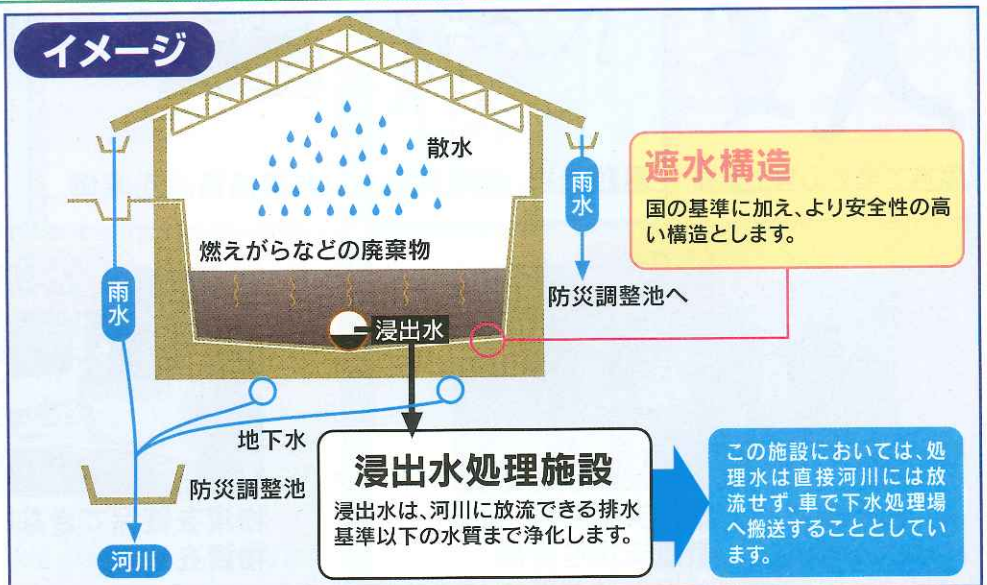
**自己修復機能**とは、万一遮水シートに穴が開いた場合でも、水を吸収する素材が漏水した水に触れることで膨潤し、漏水を止める機能のことです。

**漏水検知システム**とは、万一上部遮水シートが破損した場合に破損や漏水を検知できるシステムのことです。電極等を用いる電気的検知法や圧力を利用した物理的検知法などがあります。

## 屋根付き管理型最終処分場の概要

全国でも初めてとなる屋根付き産業廃棄物の管理型最終処分場は従来の管理型最終処分場に比べて、次のような優れた点があります。

1. 浸出水(廃棄物に触れて出てくる水)は、雨水と分けて処理することが可能となり、その量は降雨量に左右されないため、管理がしやすくなります。
2. 処分場の処理水は直接河川には放流しません。
3. 最適な散水量に調整できるので、有機物の分解などを促進することができます。
4. 廃棄物の飛散、流出、臭気の拡散などを防止できます。
5. 埋め立てた廃棄物は外部から見えないため、周辺の景観を損なうことがありません。



〈問い合わせ先〉 廃棄物・リサイクル対策課薩摩川内市駐在 ☎0996(21)1220



# “かごしま”ならではの景観づくり!

「鹿児島県景観条例」が平成20年4月1日から施行されます。



私たちの鹿児島県は、桜島や錦江湾、霧島、指宿、佐多岬、屋久島、奄美の島々など、雄大で美しい自然や歴史・文化に恵まれています。これらを生かしたかごしまらしい良好な景観の形成を図ることが、観光振興や地域振興の観点から大変重要です。このことから、県では、良好な景観を「県民共通の資産」として、守り、育て、また新たに創出し、将来の世代に引き継いでいくため、「鹿児島県景観条例」を制定しました。



## 鹿児島県景観条例

### かごしまの特色を生かした景観づくり

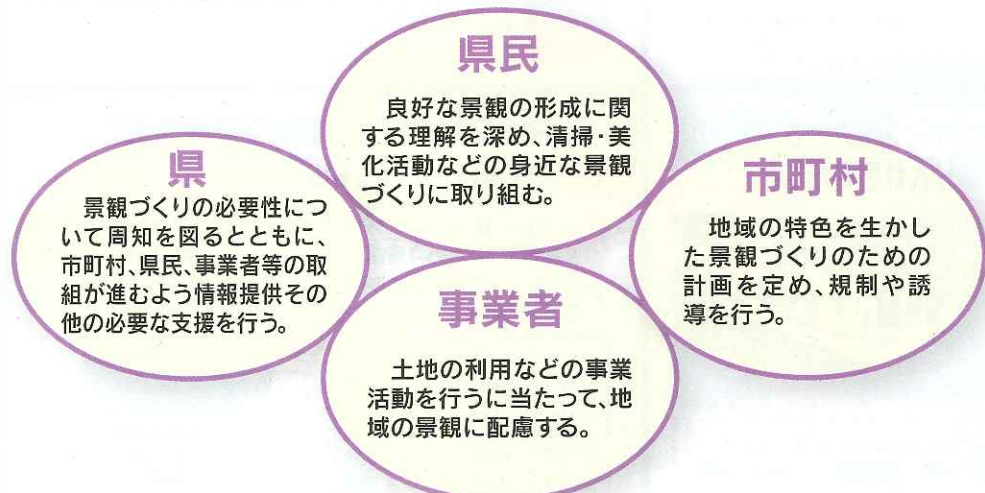
地域の個性ある景観づくり

県民共通の資産としての保全・創出

県民、事業者、市町村、県の連携

#### それぞれの役割

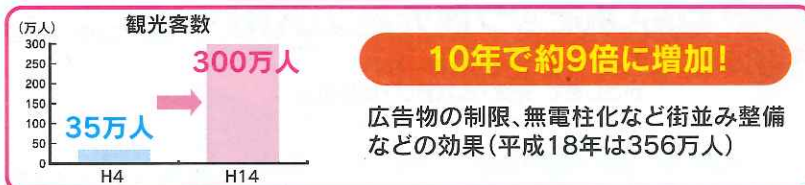
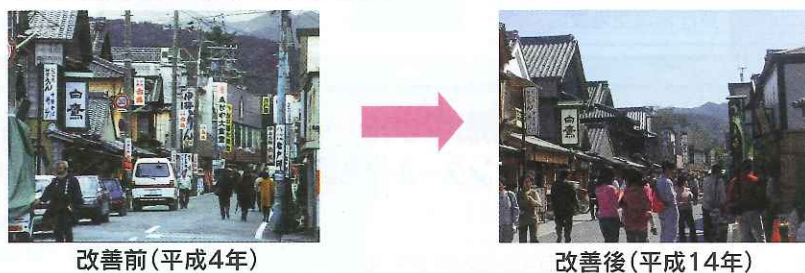
景観形成を進めていくためには、県民、事業者、県、市町村が協力し、それぞれが次のような役割を果たしていく必要があります。



※条例は、県ホームページでご覧になれます。

#### 景観づくりの効果(三重県伊勢市の例)

住民や行政が共に力を合わせて良好な景観の形成に取り組むことで、景観はこのように変わります。



〈問い合わせ先〉 県庁地域政策課 ☎099(286)2428

## 女性の生涯を通じた健康支援に取り組んでいます。

女性は、その身体的特徴や家庭・職場における立場などを背景に、ライフステージごとに女性ならではの心身の健康問題に直面します。このため、県では女性の健康づくりを支援するため、性差を考慮した医療環境づくりの推進や女性の健康問題に関する知識の普及に取り組んでいます。

#### 女性にやさしい医療機関

次のいずれか1つ以上の要件を満たす医療機関を、「女性にやさしい医療機関」に指定しています。

- ◎女性のための特別な外来を設置している。
- ◎女性患者については、基本的に女性医師が対応している。
- ◎女性に配慮した診療日・診療曜日・診療時間を設定している。
- ◎女性用の診療室を配置している。
- ◎女性のための専用相談窓口を設置している。
- ◎乳幼児同伴の女性のために、職員を配置した託児スペースを確保するなど、女性が受診しやすい環境を整備している。



●医療機関や協力店の一覧は、県のホームページでご覧になれます。  
●指定・登録の申し込みは随時受け付けています。

#### 女性の健康づくり協力店

次の分野において、女性の心身の健康づくりを支援している店舗を、「女性の健康づくり協力店」に登録しています。

- ◎栄養・食生活: 女性の健康に配慮したメニューや食材などを提供している。
- ◎運動: 女性に配慮した健康づくりのプログラムを提供している。
- ◎休養・癒し: 女性がやすらぎや癒しを得ることができる機会や場所を提供している。



※本年度末には新たに「女性の健康サポート薬局」指定制度をスタートします。

#### ●女性が抱える健康問題の背景・要因●

##### 生理学的な要因

- 妊娠・出産/不妊
- 月経障害
- 性感染症
- 乳がん、子宮がん
- 骨粗しょう症、リウマチなど女性に多い病気
- 男女で症状や治療法が異なる病気
- 更年期障害
- うつ病など精神疾患(産褥うつ、高齢期うつなど)

##### 社会的な背景

- 社会の女性観
- ダイエット志向
- 性情報の氾濫
- 固定的な性別役割分担意識
- 家事、育児、介護などの負担
- 職場や家庭における女性の立場や地位
- 高齢化(高齢単身世帯の増、生きがい問題、要介護者の増、長い要介護期間)
- 健診・検診受診率が低い
- 経済基盤が弱い
- 周産期医療・産科医療の地域間格差

#### 普及啓発

##### 女性の健康支援セミナー

- 【日時・場所】  
●鹿児島会場: 2月24日(日)午後1時~午後4時  
(健康チェック、マンモグラフィ検診は午前11時~午後1時)  
かごしま県民交流センター大ホール  
●奄美会場: 2月2日(土)午後1時30分~午後4時20分  
(健康チェックは午後0時30分~午後1時30分)  
奄美市名瀬公民館
- 【内容】  
①講演 「乳がんの早期発見と治療」、「女性の生活習慣病予防」、「こころとからだのつきあい方~更年期を豊かに過ごすために~」  
②マンモグラフィ無料検診(鹿児島会場のみ実施)  
※事前に申し込みが必要

##### 女性の健康づくりフォーラム

- 【日時】 2月16日(土)午後1時~午後5時  
【場所】 薩摩川内市国際交流センター  
【内容】  
①基調講演  
「わたらしく生きるために  
~診察室から見える女性のこころと体の課題~」  
医療法人社団碧水会長 長谷川 院長(精神科医) 吉永 陽子さん  
②分科会  
「揺れるこころと性~ダイエットからうつまで~」  
「ステキに年齢を重ねるために~食事からの健康づくり~」  
「乳がんのことをもっと知ろうよ!」 など  
③健康チェック、健康相談(正午~午後1時)

##### 性差医療推進研修会

- 【日時】 3月15日(土)午後3時~午後6時10分  
【場所】 県医師会館3階中ホール  
【内容】  
①基調講演「性差医療の現状と課題」  
鹿児島大学大学院循環器・呼吸器・代謝内科学教授 鄭 和志さん  
②講演「女性の健康支援のための医療連携・地域連携」  
千葉県健康福祉部健康づくり支援課女性の健康支援室嘱託(薬剤師) NPO法人21世紀ウイメンズヘルス研究会副理事長 宮原 富士子さん

〈問い合わせ先〉 県庁健康増進課 ☎099(286)2717



